



ЈАВНО ПРЕДУЗЕЋЕ ШУМАРСТВА

Шуме Републике Српске

А.Д. СОКОЛАЦ

ИЗВЈЕШТАЈ

о извршењу производно-финансијског плана
за период 01.01.-31.12.2008.године

СОКОЛАЦ, март 2009. године

Садржај

Увод	1
1. Сјеменско - расадничка производња.....	5
2. Шумско узгојни радови.....	6
3. Заштита шума и шумског земљишта.....	9
Шумске штете.....	9
Заштита шума од поткорњака, биљних болести	9
Шумски пожари.....	10
4. Производња и реализација шумских дрвних сортимената.....	11
5. Стање залиха шумских дрвних сортимената.....	12
6. Преглед остварене реализације по правцима пласмана.....	17
7. Ловство.....	18
8. Цертификација шума.....	20
9. Уређивање шума и рад истраживачко-развојног и пројектног центра.....	21
10. Рад центра за газдовање кршом.....	22
11. Радна снага.....	23
12. Инвестициона улагања.....	23
13. Финансијски резултат пословања.....	24
Закључци.....	30

Табеларни преглед

Табела 1.1 и 1.2 – производња садног материјала.....	1
Табела 1.3 – шумско-узгојни радови.....	9
Табела 2 – заштита шума.....	20
Табела 2.1 – шумске штете.....	21
Табела 2.2 – шумски пожари.....	26
Табела 3	
- Сјеча.....	30
- Привлачење.....	33
- Реализација.....	36
Табела 3.1 – извршени обим сјече и производње.....	39
Табела 4 – стање залиха шумских дрвних сортимената.....	44
Табела 5 – реализација шумских дрвних сортимената по правцима пласмана.....	47
Табела 5.1 – остварена реализација шумских дрвних сортимената.....	54
Табела 6 - преглед укупне реализације.....	59
Табела 7 - инвестициона улагања.....	60
Табела 8 - радна снага.....	88
Табела 9 - расходи.....	91
Табела 10 – формирање и расподјела укупног прихода.....	93
Табела 11.1 – биланс успјеха.....	94
Табела 11.2 – биланс стања.....	96
Табела 11.3 – биланс токова готовине.....	98
Табела 11.4 – ивјештај о промјенама у капиталу.....	99
Табела 11.5 – биланс стања по организационим дијеловима	100
Табела 11 – Образовање и стручно усавршавање.....	101

УВОД

Производно-финансијски план за 2008. годину је, у складу са Статутом Јавног предузећа шумарства "Шуме Републике Српске" а.д. Соколац, усвојила Влада РС (која је у функцији скупштине Предузећа) на 65. сједници одржаној 28.02.2008. године), а на приједлог Надзорног одбора Предузећа. Урађен је на основу "Смјерница", односно заједничких елемената за израду Производно-финансијског плана, заснованим на законским прописима, одредбама шумскопривредних и ловних основа, годишњим плановима газдовања и пројектима за извођење.

Статутом ЈПШ "Шуме Републике Српске" одређена је и обавеза редовне контроле и праћења извршења планских задатака. Редовно се мјесечно прати и анализира динамичко извршење планских обавеза у сјечи, привлачењу до камионског пута, отпреми и стање залиха шумских дрвних сортимената, тромјесечно и осталих натуралних показатеља (узгој, заштита, реализација и др.), а за пола и цијелу планску годину, поред наведених и финансијски ефекти.

Шумарство представља привредну грану која се бави подизањем, гајењем и искориштавањем шума. Уз привредни значај шума, који се огледа у томе што дрво и остали производи од шуме представљају незамјениве сировине за многе индустријске гране, општекорисне функције шума, у савременим условима живота, добијају све већи значај у виду својих заштитних и социјалних функција. Шуме су регулатор климе и имају утицај на глобалне климатске промјене, шуме су фабрике кисеоника, регулишу режим вода, обављају заштиту земљишта, саобраћајница, спречавају ерозије, бујице и поплаве. Социјалне функције шуме огледају се у томе да шуме пружају оптималне услове за рекреацију, спорт и развој туризма, лова и риболова. Све наведене и остале функције шума чине шуме добром од општег интереса, које треба да ужива посебну бригу цијелог друштва и сваког појединца.

Своју дјелатност на узгоју, заштити, искориштавању шума и осталих шумских производа, узгоју и заштити дивљачи у додјељеним ловиштима, пројектовању и научно-истраживачком раду, ЈПШ "Шуме Републике Српске" остварује у шумама, следећих карактеристика, на основу података из катастра шума који је урађен на дан 31.12.2007. годину:

1. Површина, залиха свеукупне дрвне масе и запремински прираст

	површина	залиха	зап. пр.
- Високе шуме са природном обновом	459 874 ha(46 %)	145 899 600 m ³	3 907 500 m ³
- Високе деградиране шуме	23 216 ha (2 %)	4 874 400 m ³	106 100 m ³
- Шумске културе	61 772 ha (6 %)	6 358 200 m ³	437 000 m ³
- Издавачке шуме	174 384 ha (17 %)	18 643 500 m ³	617 800 m ³
- Површине подесне за пошумљавање	207 633 ha (21 %)		
- Површине не подесне за пошумљавање	55 825 ha (6 %)		
- Узурпације	17 224 ha (2 %)		
- Укупно	999 928 ha(100 %)	175 775 700 m³	5 068 400m³
- Шуме неподесне за газдовање		4 885 100 m ³	140 800 m ³
СВЕУКУПНО	999 928 ha	180 660 800 m³	5 209 200m³

2. Могући годишњи обим сјеча (свеукупна дрвна маса)

- Високе шуме са природном обновом	2 846 830 m ³
- Високе деградиране шуме	88 230 m ³
- Шумске културе	137 290 m ³
- Изданачке шуме	343 470 m ³
Укупно.....	3 415 820 m³

Наша Република се налази у самом врху Европе по шумовитости (40 %) која износи 0,79 хектара по једном становнику. Међутим, структура шума по категоријама није задовољавајућа, јер од укупних површина знатне површине заузимају голети подесне и неподесне за пошумљавање, и изданачке шуме (44 %). Ако овоме додамо и 26 871 ha шума привремено неподесних за газдовање које имају залиху свеукупне дрвне масе 4 885 100 m³ (са год. прирастом од 140 800 m³), да се уочити да има још простора за повећање производних способности шумских састојина. Залихе свеукупне дрвне масе по једном хектару у високим шумама са природном обновом износе 320 m³/ha, док су у високим деградираним и изданачким шумама далеко неповољније. Отвореност шума и шумског земљишта износи 8,90 km на 1 000 хектара.

Сходно статутарним одредбама обавезна је редовна контрола и праћење извршења планских задатака, а најмање два пута годишње у природним и финансијским показатељима. Значи редовно се полугодишње и годишње, поред природних показатеља, прате и финансијски ефекти, што је редовно и предмет праћења и разматрања на органима управљања Предузећа.

Послови, мјере, задаци и активности у 2008. години свих организационих дијелова и Предузећа у цјелини су првенствено усмјерени на чување и заштиту шума, његу и одржавање постојећих шумских култура, нова пошумљавања, унапређење и развој сјеменско-расадничке производње, искоришћавање шума (сјеча, израда, привлачење и реализација шумских дрвних сортимената) у складу са реалним могућностима шумских састојина и одредбама шумско-привредних основа, приоритетима инвестиционих улагања, унапређење стања у ловиштима којима газдују шумска газдинства, као и на пружању квалитетнијих и правовремених стручних услуга у газдовању приватним шумама.

Једна од најважнијих активности у 2008. години везаних за шумарство као привредну дјелатност је доношење новог Закона о шумама од стране Скупштине РС ("Сл.гласник РС" број 75/08 од 15. августа 2008. године) који је, посматрано са правног и економског становишта, темељито измијенио мјесто и улогу ЈПШ "Шуме Републике Српске" а.д. Соколац.

Чланом 4.став 1. Закона регулисано је да "шумама и шумским земљиштем у својини Републике управља и газдује Министарство пољопривреде, шумарства и водопривреде". Управљање и газдовање шумама и шумским земљиштем у својини Републике је дјелатност од општег интереса. За обављање одређених стручно-техничких и контролних послова од општег интереса који се односе на управљање и газдовање шумама и шумским земљиштем оснива се управна организација у саставу Министарства-Агенција за шуме.

Законом је регулисано да "Агенција за шуме врши контролу и праћење извршених радова Јавног предузећа шумарства и прави годишњу анализу активности, са оцјеном рада и приједлогом мјера у погледу даљег коришћења

шума и шумског земљишта у својини Републике, укључујући и обавезу одржавања" (члан 31. став 5 Закона).

Законом је, даље регулисано да дио послова газдовања шумама и шумским земљиштем (коришћење шума и шумског земљишта у својини Републике, укључујући и обавезу одржавања), обавља ЈПШ "Шуме Републике Српске" а.д. Соколац на основу посебног уговора који закључује са Министарством уз претходну сагласност Владе РС.

Чланом 34. и 35. Закона регулисана су права и обавезе нашег Предузећа као корисника шума, а то су првенствено:

- заштита шума,
- чување шума,
- израда и спровођење планских докумената (израда годишњег плана газдовања, извођачких пројеката),
- производња шумског репродукционог материјала,
- гајење шума,
- коришћење шума и осталих шумских производа,
- изградња и одржавање шумских путева и других објеката,
- унапређење општекорисних функција шума,
- вођење евиденција о шумама,
- обезбјеђење средстава за одржавање и заштиту шума,
- издвајање, уређење и унапређивање стања у постојећим сјеменским објектима,
- чување и одржавање граничних ознака између шума у својини Републике и шума у приватној својини,
- заштита шума од пожара и
- други послови одређени Законом и прописима донесеним на основу Закона.

Предузеће има обавезу очувања и увећања вриједности шума, обезбјеђења услова за развој и остваривање општекорисних функција шума, остварења најбољег економског ефекта, као и усклађивање својих планова и активности са плановима и активностима других корисника природних добара који обављају привредну дјелатност у оквиру истог подручја.

Наше Предузеће, као корисник шума и шумског земљишта је дужно да:

- осигура економску функцију шума обезбјеђењем трајности приноса од дрвета и осталих производа и функција шума,
- повећава учешће шума високог узгојног облика у укупном шумском фонду,
- повећа површине под интензивним засадима ради повећања производње дрвета,
- преводи деградиране шуме у високе шуме уколико то еколошки услови дозвољавају,
- обезбјеђује природни начин обнављања и вјештачко подизање шума у складу са еколошким условима и
- обавља друге послове који доприносе развоју и очувању шума.

ЈПШ "Шуме Републике Српске" а.д. Соколац има право интегралног коришћења шума и шумског земљишта ради стицања добити што подразумева:

- производњу и промет шумских дрвених сортимената,
- производњу и промет шумског репродуктивног материјала,

-сакупљање, производњу и промет осталих шумских производа,
-експлоатацију камена, пијеска и шљунка за своје потребе,
-управљање ловиштима и
-друге дјелатности у вези са интегралним коришћењем шума и шумског земљишта у складу са Законом.

Чланом 28. Закона регулисано је да Јавно предузеће шумарства доноси годишњи план газдовања шумама у својини Републике који мора бити у складу са Шумскопривредним основама.

Закон о шумама је у примјени од 23. августа 2008. године. Међутим, потпуна правна регулатива, примјенљива у пракси, ће се заокружити тек по доношењу 27 правилника од стране Министарства (рок 6 и 9 мјесеци), те прописа из члана 83. став 5 у надлежности Владе РС.

Даље је Прелазним и завршним одредбама Закона регулисано да ће Агенција за шуме почети са радом у року од 6 мјесеци од дана ступања на снагу Закона и да ће Министарство припремити Стратегију развоја шумарства Републике у року 9 мјесеци, а по доношењу Стратегије ће у року од годину дана припремити Шумарски програм.

Израда Посебног уговора који закључује ЈПШ "Шуме Републике Српске" а.д. Соколац са Министарством у складу са чланом 33. Закона је у току и његово потписивање се очекује убрзо по усаглашавању текста између потписника уговора.

Извјештај о извршењу Производно – финансијског плана за период 01.01 – 31.12.2008. године представља консолидовани збир извјештаја 27 организационих цјелина и обухвата следеће сегменте:

- 1. Сјеменско – расадничка производња,**
- 2. Шумско – узгојни радови,**
- 3. Заштита шума и шумског земљишта,**
- 4. Производња и реализација шумских дрвних сортимената,**
- 5. Стање залиха шумских дрвних сортимената,**
- 6. Преглед остварене реализације по правцима пласмана,**
- 7. Ловство**
- 8. Сертификација шума**
- 9. Уређивање шума и рад Истраживачко-развојног и пројектног центра,**
- 10. Рад Центра за газдовање кршом Требиње,**
- 11. Стање радне снаге,**
- 12. Инвестициона улагања,**
- 13. Финансијски резултат пословања.**

1. СЈЕМЕНСКО-РАСАДНИЧКА ПРОИЗВОДЊА

Сјеменско-расадничка производња организована је кроз Центар за сјеменско-расадничку производњу Добој, који у свом саставу има поред пет већ постојећих расадника (Станови-Добој; Петковача-Брчко; Бишина-Шековићи; Ступине-Невесине и Горња Пухарска-Приједор) основан и шести расадник Ластва у Требињу који ће имати функцију производње медитеранских врста садног материјала. Четири газдинстава и то: "Јахорина", "Чемерница", "Лисина" и "Дрина" су задржала своје расаднике углавном за властите потребе са тенденцијом њиховог укидања и концентрацијом цјелокупне производње у "ЦСРП" Добој.

За извршење плана производње припреме су почеле у јесен 2007. год. када су извршене припреме земљишта за сјетву сјемена и пикирање садница.

Као и сваке године, урађена је дистрибуција садног материјала и шумска газдинства су на вријеме обезбијеђена садним материјалом за пошумљавање. Повећана је производња садница, као и удио садница са обложеним коријеном.

У овој години настављена је позитивна пракса да се у "Центру за сјеменско-расадничку производњу" за сјетву користи домаће сјеме, које је издвојено из регистрованих сјеменских објеката. Квалитативна и квантитативна структура производње је боља него претходне године (произведено је 1 628,6 kg сјемена).

Овогодишње прољеће је карактерисало кишовит вегетациони период. План сјетве сјемена је извршен са 86%, тј. од планираних 8 913 kg засијано је 7 684 kg. Највећа количина сјемена се односи на храст китњак кога је посијано 4 668 kg. Количине сјемена по врстама дрвећа су следеће:

Багрем	25	kg
Бијели бор	36	kg
Црни бор	94	kg
Смрча	111	kg
Бијели јасен	148	kg
Горски јавор	333	kg
Дивља трешња	80	kg
Дивљи кестен	20	kg
Питоми кестен	85	kg
Крупнолисна липа	20	kg
Медоносни багрем	15	kg
Џанарика	73	kg
Обични орах	420	kg
Сортни орах	48	kg
Црни орах	55	kg
Храст китњак	4 668	kg
Храст лужњак	783	kg
Храст црвени	187	kg
Остале врсте	484	kg
Укупно:	7 684	kg

У 2008. години је остварена је производња садног материјала у количини од 16,556 милиона комада садница. Од шумског садног материјала 86% се односи на садни материјал четинара.

План производње садног материјала је извршен са 97%, док је у односу на исти период прошле године извршен пребачај од 12%, што можемо сматрати задовољавајућим. На производњу у СРЦ Добој отпада 96% од укупно произведених садница у Предузећу.

Битна напомена у производњи је учешће школованих садница са 21% што је на нивоу предходне године. Настављена је пракса извоза садница: смрча 2+2 у количини од 15.000 комада извезена је у Хрватску (чиме је остварен приход од 3 375 еура), саднице бијелог бора 2+1 у количини од 20.000 комада су извезене у Србију (чиме је остварен приход од 5.100 еура).

У оквиру реализације развојних програма у расадницима Центра и „малих – џепних расадника“ набављено је и посијано сјеме љековитог биља на површини од 41 ha, од које је добијен следећи принос :

1. камилица – 7.352 kg суве материје;
2. бијели сљез – 300 kg сувог корјена;
3. лаванда – 4 kg сувог цвијета
4. матичњак - 40 kg сувог листа
5. хајдучка трава – 15 kg сувог цвијета
6. жалфија - 156 kg суве хербе
7. мирођија – 240 kg суве хербе.

УКУПНО: 8.107 kg

На основу огледне производње може се закључити да се може прећи на пробну производњу за коју је потребно да се обезбиједи опрема и то: дестилатор, млин за ситњење и амбалажа за паковање.

Производња садног материјала приказана је у следећој табели:

у (000 ком.)

Врста дрвета	Планирано за 2008.г	Извршено		% извршења	
		2007.г	2008.г	4/2	4/3
1	2	3	4	5	6
Четинари	14 405	11 154	14 296	99	128
Лишћари	2 728	3 611	2 260	83	63
Укупно	17 133	14 765	16 556	97	112

2. ШУМСКО - УЗГОЈНИ РАДОВИ

Обим и вриједност шумско-узгојних радова у поређењу са планом и претходном годином се види из следеће табеле:

Р. Б.	Фаза рада	Јед. мјере	Планирано 2008.			Извршено 2007.			Извршено 2008.			% извршења			% извршења		
			Проста репр. шума	Прош. репр. шума	Укупно	Проста репр. шума	Прош. репр. шума	Укупно	Проста репр. шума	Прош. репр. шума	Укупно	7/1	8/2	9/3	7/4	8/5	9/6
			1	2	3	4	5	6	7	8	9	10	11	12	13	14	15
1	Припрема земљишта за природно подмлађивање	ha	2540		2540	2033		2033	2244		2244	88		88	110		110
2	Пошумљавање садњом садница	ha	294	1358	1652	303	884	1187	365	1062	1428	124	78	86	121	120	120
3	Пошумљавање сјетвом сјемена	ha	52		52	104		104	55		55	106		106	53		53
4	Попуњавање култура насталих садњом и сјетвом	ha	190	375	566	115	226	341	168	210	378	88	56	67	147	93	111
5	Прашење и окопавање	ha	173	413	586	118	289	407	107	298	405	62	72	69	91	103	100
6	Чишћење од корова и непожељних врста	ha	1371	1362	2733	800	1088	1888	1105	866	1970	81	64	72	138	80	104
7	Прореди у културама	ha	1166	513	1679	902	51	953	962	10	972	82	2	58	107	20	102
8	Њега природног подмлатка	ha	6252		6252	5646		5646	4173		4173	67		67	74		74
9	Мелиорација изданачких шума	ha		4227	4227		2961	2961		3435	3435		81	81		116	116
10	Планирана количина садница у 000	kom	1175	4136	5311	1082	2713	3795	1296	3005	4301	110	73	81	120	111	113
11	Вриједност радова (у хиљадама)	KM	4375	6783	11158	3087	3485	6572	3555	4092	7647	81	60	69	115	117	116

Шумско – узгојни радови су извршени са 69 % у односу на планиране посматрано вриједносно. У високим шумама са природном обновом (проста репродукција) су извршени са 81 % (посматрано финансијски) у односу на план. Када су у питању високе деградиране шуме, изданаке шуме и голети способне за пошумљавање, обим ових радова није задовољавајући (извршено 60% од планираних улагања), добрим дијелом из разлога недостатка потребних финансијских средстава која су прикупљена по основу издвајања средстава за унапређење шума (надокнада за унапређивање општекорисних функција шума) по Закону о шумама чланови 87. 88. и 91 (члан 37 ранијег Закона о шумама). Пошумљавање, као најскупљи и најважнији сегмент шумско-узгојних радова, је извршено на 86 % планираних површина. Ти радови у простој репродукцији су урађени на 124%, а у проширеној на 78% планираних површина. Неке врсте шумско-узгојних радова нису рађене у планском обиму, због разлике фактичког стања на терену и стања по шумско-привредној основи (газдинске класе на терену не одговарају оним у ШПО) која је основ за планирање, ради чега је извршена замјена врсте радова са становишта објеката и врсте радова, потом због недостатка средстава за проширену репродукцију. Прореди у културама у обе врсте репродукције су извршене на 58 % планиране површине и процентуално су врста рада која билежи највећи подбачај. Имајући у виду да су прореди култура у ранијем периоду биле на изузетно ниском нивоу, ово садашње стање (уназад двије године) може се сматрати напретком у односу на претходни период. Непредузимање мјера његе у вјештачки подигнутим састојинама у прошлости је дјелимично проузроковало то да се количина садница предвиђених за пошумљавање по једном хектару смањи (нпр. четинари са 10 000 ком/ха су смањени на 2 500 до 4 000 ком/ха).

Ради финансирања шумско-узгојних радова у деградираним и изданаким шумама, те голетима способним за пошумљавање, Предузеће је поднијело у 2008. години Захтјев за одобравање средстава намијењених за проширену репродукцију шума прикупљених на рачун Министарства по основу члана 44. ранијег Закона о шумама за 9.425.117 КМ од чега је одобрено 1.764.013 КМ или 18,72 % тражених средстава. Предузеће је, из тих разлога, у проширену репродукцију за ове потребе уложило 2.814.690 КМ властитих средстава (извори прости репродукције и у малом проценту остали извори), док је од добијених средстава од Министарства за ове намјене у 2008.години уложено 1.277.760 КМ, а остатак улагања се очекује до 30.06.2009., у складу са уговором о коришћењу ових средстава.

Властита средства ШГ инвестирана су у проширену репродукцију шума само у оним газдинствима која су била ликвидна и која су имала друге изворе финансирања (проста репродукција, добит итд.). Од укупно 1 483 ха пошумљених површина 421 ха се односи на просту, а 1 062 ха на проширену репродукцију.

Засађено је укупно 4.301.000 садница од планираних 5.311.200 садница или 81%.

Укупна вриједност шумскоузгојних радова је 7.647.300 КМ.

У поређењу са извршењем у прошлој години сви радови су забиљежили пребачај осим пошумљавања сјетвом сјемена и његе природног подмлатка.

Посматрано вриједносно у шумскоузгојне радове је у 2008. години уложено 16 % више него у 2007. години .

3. ЗАШТИТА ШУМА И ШУМСКОГ ЗЕМЉИШТА

Шумске штете

У току 2008. године поднесено је укупно 1 612 пријава за шумске штете, од тога 36 % кривичних и 64 % прекршајних пријава.

Причињене штете у 2008. години су мање од штета причињених у прошлој години за 8 % посматрано количински.

И даље је веома мали проценат ријешених пријава и наплаћене штете.

Година	Укупна евидентирана штета		Пријаве - текуће године								
			Поднесено				У поступку		Ријешено		Наплаћено
	м ³	КМ	Број		Величина штете		Кривична пријава	Прекршајна пријава	Кривична пријава	Прекршајна пријава	
			Кривична пријава	Прекршајна пријава	м ³	КМ					
2	3	4	5	6	7	8	9	10	11	12	
2007.	14 147	1 823 111	636	988	8 609	1 097 691	595	754	41	234	35 584
2008.	13 046	1 787 896	575	1 037	7 272	786 917	533	749	42	288	31 168
Индекс 08/07	92	98	90	105	84	72	90	99	102	123	88

Општи је закључак да се овом сегменту заштите шума треба посветити још већа брига, као и побољшати сарадњу са институцијама система (МУП, Тужилаштво, Суд) како би се убрзало рјешавање пријава за шумске штете.

Проблем заштите шума актуелизиран је и додатно је добио на значају у негативном смислу одузимањем легитимитета чуварској служби Предузећа да подноси прекршајне пријаве за бесправну сјечу и крађу (судови не признају прекршајне пријаве лугарских нити било којих других радника Предузећа), што је постало искључиво право шумарске инспекције. Несагледиве су негативне посљедице такве законске регулативе и судске праксе што је несумњиво утицало на повећање обима укупних шумских штета.

Све ово захтјева да се у контексту заштите од бесправних сјеча, бесправног присвајања готових шумских дрвних сортимената и бесправног промета шумских дрвних сортимената у шумским газдинствима предузимају конкретније мјере заштите у сарадњи са МУП-ом и шумарском инспекцијом, а са нивоа ЈПШ "Шуме Републике Српске" путем појачаних контрола промета и контрола лугарских реона, како би се смањио удар на шуме и такве штете свеле на најмању мјеру.

Заштита шума од поткорњака

Заштита шума од поткорњака базира се на санитарним сјечама, мониторингу и постављању феромонских препарата (који уједно служе и за мониторинг).

Још увијек је на снази петогодишњи уговор о донацији феромонских препарата закључен између влада Републике Чешке и БиХ. Према том уговору трећина донираних средстава се додјељује Републици Српској, која своју преосталу количину феромонских препарата обезбјеђује кроз јавне набавке. Сва

4. ПРОИЗВОДЊА И РЕАЛИЗАЦИЈА ШУМСКИХ ДРВНИХ СОРТИМЕНАТА

Производња шумских дрвних сортимената, као најважнији, најскупљи и најзахтјевнији дио наше дјелатности са економског и организационог становишта, без које нема претпоставки за било каква улагања у остале дјелатности, испуњавање обавеза по основу Закона о шумама, односно биолошку репродукцију, уређење и унапређење шума, заштиту шума, инвестициона улагања и сва друга улагања која захтијевају одређена финансијска средства, се у 2008. години у Предузећу одвијала у специфичним условима детерминисаним бројним факторима везаним за сам карактер ове специфичне гране производње на отвореном простору и са јаким природним (временским) утицајем на обим производње, као и директним утицајем економског окружења са становишта обезбјеђења извођача радова у шумарству, имајући у виду и сву компликованост примене Закона о јавним набавкама. Анализирајући остварену производњу и реализацију шумских дрвних сортимената у 2008. години можемо закључити следеће:

-Индекси извршења производње шумских дрвних сортимената за све три фазе у односу на план показују незнатан подбачај од 2 до 4 индексна поена, док је у поређењу са претходном годином забиљежен пребачај који износи од 5 до 9 индексна поена. Због ових показатеља, производња иако није на нивоу планиране, може се сматрати задовољавајућом.

-Сјеча и израда шумских дрвних сортимената је остварена са 98,5% у односу на план, са интензивнијом сјечом четинара (99,6%) од сјече лишћара (97,7%).

Планирано учешће трупаца четинара у укупним четинарима је 74,2 % а остварено 79,8 %. Учешће трупаца лишћара у укупним лишћарима је 32,9 % и нешто је мање у односу на план по коме је то учешће требало бити 34,3 %.

Привлачење и реализација прате сјечу и израду, с тим да је интензивнија отпрема вриједнијих дрвних сортимената.

Од укупне производње 91,5 % шумских дрвних сортимената је из редовне сјече, а 8,5 % од случајних ужитака. Шумски дрвни сортименти из редовне сјече су 94,4 %, из високих шума са природном обновом, а остатак из осталих категорија шума, док код случајних ужитака 78 % је из високих шума са природном обновом, 3 % из високих деградираних шума, 7 % из шумских култура и 12 % из изданаčkih шума. Укупна нето маса добијена од случајних ужитака је 162 328 m³, од тога 55 % шдс четинара и 45 % шдс лишћара. Овако велико учешће лишћара је последица евидентирања сјеча малопродаје у сјечу случајних ужитака.

Фаза рада	Извршење 2007.г.	План 2008.г.	Извршење 2008.г.	% извршења	
				4/2	4/3
1	2	3	4	5	6
Сјеча и израда	1 743 010	1 931 261	1 902 163	109	98
Привлачење	1 703 671	1 855 791	1 781 456	105	96
Реализација	1 736 956	1 937 309	1 882 735	108	97

5. СТАЊЕ ЗАЛИХА ШУМСКИХ ДРВНИХ СОРТИМЕНАТА

Укупне залихе посматрано у односу на последње три године су незнатно веће, али су у границама једномјесечне производње Предузећа. Залихе дрвних сортимената, њихова структура по мјесту гдје се налазе, поређене са стањем залиха у последње три године приказане су у следећој табели:

Налазе се	Стање залиха на дан 31.12.				%		
	2005. г.	2006. г.	2007.г.	2008.г.	5/2	5/3	5/4
1	2	3	4	5	6	7	8
Код пања	118 607	96 086	115 015	132 593	112	138	115
На стоваришту	57 505	55 460	41 397	46 973	82	85	113
Укупно:	176 112	151 546	156 413	179 566	102	119	115

Повећање залиха је проузроковано смањеном тражњом за шдс, која је последица свјетске економске кризе, односно смањења инвестиционих улагања и у региону југоисточне Европе на чије тржиште се извози гро производа од дрвета домаћих прерађивача.

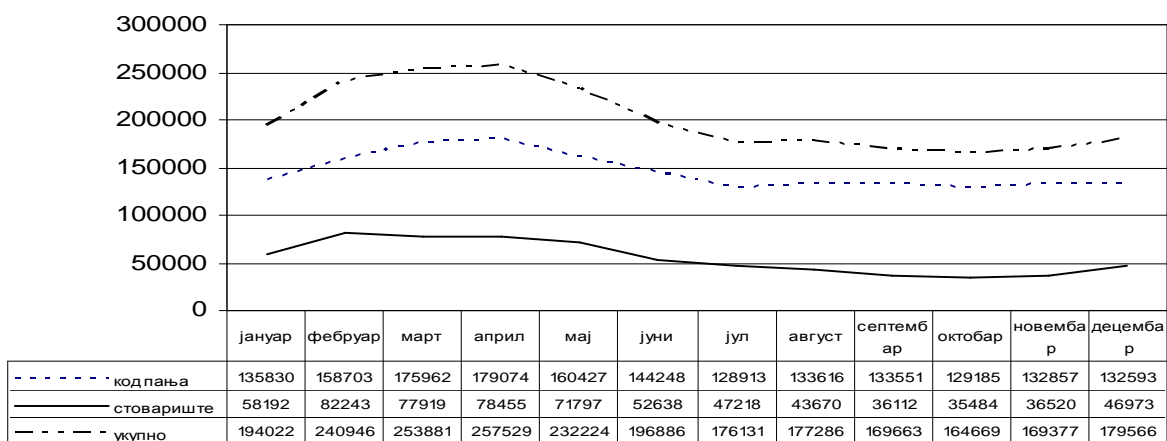
Структура залиха како по мјесту тако и по сортиментном саставу је неповољна. У шуми код пања је 74 %, а од тога 52 % је огрев.

Сортиментна структура залиха не одражава структуру производње, тако да трупци четинара и лишћара у укупној производњи чине 51 % (трупци четинара 80 %, трупци лишћара 33 %), док у залихама учествују са 44 % (трупци четинара у укупним четинарима 65 %, трупци лишћара у укупним лишћарима 25 %).

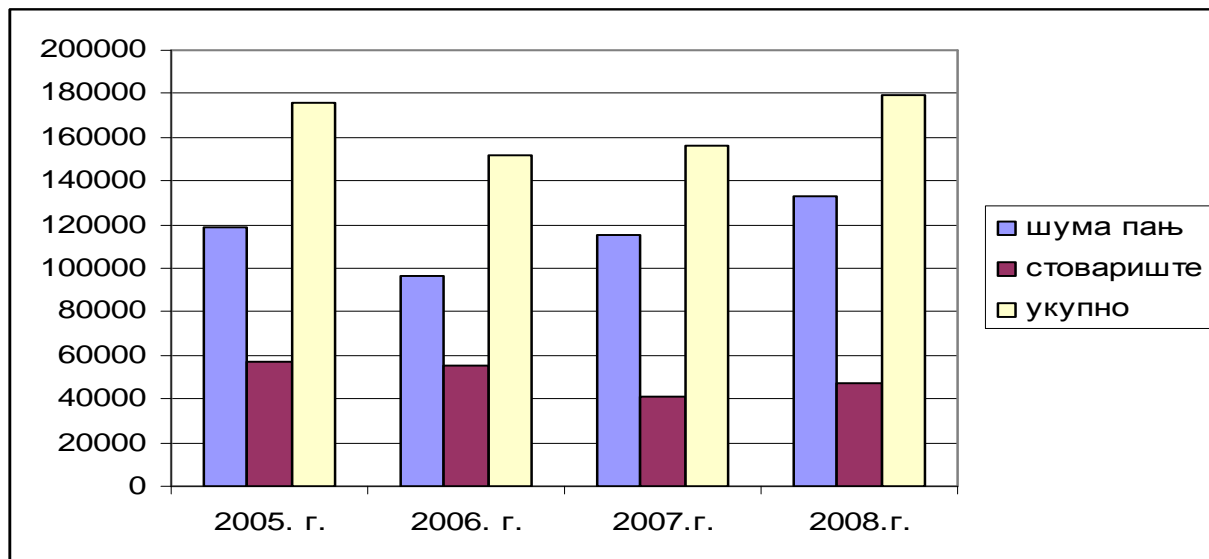
Огрев у укупној производњи шдс учествује са 36 %, а у залихама са 52 %.

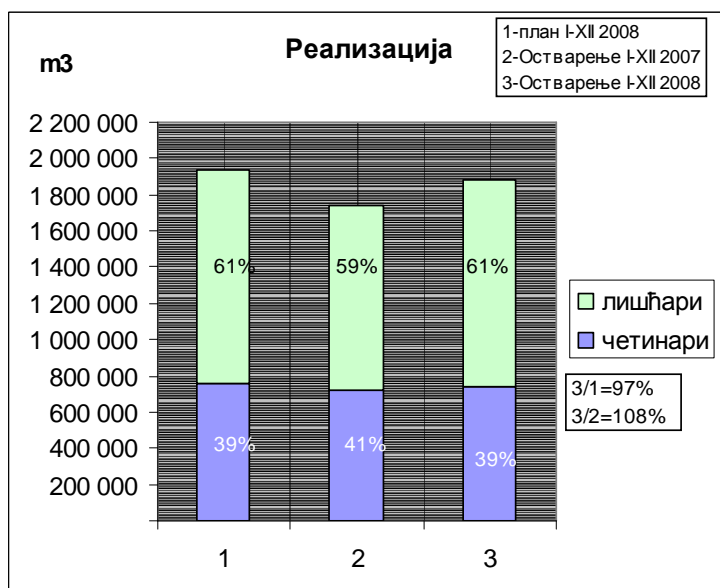
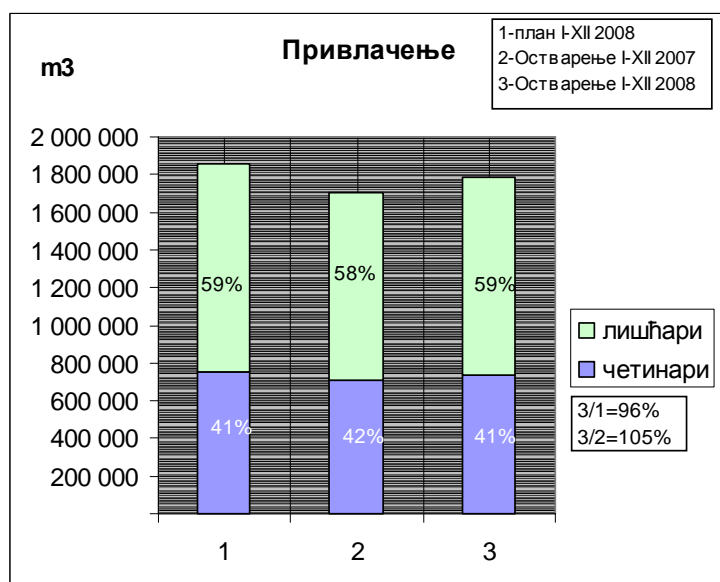
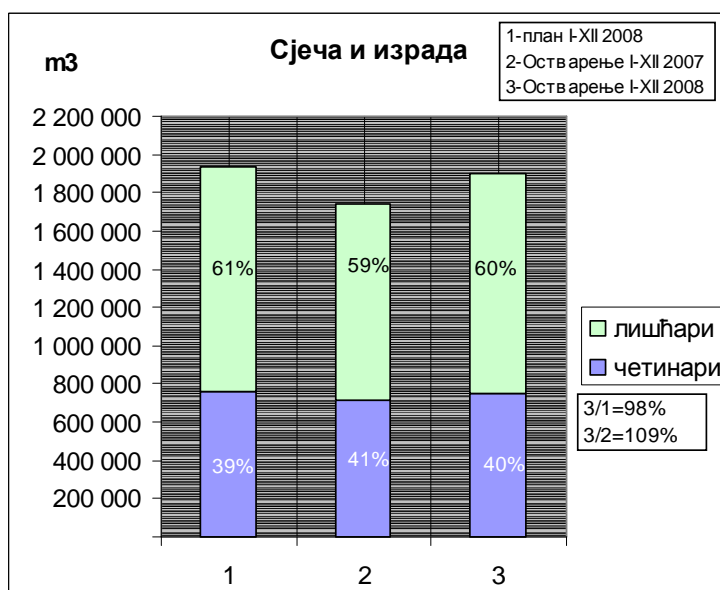
Диспропорција квалитетне структуре шдс у производњи са једне стране и у залихама са друге стране, условљена је технолошким процесом рада (мање вриједни сортименти по правилу у фази извоза и реализације извозе се и реализују у завршној фази) и већом потражњом на тржишту вриједних шумских дрвних сортимената, првенствено трупаца.

Графички приказ залиха у 2008 години



Стање залиха 2005-2008 по складиштима





**УПОРЕДНИ ПОКАЗАТЕЉИ СТАЊА ЗАЛИХЕ У ОДНОСУ НА ЈЕДНОМЈЕСЕЧНУ ПЛАНИРАНУ ПРОИЗВОДЊУ
01.01.2008.-31.12.2008.**

Шумско газдинство	Сјеча Планирано 01.01.08-31.12.08.	1-мјес. произ. Планирано 01.01.08.-31.12.08.	Залиха 01.01.2008.	Залиха 31.12.2008.	Коефицијент	
					у односу на 1- мјес. план. произ.	
					01.01.2008.	31.12.2008.
"Бања Лука"	104 971	8 748	9 743	9 621	1.1	1.1
"Оштрељ-Дринић"	112 662	9 389	11 615	9 784	1.2	1.0
"Панос"	55 353	4 613	3 533	6 237	0.8	1.4
"Бирач"	109 442	9 120	6 456	8 650	0.7	0.9
"Градишка"	146 935	12 245	18 891	25 110	1.5	2.1
"Добој"	44 318	3 693	2 046	1 382	0.6	0.4
"Зеленгора"	59 323	4 944	3 869	5 464	0.8	1.1
"Чемерница"	65 016	5 418	5 675	6 774	1.0	1.3
"Врбања"	101 103	8 425	8 003	9 132	0.9	1.1
"Мајевица"	19 083	1 590	1 509	54	0.9	0.0
"Лисина"	58 166	4 847	3 581	2 114	0.7	0.4
"Ботин"	26 959	2 247	813	785	0.4	0.3
"Јахорина"	83 726	6 977	6 114	7 990	0.9	1.1
"Приједор"	133 756	11 146	23 576	16 416	2.1	1.5
"Рибник"	120 000	10 000	5 167	20 857	0.5	2.1
"Сјемећ"	69 765	5 814	5 090	5 555	0.9	1.0
"Романија"	94 311	7 859	3 520	13 936	0.4	1.8
"Дрина"	65 972	5 498	6 685	4 793	1.2	0.9
"Маглић"	87 986	7 332	6 414	5 231	0.9	0.7
"Борја"	110 058	9 172	7 041	6 252	0.8	0.7
"Височник"	89 657	7 471	3 390	3 713	0.5	0.5
"Вучевица"	51 920	4 327	7 902	5 103	1.8	1.2
"Горица"	116 882	9 740	5 781	4 591	0.6	0.5
ЦГК	3 900	325	0	23	0.0	0.1
УКУПНО	1 931 264	160 939	156 412	179 567	1.0	1.1

6. ПРЕГЛЕД ОСТВАРЕНЕ РЕАЛИЗАЦИЈЕ ПО ПРАВЦИМА ПЛАСМАНА

Ако посматрамо фактурисану и наплаћену реализацију по правцима пласмана, поређено са одговарајућим подацима претходне године, имамо следеће стање:

Купци	Укупна реализација за период 01.01 - 31.12.		Наплаћено		Ненаплаћена потраживања		%	%
	2007.г.	2008.г.	2007.г.	2008.г.	31.12.2007.г.	31.12.2008.г.		
1	2	3	4	5	6	7	4/2	5/3
Укупно АД	2 718 601	2 686 706	2 428 543	2 366 675	290 058	320 031	89	88
Купци из РС	126 212 649	150 723 047	122 324 945	141 108 996	3 887 704	9 614 051	97	94
Купци из Федерације БИХ	17 615 914	11 126 787	17 265 243	10 610 947	350 671	515 840	98	95
Држ. установе и буџетски корисници	3 156 515	4 144 687	2 793 905	3 394 991	362 610	749 697	89	82
Физичка лица	6 243 135	9 745 352	6 172 203	9 356 303	70 932	389 050	99	96
Купци из иностранства	354 563	242 614	353 953	235 816	610	6 798	100	97
Укупно:	156 301 379	178 669 193	151 338 792	167 073 727	4 962 585	11 595 466	97	94

Укупан проценат наплате текуће реализације је 94 %, и мањи је за 3 % него прошле године.

Стање ненаплаћене реализације заједно са стањем ненаплаћених потраживања од купаца из ранијег периода приказано је у следећој табели:

Купци	Потраживање 01.01.2008	Реализација 01.01.08-31.12.08	Укупно	Наплаћена потраживања	Укупна потраживања 31.12.2006.	% напл.
	1	2	3=1+2	4	5=3-4	6=4/3
Укупно АД	25 037 932	2 686 706	27 724 638	4 660 573	23 064 065	17
Купци из РС	8 611 281	150 723 047	159 334 328	144 412 177	14 922 151	91
Купци из Федерације БИХ	850 203	11 126 787	11 976 990	11 093 097	883 893	93
Држ. установе и буџетски корисници	3 394 403	4 144 687	7 539 090	3 796 605	3 742 485	50
Физичка лица	151 186	9 745 352	9 896 538	9 425 997	470 541	95
Купци из иностранства	557 843	242 614	800 457	236 416	564 042	30
Укупно:	38 602 849	178 669 193	207 272 041	173 624 864	43 647 178	80

У структури укупних потраживања на дан 31.12.2008. године 53 % отпада на бивша државна предузећа дрвне индустрије, приватна предузећа из Републике Српске 34 %, из Федерације БиХ 2 %, док државне установе у укупним потраживањима учествују са 9 %. Највећи дио ненаплаћених потраживања од купаца из ранијих година је, у складу са рачуноводственим стандардима књиговодствено пренесен на сумњива и спорна потраживања, било на иницијативу организационих дијелова Предузећа, Дирекције Предузећа или по налогу Главне службе за ревизију јавног сектора Републике Српске.

Количине и вриједност испорука по сортиментном нападу, те остварене цијене, поређене са истим категоријама из 2007. године и планом предвиђеним величинама приказане су у табели Упоредни показатељи реализације шумских дрвних сортимената.

Просјечно остварена цијена трупаца четинара је 124,06 КМ/м³, већа је од упоредне 2007. године за 10,28 КМ/м³ и за 3,96 КМ/м³ од планиране цијене.

Просјечна цијена дрвних сортимената четинара (свих) је 109,68 КМ/м³ и већа је од упоредне за 9,99 КМ/м³ и планиране за 6,43 КМ/м³.

Просјечна цијена букових трупаца је 98,07 КМ/м³ и већа је од упоредне године за 4,99 КМ/м³ и мања од планиране за 0,92 КМ/м³.

Просјечна цијена трупаца храста је 163,03 КМ/м³, већа је од упоредне за 12,99 КМ/м³ и од планиране за 3,56 КМ/м³.

Просјечна цијена дрвних сортимената лишћара је 65,62 КМ/м³, и већа је од упоредне за 2,58 КМ/м³, а од планиране за 0,18 КМ/м³.

Пораст просјечно остварених цијена шдс, посматрано појединачно (код свих сортимената осим трупаца букве), имао је за последицу повећање просјечне цијене свих шдс, посматрано збирно за 4%, у односу на планиране просјечне цијене (у чему су четинари већи за 6%, а лишћари су у планским оквирима).

Наплата потраживања је вршена готовински 100 %, с обзиром да је по Закону о јавним предузећима (члан 41.) регулисано да други облици наплате цесија, компензација и друго, спадају у ограничене активности у Предузећу и дозвољене су само уз овлашћење Надзорног одбора.

"Црна листа", односно листа купаца који су неуредне платише, се редовно допуњава, сходно обавјештењима из шумских газдинстава и с њима нема пословних односа до измирења обавеза према Предузећу.

У 2008. години на основу Одлуке Надзорног одбора, а у складу са Акционим планом о сузбијању незаконитих радњи у области шумарства и дрвне индустрије, усвојеним од стране Владе РС, вршена је продаја путем лицитације, тако да је овим начином продато 73 189 м³ трупаца, што представља 7,58 % од планиране реализације трупаца, односно 7,57 % од укупно реализоване количине трупаца. Процент лицитације трупаца је 7,83 % код четинара и 7,23 % код лишћара. По овом основу је остварен укупан финансијски ефекат (разлика између почетне вриједности и излицитиране вриједности) 1 803 415 КМ, тако да је остварена већа цијена за 24,64 КМ/м³ од цијене по Цјеновнику.

Највеће финансијске ефекте су остварили: ШГ „Вучевица“ 305 308 КМ, ШГ „Оштрељ-Дринић“ 298 345 КМ, ШГ „Горица“ 209 874 КМ, ШГ „Сјемећ“ 134 507 КМ и ШГ „Маглић“ 125 282 КМ.

7. ЛОВСТВО

Годишњи планови газдовања ловиштима која су додијељена на газдовање појединим шумским газдинствима, раде се за период 01.04. текуће до 31.03. наредне године (01.04.2009 до 31.03.2010.) период биолошке односно ловне године, па као такви након одобрења од стране Министарства, саставни су дио овог плана. Крајњи рок за доставу годишњег плана газдовања је 30.04. текуће године.

Годишњи план ловства ЈПШ "Шуме Републике Српске" представља збир годишњих планова 22 ловишта из 17 шумских газдинстава, која се налазе у саставу Јавног предузећа. Површина свих тих ловишта је 597 658 хектара и представља 20 % од ловне површине Републике Српске. Извјештај о извршењу годишњег плана газдовања по ЗОЛ-у доставља се такође Министарству до 30. маја. Ових термина и поступака при планирању и реализацији планова корисници ловишта у ЈПШ се придржавају.

У погледу успјешности газдовања ловиштем у оквиру ЈПШ "Шуме Републике Српске" постоји широк квалитативни распон, од оних који раде и који су доста урадили и ловство одмах схватили као интегрални дио своје дјелатности, до оних који су у ловству недовољно учинили. Такво стање у појединим случајевима је углавном производ објективних околности, али и субјективних фактора. Значајан корак напријед у газдовању ловиштима ЈПШ „Шуме РС“ направљен је у већини посебних и привредних ловишта, која у сваком погледу и требају бити узор доброг газдовања и од њих се то очекује.

Није занемарено ни газдовање привредно-спортским ловиштима као најзаступљенијом категоријом ловишта у ЈПШ "Шуме Републике Српске".

Садашње стање и ниво развоја ловства у оквиру ЈПШ "Шуме РС" одређују правац будуће пословне оријентације и мјера газдовања које се проводе и проводиће се на укупном простору од 597.658 ha од чега 29 124 ha посебних ловишта, 99 520 ha привредних и 469 014 ha привредно-спортских ловишта.

Те мјере су:

- Прије свега дефинисати статус наших ловишта са аспекта предложеног Нацрта ЗОЛ-а. (члана 33. концесије)

- У газдовању ловиштима и даље давати приоритет узгоју и заштити дивљачи и другим мјерама са циљем постизања пуног господарског капацитета ловишта и коришћења реалног годишњег прираста.

- Дугорочније рјешавати питање кадрова за рад у ловству, како оперативних тако и руководних.

- И даље је актуелно преиспитивање оправданости неких од преузетих ловишта на газдовање и то са становишта интереса ЈПШ и шумских газдинстава.

- Стимулативним и другим мјерама стварати услове да дивљач у ловишту буде брига свих, посебно оперативно-техничког особља ЈПШ „Шуме РС“ и локалних ловаца и њихових организација, са којима треба успоставити и одржавати партнерске односе за шта постоји реална подлога у Споразуму о сарадњи у газдовању ловиштима, потписаном између Ловачког савеза и ЈПШ.

- Јединствен наступ на тржишту по питању цијена (исправити грешке код цијена вука и великог тетријеба) и услова коришћења дивљачи, њених дијелова те других услуга у ловишту.

- Потребно је увести минимални цијеновник

- Појачати ангажман медија у пропаганди ловства као ресурса еколошко-привредне категорије.

Пошто су потписане међународне конвенције, а посебно Конвенција о међународној трговини угроженим врстама флоре и фауне -CITES потребно је сада, кроз потребну документацију, обезбиједити увјерљиве доказе да одређене врсте дивљачи код нас нису угрожене, него чак и праве озбиљне штете, па неке нису ни заштићене.

8. ЦЕРТИФИКАЦИЈА ШУМА

Повећана друштвена свијест о уништавању и деградацији шума је довела до тога да се потрошачи желе осигурати да куповином дрвета и других производа шуме неће допринијети том уништавању, већ помоћи очувању шумског богатства за будућност. Одговарајући на такве захтјеве, појавиле су се међународне организације које су израдиле стандарде које је потребно задовољити како би се стекло право на заштићену маркицу која је препознатљива и означава производе који су настали одговорним газдовањем шумама. На основу тога разрађене су процедуре којима се испитује да ли они који газдују шумама и шумским земљиштем поштују одредбе међународно признатих стандарда за сертификацију газдовања шумама. FSC стандарди су засновани на принципима и критеријима који воде бригу о економским, социјалним и еколошким компонентама газдовања шумама.

Сертификација газдовања шумама у ЈПШ "Шуме Републике Српске" је започета 2005. године у шумском газдинству "Височник" Хан Пијесак, затим настављена са сертификацијом још три шумска газдинства (Мркоњић Град, Градишка и Рогатица). Носиоци сертификата су била појединачна шумска газдинства. Почетком 2008. године Јавно предузеће газдовало је са 131 505 хектара сертификованих шума у четири Шумска газдинства: "Височник" Хан Пијесак, "Градишка" Градишка, "Сјемећ" Рогатица и "Лисина" Мркоњић Град.

У периоду од 24.06.2008 до 03.07.2008. године извршена је процјена и осталих 19 шумских газдинстава, као и контрола у горе наведена четири газдинства која већ посједују сертификат. Приликом ове процјене уочене су неки мањи недостаци који су изражени у мањем обиму ако се посматра Предузеће у цјелини.

Упоредо са процесом сертификације одвијале су се и активности на изради Националних FSC стандарда.

Јасна опредјељеност Предузећа на процесима сертификације није само последица тога што је сертификовање незаобилазна активност на путу европских интеграција, већ и због бројних побољшања која процес сертификовања доноси.

Ту прије свега мислимо на :

- процјену еколошко-социјалног утицаја шума која се мора уважавати у процесима планирања;
- издвајање шума високе заштитне вриједности;
- повећање заштите на раду;
- процедуру мониторинга општих карактеристика шуме и пословања предузећа;
- комуникација са осталим корисницима шумских потенцијала (интересне групе);
- транспарентност пословања;
- задовољавање правних регулатива и побољшање свих видова евиденција; и др.

У вријеме израде годишњег извјештаја Јавно предузеће је добило групни сертификат за 23 организациона дијела (шумска газдинства)

Јединствен број сертификата је SGS-FM/COC-004338, он вриједи за свих 23 шумских газдинстава и на њега ће се позивати сви даљњи прерађивачи дрвета који сировину набављају од ЈПШ "Шуме РС". Сертификат важи од 10. фебруара 2009. до 09. марта 2013. године и подложен је успјешним годишњим контролним прегледима. Добијањем FSC сертификата успјешно је завршен четворогодишњи вриједан рад људи у Јавном предузећу који су уложили пуно труда како би се овај процес довео до краја.

FSC сертификат представља велику част, чиме се међународно признаје да је газдовање шумама ЈПШ "Шуме Републике Српске" у складу са строгим критеријима, а ово је уједно и признање шумарској струци у Републици Српској која генерацијама на одговоран начин газдује овим изузетно значајним националним ресурсом. На овај начин шумарство Републике Српске улази у сам врх свјетских трендова, јер је по FSC стандардима сертификирало површину државних шума у свих 23 шумска газдинства која се налазе у саставу ЈПШ "Шуме Републике Српске", што у свјетским размјерима представља изузетан резултат.

9. УРЕЂИВАЊЕ ШУМА И РАД "ИСТРАЖИВАЧКО -РАЗВОЈНОГ И ПРОЈЕКТНОГ ЦЕНТРА"

У току 2008. године вршена је обрада (рачунарска) таксационих података за израду шумскопривредних основа за државне шуме у следећим шумскопривредним подручјима:

- "Рибничко "
- "Которварошко "
- "Козарачко "

Извршено је прикупљање таксационих података ради израде шумскопривредних основа за следећа шумскопривредна подручја:

- "Горње Дринско" и
- "Доње Врбаско"

Извршене су канцеларијске припреме и обиљежавање граница на терену (одјељења и одсјеци) за прикупљање података за израду шумскопривредних основа у следећим ШПП : " Доње Дринско" и "Власеничко".

Започело се са прикупљање таксационих података за израду шумскопривредне основе за приватне шуме општине Крупа на Уни, написане су шумскопривредне основе за приватне шуме за општине Соколац и Нови Град.

У прошлој години наставило се са дигитализацијом карата за преостала шумскопривредна подручја у Републици Српској.

У 2008. години извршено је пројектовање 80 километара шумских камионских путева.

У току 2008. године завршени су пројекти инвестиционо-техничке документације о оправданости крчења шума за општине : Хан-Пијесак и Источни Дрвар.

10. РАД ЦЕНТРА ЗА ГАЗДОВАЊЕ КРШОМ ТРЕБИЊЕ

Центар за газдовање кршом Требиње газдује шумама и шумским земљиштима на подручју општина : Требиње, Љубиње, Билећа, Берковићи, као и дијеловима општина Невесиње и Гацко. Основни документ на основу кога се газдује овим подручјем и на основу кога се врши израда годишњих планова газдовања је "Десетогодишњи Програм газдовања и пошумљавања подручја крша". Приоритетни задаци центра су узгој и заштита шума, док се искоришћавање шума своди на санитарне сјече.

Проста репродукција је извршена на планираној површини, док су радови проширене репродукције (који представљају већину радова) остварени са 15 % (вриједносно). Неизвршење радова проширене репродукције односи се на пошумљавање голети које је планирано да се изврши на површини од 25 ha, а није никако рађено, док је попуњавање култура насталих садњом и сјетвом урађено на површини од 21,4 ha, а планирано је на 125 ha. До подбачаја у проширеној репродукцији је дошло због недостатка средстава за проширену репродукцију шума која нису добијена од ресорног министарства.

Реализација шдс на подручју Центра за газдовање кршом Требиње је била значајнија него ранијих година и посљедица је санације пожаришта из 2007. године. Пожар који је био у култури црнога бора на подручју општине Берковићи није тотално уништио дрвну масу, па је току 2008 године извршена санација овог пожаришта и реализација дрвних сортимената који су тамо израђени (у највећој мјери целулозно дрво).

Са аспекта заштите у току 2008. године поднешено је 25 пријава за крађу ШДС (од чега 5 кривичних). На подручју центра је настављена активност сузбијања боровог четника механичким путем (уклањањем и спаљивањем његових гнезда).

Највише недаћа у 2008. години проузроковали су пожари. Укупно је евидентирано 46 шумских пожара којима је захваћена површина од 3 612 ha. Сви расположиви људски и материјални капацитети ЦГК Требиње су били ангажовани на гашењу пожара, чему треба додати и ангажовање повремених радника. У наредном периоду је за очекивати појаву појединих фитопатолошких и ентомолошких обољења која су секундарног карактера, тј. која своје градације имају на претходно исцрпљеним и оштећеним састојинама. Да би се благовремено дјеловало потребно је у наредном периоду вршити мониторинг овог простора.

11. РАДНА СНАГА

Укупан број запослених радника у Предузећу је 3.955, а структура запослених поређена са структуром предвиђеном по систематизацији је следећа:

Р.Б.	Стручна спрема	Број изв. по сист.	Структура %	Број запослених стање 31.12.				Индекс	
				2007.	Струк. %	2008.	Струк. %	7/3	7/5
1	2	3	4	5	6	7	8	7/3	7/5
1.	ВСС	608	16	581	16	592	15	97	102
2.	ВШС	103	3	104	3	105	3	102	101
3.	ССС	1 779	46	1 729	47	1 871	47	105	108
4.	НСС	20	1	34	1	31	1	155	91
5.	ВКВ	65	2	61	2	55	1	85	90
6.	КВ	864	22	739	20	865	22	100	117
7.	ПК	166	4	125	3	94	2	57	75
8.	НК	291	7	345	9	342	9	118	99
Укупно:		3 896	100	3 718	100	3 955	100	102	106

У односу на стање запослених на дан 31.12.2007. године број радника се повећао за 237, и већи је од броја предвиђеног по Систематизацији за 59 радника уз неодговарајућу квалификациону структуру.

У току је израда новог Правилника о унутрашњој организацији и систематизацији послова и радних задатака, који ће бити прилагођен новој организационој структури насталој последице унутрашње трансформације Предузећа и регистрације у Суду као јединственог правног субјекта.

Изради и усвајању Правилника претходи, у складу са Законом о шумама, потписивање Уговора о коришћењу шума и шумског земљишта са Министарством и од стране Министарства формирање и почетак рада Агенције за шуме.

12. ИНВЕСТИЦИОНА УЛАГАЊА

Инвестициона улагања су извршена 42 % у односу на план, а већа су у односу на прошлу годину за 61 %.

Врста инвестиције	План 2008. г.	Извршено		% извр.	
		2007. г.	2008. г.	4/2	4/3
1	2	3	4	5	6
Биолошке инвестиције	11 157 215	6 571 966	7 647 300	69	116
Изградња шумског камионског пута	6 558 342	2 436 743	3 593 297	55	147
Реконструкција шумског камионског пута	4 720 553	941 830	2 343 496	50	249
Израда ШПО	1 457 359	1 467 151	1 103 968	76	75
Информациони систем	345 250	311 637	227 328	66	73
Набавка основних средстава	27 149 655	1 592 217	6 493 936	24	408
Изградња и куповина објеката	3 549 143	810 800	1 807 325	51	223
Улагање у стамбене потребе радника	308 000		30 000	10	
Остало	1 177 740	389 864	182 922	16	47
УКУПНО:	56 423 257	14 531 570	23 429 571	42	161

Планом инвестиција утврђена су приоритетна улагања и то:

- биолошке инвестиције,
- изградња и реконструкција шумских камионских путева,
- шумскопривредне основе и
- информациони систем.

У плану инвестиционих улагања за 2008.годину укључена је набавка производних капацитета намијењених за експлоатацију шума, одржавање путева, изградњу шумских камионских путева и тракторских влака и шумско-узгојне радове, имајући у виду стратешко одређење Предузећа за набавку властитих средстава у висини најмање 30 % од укупних потреба за тим средствима (разлика би се и даље обезбјеђивала од екстерних понуђача радова). У вези са овим донешен је „Програм увођења материјално-техничких средстава рада у шумарству“ средином 2007. године од стране Управе и Надзорног одбора Предузећа који је усвојила Влада РС у својству Скупштине Предузећа. Планом инвестиција за 2008. годину предвиђен је наставак реализације „Програма“, тако да је у 2008. години инвестирано укупно 4 451 306 КМ, а односи се на набавку 284 моторне пиле укупне вриједности 364 923 КМ (осим тога 122 моторне пиле у вриједности од 136 546 КМ су набављене у 2007. години) и 20 шумских зглобних трактора у вриједности 4 109 234 КМ (од укупно планираних и уговорених 61 трактор). Набавка преосталих трактора је настављена у 2009. години, у складу са уговором о сукцесивној испоруци и обезбјеђењу плаћања.

Од укупно уложених средстава 64 % је инвестирано у приоритетне инвестиције, односно 14 915 389 КМ у чијој структури на биолошке инвестиције отпада 51 %, изградњу и реконструкцију шумских комуникација 40 %, израду ШПО 7 % и за информациони систем 2 %.

Одређење органа управљања Предузећа је да би и убудуће требало задржати и форсирати већ утврђене приоритете инвестирања, а посебно изградњу шумских камионских путева. Ово тим прије, јер је стварна отвореност наших шума ниска, а досадашња улагања у градњу нових путева су недовољна. Према одређеним процјенама, да бисмо постигли задовољавајућу отвореност наших шума, неопходно је повећати улагања у изградњу шумских камионских путева, што би директно утицало на смањење свих трошкова производње (на узгоју, заштити и искоришћавању шума).

Морамо напоменути да сам поступак инвестирања, од доношења Плана и одлука, урбанистичких сагласности и грађевинских дозвола, обезбјеђења средстава, праћења и надзора, до ситуирања за извршене радове, те употребних дозвола и сачињавања колаудационих записника, заслужује велику пажњу, па чак и одређена упутства и семинаре ради исправности самог поступка инвестирања и књижења.

13. ФИНАНСИЈСКИ РЕЗУЛТАТ ПОСЛОВАЊА

Предузеће је у 2008. години остварило укупан приход у износу од 181,8 милиона КМ што је за 4% мање од планираног и 14% више од укупног прихода оствареног у 2007. години. Разлози мање оствареног укупног прихода у односу на план су: неизвршење у потпуности физичког обима производње и реализације шдс (физички план реализације подбачен за 3%) и мањи проценат реализације шдс путем лицитационе продаје у односу на ниво продаје овим начином планираним у

Производно-финансијском плану за 2008. годину, што је даље утицало на све показатеље успјешности пословања у односу на План.

Производно-финансијским планом за 2008. годину планирана је продаја трупаца четинара и лишћара путем лицитације до 25% планираних количина ових шдс. Као што је већ речено, овим начином је продато свега 7,58% реализованих трупаца четинара и лишћара и остварен позитиван ефекат од 1.803.415 КМ или 24,64 КМ/м³, што је за 1.623.723 КМ мање него за претходну годину.

У току године, кад је План пословања већ био усвојен, Влада је донијела одлуку о смањењу процента дозвољене лицитације трупаца четинара и лишћара са 25% на 6%, што се логично одразило на умањење укупног прихода Предузећа.

У структури укупног прихода 98,72 % отпада на пословни приход што је више него за исти период прошле године за 1,16 %.

Највећи дио пословних прихода се односи на приходе од продаје производа-153 милиона КМ или 84,3% укупних прихода и остале пословне приходе 18,6 милиона или 10,2% укупних прихода (ово се углавном односи на приходе од закупнина, приходе од укидања резервисања, приходе од ловства, тендерске документације, накнаде за рад у приватним шумама, накнаде од шумских штета и остало).

Структура оствареног прихода и расхода приказана је у следећој табели:

Врста прихода и расхода	План за 2008.г.	Остварење		Индекс		Процентуално учешће	
		2007г.	2008.г.	4/2	4/3	2007.г.	2008.г.
1	2	3	4	5	6	7	8
Пословни приход	189 385 331	155 231 815	179 464 552	95	116	97.56	98.72
Финансијски приход	53 993	180 733	310 345	575	172	0.11	0.17
Остали и ревал. приход	316 820	3 703 507	2 011 801	635	54	2.33	1.11
УКУПАН ПРИХОД	189 756 144	159 116 055	181 786 698	96	114	100	100
Пословни расход	181 398 493	150 270 669	172 543 451	95	115	97.68	97.88
Финансијски расход	442 911	642 621	582 418	131	91	0.42	0.33
Остали и ревал. расход	944 814	2 930 330	3 162 859	335	108	1.90	1.79
УКУПАН РАСХОД	182 786 218	153 843 620	176 288 728	96	115	100	100
БРУТО ДОБИТ	6 969 926	5 272 435	5 497 970	79	104	3.31	3.02
ПОРЕЗ	696 993	797 297	376 487	54	47	0.50	0.21
НЕТО ДОБИТ	6 272 933	4 475 138	5 121 483	82	114	2.81	2.82

Укупна нето добит на нивоу Предузећа износи 5.121.483 КМ. Седам организационих дијелова је пословало са губитком у укупном износу 1.915.667 КМ и то: ШГ "Бирач" – 783.586 КМ, ШГ "Чемерница" – 405.334 КМ, ШГ "Горица" – 215.594 КМ, ШГ "Мајевица" – 207.865 КМ, ШГ "Јахорина" – 190.995 КМ, ШГ "Ботин" – 56.633 КМ, и ШГ "Добој" – 55.660 КМ.

Осталих 20 организационих дијелова остварили су нето добит од 7.037.150 КМ од чега 4 ШГ преко 500.000 КМ и то: "Височник" Хан Пијесак – 1.338.382 КМ, "Сјемећ" Рогатица – 1.294.071 КМ, "Романија" Соколац – 1.169.323, и "Маглић" Фоча – 668.710 КМ.

Укупни расходи по својој структури, поређени са претходном годином и планираним расходима, виде се из следеће табеле:

	Врста пословних расхода	План за 2008.г	Остварење		% остварења	
			2007.г.	2008.г.	4/2	4/3
			1	2	3	4
1	Пословни расходи					
	Набавна вриједност продате робе	162 000	93 748	115 119	71	123
	Трошкови материјала	5 570 147	3 446 956	3 802 271	68	110
	Трошкови горива и енергије	3 840 210	3 169 038	3 654 176	95	115
	Трошкови зарада и накнада зарада	57 650 652	49 990 485	60 418 847	105	121
	1 - сјеча и израда шумских дрвних сортимената	16 934 531	14 763 368	16 872 751	100	114
	2 - привлачење шум. дрв. сорт. од пања до кам. пута	31 821 457	26 668 736	29 508 300	93	111
	укупно /1+2/	48 755 988	41 432 104	46 381 051	95	112
	3 - Остале производне услуге	25 135 588	18 801 286	20 753 578	83	110
	Укупно трошкови производних услуга /1+2+3/	73 891 576	60 233 390	67 134 629	91	111
	Амортизација основних средстава	8 292 356	6 062 947	6 226 493	75	103
	Проста репродукција шума - дугорочна резервисања	15 242 755	13 032 521	14 191 617	93	109
	Нематеријални трошкови	16 748 797	14 241 584	17 000 299	102	119
	Укупно	181 398 493	150 270 669	172 543 451	95	115
2	Остали расходи					
	Губици по основу расходања, продаје и отписа осн. средств. и нематеријалних улагања	52 118	83 777	175 197	336	209
	Мањкови	43 000	85 325	49 674	116	58
	Отписи обртних средстава и остало	849 696	2 761 228	2 937 988	346	106
Укупно	944 814	2 930 330	3 162 859	335	108	
3	Финансијски расходи					
	Финансијски расходи из односа са повезаним правним лицима					
	Расходи камата и негативних курсних разлика	438 161	609 076	515 127	118	85
	Отписи дугороч. финанс. расхода и остали фин. расходи	4 750	33 545	67 291	1 417	201
Укупно	442 911	642 621	582 418	131	91	
4	Расходи од усклађ.вриједности сталне имовине					
	Расходи на основу ревалор. матер. и нематер. средстава					
	Расходи на основу признања императивних губитака					
Укупно						
СВЕУКУПНИ РАСХОДИ		182 786 218	153 843 620	176 288 728	96	115

Укупни пословни расходи су мањи од планираних за 4 %, а већи од остварених за исти период прошле године за 15 %.

Од трошкова производних услуга у укупном износу од 67.134.629 КМ, трошкови сјече и израде износе 16.872.751 КМ или 25 %, трошкови привлачења 29.508.300 КМ или 44%, а остале производне услуге (трошкови изградње тракторских и анималних влака, трошкови одржавања камионских путева, тракторских и анималних влака, трошкови одржавања путничких и теренских возила и друга одржавања, трошкови закупнина, трошкови рекламе и пропаганде, трошкови развојних услуга и друге производне услуге) износе 20.753.578 КМ или 31 %. У укупним пословним расходима трошкови сјече, израде и привлачења учествују са 27 % (што је мање у односу на проценат учешћа у 2007. години за 1 %). Учешће зарада и накнада зарада у укупним пословним расходима је 35 %. Укупно исплаћена средства за зараде и накнаде зарада су веће за 21 % него у 2007. години, и веће су од планираних за 5 %, чему је главни разлог повећање броја радника и примјена новог Појединачног колективног уговора.

Просјечни трошкови по 1 м³ сјече и израде су 9,66 КМ/м³, а привлачења 17,06 КМ/м³, односно укупно 26,72 КМ/м³. Трошкови сјече и израде у укупној структури учествују са 36%, а привлачења 64%.

У 2008. години дошло је до смањења трошкова амортизације основних средстава за 25 % у односу на план, док су ти исти трошкови увећани за 3 % у односу на остварене за исти период прошле године. Ово смањење је последица неизвршења плана инвестиција (набавка основних средстава није извршена у планираном обиму што је већ предочено у ранијем дијелу извјештаја). У категорији нематеријалних трошкова највећу ставку чине издаци на име обавеза према општинама са којих потичу произведени и продати шумски дрвни сортименти према одредбама члана 89. став 3. Закона о шумама, у укупном износу од 10,9 милиона КМ или 64 % од укупних нематеријалних трошкова, а то је више од издвајања за 2007. годину за 2.450.000 КМ.

Биланс стања на дан 31.12.2008. године

Категорија	Стање 31.12.2007.	Стање 31.12.2008.	Индекс
Стална имовина	93 000 245	102 569 468	110
- Нематеријална улагања	5 882 334	9 626 078	164
- Основна средства	83 591 215	89 871 567	108
- Дугорочни фин. пласмани	3 526 696	3 071 823	87
Обртна средства	44 430 757	44 173 626	99
- Залихе	9 586 377	12 260 479	128
- Краткорочна потраживања	10 890 360	15 643 927	144
- Готовина	21 280 361	15 323 668	72
- Остало	2 673 659	945 552	35
Укупна актива	137 431 002	146 743 094	107
Капитал	71 120 724	75 689 265	106
Дугорочна резервисања	40 909 856	41 519 200	101
Дугорочне обавезе	5 806 408	3 929 213	68
Краткорочне обавезе	18 419 416	24 894 174	135
Остала ПВП	1 174 598	711 242	61
Укупна пасива	137 431 002	146 743 094	107
Ванбилансна евиденција	6 074 503 882	6 072 939 022	100

Стална имовина Предузећа већа је за 10 % у односу на стање истог датума прошле године, чему је у највећем обиму разлог набавка основних средстава, и повећање нематеријалних улагања од 64 %, што је утицало на промјене структуре имовине Предузећа у корист сталне имовине за 2,28% и повећање учешћа основних средстава за 0,42%.

Обртна средства су мања за 1 %. Обртна средства имају доста лошију структуру са становишта ликвидности у односу на прошлу годину, тако да најликвиднија обртна средства, која обезбјеђују тренутну ликвидност, а то је готовина, у укупним обртним средствима учествује са 35 %, док је то учешће прошле године било 48 %. Учешће залиха је 28 % што је за 6 % више него претходне године. Краткорочна потраживања учествују у обртним средствима са 35 %, а за претходну годину то учешће је било 25 %.

Извјесне обавезе и неизвјесна потраживања из ранијих година и даље пресудно утичу на ликвидност Предузећа у цјелини.

На ликвидност Предузећа највећи утицај у негативном смислу имају велика ненаплаћена потраживања од бивших државних пирана у износу од 23 милиона КМ (у овај износ укључена је и исправка сумњивих и спорних потраживања) која су већином репрограмирана, али без могућности њихове наплате. Предузеће има повољну структуру активе и пасиве (са изузетком поменутих ненаплаћених потраживања) са дугорочном финансијском равнотежом која вриједносно изражена са 31.12.2008. године износи 3.382.304 КМ (трајни капитал, дугорочна резервисања и дугорочне обавезе су веће од сталне имовине и залиха за 3.382.304 КМ). Дугорочна финансијска равнотежа је лошија у поређењу са претходном годином (2007. године износила је 15.250.366 КМ). Финансијска стабилност је у ствари, однос укупних дугорочно везаних средстава и трајних и дугорочних извора финансирања. Пожељна вриједност коефицијента финансијске стабилности је мања од један, јер то одговара стању финансијске равнотеже у коме су трајни и дугорочни извори финансирања већи од дугорочно везаних средстава, што обезбјеђује сигурност у одржавању ликвидности.

Наше Предузеће има коефицијент финансијске стабилности 0,948 (прошла година 0,871).

Коефицијент опште ликвидности (текућа средства/текуће обавезе) је 1,74 , док је на дан 31.12.2007. године износио је 2,27.

Овако израчунати коефицијент ликвидности као економски показатељ има одређене мањкавости, јер један дио залиха (сталне залихе) које чине текућа средства суштински никад не поприма обиљежје обртне имовине. Та трајна обртна средства мобилишу се спорије од доспијећа обавеза (краткорочних), ако се са њима финансирају.

Укупна актива и пасива је повећана у односу на претходну годину за 7 % или 9,3 милиона КМ. Повећање је наступило, у највећој мјери из разлога набавке основних средстава и нематеријалних улагања на нивоу Јавног предузећа, што је довело до повећања вриједности имовине.

Да би се добила потпуна слика економског положаја Предузећа потребно је користити различите методе и технике финансијске анализе, што није предмет овог Извјештаја, него посебне свеобухватне анализе која садржи: вертикалну и хоризонталну анализу, анализу трендова и рацио анализу или анализу рацио бројева (коефицијената).

Са финансијског становишта, најбитнији су фактори ликвидности: методи финансирања пословних улагања; композиција финансијске структуре; ефикасност и економичност коришћења пословних средстава и усклађеност новчаних токова. Методама финансирања, као што је познато, успостављају се хоризонтални односи између дугорочних и краткорочних извора финансирања у пасиви биланса стања, и сталних и повремених пословних средстава у активи. Избором појединих метода финансирања може се утицати на стање ликвидности и степен рентабилности посредством њихових дејстава на нето-обртна средства, као детерминанту ликвидности и трошкове финансирања као негативну компоненту рентабилности.

Метод финансирања према рочности везивања средстава налаже да се фиксна и стална потребна обртна средства финансирају из дугорочних извора сопствених и позајмљених, а да се укупне повремене потребе за обртним средствима подмирују из краткорочних извора. Финансијску структуру Предузећа одржава пасива биланса стања у којој је пресудан релативни однос између туђих и сопствених извора средстава.

Коефицијент пословне економичности је 1,040 и већи је него за 2007. годину за 2 %, а коефицијент укупне економичности је 1,031 и нема значајних промјена у односу на претходну годину.

Нето профитна стопа у 2008. години је 3,34 %, а у 2007. је 3,27%.

Просјечна мјесечна нето плата (нето зараде и накнаде зарада) по раднику је 857,96 КМ и већа је од просјечне плате за 2007. годину за 16 %.

Просјечна мјесечна нето плата без накнада по раднику је 681,88 КМ и већа је од просјечне плате за 2007. годину за 19 %.

ЗАКЉУЧЦИ

1. Пословна 2008. година за ЈПШ "Шуме Републике Српске" а.д. Соколац је трећа година пословања у новим околностима, са новом организацијом, као јединствен правни субјект, са смањеним бројем организационих дијелова (без својства правног лица) и извршеним окрупњавањем шумско-привредних подручја. Све ове промјене су дошле као последица усклађивања организације и регистрације Предузећа са Законом о јавним предузећима и Законом о шумама.

Пресудан значај за Предузеће у 2008. години је било доношење новог Закона о шумама са почетком примјене од 23. августа 2008. године, који је из темеља промијенио правни и економски положај Предузећа, чему смо посебну пажњу посветили на почетку овог Извјештаја. Уговор са Министарством о преносу дијела послова газдовања шумама и шумским земљиштем није закључен до краја године, а ни до момента састављања овог извјештаја, иако је то била обавеза не само по новом Закону о шумама него и по Измјенама и допунама ранијег Закона донесеним крајем 2006. године, што представља за даље пословање Предузећа велики проблем и правну и економску несигурност положаја Предузећа.

2. У 2008. години интензивно је рађено на реализацији Владиног Акционог плана на сузбијању незаконитих активности у Сектору шумарства и дрвне индустрије, у свим сегментима остваривања планских задатака уз јачање људских и материјалних ресурса, као претпоставке задовољавајућих резултата таквих активности. Контролни органи Предузећа су самостално и заједно са Републичком управом за инспекцијске послове, Шумарском инспекцијом, Полицијом РС, ЕУПМ-ом, ЕУФОР-ом, Царинским органима и осталим државним органима, имали низ активности у реализацији Акционог плана у циљу највећег степена заштите шума од незаконитих активности у њима и нелегалног промета шдс. С тим у вези, Предузеће уводи потпуну транспарентност рада и свих пословних активности, тако да су у вези са овим у 2008. години постигнути завидни резултати, путем информисања заинтересоване јавности преко интернет сајта.

3. Савремени концепт газдовања шумама подразумијева, поред остваривања непосредних привредних користи и остале значајне функције шума, као регулатора влажности и падавина, конзервације земљишта и станишта бројне дивљачи, стабилизације биосфере и општег еко система, стабилизације и одржавања здраве човјекове и радне средине. Значи, поред максималне продукције дрвета, односно продукције других добара, циљ је и остваривање бројних заштитно-регулаторних и социокултурних функција шума. Као израз потребе и намјере остваривања свих функција шума, Предузеће је у 2008. години наставило активности започете 2005. године на прилагођавању

гаждовања шумама Међународним стандардима у овој области. Почетком 2008. године Предузеће је газдовало са 131.505 хектара сертификованих шума у 4 шумска газдинства, а у 2008. години извршена је процјена и осталих 19 организационих дијелова и у фебруару 2009. године добијен је ФСЦ сертификат за државне шуме у свих 23 шумска газдинства.

4. Извјештај о извршењу производно-финансијског плана за 2008. годину обухвата све сегменте рада и активности нашег Предузећа. Генерално узевши, можемо бити задовољни постигнутим резултатима пословања. Ова констатација се посебно односи на сегменте искоришћавања шума и производњу шумских дрвних сортимената који уједно чини и економску базу за све остале активности у области шумарства. Плански задаци у овом сектору рада су испуњени на задовољавајућем нивоу и остварен је солидан финансијски резултат.

5. Производња ШДС-а као најважнији, најскупљи и најзахтјевнији дио наше дјелатности са економског и организационог становишта, у све три фазе је извршена на задовољавајућем нивоу (прва фаза 98 %, друга фаза 96 % и трећа фаза 97 %), имајући у виду све тешкоће детерминисане бројним факторима везаним за услове и врсту производње ове специфичне гране дјелатности. Са мањим обимом производње и реализације (посматрано у натуралним јединицима m^3) остварен је већи укупан приход за 14 % у односу на претходну годину из разлога боље квалитативне структуре продатих ШДС-а, а самим тим и већим просјечним цијенама продатих ШДС-а. Остварени укупан приход и добит Предузећа су знатно умањени нижим процентом остварене лицитације ШДС-а (7,58 %) у односу на ниво лицитације предвиђен у Производно-финансијском плану (25 %), због потребе веће испоруке трупаца четинара и лишћара методом сукцесивне испоруке, а све у складу са Одлуком Владе РС донесене у току године о смањењу нивоа продаје ШДС-а путем лицитације „ до 6 % “. На овај начин значајно је умањен позитивни резултат Предузећа, што је утицало на промјену економских индикатора пословања. Максимализација профита подразумијева уз максимално повећање свих врста прихода и смањење укупних расхода и свих врста трошкова по мјестима и носиоцима, те њихово свођење на најмањи могући ниво. Минимизација трошкова, као један од чинилаца повећања профита није једнако примјењив у свим организационим дијеловима Предузећа, због доста неуједначених услова привређивања. Ограничене су могућности рационализације и минимизирања трошкова, када се ради о издвајањима по основу Закона. Тако у категорији нематеријалних трошкова највећу појединачну ставку чине издвајања у складу са чланом 44. Закона о шумама, односно 10 % финансијских средстава од вриједности продатих шдс, утврђене по цијенама у шуми на пању у Цјеновнику Јавног предузећа, за развој општина са којих потичу продати сортименти. Та средства чине 6 % укупних пословних расхода, односно 10,9 милиона КМ, што је износ већи

од остварене бруто добити. Нови Закон о шумама је по овом основу повећао обавезу Предузећа утврђујући основицу за обрачун реализације од ШДС по цијенама оствареним f_{CO} утоварено на камион, што ће неоспорно довести, уз све остале проблеме који прате ову грану привређивања, до даљег заоштравања услова пословања са становишта резултата и ликвидности Предузећа.

6. Обезбјеђен је раст имовине Предузећа кроз инвестициона улагања (изградња и реконструкција шумских камионских путева, израда ШПО, информациони систем, Сјеменско-расаднички центар и остала основна средства), и то из више извора: амортизације основних средстава, дугорочних резервисања за репродукцију шума, средстава за проширену репродукцију шума и остварене добити.

7. Поред поменутих улагања, значајну ставку представљају улагања у обртна средства Предузећа, односно одржавања текуће и дугорочне ликвидности, као предуслова успјешног пословања.

8. Исто тако, значајна су улагања у шуме и шумски фонд који се не води у билансној позицији Предузећа, у облику шумско-узгојних радова на подизању, одржавању и њези постојећих шумских култура, те пошумљавању голети и потребним радовима у високим деградираним и изданачким шумама и другим радовима. Повећање шумског фонда који по Закону не чини имовину Предузећа само по основу улагања у шумско-узгојне радове износи 7,6 милиона КМ, што је више од оствареног за 2007. годину за 16 %.

9. Седам шумских газдинстава је остварило губитак пословања и то: "Бирач", "Добој", "Чемерница", "Мајевица", "Ботин", "Јахорина" и "Горица", који ће по налогу Управе Предузећа сачинити властите програме производно-финансијске консолидације уз пуни надзор и помоћ стручних кадрова из Дирекције Предузећа.

10. На крају треба истаћи да, и поред евидентно позитивног тренда кретања у реализацији већине планских сегмената, још увијек су присутне одређене субјективне слабости у једном дијелу организационих дијелова, посебно када се ради на примјени постојећих "Мјера за унапређење квалитета и евиденције производње", заштити шума по свим видовима, досљедној примјени законских и подзаконских аката из области шумарства и других прописа и интерних аката Предузећа, чему ће се у наредном периоду посветити посебна пажња и предузети адекватне мјере унапређења пословања. Предузеће ће морати предузети све потребне мјере ради превазилажења негативног утицаја свјетске

економске кризе која кроз смањење тражње за производима сектора дрвопрерађивачке индустрије директно утиче на гомилање залиха шумских дрвних сортиментима у нашим стовариштима, што упозорава на негативне економске трендове у 2009. години и знатно угрожавање ликвидности Предузећа. Проблем ликвидности може додатно бити изражен евентуално неповољним одредбама и примјеном „Правилника о начину прикупљања и критеријумима за расподјелу средстава и поступку коришћења средстава посебних намјена за шуме“ који у моменту израде овог извјештаја није донесен, а који ће ближе регулисати примјену члана 89. и 95. Закона о шумама.

Д И Р Е К Т О Р

Неђо Илић, дипл.инж.шум.