

УВОД

Производно-финансијски план за 2009. годину је, у складу са Статутом Јавног предузећа шумарства "Шуме Републике Српске" а.д. Соколац, усвојила Влада РС (у функцији скупштине Предузећа) на 121. сједници одржаној 23.04.2009. године, а на приједлог Надзорног одбора Предузећа. Урађен је на основу "Смјерница", односно заједничких елемената за израду Производно-финансијског плана, заснованим на законским прописима, одредбама шумскопривредних и ловних основа, годишњим плановима газдовања и пројектима за извођење.

Шуме су најсложенији копнени екосистеми. У њима поред дрвећа живи много других врста биљака, животиња, гљива и микроорганизама. Основни дијелови шуме као екосистема су земљиште, ваздух, шумска животна заједница и геолошка подлога. У шумама кружи органска материја, кисеоник, угљендиоксид, азот и друга неорганска једињења. У процесу кружења материје сунчева енергија се у процесу фотосинтезе претвара у хемијску енергију. Органска материја коју производе зелене биљке преноси се на чланове потрошача у шумском екосистему. Дио материје се троши за изградњу тијела потрошача. Други дио користи се за животне активности чланова шумског екосистема. Трећи дио човјек "извлачи" из шума, а четврти, велики дио многобројне гљиве и микроорганизми разлажу на саставне дијелове и враћају у систем кружења материје у шумским екосистемима. За опстанак планете Земље велики значај имају шуме, тако да су Уједињене нације прогласиле 21. март за Свјетски дан шума.

Уз привредни значај шума, који се огледа у томе што дрво и остали производи од шуме представљају незамјениве сировине за многе индустријске гране, општекорисне функције шума, у савременим условима живота, добијају све већи значај у виду својих заштитних и социјалних функција. Шуме су регулатор климе и имају утицај на глобалне климатске промјене, шуме су фабрике кисеоника, регулишу режим вода, обављају заштиту земљишта, саобраћајница, спречавају ерозије, бујице и поплаве. Социјалне функције шуме огледају се у томе да шуме пружају оптималне услове за рекреацију, спорт и развој туризма, лова и риболова. Све наведене и остале функције шума чине шуме добром од општег интереса, које треба да ужива посебну бригу цијелог друштва и сваког појединца.

Своју дјелатност на узгоју, заштити, искоришћавању шума и осталих шумских производа, узгоју и заштити дивљачи у додјељеним ловиштима, пројектовању и научно-истраживачком раду, ЈПШ "Шуме Републике Српске" остварује у шумама, следећих карактеристика, на основу података из катастра шума који је урађен на дан 31.12.2008. годину:

1. Површина, залиха свеукупне дрвне масе и запремински прираст

	површина	залиха	зап. пр.
- Високе шуме са природном обновом	462 705 ha (47 %)	151 267 000 m ³	3 899 000 m ³
- Високе деградиране шуме	23 111 ha (3 %)	4 888 000 m ³	107 000 m ³
- Шумске културе	62 750 ha (6 %)	6 564 000 m ³	431 000 m ³
- Издавачке шуме	174 310 ha (18 %)	19 010 000 m ³	601 000 m ³
- Површине подесне за пошумљавање	208 152 ha (21 %)		
- Површине не подесне за газдовање	51 866 ha (5 %)	2.825.000 m ³	96.000 m ³
СВЕУКУПНО	982 894 ha	184 546 000 m³	5 134 000m³

2. Могући годишњи обим сјеча (свеукупна дрвна маса)

- Високе шуме са природном обновом	2 790 300 m ³
- Високе деградиране шуме	85 800 m ³
- Шумске културе	131 600 m ³
- Издавачке шуме	329 500 m ³
Укупно.....	3 337 200 m³

Од укупне површине Републике Српске на шуме и шумско земљиште отпада око 50 % од чега 79 % у државном власништву.

За Републику Српску шуме су, поред осталих функција значајан привредни ресурс који подстиче привредни и рурални развој Републике, обезбјеђује запошљавање и социјалну сигурност становништва.

Статутом ЈПШ "Шуме Републике Српске" одређена је и обавеза редовне контроле и праћења извршења планских задатака. Редовно се мјесечно прати и анализира динамичко извршење планских обавеза у сјечи, привлачењу до камионског пута, отпреми и стање залиха шумских дрвних сортимената, тромјесечно и осталих натуралних показатеља (узгој, заштита, реализација и др.), а за пола и цијелу планску годину, поред наведених и финансијски ефекти. Шумарство представља привредну грану која се бави подизањем, гајењем и искориштавањем шума.

Послови, мјере, задаци и активности у 2009. години свих организационих дијелова и Предузећа у цјелини су првенствено усмјерени на чување и заштиту шума, његу и одржавање постојећих шумских култура, нова пошумљавања, унапређење и развој сјеменско-расадничке производње, искоришћавање шума (сјеча, израда, привлачење и реализација шумских дрвних сортимената) у складу са реалним могућностима шумских састојина и одредбама шумско-привредних основа, приоритетима инвестиционих улагања, унапређење стања у ловиштима којима газдују шумска газдинства, као и на пружању квалитетнијих и правовремених стручних услуга у газдовању приватним шумама.

Закон о шумама је у примјени од 23. августа 2008. године. Чланом 4.став 1. Закона регулисано је да "шумама и шумским земљиштем у својини Републике управља и газдује Министарство пољопривреде, шумарства и водопривреде". Управљање и газдовање шумама и шумским земљиштем у својини Републике је дјелатност од општег интереса. За обављање одређених стручно-техничких и контролних послова од општег интереса који се односе на управљање и газдовање

шумама и шумским земљиштем оснива се управна организација у саставу Министарства-Агенција за шуме.

Законом је регулисано да "Агенција за шуме врши контролу и праћење извршених радова Јавног предузећа шумарства и прави годишњу анализу активности, са оцјеном рада и приједлогом мјера у погледу даљег коришћења шума и шумског земљишта у својини Републике, укључујући и обавезу одржавања" (члан 31. став 5 Закона).

Законом је, даље регулисано да дио послова газдовања шумама и шумским земљиштем (коришћење шума и шумског земљишта у својини Републике, укључујући и обавезу одржавања), обавља ЈПШ "Шуме Републике Српске" а.д. Соколац на основу посебног уговора који закључује са Министарством уз претходну сагласност Владе РС.

Чланом 34. и 35. Закона регулисана су права и обавезе нашег Предузећа као корисника шума, а то су првенствено:

- заштита шума,
- чување шума,
- израда и спровођење планских докумената (израда годишњег плана газдовања, извођачких пројеката),
- производња шумског репродукционог материјала,
- гајење шума,
- коришћење шума и осталих шумских производа,
- изградња и одржавање шумских путева и других објеката,
- унапређење општекорисних функција шума,
- вођење евиденција о шумама,
- обезбјеђење средстава за одржавање и заштиту шума,
- издвајање, уређење и унапређивање стања у постојећим сјеменским објектима,
- чување и одржавање граничних ознака између шума у својини Републике и шума у приватној својини,
- заштита шума од пожара и
- други послови одређени Законом и прописима донесеним на основу Закона.

Предузеће има обавезу очувања и увећања вриједности шума, обезбјеђења услова за развој и остваривање општекорисних функција шума, остварења најбољег економског ефекта, као и усклађивање својих планова и активности са плановима и активностима других корисника природних добара који обављају привредну дјелатност у оквиру истог подручја.

Наше Предузеће, као корисник шума и шумског земљишта је дужно да:

- осигура економску функцију шума обезбјеђењем трајности приноса од дрвета и осталих производа и функција шума,
- повећава учешће шума високог узгојног облика у укупном шумском фонду,
- повећа површине под интензивним засадима ради повећања производње дрвета,
- преводи деградиране шуме у високе шуме уколико то еколошки услови дозвољавају,
- обезбјеђује природни начин обнављања и вјештачко подизање шума у складу са еколошким условима и
- обавља друге послове који доприносе развоју и очувању шума.

ЈПШ "Шуме Републике Српске" а.д. Соколац има право интегралног коришћења шума и шумског земљишта ради стицања добити што подразумева:

- производњу и промет шумских дрвних сортимената,
- производњу и промет шумског репродуктивног материјала,
- сакупљање, производњу и промет осталих шумских производа,
- експлоатацију камена, пијеска и шљунка за своје потребе,
- управљање ловиштима и

-друге дјелатности у вези са интегралним коришћењем шума и шумског земљишта у складу са Законом.

Чланом 28. Закона регулисано је да Јавно предузеће шумарства доноси годишњи план газдовања шумама у својини Републике који мора бити у складу са Шумскопривредним основама.

Даље је Прелазним и завршним одредбама Закона регулисано да ће Агенција за шуме почети са радом у року од 6 мјесеци од дана ступања на снагу Закона и да ће Министарство припремити Стратегију развоја шумарства Републике у року 9 мјесеци, а по доношењу Стратегије ће у року од годину дана припремити Шумарски програм.

Агенција за шуме је формирана почетком 2009. године и у току године донесен је Правилник о систематизацији радних мјеста за ову управну организацију, а због недостатка финансијских средстава и утицаја свјетске економске кризе попуна предвиђених радних мјеста је одложена.

Стратегија развоја шумарства која представља документ којим се подстиче развој Сектора шумарства као дио привредног и руралног развоја ради стварања и одржавања запошљавања, заштите природне околине и шумског наслеђа и обнове оштећених шума, побољшања еколошких, економских и социјалних функција шума, подстицања еколошких вриједности дрвета и осталих шумских производа, обезбјеђења комплементарности дрвне индустрије, чија израда је у надлежности ресорног Министарства, није урађена у току 2009. године иако је то предвиђено Законом. Из ових разлога **Шумарски програм** Републике Српске, као основни документ којим се предвиђа учеснички, свеобухватан, међусекторски и трајан процес планирања, спровођења, праћења и вредновања шумарске политике са циљем постизања одрживог газдовања шумама свих облика својине, заједно са акционим планом за његово спровођење који се израђује на 20 година, није донесен нити је могуће почети са његовом израдом до усвајања Стратегије.

У складу са чланом 32. и 33. Закона о шумама ЈПШ "Шуме Републике Српске" а.д. Соколац, је послуже дужег периода усаглашавања, дана 23.11.2009. године, потписало **Уговор о коришћењу шума и шумског земљишта, у својини Републике Српске укључујући обавезу одржавања**, са Министарством уз претходну сагласност Владе. Уговор је закључен на период од педесет (50) година, са могућности његовог продужавања, ограничавања или одузимања права коришћења дијела или свеукупних шумских ресурса, у складу са одредбама овог Уговора и одговарајућих Законских прописа (члан 19. Уговора).

У складу са чланом 39. Закона о шумама 27.07.2009. године са Агенцијом за шуме је склопљен **Уговор о обављању стручно-техничких послова у газдовању приватним шумама**.

Највећи дио, Законом предвиђених, правилника у складу са чланом 107. је донесен од стране Министарства у току 2009. године, а дио почетком 2010. године. Средином јуна 2009. године Народна скупштина РС је донијела још два Закона који ближе уређују област шумарства, односно два његова аспекта везана за пословну дјелатност овог Предузећа.

То су:

- **Закон о ловству** којим се уређују управљање ловним ресурсима, газдовање ловиштем, власништво на дивљачи, систематска категоризација дивљачи и њена заштита, ловишта, планирање у ловству и катастар ловишта, лов и коришћење дивљачи, спречавање и накнада штете од дивљачи и на дивљачи, средства за унапређење ловства и кадрови у ловству.
- **Закон о репродуктивном материјалу** шумског дрвећа којим се уређују основне карактеристике полазног и репродуктивног материјала шумског дрвећа, услови, начин вредновања и признавања полазног материјала, производња, контрола и дорада репродуктивног материјала шумског дрвећа, као и његов квалитет, промет и употреба, те вођење регистра сорти шумског биља и других регистара.

У току 2009. године донесен је од стране Министарства и одређен број правилника који ближе дефинишу одредбе поменутих закона.

Извјештај о извршењу Производно – финансијског плана за период 01.01 – 31.12.2009. године представља консолидовани збир извјештаја 27 организационих цјелина и обухвата следеће сегменте:

1. **Сјеменско – расадничка производња,**
2. **Шумско – узгојни радови,**
3. **Заштита шума и шумског земљишта,**
4. **Производња и реализација шумских дрвних сортимената,**
5. **Стање залиха шумских дрвних сортимената,**
6. **Преглед остварене реализације по правцима пласмана,**
7. **Ловство**
8. **Цертификација шума**
9. **Уређивање шума и рад Истраживачко-развојног и пројектног центра,**
10. **Рад Центра за газдовање кршом Требиње,**
11. **Стање радне снаге,**
12. **Инвестициона улагања,**
13. **Финансијски резултат пословања.**

1. СЈЕМЕНСКО-РАСАДНИЧКА ПРОИЗВОДЊА

Сјеменско-расадничка производња организована је кроз Центар за сјеменско-расадничку производњу Добој, који у свом саставу има шест расадника (Станови-Добој; Петковача-Брчко; Бишина-Шековићи; Ступине-Невесиње; Горња Пухарска-Приједор и расадник Ластва у Требињу). Три шумска газдинстава и то: "Чемерница", "Лисина" и "Дрина" су вршила дистрибуцију садница из својих џепних расадника углавном за властите потребе и у току 2009 године са тим да је ШГ Чемерница дистрибуирала сав преостали садни материјал и самим тим и "угасила" свој расадник што је у складу са одређењем Управе Предузећа да се цјелокупна производња садног материјала концентрише у "ЦСРП" Добој.

За извршење плана производње припреме су почеле у јесен 2008. год. када су извршене припреме земљишта за сјетву сјемена и пикирање садница.

Као и сваке године, урађена је дистрибуција садног материјала и шумска газдинства су на вријеме обезбијеђена садним материјалом за пошумљавање. Повећана је производња садница, као и удио садница са обложеним коријеном.

У овој години настављена је позитивна пракса да се у "Центру за сјеменско-расадничку производњу" за сјетву користи домаће сјеме, које је издвојено из регистрованих сјеменских објеката.

Ову годину је карактерисао изостанак урода храста китњака, што је главни разлог да је сјетва сјемена остварена са 64 % (1 748 кг)

Јела	25	kg
Бијели бор	30	kg
Црни бор	76	kg
Смрча	63	kg
Горски јавор	180	kg
Дивља трешња	30	kg
Питоми кестен	200	kg
Крупнолисна липа	19	kg
Џанарика	32	kg
Обични орах	314	kg
Гинко	26	kg
Храст лужњак	500	kg
Храст црни	147	kg
Остале врсте	106	kg
Укупно:	1 748	kg

Такође, осим сјетве извршено је и побадање резница тополе у количини од 10.000 комада што представља 71 % планиране количине (14.100 ком). У јесен је извршена сјетва камилице у РЈ „Петковача“ Брчко и РЈ „Станови“ Добој на површини од 25 хектара и утрошено је сјемена 185 килограма.

У 2009. години је остварена је производња садног материјала у количини од 13,582 милиона комада садница. Од шумског садног материјала 90% се односи на садни материјал четинара. Производња садног материјала приказана је у следећој табели:

(000 ком.)

Врста дрвета	Планирано за 2009.г	Извршено		% извршења	
		2008.г	2009.г	4/2	4/3
1	2	3	4	5	6
Четинари	15 318	14 296	12 231	80	86
Лишћари	2 302	2 260	1 351	59	60
Укупно	17 620	16 556	13 582	77	82

План производње садног материјала је извршен са 77%, док је у односу на исти период прошле године извршен са 82%, што можемо сматрати директном посљедицом лоших временских прилика са једне стране и смањеном тражњом ових производа од екстерних корисника са друге стране. На производњу у СРЦ Добој отпада 97% од укупно произведених садница у Предузећу.

Од укупној количини садног материјала 1 342 570 је контејнерских садница што чини 10 % од укупно произведених садница.

Пројекат подизања сјеменског центра у расаднику „Станови“ Добој успјешно је реализован, и монтажом опреме за дораду, као и уређаја за испитивање и утврђивање квалитета сјемена (Шведске фирме ВСС, као водећег произвођача ове опреме у свијету), окончан је у јуну ове године. Извршена је и обука кадрова за рад у сјеменском центру, који је успјешно започео са радом и то, мацерирањем око 3.800 kg плодова воћкарица и трушењем око 1.050 kg шишарица четинара, те дорадом сјемена.

Изградњом сјеменског центра обезбиједили су се услови за дугорочну и стабилну производњу сјемена и садног материјала врста шумског дрвећа, воћкарица, хортикултурних врста, медоносних врста и садница за ловишта.

Подизање сјеменског центра у Добоју представља савремен корак према развијеном шумарству Европске уније, као и основу на коју се могу надограђивати модерни системи и технологије осталих области савременог шумарства.

2. ШУМСКО - УЗГОЈНИ РАДОВИ

Обим и вриједност шумско-узгојних радова у поређењу са планом и претходном годином се види из следеће табеле:

Извјештај о извршењу производно-финансијског плана за 2009. годину

Р.Б.	Фаза рада	Јед. мјере	Планирано 2009			Извршено 2008			Извршено 2009			% извршења			% извршења		
			Проста репр. шума	Прош. репр. шума	Укупно	Проста репр. шума	Прош. репр. шума	Укупно	Проста репр. шума	Прош. репр. шума	Укупно	7/1	8/2	9/3	7/4	8/5	9/6
			1	2	3	4	5	6	7	8	9	10	11	12	13	14	15
1	Припрема земљишта за природно подмлађивање	ha	1938		1938	2244		2244	2602		2602	134		134	116		116
2	Пошумљавање садњом садница	ha	296	1230	1527	365	1062	1428	290	590	881	98	48	58	79	56	62
3	Пошумљавање сјетвом сјемена	ha	50		50	55		55	70		70	140		140	127		127
4	Попуњавање култура насталих садњом и сјетвом	ha	181	307	488	168	210	378	143	127	270	79	41	55	85	61	71
5	Прашење и окопавање	ha	119	313	433	107	298	405	67	164	231	56	52	53	63	55	57
6	Чишћење од корова и непожељних врста	ha	1104	1378	2482	1105	866	1970	553	546	1098	50	40	44	50	63	56
7	Прореде у културама	ha	1946	255	2201	962	10	972	1239	11	1250	64	4	57	129	105	129
8	Њега природног подмлатка	ha	2951		2951	4173		4173	5652		5652	192		192	135		135
9	Мелиорација изданачких шума	ha		3392	3392		3435	3435		3589	3589		106	106		104	104
10	Планирана количина садница у 000	kom	1133	3628	4762	1296	3005	4301	1017	1741	2758	90	48	58	78	58	64
11	Вриједност радова (у хиљадама)	KM	4601	6342	10944	3555	4092	7647	4405	3231	7636	96	51	70	124	79	100

Шумско – узгојни радови су извршени са 70 % у односу на планиране посматрано вриједносно. У високим шумама са природном обновом (проста репродукција) су извршени са 96 % у односу на план. Када су у питању високе деградиране шуме, изданацке шуме и голети способне за пошумљавање, обим ових радова није задовољавајући (извршено 51 % од планираних улагања), добрим дијелом из разлога недостатка потребних финансијских средстава која су прикупљена по основу издвајања средстава за унапређење шума (надокнада за унапређивање општекорисних функција шума) по Закону о шумама чланови 87. 88. и 91. Пошумљавање, као најскупљи и најважнији сегмент шумско-узгојних радова, је извршено на 58 % планираних површина. Ти радови у простој репродукцији су урађени на 98 %, а у проширеној на 48 % планираних површина. Неке врсте шумско-узгојних радова нису рађене у планском обиму, због разлике фактичког стања на терену и стања по шумско-привредној основи (газдинске класе на терену не одговарају оним у ШПО) која је основ за планирање, ради чега је извршена замјена врсте радова са становишта објеката и врсте радова, потом због недостатка средстава за проширену репродукцију. Прореде у културама у обе врсте репродукције су извршене на 57 % планиране површине. Имајући у виду да су прореде култура у ранијем периоду биле на изузетно ниском нивоу, ово садашње стање (уназад три године) може се сматрати напретком у односу на претходни период. Непредузимање мјера његе у вјештачки подигнутим састојинама у прошлости је дјелимично проузроковало то да се количина садница предвиђених за пошумљавање по једном хектару смањи (нпр. четинари са 10 000 ком/ха су смањени на 2 500 до 4 000 ком/ха).

Ради финансирања шумско-узгојних радова у деградираним и изданацким шумама, те голетима способним за пошумљавање, Предузеће је поднијело у 2009. години Захтјев за одобравање средстава намијењених за проширену репродукцију шума прикупљених на рачун Министарства на 9.335.319 КМ од чега је одобрено 1.461.991 КМ или 16 % тражених средстава. Средства су одобрена и пребачена на рачун Предузећа послуже истека пословне године (15.02.2010. године), односно у моменту кад више нису могла утицати на степен извршења биолошких инвестиција у 2009. години. Предузеће је из тих разлога улагања у проширену репродукцију изфинансирало из властитих извора и неутрошених средстава прости репродукције акумулираних по ранијем Закону о шумама и издвојених по важећем Закону у 2009. години, у укупном износу за ове потребе од 3.230.000,00 КМ. Без обзира што су ово релативно велика улагања, имајући у виду и акутну неликвидност због глобалне економске кризе, то ипак представља свега 51 % од планираних улагања за 2009. годину (6.342.000,00 КМ), те ово треба имати у виду од стране Ресорног министарства приликом вођења политике расподјеле прикупљених средстава за ове намјене.

Властита средства ШГ инвестирана су у проширену репродукцију шума само у оним газдинствима која су била ликвидна и која су имала друге изворе финансирања (проста репродукција, добит итд.). Од укупно 951 ха пошумљених површина 360 ха се односи на просту, а 590 ха на проширену репродукцију.

Засађено је укупно 2.758.000 садница од планираних 4.762.000 садница или 58%.

Укупна вриједност шумскоузгојних радова је 7.636.400 КМ.

Вриједност улагања у шумско- узгојне радове у 2009. години је на нивоу улагања у 2008. години.

3. ЗАШТИТА ШУМА И ШУМСКОГ ЗЕМЉИШТА

Шумске штете

У току 2009. године поднешено је укупно 1 822 пријава за шумске штете, од тога 37 % кривичних и 63 % прекршајних пријава.

Причињене штете у 2009. години су мање од штета причињених у прошлој години за 3 % посматрано количински, док је број поднесених пријава већи што је доказ активнијег рада чуварске службе.

И даље је веома мали проценат ријешених пријава и наплаћене штете.

Година	Укупна евидентирана штета		Пријаве - текуће године								
			Поднесено				У поступку		Ријешено		Наплаћено
	м ³	КМ	Број		Величина штете		Кривична пријава	Прекршајна пријава	Кривична пријава	Прекршајна пријава	
			Кривична пријава	Прекршајна пријава	м ³	КМ					
2	3	4	5	6	7	8	9	10	11	12	
2008.	13 046	1 787 896	575	1 037	7 272	786 917	533	749	42	288	31 168
2009.	12 607	1 696 982	670	1 152	7 677	956 466	640	1 017	30	135	19 940
Индекс 09/08	97	95	117	111	106	122	120	136	71	47	64

Општи је закључак да се овом сегменту заштите шума треба посветити још већа брига, као и побољшати сарадњу са институцијама система (МУП, Тужилаштво, Суд) како би се убрзало рјешавање пријава за шумске штете.

Проблем заштите шума актуелизиран је и додатно добио на значају, у негативном смислу одузимањем легитимитета чуварској служби Предузећа да подноси прекршајне пријаве за бесправну сјечу и крађу шумских дрвних сортимената.

Све ово захтјева да се у контексту заштите од бесправних сјеча, бесправног присвајања готових шумских дрвних сортимената и бесправног промета шумских дрвних сортимената у шумским газдинствима предузимају конкретније мјере заштите у сарадњи са МУП-ом и шумарском инспекцијом, а са нивоа ЈПШ "Шуме Републике Српске" путем појачаних контрола промета, како би се смањио удар на шуме и такве штете свеле на најмању мјеру.

Заштита шума од поткорњака

Заштита шума од биљних болести и штеточина врши се у складу са законским прописима и годишњим Планом рада.

Заштита шума од поткорњака базира се на :

- успостављању шумског реда,
- контроли здравственог стања састојина гдје су видљиви симптоми напада,
- санитарним сјечама,
- контроли угрожених састојина помоћу феромонских клопки

Сва требована количина феромонских препарата набављена је властитим средствима. У 2009. години се овим методом вршило сузбијање поткорњака у 19 организационих дијелова. Укупно је постављено 3 314 клопки са феромонским препаратима, од чега Ецотрап 3 098, Тајсон 188 и цјевастих 28 комада. У овим клопкама је укупно уловљено цца 15 милиона сипаца. Као и ранијих година највећи број клопки је постављен у шумском газдинству "Горица" из Шипова. Са становишта опасности од пренамножења поткорњака, додатну опасност је представљало повећање залиха шумских дрвних сортимената због проблема пласмана, тако да је Управа предузећа дала одговарајућа упутства шумским газдинствима у циљу прилагођавања производње могућностима продаје шумских дрвних сортимената на тржишту.

Популације свих врста инсеката су у оквирима које обезбијеђују биолошку равнотежу, то јест нема значајних пренамножења.

Шумски пожари

Пожари представљају велику опасност за шуме и шумске културе посебно на подручју Херцеговачког крша и шумско привредних подручја са више топлих дана и мање падавина у току љетног периода.

2009. година је са аспекта заштите шуме од пожара била је погоднија од претходне, па је тако евидентирано 130 шумских пожара, што је 28 пожара мање него 2008. године. Захваћена површина је 989 ha.

Са аспекта противпожарне заштите повољна околност је да је у укупном броју пожара највише било приземних пожара (98%), тако да су материјалне штете, иако огромне, много мање него што би биле да је било веће учешће високих пожара. На укупно опожареној површини физиолошки је оштећено 7 181 m³, док је према извјештајима из организационих дијелова евидентирана тотално уништена дрвна маса у количини од 407 m³. Гро дрвне масе изгорио је на подручју Центра за газдовање кршом Требиње (375 m³), односно 92 % од укупно евидентираних тотално уништених дрвних маса.

У току године поднешене су 24 пријаве за изазване пожаре (од чега је ријешена само једна). Ово је једна негативна појава која се понавља од раније да се за мали број пожара евидентира кривац, а да се касније у правосудним институцијама и за тако мали број окривљених не изрекну казне.

И даље је главни узрок шумских пожара антропогене природе (у претходној години пожари су највећим дијелом иницирани чишћењем и спаљивањем отпада са приватних имања, одакле се ватра ширила на шумска подручја), што само по себи свједочи да је свијест грађана по питању опасности и штетног дјеловања шумских пожара и даље на ниском нивоу. Да би дошло до смањења ове елементарне непогоде у будућности, потребно је да шира друштвена заједница предузме како превентивне, тако и репресивне мјере на елиминисању ове опасности. Радници Јавног предузећа „Шуме РС“ су без те подршке немоћни да се боре са овом елементарном непогодом.

Година	Број пожара	Површина шума захв. пожаром	Физиол. оштећена др. маса	Тотално уништена др. маса	Директна штета	Трошкови гашења пожара	Број пријава у текућој години
		ха	м ³	м ³	КМ	КМ	
2008.	158	4 903	82 512	22 719	501 089	134 950	18
2009.	130	989	7 181	407	468 253	43 639	24
Индекс 09/08	82	20	9	2	93	32	133

4. ПРОИЗВОДЊА И РЕАЛИЗАЦИЈА ШУМСКИХ ДРВНИХ СОРТИМЕНАТА

Производња шумских дрвних сортимената, као најважнији, најскупљи и најзахтјевнији дио наше дјелатности са економског и организационог становишта, без које нема претпоставки за било каква улагања у остале дјелатности, испуњавање обавеза по основу Закона о шумама, односно биолошку репродукцију, уређење и унапређење шума, заштиту шума, инвестициона улагања и сва друга улагања која захтијевају одређена финансијска средства, се у 2009. години у Предузећу одвијала у специфичним условима детерминисаним бројним факторима везаним за сам карактер ове специфичне гране производње на отвореном простору и са јаким природним (временским) утицајем на обим производње, као и директним утицајем економског окружења са становишта обезбјеђења извођача радова у шумарству, имајући у виду и сву компликованост примене Закона о јавним набавкама. Овоме треба додати негативне ефекте свјетске економске кризе и тоталну неликвидност тржишта које са своје стране условило ниво и структуру производње као и могућност Предузећа да у таквим неповољним тржишним условима обезбиједи измирење својих обавеза према извођачима радова под притиском неповољних услова продаје готових производа и великих финансијских обавеза према буџетима општина и Републике по основу новог Закона о шумама. Анализирајући остварену производњу и реализацију шумских дрвних сортимената у 2009. години можемо закључити следеће:

-Индекси извршења производње шумских дрвних сортимената за све три фазе у односу на план показују подбачај од 15 до 18 индексних поена, док је подбачај у поређењу са претходном годином од 11 до 13 индексних поена. Ови подбачаји производње су директно везани за свјетску економску кризу која се у нашој привредној дјелатности испољила у смањеној потражњи за ШДС.

-Сјеча и израда шумских дрвних сортимената је остварена са 85 % у односу на план, са интензитетом сјече четинара (84%) и сјечом лишћара (86 %).

Планирано учешће трупаца четинара у укупним четинарима је 74,2 % а остварено 75,4 %. Учешће трупаца лишћара у укупним лишћарима је 29,1 % и мање је у односу на план по коме је то учешће требало бити 34,3 %.

Од укупне производње 92,4 % шумских дрвних сортимената је из редовне сјече, а 7,6 % од случајних ужитака. Шумски дрвни сортименти из редовне сјече су 94,2 %, из високих шума са природном обновом, а остатак из осталих категорија шума, док код случајних ужитака 81,3 % је из високих шума са природном обновом, 4,3 % из високих деградираних шума, 2,8 % из шумских култура и 11,6 %

из изданачких шума. Укупна нето маса добијена од случајних ужитака је 128 822 m³, од тога 57 % шдс четинара и 43 % шдс лишћара. Овако велико учешће лишћара је последица евидентирања сјеча малопродаје у сјечу случајних ужитака.

Фаза рада	Извршење 2008.г.	План 2009.г.	Извршење 2009.г.	% извршења	
				4/2	4/3
1	2	3	4	5	6
Сјеча и израда	1 902 163	1 995 178	1 699 242	89	85
Привлачење	1 781 456	1 855 478	1 549 959	87	84
Реализација	1 882 735	2 004 087	1 634 728	87	82

5. СТАЊЕ ЗАЛИХА ШУМСКИХ ДРВНИХ СОРТИМЕНАТА

Укупне залихе поређене у односу на последње три године су знатно веће што је приказано у следећој табели:

Налазе се	Стање залиха на дан 31.12.				%		
	2006. г.	2007.г.	2008.г.	2009.г.	5/2	5/3	5/4
1	2	3	4	5	6	7	8
Код пања	96 086	115 015	132 593	161 815	168	141	122
На стоваришту	55 460	41 397	46 973	86 058	155	208	183
Укупно:	151 546	156 413	179 566	247 873	164	158	138

Повећање залиха је проузроковано смањеном тражњом за шдс, која је последица свјетске економске кризе, односно смањења инвестиционих улагања и у региону југоисточне Европе на чије тржиште се извози гро производа од дрвета домаћих прерађивача.

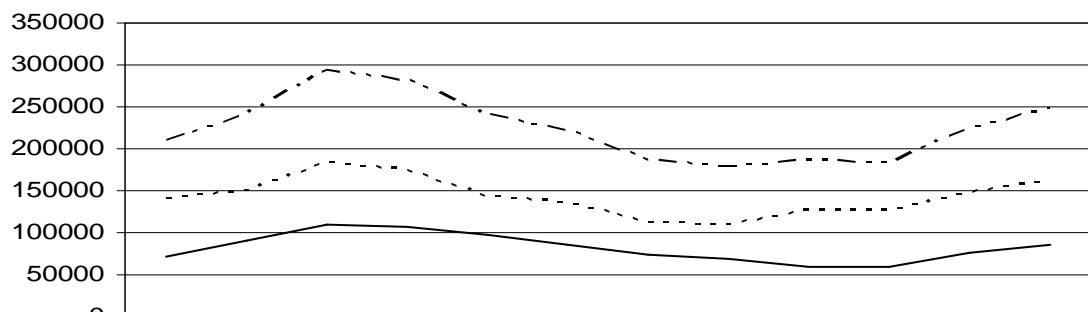
Структура залиха како по мјесту тако и по сортиментном саставу је неповољна. У шуми код пања је 65 %, а од тога 51 % је огрев.

Сортиментна структура залиха не одражава структуру производње, тако да трупци четинара и лишћара у укупној производњи чине 47 % (трупци четинара 75 %, трупци лишћара 29 %), док у залихама учествују са 38 % (трупци четинара у укупним четинарима 70 %, трупци лишћара у укупним лишћарима 17 %).

Огрев у укупној производњи шдс учествује са 39 %, а у залихама са 45 %.

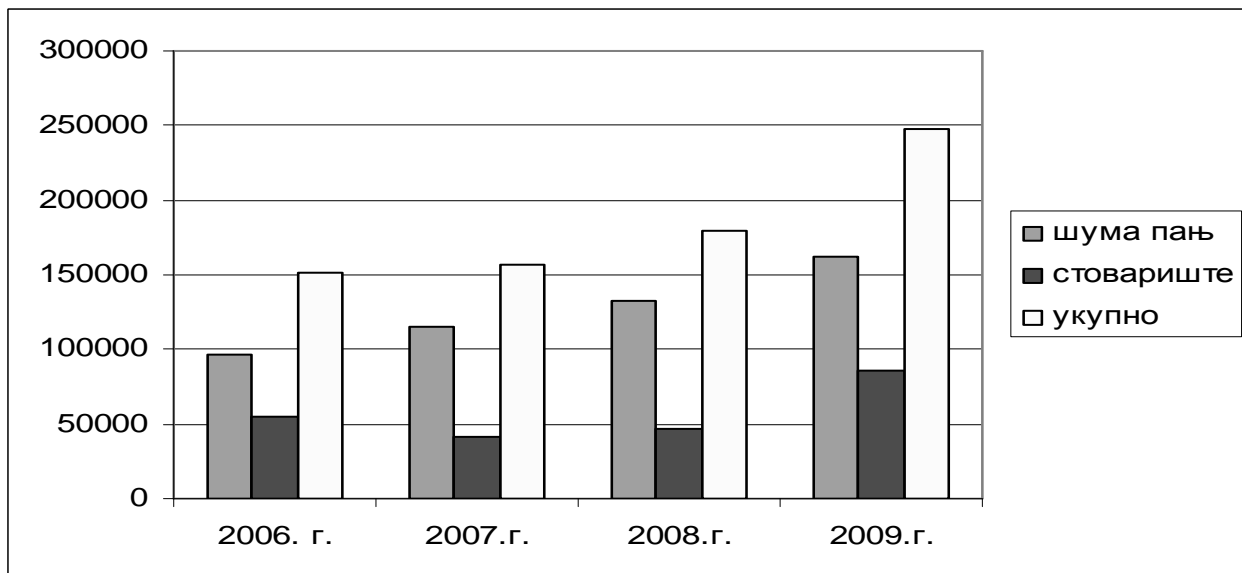
Диспропорција квалитетне структуре шдс у производњи са једне стране и у залихама са друге стране, условљена је технолошким процесом рада (мање вриједни сортименти по правилу у фази извоза и реализације извозе се и реализују у завршној фази) и већом потражњом на тржишту вриједних шумских дрвених сортимената, првенствено трупаца.

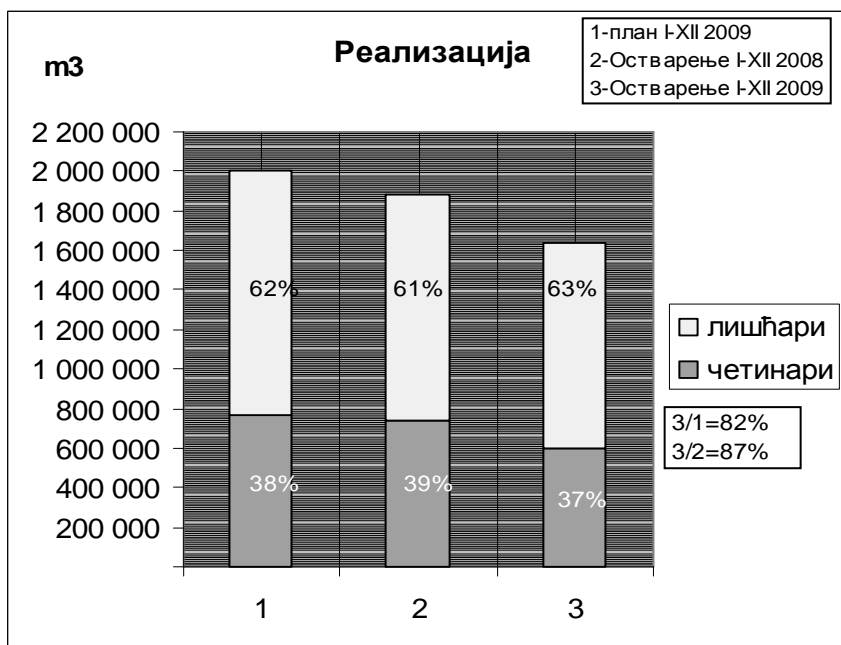
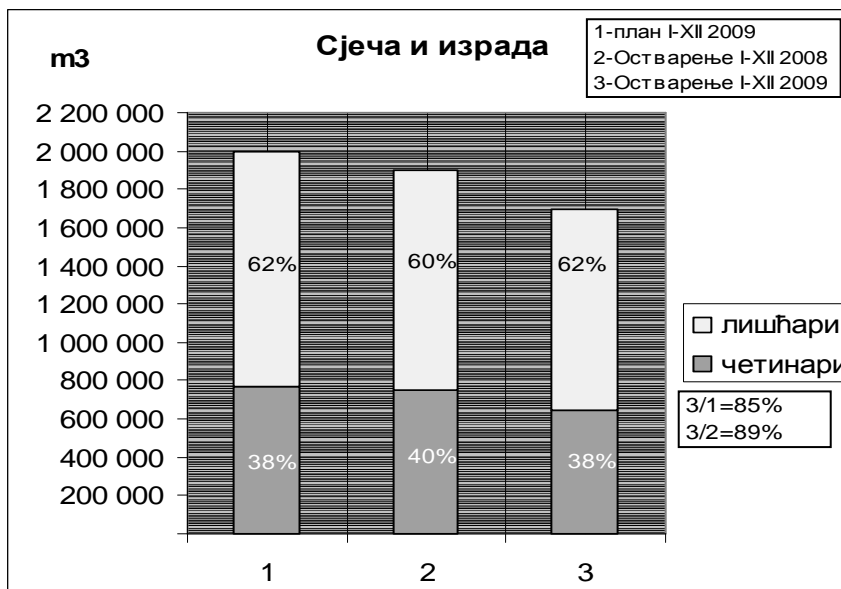
Графички приказ залиха у 2009 години



	јануар	фебруар	март	април	мај	јуни	јул	август	септембар	октобар	новембар	децембар
- - - - код пања	139718	150479	184165	174078	142450	135435	112804	110433	125154	125129	147260	161815
— стовариште	70797	90966	108900	107013	98473	85498	73750	67894	59618	59347	77329	86058
- . - . укупно	210515	241445	293065	281091	240923	220933	186554	178327	184772	184476	224589	247873

Стање залиха 2006-2009 по складиштима





УПОРЕДНИ ПОКАЗАТЕЉИ СТАЊА ЗАЛИХЕ У ОДНОСУ НА ЈЕДНОМЈЕСЕЧНУ ПЛАНИРАНУ ПРОИЗВОДЊУ

01.01.2009.- 31.12.2009.

Шумско газдинство	Сјеча Планирано 01.01.09- 31.12.09.	1-мјес. произ. Планирано 01.01.09.- 31.12.09.	Залиха 01.01.2009.	Залиха 31.12.2009.	Коефицијент у односу на 1- мјес. план. произ.	
					01.01.2009.	31.12.2009.
"Бања Лука"	107 077	8 923	9 621	7 099	1,1	0,8
"Оштрељ- Дринић"	123 730	10 311	9 784	20 962	0,9	2,0
"Панос"	64 120	5 343	6 237	7 309	1,2	1,4
"Бирач"	123 572	10 298	8 650	11 648	0,8	1,1
"Градишка"	146 451	12 204	25 110	30 186	2,1	2,5
"Добој"	43 447	3 621	1 382	538	0,4	0,1
"Зеленгора"	53 712	4 476	5 464	7 568	1,2	1,7
"Чемерница"	55 750	4 646	6 774	9 206	1,5	2,0
"Врбања"	105 278	8 773	9 132	13 162	1,0	1,5
"Мајевица"	19 083	1 590	54	78	0,0	0,0
"Лисина"	55 739	4 645	2 114	8 842	0,5	1,9
"Ботин"	34 116	2 843	785	2 243	0,3	0,8
"Јахорина"	83 540	6 962	7 990	14 975	1,1	2,2
"Приједор"	131 609	10 967	16 416	13 944	1,5	1,3
"Рибник"	131 940	10 995	20 857	15 644	1,9	1,4
"Сјемећ"	74 581	6 215	5 555	5 965	0,9	1,0
"Романија"	106 866	8 906	13 936	17 381	1,6	2,0
"Дрина"	65 493	5 458	4 793	3 035	0,9	0,6
"Маглић"	105 223	8 769	5 231	9 619	0,6	1,1
"Борја"	110 155	9 180	6 252	13 623	0,7	1,5
"Височник"	93 664	7 805	3 713	15 456	0,5	2,0
"Вучевица"	51 920	4 327	5 103	6 109	1,2	1,4
"Горица"	107 512	8 959	4 591	13 282	0,5	1,5
Цент.за.г.кршом	600	50	23	0	0,5	0,0
УКУПНО	1 995 178	166 265	179 567	247 873	1,1	1,5

Упоредни показатељи реализације шумских дрвних сортимената

Р. бр.	Сортимент		Остварено 2008.г.					План за 2009.г.					Остварено 01.01.-31.12.2009.г.					
			Количина м ³	Цијена КМ	Вриједност КМ	Сорт. структур.	% обл.	Количина м ³	Цијена КМ	Вриједност КМ	Сорт. структур.	% обл.	Количина м ³	Цијена КМ	Вриједност КМ	Сорт. структур.	% обл.	
1	ЧЕТИНАРИ	за фурнир	5 005	214.44	1 073 252		0.85	4 188	212.00	887 856		0.74	1 853	212.58	393 926		0.43	
2		за љуштење	5 160	172.99	892 595		0.88	3 604	173.00	623 492		0.63	860	173.11	148 955		0.20	
3		за резање	I кв. класе	243 460	142.06	34 586 682		41.42	190 600	140.00	26 683 930		33.47	156 041	140.33	21 897 247		35.90
4			II кв. класе	165 373	118.96	19 671 992		28.13	221 014	117.00	25 858 654		38.81	140 263	117.25	16 445 411		32.27
5			III кв. класе	168 794	99.90	16 862 124		28.72	150 131	98.00	14 712 814		26.36	135 655	98.23	13 324 713		31.21
6		Укупно	587 792	124.34	73 086 645	80.82		569 536	120.74	68 766 747	74.47		434 672	120.11	52 210 254	74.68		
7		ТТ стубови	4 477	142.75	639 154		0.62	10 170	136.55	1 388 663		1.33	1 837	139.40	256 101		0.32	
8		Рудно дрво	33 262	72.32	2 405 559		4.57	63 946	72.23	4 619 075		8.36	26 173	72.45	1 895 858		4.50	
9		Остала обловина	0		0		0.00	2 670	49.62	132 488		0.35	0		0		0.00	
10		Целулозно дрво	101 788	35.75	3 639 369		13.99	118 421	35.17	4 165 217		15.49	119 373	37.41	4 466 188		20.51	
11		Свеукупно:	727 320	109.68	79 770 727	100		764 743	103.40	79 072 189	100		582 054	101.07	58 828 442	100		
12	ЛИШЋАРИ	за фурнир	1 666	374.16	623 325		0.49	5 756	382.00	2 198 888		1.52	662	382.70	253 173		0.23	
13		за љуштење	6 454	270.14	1 743 513		1.89	14 143	272.00	3 846 831		3.73	2 958	272.67	806 616		1.01	
14		за резање	I кв. класе	123 457	117.04	14 449 359		36.12	97 354	117.00	11 390 447		25.65	95 199	117.30	11 166 858		32.44
15			II кв. класе	105 023	90.39	9 493 265		30.73	120 959	90.00	10 886 342		31.87	93 190	90.25	8 410 358		31.76
16			III кв. класе	105 163	68.55	7 208 841		30.77	141 366	68.00	9 612 911		37.24	101 452	68.25	6 924 110		34.57
17		Укупно	341 763	98.07	33 518 303	34.20		379 579	99.94	37 935 419	34.60		293 460	93.92	27 561 116	31.86		
18		за фурнир	F1	130	450.91	58 690		0.41	253	453.00	114 609		0.80	50	453.00	22 732		0.22
19			F2	609	374.30	227 961		1.94	793	372.00	295 003		2.50	377	372.89	140 479		1.62
20			I кв. класе	8 423	217.22	1 829 526		26.76	6 441	212.00	1 365 435		20.27	5 339	213.81	1 141 605		22.95
21			II кв. класе	9 747	151.26	1 474 338		30.97	10 933	147.00	1 607 107		34.41	7 123	148.27	1 056 229		30.61
22			III кв. класе	12 566	122.63	1 540 874		39.92	13 354	119.00	1 589 170		42.03	10 378	119.83	1 243 601		44.60
23	Укупно	31 474	163.03	5 131 389	3.15		31 774	156.46	4 971 324	2.90		23 268	154.92	3 604 647	2.53			
24	Трупци племенитих	2 218	203.59	451 490		0.22	6 088	195.06	1 187 562		0.55	1 937	195.61	378 917		0.21		
25	Трупци осталих	3 978	86.91	345 719		0.40	3 362	77.91	261 944		0.31	2 344	87.66	205 514		0.25		
26	Рудно дрво	2 142	63.18	135 345		0.21	3 379	67.61	228 435		0.31	2 018	65.11	131 367		0.22		
27	Остала обловина	246	105.37	25 920		0.02	256	85.71	21 942		0.02	121	108.81	13 183		0.01		
28	Целулозно дрво	90 905	47.51	4 319 249		9.10	118 980	46.55	5 538 698		10.84	97 449	53.41	5 204 960		10.58		
29	Огријев	526 596	41.11	21 646 518		52.70	553 758	42.56	23 569 117		50.47	500 548	46.19	23 117 990		54.34		
30	Свеукупно:	999 322	65.62	65 573 935	100		1 097 176	67.19	73 714 440	100		921 146	65.37	60 217 694	100			
31	СВЕУКУПНО: ЛИШЋАРИ+ЧЕТИНАРИ		1 726 642	84.18	145 344 662	92		1 861 919	82.06	152 786 629	93		1 503 200	79.20	119 046 136	92		
32	Малопродаја		156 093	20.75	3 239 684		8	142 168	21.04	2 991 770		7	122 318	26.06	3 187 285		8	
33	СВЕУКУПНО		1 882 735	78.92	148 584 345	100		2 004 087	77.73	155 778 399	100		1 625 518	75.20	122 233 421	100		

6. ПРЕГЛЕД ОСТВАРЕНЕ РЕАЛИЗАЦИЈЕ ПО ПРАВЦИМА ПЛАСМАНА

Ако посматрамо фактурисану и наплаћену реализацију по правцима пласмана, поређено са одговарајућим подацима претходне године, имамо следеће стање:

(КМ са ПДВ)

Купци	Укупна реализација за период 01.01 - 31.12.		Наплаћено		Ненаплаћена потраживања		% 4/2	% 5/3
	2008.г.	2009.г.	2008.г.	2009.г.	31.12.2008.г.	31.12.2009.г.		
1	2	3	4	5	6	7		
Укупно АД	2 686 706	2 006 048	2 366 675	1 686 214	320 031	319 834	88	84
Купци из РС	150 723 047	111 433 432	141 108 996	96 796 504	9 614 051	14 636 928	94	87
Купци из Федерације БИХ	11 126 787	15 756 087	10 610 947	14 232 581	515 840	1 523 506	95	90
Државне установе и буџетски корисници	4 144 687	4 984 042	3 394 991	4 182 143	749 697	801 900	82	84
Физичка лица	9 745 352	7 660 441	9 356 303	7 516 045	389 050	144 396	96	98
Купци из иностранства	242 614	4 025 444	235 816	3 639 099	6 798	386 345	97	90
Укупно:	178 669 193	145 865 494	167 073 727	128 052 585	11 595 466	17 812 909	94	88

Укупан проценат наплате текуће реализације је 88 %, и мањи је за 6 % него прошле године.

Ненаплаћена потраживања на дан 31.12.2009. године, су већа за 54 % у односу на исти датум прошле године. Основни разлог овоме је неликвидност тржишта, те продужење уговореног рока плаћања са купцима за испоручену робу у складу са промјеном услова продаје дефинисаним од стране Надзорног одбора Предузећа и Мјерама Владе РС за превазилажење негативних ефеката свјетске економске кризе на сектор дрвопрерађивачке индустрије РС.

Стање ненаплаћене реализације заједно са стањем ненаплаћених потраживања од купаца из ранијег периода приказано је у следећој табели:

Купци	Потраживање 01.01.2009.	Реализација 01.01.09-31.12.09.	Укупно	Наплаћена потраживања	Укупна потраживања 31.12.2009.	% напл.
	1	2				
Укупно АД	23 064 066	2 006 048	25 070 114	2 375 232	22 694 881	9
Купци из РС	14 850 129	111 433 432	126 283 561	104 307 411	21 976 151	83
Купци из Федерације БИХ	836 781	15 756 087	16 592 868	14 661 077	1 931 791	88
Држ. установе и буџетски корисници	3 661 725	4 984 042	8 645 768	4 829 741	3 816 026	56
Физичка лица	313 814	7 660 441	7 974 255	7 654 124	320 131	96
Купци из иностранства	562 663	4 025 444	4 588 107	3 645 297	942 809	79
Укупно:	43 289 179	145 865 494	189 154 672	137 472 883	51 681 790	73

У структури укупних потраживања на дан 31.12.2009. године 44 % отпада на бивша државна предузећа дрвне индустрије, приватна предузећа из Републике Српске 43 %, из Федерације БиХ 4 %, док државне установе у укупним потраживањима учествују са 7 %. Највећи дио ненаплаћених потраживања од купаца из ранијих година је, у складу са рачуноводственим стандардима књиговодствено пренесен на сумњива и спорна потраживања, било на иницијативу организационих дијелова Предузећа, Дирекције Предузећа или по налогу Главне службе за ревизију јавног сектора Републике Српске.

Количине и вриједност испорука по сортиментном нападу, те остварене цијене, поређене са истим категоријама из 2008. године и планом предвиђеним величинама приказане су у табели Упоредни показатељи реализације шумских дрвних сортимената.

Негативни ефекти глобалне економске кризе што се манифестовало кроз смањену тражњу за нашим производима због неликвидности тржишта су имали за резултат пад просјечно постигнутих цијена шумских дрвних сортимената у 2009. години у односу на планиране цијене и просјечно остварене за 2008. годину. Просјечно постигнуте цијене свих шумских дрвних сортимената, осим цијена огревног дрвета и целулозе, на нивоу Предузећа у 2009. години су углавном мање у односу на планиране и у односу на цијене остварене у 2008. години.

Просјечно остварена цијена трупаца четинара је 120,11 КМ/м³, мања је од упоредне 2008. године за 4,23 КМ/м³ и за 0,63 КМ/м³ од планиране цијене.

Просјечна цијена дрвних сортимената четинара (свих) је 101,07 КМ/м³ и мања је од упоредне у 2008 г. за 8,61 КМ/м³ и планиране за 2,33 КМ/м³.

Просјечна цијена букових трупаца је 93,92 КМ/м³ и мања је од упоредне године за 4,15 КМ/м³ и мања од планиране за 6,02 КМ/м³.

Просјечна цијена трупаца храста је 154,92 КМ/м³, мања је од упоредне за 8,11 КМ/м³ и од планиране за 1,54 КМ/м³.

Просјечна цијена дрвних сортимената лишћара је 65,37 КМ/м³, и мања је од упоредне за 0,25 КМ/м³, а од планиране за 1,82 КМ/м³.

Смањење остварених цијена шдс, посматрано појединачно, имао је за последицу смањење просјечне цијене свих шдс, посматрано збирно за 3,5 %, у односу на планиране просјечне цијене.

У 2009. години на основу Одлуке Надзорног одбора, а у складу са Акционим планом о сузбијању незаконитих радњи у области шумарства и дрвне индустрије, усвојеним од стране Владе РС, вршена је продаја путем лицитације, али су постигнути, због утицаја глобалне економске кризе веома слаби финансијски ефекти. Производно – финансијским планом за 2009. годину, било је предвиђено да се лицитира до 25 % трупаца четинара и лишћара, међутим, на овај начин свега је продато 27.164 м³ или 2,74 % од чега 14.059 м³ трупаца четинара или 2,47 % и трупаца лишћара 13.105 м³ или 3,11 %. Финансијски ефекти су веома скромни – свега 63.278,00 КМ.

7. ЛОВСТВО

Дивљач и други природни ловни ресурси су у својини Републике, којима одрживо управља и газдује «Министарство пољопривреде, шумарства и водопривреде», под условима прописаним законом о ловству (ЗОЛ). Овим законом је дефинисано да су корисници ловишта правни субјекти који су добили ловишта на кориштење (ловачка удружења, предузећа шумарства и друга правна лица регистрована за бављење дјелатностима ловства).

Годишњи планови газдовања ловиштима, која су додјељена на газдовање појединим шумским газдинствима, раде се за период 01.04. текуће до 31.03. наредне године (01.04.2009. до 31.03.2010.) период биолошке односно ловне године, па се за исти временски период прати и извршење планских задатака. То нам ускраћује да у овом извјештајном периоду (01.01.2009 – 31.12.2009) имамо прецизне податке о извршењу ловног плана.

Годишњи план ловства Ј.П.Ш. "Шуме Републике Српске" представља збир годишњих планова 22 ловишта из 17 шумских газдинстава, која се налазе у саставу Јавног предузећа, на простору од 597.658 ха. (20% ловне површине Републике Српске).

Извјештај о извршењу годишњег плана газдовања по ЗОЛ-у доставља се такође Министарству до 30. априла. Ових термина и поступака при планирању и реализацији планова корисници ловишта у ЈПШ се придржавају.

У погледу успјешности газдовања ловиштем у оквиру ЈПШ "Шуме Републике Српске" постоји широк квалитативни распон, од оних који раде и који су доста урадили и ловство одмах схватили као интегрални дио своје дјелатности, до оних који су у ловству недовољно учинили.

Такво стање у појединим случајевима је углавном производ објективних околности али и субјективних фактора. Значајан корак напријед у газдовању ловиштима ЈПШ „Шуме РС“ направљен је у већини посебних и привредних ловишта, која у сваком погледу и требају бити узор доброг газдовања и од њих се то очекује.

Тако су у првих шест мјесеци текуће ловне године, и поред недостатка ловаца због непотписивања Конвенција, одстрелена 2 медвједа „Рибник“ (13.000 КМ) и „Шипово“ (20.000 КМ) и 2 тетријеба у ловишту „Рибник“ и „Шипово“ и једна дивокоза у ловишту „Сушица“.

Да су наше могућности веће видљиво је из плана одстрела за ловну 2009/10. годину:

врста дивљачи	срндаћ	срна	лане	вепар	крмача	Назиге	прасци	дивојарац	дивокоза	тетреб	Медвед	мечка	вук
сва ловишта	366	179	26	399	247	49	291	9	6	23	27	13	122

Није занемарено ни газдовање привредно-спортским ловиштима, као најзаступљенијом категоријом ловишта у ЈПШ "Шуме Републике Српске".

Садашње стање и ниво развоја ловства у оквиру ЈПШ "Шуме РС" одређују правац будуће пословне орјентације и мјере газдовања, које се проводе и проводити ће се на укупном простору од 597.658 ha, од чега 29.124 ha посебних ловишта, 99.520 ha привредних и 469.014 ha привредно-спортских ловишта.

Те мјере су:

-Прије свега дефинисати статус наших ловишта са аспекта усвојеног ЗОЛ-а.(Чл.31.-33.).

-У газдовању ловиштима и даље давати приоритет узгоју и заштити дивљачи и другим мјерама са циљем постизања пуног господарског капацитета ловишта и коришћења реалног годишњег прираста.

- Дугорочније рјешавати питање кадрова за рад у ловству како оперативног тако и руководног.

- И даље је актуелно преиспитивање оправданости неких од преузетих ловишта на газдовање и то са становишта интереса ЈПШ и шумских газдинстава.

- Стимулативним и другим мјерама стварати услове да дивљач у ловишту буде брига свих, посебно оперативно-техничког особља ЈПШ РС и локалних ловаца и њихових организација са којим треба успоставити и одржавати партнерске односе за шта постоји реална подлога у Споразуму о сарадњи у газдовању ловиштима, потписаног између Ловачког савеза и ЈПШ.

- Јединствен наступ на тржишту по питању цијена и услова коришћења дивљачи,њених дијелова те других услуга у ловишту.

- Појачати ангажман медија у пропаганди ловства као ресурса еколошко-привредне категорије.

- Пошто су потписане међународне конвенције, а посебно „Конвенција о међународној трговини угроженим врстама флоре и фауне“- CITES, потребно је сада, кроз потребну документацију, обезбједити увјерљиве доказе да одређене врсте дивљачи код нас нису угрожене, него чак праве озбиљне штете, па неке нису ни заштићене.

8. ЦЕРТИФИКАЦИЈА ШУМА

Повећана друштвена свијест о уништавању и деградацији шума је довела до тога да се потрошачи желе осигурати да куповином дрвета и других производа шуме неће допринијети том уништавању, већ помоћи очувању шумског богатства за будућност. Одговарајући на такве захтјеве, појавиле су се међународне организације које су израдиле стандарде које је потребно задовољити како би се стекло право на заштићену маркицу која је препознатљива и означава производе који су настали одговорним газдовањем шумама. На основу тога разрађене су процедуре којима се испитује да ли они који газдују шумама и шумским земљиштем поштују одредбе међународно признатих стандарда за сертификацију газдовања шумама. FSC стандарди су засновани на принципима и критеријима који воде бригу о економским, социјалним и еколошким компонентама газдовања шумама.

Почетком 2009. године Јавно Предузеће добило је FSC сертификат Јединствен број сертификата је SGS-FM/COC-004338, он вриједи за свих 23

шумских газдинстава и на њега ће се позивати сви даљњи прерађивачи дрвета који сировину набављају од ЈПШ "Шуме РС". Сертификат важи од 10. фебруара 2009. до 09. марта 2013. године и подложен је годишњим контролним прегледима. Добијањем FSC сертификата успјешно је завршен четворогодишњи вриједан рад људи у Јавном предузећу који су уложили пуно труда како би се овај процес довео до краја. Овим се потврђује се да се у државним шумама којима газдује ЈПШ "Шуме РС" радови одвијају по таквим принципима који задовољавају изузетно захтјевне критеријуме прописане FSC стандардима. Ово је потврда да ЈПШ "Шуме Републике Српске" а.д. Соколац шумама газдује економски одрживо, друштвено одговорно и еколошки-прихватљиво.

Упоредо са процесом сертификације одвијале су се и активности на изради Националних FSC стандарда. Јасна опредјељеност Предузећа на процесима сертификације није само последица тога што је сертификовање незаобилазна активност на путу европских интеграција, већ и због бројних побољшања која процес сертификовања доноси.

Ту прије свега мислимо на :

- процјену еколошко-социјалног утицаја шума која се мора уважавати у процесима планирања;
- издвајање шума високе заштитне вриједности;
- повећање заштите на раду;
- процедуру мониторинга општих карактеристика шума и пословања предузећа;
- комуникација са осталим корисницима шумских потенцијала (интересне групе);
- транспарентност пословања;
- задовољавање правних регулатива и побољшање свих видова евиденција; и др.

У току 2009. године, представници SGS-а вршили су редовну годишњу контролу која је предвиђена правилима FSC-а, а која има за циљ да утврди да ли се поштују ови принципи. Главни процјенитељ је констатовао да се у ЈПШ "Шуме РС" схватила важност овог процеса, што је резултирало да се са одличним резултатима заврши овогодишња провјера. Он је истакао да је ово велики успјех не само за запослене, него и за цијелу Републику Српску, јер су "Шуме РС" стратешко предузеће. На крају је још нагласио и одличну сарадњу Предузећа са интересним странама и групама које су се активно укључиле у рјешавање одређених проблема заједно са Предузећем.

9. УРЕЂИВАЊЕ ШУМА И РАД "ИСТРАЖИВАЧКО -РАЗВОЈНОГ И ПРОЈЕКТНОГ ЦЕНТРА"

У току 2009. године вршена је обрада (рачунарска) таксационих података за израду шумскопривредних основа за државне шуме у следећим шумскопривредним подручјима:

- "Горње Дринско" и
- " Доње Врбаско "

Извршено је прикупљање таксационих података ради израде шумскопривредних основа за следећа шумскопривредна подручја:

- "Доње Дринско" и
- "Власеничко"

Извршене су канцеларијске припреме и обиљежавање граница на терену (одјелења и одсјеци) за прикупљање података за израду шумскопривредних основа у следећим ШПП : "Рогатичко", "Чајничко" и "Мркоњићко".

Завршена је шумскопривредна основа за приватне шуме општине Крупа на Уни, а у завршној фази је израда шумскопривредне основе за приватне шуме за општину Источни Дрвар.

У прошлој години наставило се са дигитализацијом карата за преостала шумскопривредна подручја у Републици Српској.

У 2009. години извршено је пројектовање и урађена је инвестиционо техничка документација за 50 километара шумских камионских путева.

У току 2009. године завршене су ловне основе за следећа ловишта : "Бакић" Фоча, "Сјемећ" Рогатица и "Мотајица" Србац.

Завршени су радови на прикупљању теренских података из шума у Републици Српској за потребе Друге Националне Инвентуре шума у БиХ.

10. РАД ЦЕНТРА ЗА ГАЗДОВАЊЕ КРШОМ ТРЕБИЊЕ

Центар за газдовање кршом Требиње газдује шумама и шумским земљиштем на подручју општина : Требиње, Љубиње, Билећа и Берковићи, као и дијеловима општина Невесиње и Гацко. Због свих специфичности подручја крша и само газдовање је крајње специфично, како и сам Закон о шумама наводи приоритетни задаци су узгој и заштита шума, док је искориштавање шума сведено на минимум (малопродаја огревног дрвета на пању – санације пожаришта).

У току 2009.годину из средстава просте репродукције било је планирано да се изврши пошумљавање унутар високих шума са природном обновом на површини од 0,6 хектара , а извршено је на површини од 0,7 хектара.

За 2009.годину било је планирано да се, из средстава проширене репродукције изврши пошумљавање крша на површини од 90,0 ха и попуњавање култура на површини од 90,0 ха. Пошто се радови на подизању култура на кршу раде искључиво у јесењем периоду, уз сагласност ЈПШ и уз одобрени намјенски зајам, у јесен 2009.год, извршени су шумско-узгојни из средстава проширене репродукције на укупној површини од 30,0 ха. (пошумљавање крша на површини од 14,0 ха и попуњавање култура на површини од 16,0 ха), такође , из осталих средстава је извршено попуњавање култура на површини од 8,26 ха (1.26 ха садњом садница и 7,0 ха сјетвом сјемења).

Потписивање Уговора и расподјела средстава проширене репродукције шума извршена је почетком 2010.год. и Центру су додијељена средства у износу од 180.177,50 КМ за пошумљавање голети на 33,0 ха.

Са аспекта заштите шума поднесено је укупно 40 пријава и то. 14 кривичних и 26 прекршајних.

Интензитет пожара у току предходне године био је знатно слабији него предходних година. Евидентирано је укупно 16 приземних пожара који су захватили укупну површину од 142,42 ха.

У току 2009.године отпочели су радови ИРПЦ-а Бања Лука на утврђивању тачне границе подручја крша у општинама Невесиње и Гацко. Са ИРПЦ Бања Лука потписан је уговор за израду "Дугорочног програма газдовања Подручјем крша". Радови на прикупљању података су почели у 2010. години.

11. РАДНА СНАГА

Укупан број запослених радника у Предузећу је 4.099, а структура запослених поређена са структуром предвиђеном по систематизацији је следећа:

Р.Б.	Стручна спрема	Број изв. по сист.	Структура %	Број запослених стање 31.12.				Индекс	
				2008.	Струк. %	2009.	Струк. %	7/3	7/5
1	2	3	4	5	6	7	8	7/3	7/5
1.	ВСС	625	16	592	15	614	15	98	104
2.	ВШС	99	2	105	3	103	3	104	98
3.	ССС	1 830	46	1 871	47	1 934	47	106	103
4.	НСС	41	1	31	1	40	1	98	129
5.	ВКВ	70	2	55	1	52	1	74	95
6.	КВ	941	23	865	22	944	23	100	109
7.	ПК	152	4	94	2	87	2	57	93
8.	НК	262	7	342	9	325	8	124	95
Укупно:		4 020	100	3 955	100	4 099	100	102	104

У односу на стање запослених на дан 31.12.2008. године број радника се повећао за 144, и већи је од броја предвиђеног по Систематизацији за 79 радника уз неодговарајућу квалификациону структуру. Пријем нових радника се ограничио углавном на производну радну снагу потребну за рад на новонабављеним властитим средствима рада (шумски зглобни трактори и моторне пиле), а мањим дијелом и на шумарске инжењере из разлога одредби новог Закона о шумама да дознаку стабала могу вршити само дипломирани инжењери шумарства са положеним стручним испитом (у многим шумским газдинствима дознаку су до сада вршили шумарски техничари са дугогодишњим радним искуством на тим пословима).

У току је израда новог Правилника о унутрашњој организацији и систематизацији послова и радних задатака, који ће бити прилагођен новој организационој структури насталој последице унутрашње трансформације Предузећа и регистрације у Суду као јединственог правног субјекта.

12. ИНВЕСТИЦИОНА УЛАГАЊА

Сходно раније утврђеној пракси, Предузеће план инвестиција ради у двије фазе. Прва пројекција плана инвестиција је усвојена од стране Скупштине Предузећа као саставни дио годишњег производно-финансијског плана, а коначан План инвестиција се ради у складу са Статутом предвиђеној процедури по изради завршног рачуна Предузећа за претходну годину имајући у виду потребна прилагођавања висине и структуре улагања расположивим изворима средстава.

У овом Извјештају извршена инвестициона улагања по структури, врсти, висини улагања, изворима финансирања те мјесту инвестирања, односно Организационим дијеловима Предузећа и збирно на нивоу Предузећа, су поређена са оба поменута документа, односно, са првом пројекцијом Плана инвестиција и са коначним Планом инвестиција из разлога што коначан План инвестиција у поређењу са првом Пројекцијом плана предвиђа мања укупна улагања за

12 милиона КМ, те не садржи непроизводне инвестиције из разлога недостатка финансијских средстава. Преглед извршених инвестиција по врсти, вриједности, изворима финансирања, по организационим дијеловима и укупно за Предузеће у поређењу са планираним налази се у табеларном дијелу овог извјештаја.

Врста инвестиције	План		Извршено		% извршења		
	прва пројекција	коначна верзија	2008. г.	2009. г.	5/2	5/3	5/4
1	2	3	4	5	6	7	8
Биолошке инвестиције	10 943 481	10 943 481	7 647 300	7 636 407	70	70	100
Изградња шумског камионског пута	6 327 795	3 961 987	3 593 297	1 757 141	28	44	49
Реконструкција шумског камионског пута	5 790 278	3 961 367	2 343 496	2 581 114	45	65	110
Израда ШПО	1 558 000	1 558 000	1 103 968	2 018 831	130	130	183
Ловне основе	50 000	50 000		36 494	73	73	
Информациони систем	347 300	285 800	227 328	71 448	21	25	31
Набавка основних средстава	19 417 192	14 674 500	6 493 936	9 679 638	50	66	149
Изградња и куповина објеката	4 019 400	1 120 644	1 807 325	995 399	25	89	55
Улагање у стамбене потребе радника	72 000	0	30 000	60 000	83		200
Остало	597 200	180 700	182 922	15 018	3	8	8
УКУПНО:	49 122 646	36 736 479	23 429 571	24 851 490	51	68	106

Планом инвестиција утврђена су приоритетна улагања и то:

- биолошке инвестиције,
- изградња и реконструкција шумских камионских путева,
- шумскопривредне основе и
- информациони систем.

У плану инвестиционих улагања за 2009. годину укључена је набавка производних капацитета намијењених за експлоатацију шума, одржавање путева, изградњу шумских камионских путева и тракторских влака и шумско-узгојне радове, имајући у виду стратешко одређење Предузећа за набавку властитих средстава у висини најмање 30 % од укупних потреба за тим средствима (разлика би се и даље обезбјеђивала од екстерних понуђача радова). У вези са овим донешен је „Програм увођења материјално-техничких средстава рада у шумарству“ средином 2007. године од стране Управе и Надзорног одбора Предузећа који је усвојила Влада РС у својству Скупштине Предузећа. Планом инвестиција за 2009. годину предвиђен је наставак реализације „Програма“, тако да је у 2009. години инвестирано укупно 8 023 389 КМ, а односи се на набавку 41 шумски зглобни трактор. Од укупно уложених средстава 57 % је инвестирано у приоритетне инвестиције, односно 14 101 435 КМ у чијој структури на биолошке инвестиције отпада 54 %, изградњу и реконструкцију шумских комуникација 31 %, израду ШПО и ловних основа 14 % и за информациони систем 1 %. Вриједност набављених шумских зглобних трактора чини 83 % укупних улагања на куповину основних средстава.

13. ФИНАНСИЈСКИ РЕЗУЛТАТ ПОСЛОВАЊА

Предузеће је у 2009. години остварило укупан приход у износу од 157 милиона КМ што је за 21 % мање од планираног и 14 % мање од укупног прихода оствареног у 2008. години. Разлози мање оствареног укупног прихода у односу на план су: неизвршење у потпуности физичког обима производње и реализације шдс (физички план реализације подбачен за 18 %), наупоредиво мањи проценат реализације шдс путем лиценцијоне продаје у односу на ниво продаје овим начином планираним у Производно-финансијском плану за 2009. годину, што је даље утицало на све показатеље успјешности пословања у односу на План.

Производно-финансијским планом за 2009. годину планирана је продаја трупаца четинара и лишћара путем лиценцијоне продаје до 25% планираних количина ових шдс. Као што је већ речено, овим начином је продато свега 2,74 % реализованих трупаца четинара и лишћара и остварен позитиван ефекат од 63.278 КМ. Планом је био предвиђен финансијски ефекат од 2.636.799,00 КМ. У структури укупног прихода 97,34 % отпада на пословни приход што је више него за исти период прошле године за 1,38 %.

Највећи дио пословних прихода се односи на приходе од продаје производа-129 милиона КМ или 84,3% укупних прихода и приходе по основу укидања резервисања по ранијем Закону о шумама на основу улагања, те приходе из намјенских извора, члан 89. и 91. новог Закона о шумама у износу од 13.795.745,00 КМ или 9 % од укупних пословних прихода.

Структура оствареног прихода и расхода приказана је у следећој табели:

Врста прихода и расхода	План за 2009.г.	Остварење		Индекс		Процентуално учешће	
		2008.г.	2009.г.	4/2	4/3	2008.г.	2009.г.
1	2	3	4	5	6	7	8
Пословни приход	198 114 100	179 464 552	152 952 964	77	85	98,72	97,34
Финансијски приход	227 900	310 345	821 053	360	265	0,17	0,52
Остали и ревал. приход	1 024 592	2 011 801	3 359 308	328	167	1,11	2,14
УКУПАН ПРИХОД	199 366 592	181 786 698	157 133 324	79	86	100	100
Пословни расход	195 591 246	172 543 451	153 100 665	78	89	97,88	98,31
Финансијски расход	205 451	582 418	398 493	194	68	0,33	0,26
Остали и ревал. расход	830 144	3 162 859	2 226 349	268	70	1,79	1,43
УКУПАН РАСХОД	196 626 841	176 288 728	155 725 507	79	88	100	100
БРУТО ДОБИТ	2 739 751	5 497 970	1 407 817	51	26	3,02	0,90
ПОРЕЗ	273 975	376 487	226 050	83	60	0,21	0,14
НЕТО ДОБИТ	2 465 776	5 121 483	1 181 767	48	23	2,82	0,75

Укупна нето добит на нивоу Предузећа је 1.181.767,00 КМ. Осам организационих дијелова је пословало са губитком у укупном износу од 2.614.673,00 КМ (ШГ Панос 158 229 КМ, ШГ Бинач 982 471 КМ, ШГ Добој 499 973 КМ, ШГ Зеленгора 376 848 КМ, ШГ Мајевица 144 812КМ, ШГ Дрина 75 108КМ, ШГ Вучевица 164 367 КМ и ШГ Горица 212 865 КМ). Осталих 19 организационих дијелова су пословали са оствареном добити у укупном износу 3.796.439,00 КМ од којих ШГ "Сјемећ" 1.680.607,00 КМ и ШГ "Височник" 1.288.939,00 КМ.

Укупни расходи по својој структури, поређени са претходном годином и планираним расходима, виде се из следеће табеле:

Извјештај о извршењу производно-финансијског плана за 2009. годину

	Врста пословних расхода	План за 2009.г	Остварење		% остварења	
			2008.г.	2009.г.	4/2	4/3
			1	2	3	4
1	Пословни расходи					
	Набавна вриједност продате робе	171 973	115 119	115 850	67	101
	Трошкови материјала	5 534 393	3 802 271	3 327 307	60	88
	Трошкови горива и енергије	4 561 220	3 654 176	3 146 758	69	86
	Трошкови зарада и накнада зарада	72 544 943	60 418 847	59 450 232	82	98
	1 - сјеча и израда шумских дрвних сортимената	17 004 361	16 872 751	14 895 347	88	88
	2 - привлачење шум. дрв. сорт. од пања до кам. пута	31 951 560	29 508 300	25 246 554	79	86
	укупно /1+2/	48 955 921	46 381 051	40 141 901	82	87
	3 - Остале производне услуге	23 296 726	20 753 578	13 694 858	59	66
	Укупно трошкови производних услуга /1+2+3/	72 252 647	67 134 629	53 836 759	75	80
	Амортизација основних средстава	7 248 178	6 226 493	8 393 204	116	135
	Проста репродукција шума	10 925 477	14 191 617	8 331 783	76	59
	Накнада за општине	15 861 531	10 443 056	11 812 134	74	113
	Остали нематеријални трошкови	6 490 884	6 557 243	4 686 638	72	71
	Укупно	195 591 246	172 543 451	153 100 665	78	89
2	Остали расходи					
	Губици по основу расходања, продаје и отписа осн. средств. и нематеријалних улагања	23 000	175 197	243 192	1 057	139
	Мањкови	22 000	49 674	25 202	115	51
	Отписи обртних средстава и остало	785 144	2 937 988	1 945 144	248	66
Укупно	830 144	3 162 859	2 213 538	267	70	
3	Финансијски расходи					
	Финансијски расходи из односа са повезаним правним лицима					
	Расходи камата и негативних курсних разлика	201 951	515 127	394 675	195	77
	Отписи дугороч. финанс. расхода и остали фин. расходи	3 500	67 291	3 818	109	6
Укупно	205 451	582 418	398 493	194	68	
4	Расходи од усклађ.вриједности сталне имовине					
	Расходи на основу ревалор. матер. и нематер. средстава			12 811		
	Расходи на основу признања императивних губитака					
Укупно			12 811			
СВЕУКУПНИ РАСХОДИ		196 626 841	176 288 728	155 725 507	79	88

Укупни пословни расходи су мањи од планираних за 22 %, и мањи од остварених за претходну годину за 11 %.

Од трошкова производних услуга у укупном износу од 53.836.759,00 КМ, трошкови сјече и израде износе 14.895.347,00 КМ или 27 %, трошкови привлачења 25.246.554,00 КМ или 47%, а остале производне услуге (трошкови изградње тракторских и анималних влака, трошкови одржавања камионских путева, тракторских и анималних влака, трошкови одржавања путничких и теренских возила и друга одржавања, трошкови закупнина, трошкови рекламе и пропаганде, трошкови развојних услуга и друге производне услуге) износе 13.694.858,00 КМ или 26 %. У укупним пословним расходима трошкови сјече, израде и привлачења учествују са 26 %. Учешће зарада и накнада зарада у укупним пословним расходима је 39 %. Укупно исплаћена средства за зараде и накнаде зарада су мања за 2 % него у 2008. години, и мања су од планираних за 18 %.

Просјечни трошкови по 1 м³ сјече и израде су 10,51 КМ/м³, а привлачења 18,04 КМ/м³, односно укупно 28,55 КМ/м³. Трошкови сјече и израде у укупној структури учествују са 37 %, а привлачења 63 %.

Биланс стања на дан 31.12.2009. године

Категорија	Стање 31.12.2008.	Стање 31.12.2009.	Индекс
Стална имовина	102 569 468	111 172 528	108
- Нематеријална улагања	9 626 078	9 431 241	98
- Основна средства	89 871 567	98 911 175	110
- Дугорочни фин. пласмани	3 071 823	2 830 112	92
Обртна средства	44 173 626	52 847 179	120
- Залихе	12 260 479	18 073 095	147
- Краткорочна потраживања	15 643 927	23 546 408	151
- Готовина	15 323 668	1 578 997	10
- Остало	945 552	9 648 679	1020
Укупна актива	146 743 094	164 019 707	112
Капитал	75 689 265	75 456 826	100
Дугорочна резервисања	41 519 200	35 732 692	86
Дугорочне обавезе	3 929 213	10 381 486	264
Краткорочне обавезе	24 894 174	41 527 999	167
Остала ПБВ	711 242	920 702	129
Укупна пасива	146 743 094	164 019 706	112
Ванбилансна евиденција	6 072 939 022	6 073 033 375	100

Стална имовина Предузећа већа је за 8 % у односу на стање истог датума прошле године, чему је у највећем обиму разлог набавка основних средстава.

Обртна средства су већа за 20 % у односу на исти датум прошле године и имају доста лошију структуру у односу на прошлу годину тако да најликвиднија обртна средства која обезбијеђују тренутну ликвидност, а то је готовина, у укупним обртним средствима учествују са 3 %, док је то учешће претходне године било 35 %. Учешће залиха је 34 % што је за 6 % веће учешће од прошле године пошто су залихе веће за 47 % у односу на прошлу годину. Исто тако потраживања су порасла за 51 %, а готовина чини свега 10 % у односу на вриједност исказану за прошлу годину. Нови начин евидентирања издвајања за просту репродукцију шума, те немогућност међусобног затварања потраживања и обавеза по овом основу увећао је активу и пасиву у билансу стања за овај износ. На ликвидност Предузећа највећи утицај у негативном смислу имају ненаплаћена потраживања од бивших државних пилана као и потраживања настала у текућој години на основу уговора са купцима са пролонгираним роком наплате по основу нових услова плаћања који предвиђају рокове наплате и до 90 дана. Исто тако, неки купци нису испоштовали ни те прописане продужене рокове плаћања те је наплата могућа једино судским путем тако да Предузеће све више користи тај начин наплате од неуредних купаца уз обавезни прекид сваке даље испоруке робе. Све ове појаве неизоставно доводе до неминовног погоршања финансијске стабилности Предузећа.

Све ово има за посљедицу угрожавање дугорочне и краткорочне финансијске равнотеже из разлога неповољне структуре пасиве и активе Предузећа тако да је трајни капитал, дугорочна резервисања и дугорочне обавезе мањи од сталне имовине и залиха што угрожава финансијску стабилност Предузећа. Финансијска стабилност је у ствари, однос укупних дугорочно везаних средстава и трајних и дугорочних извора финансирања. Пожељна вриједност коефицијента финансијске стабилности је мања од један, јер то одговара стању финансијске равнотеже у коме су трајни и дугорочни извори финансирања већи од дугорочно везаних средстава, што обезбјеђује сигурност у одржавању ликвидности.

Наше Предузеће има коефицијент финансијске стабилности 1,063 (прошла година 0,948).

Коефицијент опште ликвидности (текућа средства/текуће обавезе) је 1,07, док је на дан 31.12.2008. године износио је 1,74.

Овако израчунати коефицијент ликвидности као економски показатељ има одређене мањкавости, јер један дио залиха (сталне залихе) које чине текућа средства суштински никад не поприма обиљежје обртне имовине. Та трајна обртна средства мобилишу се спорије од доспијећа обавеза (краткорочних), ако се са њима финансирају.

Да би се добила потпуна слика економског положаја Предузећа потребно је користити различите методе и технике финансијске анализе, што није предмет овог Извјештаја, него посебне свеобухватне анализе која садржи: вертикалну и хоризонталну анализу, анализу трендова и рацио анализу или анализу рацио бројева (коефицијената).

Са финансијског становишта, најбитнији су фактори ликвидности: методи финансирања пословних улагања; композиција финансијске структуре; ефикасност и економичност коришћења пословних средстава и усклађеност новчаних токова. Методама финансирања, као што је познато, успостављају се хоризонтални односи између дугорочних и краткорочних извора финансирања у пасиви биланса стања, и сталних и повремених пословних средстава у активи. Избором појединих метода финансирања може се утицати на стање ликвидности и степен рентабилности посредством њихових дејстава на нето-обртна средства, као детерминанту ликвидности и трошкове финансирања као негативну компоненту рентабилности.

Метод финансирања према рочности везивања средстава налаже да се фиксна и стална потребна обртна средства финансирају из дугорочних извора сопствених и позајмљених, а да се укупне повремене потребе за обртним средствима подмирују из краткорочних извора. Финансијску структуру Предузећа одржава пасива биланса стања у којој је пресудан релативни однос између туђих и сопствених извора средстава.

Коефицијент пословне економичности је 0,999 и мањи је него за 2008. годину за 4 %, а коефицијент укупне економичности је 1,009 и мањи је у односу на претходну годину за 2 %.

Просјечна мјесечна нето плата (нето зараде и накнаде зарада) по раднику је 795,60 КМ и мања је од просјечне плате за 2008. годину за 7 %.

Просјечна мјесечна нето плата без накнада по раднику је 631,15 КМ и мања је од просјечне плате за 2008. годину за 7 %.

ЗАКЉУЦИ

1. Пословна 2009. година за ЈПШ "Шуме Републике Српске" а.д. Соколац је са становишта извршења планираних задатака најтежа година рада у историји постојања овог Предузећа, у оваквом организационом облику.

Два су момента која су у највећој мјери допринијела да се Предузеће нађе у оваквој ситуацији: глобална економска криза и доношење и примјена новог Закона о шумама.

2. Негативни ефекти свјетске економске кризе који су се јавили крајем 2008. године, снажно су у 2009. години захватили наш регион, БиХ, Републику Српску, а кроз дрвопрерађивачки сектор и сектор шумарства и наше Предузеће.

Тражња за шумским дрвним сортиментима на тржишту је нагло и снажно пала што је заједно са измјеном услова продаје у смислу продужења рокова плаћања за испоручену робу, те тоталне неликвидности тржишта, кашњења у плаћању и довођење неких дрвопрерађивачких капацитета на руб пропасти или до њиховог затварања, имало за посљедицу стално гомилање неисплаћених наших обавеза према извођачима радова, другим добављачима и кашњења или отежане исплате плата према радницима у неким организационим дијеловима Предузећа као и до немогућности наставка даљег нормалног рада у тим организационим дијеловима Предузећа због акутне несташице финансијских средстава.

Као одговор на овакву ситуацију, Управа је у складу са Мјерама за ублажавање негативних ефеката свјетске економске кризе на Републику Српску, донесених од Владе РС, донијела властите "Мјере", што је имало знатне финансијске ефекте и исказивање позитивног финансијског резултата на крају године.

3. Примјена новог Закона о шумама без одговарајућих правилника прописаних Законом а чија се доношење пролонгирало до краја 2009. годину (неки су донесени почетком 2010. године) је била отежана. Неке одредбе Закона (члан 89.) су додатно финансијски оптеретиле Предузеће, тако да су произвеле огромне обавезе Предузећа према општинама и буџету Републике без стварне могућности њихове исплате.

С друге стране смањена је могућност улагања у просту и проширену репродукцију шума, у првом случају због смањеног издавања за ове потребе, а у другом случају због немогућности

Предузећа да располаже са потребним средствима прикупљеним за ове намјене.

4. У 2009. години интензивно је рађено на реализацији Владиног Акционог плана на сузбијању незаконитих активности у сектору шумарства и дрвне индустрије, у свим сегментима остваривања планских задатака уз јачање људских и материјалних ресурса, као претпоставке задовољавајућих резултата таквих активности. Контролни органи Предузећа су самостално и заједно са Републичком управом за инспекцијске послове, Шумарском инспекцијом, Полицијом РС, ЕУПМ-ом, ЕУФОР-ом, царинским органима и осталим државним органима, имали низ активности у реализацији Акционог плана у циљу највећег степена заштите шума од незаконитих активности у њима и нелегалног промета шдс. С тим у вези, Предузеће је увело потпуну транспарентност рада и свих пословних активности, тако да су у вези са овим у 2009. години постигнути завидни резултати, путем информисања заинтересоване јавности преко интернет сајта.

5. Савремени концепт газдовања шумама подразумијева, поред остваривања непосредних привредних користи и остале значајне функције шума, као регулатора влажности и падавина, конзервације земљишта и станишта бројне дивљачи, стабилизације биосфере и општег еко система, стабилизације и одржавања здраве човјекове и радне средине. Значи, поред максималне продукције дрвета, односно продукције других добара, циљ је и остваривање бројних заштитно- регулаторних и социокултурних функција шума. Као израз потребе и намјере остваривања свих функција шума, Предузеће је у 2009. години, након интензивне активности у протеклим годинама, почетком 2009. године добило FSC сертификат за све државне шуме са роком важења од четири године и потребним контролним годишњим прегледима.

6. Извјештај о извршењу производно-финансијског плана за 2009. годину обухвата све сегменте рада и активности нашег Предузећа. Генерално узевши, а с обзиром на крајње заоштрене услове привређивања што је углавном диктирао од спољних фактора, у већини сегмената су постигнути задовољавајући резултати што се посебно односи на узгој и заштиту шума. У сфери заштите шума најважнији задатак у следећем периоду је враћање легитимитета чуварској служби Предузећа за подношење

прекршајних пријава кроз измјену Закона о прекршајима за што смо преко Ресорног министарства покренули иницијативу.

7. Предузеће је послије исказаног негативног резултата за 6 мјесеци 2009. године, донијело низ мјера у циљу консолидације и позитивног пословања гдје су највеће интервенције биле на смањењу трошкова, поготово непроизводних и смањењу плата тако да су они организациони дијелови који су исказали губитак умањили плате до краја године за 20 %, а организациони дијелови који су исказали добит за 10 %. Из тих разлога је и просјечно исплаћена нето плата на нивоу Предузећа мања за 7 % од плате исплаћене у 2008. години. Ограничене су могућности рационализације и минимизирања трошкова, када се ради о издвајањима по основу Закона. Предузеће је на полугодишњем обрачуну исказало губитак у пословању од 5,4 милиона КМ, али је захваљујући доношењу адекватних мјера у сфери рационализације трошења средстава по свим основама и на свим нивоима, на крају године пословало са позитивним резултатом у износу од 1,4 милиона КМ бруто добити. По полугодишњем обрачуну 19 организационих дијелова је исказало губитак, а на крају године таквих је било 8 шумских газдинстава, а то су: "Панос", "Бирач", "Добој", "Зеленгора", "Мајевица", "Дрина", "Вучевица" и "Горица", који ће по налогу Управе Предузећа сачинити властите програме производно – финансијске консолидације уз пуни надзор Радне групе формиране у те сврхе на нивоу Предузећа и Управе Предузећа. Нови Закон о шумама је по овом основу знатно повећао обавезу издвајања за општине тако што је уз повећање стопе издвајања повећао и основицу за обрачун реализације ШДС по цијенама франко утоварено у камион, што је неоспорно довело, уз све остале проблеме који прате ову грану привређивања, до даљег заостравања услова пословања са становишта резултата и ликвидности Предузећа. Издвојена средства за општине од 12 милиона КМ, су десетоструко већа од остварене нето добити за 2009. годину и чине 7,7 % од укупних пословних расхода.

8. Обезбјеђен је раст имовине Предузећа кроз инвестициона улагања (изградња и реконструкција шумских камионских путева, израда ШПО, информациони систем, Сјеменско-расаднички центар и остала основна средства), и то из више извора: амортизације основних средстава, дугорочних резервисања за репродукцију шума, средстава за проширену репродукцију шума, остварене добити и комерцијалних кредита.

9. Поред поменутих улагања, значајну ставку представљају улагања у обртна средства Предузећа, односно одржавања текуће и дугорочне ликвидности, као предуслова успјешног пословања.

10. Исто тако, значајна су улагања у шуме и шумски фонд који се не води у билансној позицији Предузећа, у облику шумско-узгојних радова на подизању, одржавању и њези постојећих шумских култура, те пошумљавању голети и потребним радовима у високим деградираним и изданачким шумама и другим радовима. Повећање шумског фонда који по Закону не чини имовину Предузећа само по основу улагања у шумско-узгојне радове износи 7,6 милиона КМ, што је на нивоу оствареног за 2008. годину.

11. На крају треба истаћи да завршетак једне веома тешке пословне године каква је била 2009. не значи уједно излазак из кризе за ово Предузеће из разлога што узроци за такво стање, а то су прије свега негативни ефекти свјетске економске кризе, нису престали дјеловати, без обзира на неоспорне знаке опоравка западних економија, те да ће према мишљењу свјетских економских стручњака, економска криза имати продужено дјеловање на земље са слабијим економијама каква је БиХ и све земље нашег региона.

Д И Р Е К Т О Р

Mr Неђо Илић, дипл.инж.шум.