

УВОД

Производно-финансијски план за 2010. годину је, у складу са Статутом Јавног предузећа шумарства "Шуме Републике Српске" а.д. Соколац, усвојила Влада РС (у функцији скупштине Предузећа) на 165. сједници одржаној 19.03.2010. године, а на приједлог Надзорног одбора Предузећа. Урађен је на основу "Смјерница", односно заједничких елемената за израду Производно-финансијског плана, заснованим на законским прописима, одредбама шумскопривредних и ловних основа, годишњим плановима газдовања и пројектима за извођење.

Шуме су најсложенији копнени екосистеми. У њима поред дрвећа живи много других врста биљака, животиња, гљива и микроорганизама. Основни дијелови шуме као екосистема су земљиште, ваздух, шумска животна заједница и геолошка подлога. У шумама кружи органска материја, кисеоник, угљендиоксид, азот и друга неорганска једињења. У процесу кружења материје сунчева енергија се у процесу фотосинтезе претвара у хемијску енергију. Органска материја коју производе зелене биљке преноси се на чланове потрошача у шумском екосистему. Дио материје се троши за изградњу тијела потрошача. Други дио користи се за животне активности чланова шумског екосистема. Трећи дио човјек "извлачи" из шума, а четврти, велики дио многобројне гљиве и микроорганизми разлажу на саставне дијелове и враћају у систем кружења материје у шумским екосистемима. За опстанак планете Земље велики значај имају шуме, тако да су Уједињене нације прогласиле 21. март за Свјетски дан шума.

Шумске површине у свијету данас захватају 4,11 милијарди ha или око једну четвртину од укупних копнених површина. Укупна дрвна маса на земљиној површини цијени се на око 130 милијарди m³, са годишњим прирастом од 1,8 милијарди m³, највеће резерве дрвне масе опадају на Азију и Сјеверну Америку. То су подручја Сибирске тајге и пространих канадских шума.

Годишња производња дрвне масе у свијету креће се у границама прираштаја 1,6 - 1,7 милијарди m³. Од тога милијарда m³ користи се као индустријска сировина, а остатак се употребљава као гориво.

Уз привредни значај шума, који се огледа у томе што дрво и остали производи од шуме представљају незамјениве сировине за многе индустријске гране, општекорисне функције шума, у савременим условима живота, добијају све већи значај у виду својих заштитних и социјалних функција. Шуме су регулатор климе и имају утицај на глобалне климатске промјене, шуме су фабрике кисеоника, регулишу режим вода, обављају заштиту земљишта, саобраћајница, спречавају ерозије, бујице и поплаве. Социјалне функције шуме огледају се у томе да шуме пружају оптималне услове за рекреацију, спорт и развој туризма, лова и риболова. Све наведене и остале функције шума чине шуме добром од општег интереса, које треба да ужива посебну бригу цијелог друштва и сваког појединца.

Своју дјелатност на узгоју, заштити, искоришћавању шума и осталих шумских производа, узгоју и заштити дивљачи у додјељеним ловиштима, пројектовању и научно-истраживачком раду, ЈПШ "Шуме Републике Српске" остварује у шумама, следећих карактеристика, на основу података из катастра шума који је урађен на дан 31.12.2009. године:

Катастар свеукупних дрвних маса по ширим категоријама шума

Категорија шума	Површина	Залиха свеукупне дрвне масе		Просјечни годишњи прираст		Планирана сјеча (просјечна)	Извршена сјеча (у 2009.г.)
	ha	m ³	m ³ /ha	m ³	m ³ /ha	m ³	m ³
Високе шуме са природном обновом	462 431	151 416 726	327,44	3 926 723	8,49	2 648 017	2 208 265
Високе деградирание шуме	23 083	4 873 183	211,12	107 279	4,65	57 670	29 957
Шумске културе	60 817	6 846 083	112,57	448 912	7,38	82 323	38 654
Изданачке шуме	177 314	20 156 098	113,67	608 816	3,43	278 923	131 305
Површине подесне за пошумљавање и газдовање	206 696						
Површине неподесне за пошумљавање и газдовање	52 127						
Узурпације	17 972						
Укупно	1 000 440	183 292 090	253,29	5 091 730	7,04	3 066 933	2 408 181

У свијету по једном становнику долази 0,59 ha шуме, Европи 0,34 ha, БиХ 0,57 ha шуме, док се Република Српска налази у самом врху Европе са 0,70 ha по једном становнику.

Међутим, структура шума по категоријама није задовољавајућа, јер од укупних површина (1 000 440 ha) знатне површине заузимају голети подесне и неподесне за пошумљавање и изданачке шуме (43,6 %).

Видљиве су огромне огољеле површине (голети), па према томе и огромне су обавезе свих, а посебно нашег Предузећа на њиховом пошумљавању у оним случајевима гдје је то потребно.

Залихе свеукупне дрвне масе по 1 ha су на доњој граници, односно незадовољавајуће. У високим шумама са природном обновом износе 327,44 m³ свеукупне дрвне масе/1 ha, односно око 228 m³/ ha нето дрвне масе. Залиха у високим деградираним шумама износи 211,12 m³ свеукупне дрвне масе/1 ha, а у изданачким шумама 113,67 m³ свеукупне дрвне масе/1 ha.

Отвореност шума и шумског земљишта износи 8,90 km на 1000 ha.

Овако ниске залихе по 1 ha, кориговане са прирастом и упоређене са пробном дознаком су основе за одређивање висине сјеча, односно етата. Ако се овоме дода да се етат не остварује на цијелој површини, ради ниске отворености (односно великих трошкова извоза шумских дрвних сортимената), онда је и разумљив изузетно тежак процес одвијања производње у шумарству. Ситуација у приватним шумама је далеко неповољнија.

За Републику Српску шуме и поред горе наведених недостатака представљају један од најзначајанијих привредних ресурса који треба да подстиче привредни и рурални развој Републике, обезбјеђује запошљавање и социјалну сигурност становништва.

Статутом ЈПШ "Шуме Републике Српске" одређена је и обавеза редовне контроле и праћења извршења планских задатака. Редовно се мјесечно прати и анализира динамичко извршење планских обавеза у сјечи, привлачењу до камионског пута, отпреми и стање залиха шумских дрвних сортимената, тромјесечно и осталих природних показатеља (узгој, заштита, реализација и др.), а за пола и цијелу планску годину, поред наведених и финансијски ефекти.

Послови, мјере, задаци и активности у 2010. години свих организационих дијелова и Предузећа у цјелини су првенствено усмјерени на чување и заштиту шума, његу и одржавање постојећих шумских култура, нова пошумљавања, унапређење и развој сјеменско-расадничке производње, искоришћавање шума (сјеча, израда, привлачење и реализација шумских дрвних сортимената) у складу са реалним могућностима шумских састојина и одредбама шумско-привредних основа, приоритетна инвестициона улагања, унапређење стања у ловиштима којима газдују шумска газдинства, као и на пружање квалитетнијих и правовремених стручних услуга у газдовању приватним шумама.

Закон о шумама је у примјени од 23. августа 2008. године. Чланом 4. став 1. Закона регулисано је да "шумама и шумским земљиштем у својини Републике управља и газдује Министарство пољопривреде, шумарства и водопривреде". Управљање и газдовање шумама и шумским земљиштем у својини Републике је дјелатност од општег интереса. За обављање одређених стручно-техничких и контролних послова од општег интереса који се односе на управљање и газдовање шумама и шумским земљиштем оснива се управна организација у саставу Министарства-Агенција за шуме.

Законом је регулисано да "Агенција за шуме врши контролу и праћење извршених радова Јавног предузећа шумарства и прави годишњу анализу активности, са оцјеном рада и приједлогом мјера у погледу даљег коришћења шума и шумског земљишта у својини Републике, укључујући и обавезу одржавања" (члан 31. став 5 Закона).

Законом је, даље регулисано да дио послова газдовања шумама и шумским земљиштем (коришћење шума и шумског земљишта у својини Републике, укључујући и обавезу одржавања), обавља ЈПШ "Шуме Републике Српске" а.д. Соколац на основу посебног уговора којим се уређују права и обавезе уговорних страна, а који се закључује са Министарством уз претходну сагласност Владе РС (корисник шума и шумског земљишта).

ЈПШ "Шуме Републике Српске" а.д. Соколац остварује уговорна права на начин који одговара природним законитостима шумског екосистема, као и мјерама

које омогућавају његову интегралну заштиту, одрживост биолошке равнотеже и биодиверзитета, а по основу провођења мјера којима се побољшава еколошка, економска и социјална функција шумског екосистема.

Чланом 34. и 35. Закона регулисана су права и обавезе нашег Предузећа као корисника шума, а то су првенствено:

- заштита шума,
- чување шума,
- израда и спровођење планских докумената (израда годишњег плана газдовања, извођачких пројеката),
- производња шумског репродукционог материјала,
- гајење шума,
- коришћење шума и осталих шумских производа,
- изградња и одржавање шумских путева и других објеката,
- унапређење општекорисних функција шума,
- вођење евиденција о шумама,
- обезбјеђење средстава за одржавање и заштиту шума,
- издвајање, уређење и унапређивање стања у постојећим сјеменским објектима,
- чување и одржавање граничних ознака између шума у својини Републике и шума у приватној својини,
- заштита шума од пожара и
- други послови одређени Законом и прописима донесеним на основу Закона.

Предузеће има обавезу очувања и увећања вриједности шума, обезбјеђења услова за развој и остваривање општекорисних функција шума, остварења најбољег економског ефекта, као и усклађивање својих планова и активности са плановима и активностима других корисника природних добара који обављају привредну дјелатност у оквиру истог подручја.

Наше Предузеће, као корисник шума и шумског земљишта је дужно да:

- осигура економску функцију шума обезбјеђењем трајности приноса од дрвета и осталих производа и функција шума,
- повећава учешће шума високог узгојног облика у укупном шумском фонду,
- повећа површине под интензивним засадима ради повећања производње дрвета,
- преводи деградиране шуме у високе шуме уколико то еколошки услови дозвољавају,
- обезбјеђује природни начин обнављања и вјештачко подизање шума у складу са еколошким условима и
- обавља друге послове који доприносе развоју и очувању шума.

ЈПШ "Шуме Републике Српске" а.д. Соколац има право интегралног коришћења шума и шумског земљишта ради стицања добити што подразумева:

- производњу и промет шумских дрвних сортимената,
- производњу и промет шумског репродуктивног материјала,
- сакупљање, производњу и промет осталих шумских производа,
- експлоатацију камена, пијеска и шљунка за своје потребе,
- управљање ловиштима и

-друге дјелатности у вези са интегралним коришћењем шума и шумског земљишта у складу са Законом.

Чланом 28. Закона регулисано је да Јавно предузеће шумарства доноси годишњи план газдовања шумама у својини Републике који мора бити у складу са Шумскопривредним основама.

Стратегија развоја шумарства која представља документ којим се подстиче развој сектора шумарства као дио привредног и руралног развоја ради стварања и одржавања запошљавања, заштите природне околине и шумског наслеђа и обнове оштећених шума, побољшања еколошких, економских и социјалних функција шума, подстицања еколошких вриједности дрвета и осталих шумских производа, обезбјеђења комплементарности дрвне индустрије, чија израда је у надлежности ресорног Министарства, до момента израде овог извјештаја није усвојена од стране НСРС, из разлога што текст нацрта овог документа који је урађен у 2010. години, није усаглашен између заинтересованих страна за његову израду и доношење. Из ових разлога **Шумарски програм** Републике Српске, као основни документ којим се предвиђа учеснички, свеобухватан, међусекторски и трајан процес планирања, спровођења, праћења и вредновања шумарске политике са циљем постизања одрживог газдовања шумама свих облика својине, заједно са акционим планом за његово спровођење који се израђује на 20 година, није донесен нити је могуће почети са његовом израдом до усвајања Стратегије.

У складу са чланом 32. и 33. Закона о шумама ЈПШ "Шуме Републике Српске" а.д. Соколац, је послје дужег периода усаглашавања, дана 23.11.2009. године, потписало **Уговор о коришћењу шума и шумског земљишта, у својини Републике Српске укључујући обавезу одржавања**, са Министарством уз претходну сагласност Владе. Уговор је закључен на период од педесет (50) година, са могућности његовог продужавања, ограничавања или одузимања права коришћења дијела или свеукупних шумских ресурса, у складу са одредбама овог Уговора и одговарајућих Законских прописа (члан 19. Уговора).

У складу са чланом 39. Закона о шумама 27.07.2009. године са Агенцијом за шуме је склопљен **Уговор о обављању стручно-техничких послова у газдовању приватним шумама**.

Највећи дио, Законом предвиђених, правилника у складу са чланом 107. је донесен од стране Министарства у току 2009. године, а дио у 2010. години.

Извјештај о извршењу Производно – финансијског плана за период 01.01 – 31.12.2010. године представља консолидовани збир извјештаја 27 организационих дијелова и обухвата следеће сегменте:

- 1. Сјеменско – расадничка производња,**
- 2. Шумско – узгојни радови,**
- 3. Заштита шума и шумског земљишта,**

- 4. Производња и реализација шумских дрвних сортимената,**
- 5. Стање залиха шумских дрвних сортимената,**
- 6. Преглед остварене реализације по правцима пласмана,**
- 7. Ловство**
- 8. Сертификација шума**
- 9. Уређивање шума и рад Истраживачко-развојног и пројектног центра,**
- 10. Рад Центра за газдовање кршом Требиње,**
- 11. Стање радне снаге,**
- 12. Инвестициона улагања,**
- 13. Финансијски резултат пословања.**

1. СЈЕМЕНСКО-РАСАДНИЧКА ПРОИЗВОДЊА

Сјеменско-расадничка производња организована је кроз Центар за сјеменско-расадничку производњу Добој, који у свом саставу има шест расадника (Станови-Добој; Петковача-Брчко; Бишина-Шековићи; Ступине-Невесиње; Горња Пухарска-Приједор и расадник Ластва у Требињу). Шумска газдинстава "Лисина" и "Дрина" су вршила дистрибуцију садница из својих џепних расадника углавном за властите потребе и у току 2010. године, с тим да је ШГ Дрина дистрибуирала сав преостали садни материјал и самим тим и "угасила" свој расадник што је у складу са опредјељењем Управе Предузећа да се цјелокупна производња садног материјала концентрише у "ЦСРП" Добој.

За извршење плана производње припреме су почеле у јесен 2009. год. када су извршене припреме земљишта за сјетву сјемена и пикирање садница.

Сходно календару брања и сакупљања шишарица и плодова, те обилности уroda на подручју РС и БиХ, исти су сакупљени у количинама и на локалитетима приказаним у наредној табели:

Ред. број	Врста (лат. и народни назив)	Провинијенција	Количина (kg)
ШУМСКО СЈЕМЕ			
ШИШАРИЦЕ ЧЕТИНАРА			
1.	Picea abies - Смрча	Хан Пијесак	850
2.	Pinus nigra - Црни бор	Олово	2460
3.	Pinus silvestris - Бијели бор	Олово	510
4.	Abies alba - Јела	Хан Пијесак	500
5.	Cupressus sempervirens - Чемпрес	Требиње	50
Укупно:			4370
СЈЕМЕ И ПЛОДОВИ ЛИШЋАРА			
6.	Quercus petraea - Х. китњак	Теслић	2463
7.	Quercus robur - Х. Лужњак	Србац	1253
8.	Quercus rubra - Црвени храст	Мркоњић Град	23
9.	Acer pseudoplatanus - Горски јавор	Хан Пијесак	167
10.	Robinia pseudoacacia - Багрем	Брчко	200
11.	Tilia platyphyllos - Крупнолисна липа	Брчко	6
12.	Tilia cordata - Ситнолисна липа	Брчко	3
13.	Juglans nigra - Црни орах	Зворник	50
14.	Castanea sativa - Питоми кестен	Нови Град	100
15.	Malus silvestris - Д. јабука	Шековићи	1055
16.	Prunus cerasifera - Џанарика	Добој	450
17.	Celtis australis - Копривић	Добој	8
Укупно:			5778
Свеукупно:			10148

Наведене количине шишарица, плодова и сјемена су дорађене и ускладиштене у Сјеменском центру у Добоју.

У циљу очувања и унапређења генофонда и биодиверзитета, као и њиховог правилног коришћења, настављене су активности на уређењу регистрованих сјеменских објеката. У том правцу, у прољеће 2010. год. започете су и активности на кандидовању сјеменских објеката за економски значајне врсте дрвећа (углавном лишћарске) за које не постоје регистровани сјеменски објекти, те дивље воћкарице и остале врсте које су значајне са аспекта расадничке производње, пошумљавања, подизања зелених површина и сл.

Извршено је бонитирање и испуњене пријаве за упис у Регистар шумских сјеменских објеката следећих врста дрвећа: храст лужњак, бијели јасен, багрем, горски јавор, крупнолисна липа, дивља трешња, дивља јабука, брекиња, мечија лијеска, црни орах, питоми кестен, боровац, алепски бор, приморски бор, чемпрес и друге медитеранске врсте.

У „Центру за сјеменско – расадничку производњу“ Добој закључно са 31.12.2010. године, а у складу са планом сјетве шумског и хортикултурног садног материјала за 2010. годину, извршена је сјетва сјемена шумског и хортикултурног садног материјала на површини од 54.081 m² или 89 % од укупне планиране површине (60.531 m²).

Укупно је посијано 7.533,30 kg сјемена или 76 % у односу на цјелокупну планирану количину сјемена (9.961,95 kg). Посматрано по типу садног материјала, структура сјетве приказана је у следећој табели:

ТИП САДНОГ МАТЕРИЈАЛА	ПЛАНИРАНА КОЛИЧИНА (y kg)	ИЗВРШЕНА КОЛИЧИНА (y kg)	ИНДЕКС (4=3:2x100)
1	2	3	4
Шумски	5.121,00	4.694,80	92
Хортикултурни	2,95	2,50	85
Љекобиље и житарице	4.838,00	2.836,00	59
УКУПНО	9.961,95	7.533,30	76

Такође, осим сјетве извршено је и побадање резница тополе у количини од 7.000 комада или 100% у односу на план. У јесен је извршена сјетва камилице у РЈ „Петковача“ Брчко на површини од 13 хектара и утрошено је сјемена 118 килограма. Посијана је пшеница у РЈ „Петковача“ на површини од 10 ha и утрошено 2 t сјемена, у РЈ „Станови“ посијана је пшеница на 3 ha и утрошено је сјемена 600 kg.

Укупна производња садног материјала, закључно са 31.12.2010.год, износи 13.181.539 комада. Производња контејнерског садног материјала у укупној производњи је заступљена са 11 % (1.463.915 комада садница). У следећој табели дати су подаци о количинама произведеног шумског и хортикултурног садног материјала:

Тип садног материјала	Катег. садног материјала	План. произв. (ком)	Оствар.произв. (ком)	Индекс (4:3x100)
1	2	3	4	5
Шумски	Сјемениште четинара	7 778 000	8 592 730	110
	Сјемениште лишћара	1 740 850	1 165 408	67
	Пикириште четинара	3 239 300	3 157 830	97
	Пикириште лишћара	2 000		
	Укупно	12 760 150	12 915 975	101
Хортикултурни	Сјемениште	114 800	64 372	56
	Ожилиште	26 500	29 627	112
	Пикириште	61 790	112 661	184
	Растилиште	81 500	58 904	72
	Укупно	284 590	265 564	93
СВЕУКУПНО		13 044 740	13 181 539	101

План реализације садног материјала је извршен са 75%, док је у односу на исти период прошле године извршен са 112%. У укупној количини реализованих садница СРЦ Добој учествује са 98%. Посматрано по појединим категоријама садног материјала, структура реализованог садног материјала на нивоу ЈПШ је следећа:

Категорије садног материјала	План реализације 2010 (ком)	Извршење реализације 2010 (ком)	Индекс извршења (%)
Сјемениште четинара	1.361.000	1.152.465	85
Пикириште четинара	2.315.500	1.581.661	68
УКУПНО ЧЕТИНАРИ	3.676.500	2.734.126	74
Сјемениште лишћара	770.120	604.957	79
Пикириште лишћара			
УКУПНО ЛИШЋАРИ	770.120	604.957	79
ШУМСКИ	4.446.620	3.339.083	75
ХОРТИКУЛТУРНИ	19.700	13.544	69
СВЕУКУПНО	4.466.320	3.352.627	75

Изградњом сјеменског центра обезбиједили су се услови за дугорочну и стабилну производњу сјемена и садног материјала шумског дрвећа, воћкарица, хортикултурних врста, медоносних врста и садница за ловишта. Подизање сјеменског центра у Добоју представља савремен корак према развијеном шумарству Европске уније, као и основу на коју се могу надограђивати модерни системи и технологије осталих области савременог шумарства.

2. ШУМСКО - УЗГОЈНИ РАДОВИ

Обим и вриједност шумско-узгојних радова у поређењу са планом и претходном годином се види из следеће табеле:

Р.Б.	Фаза рада	Јед. мјере	Планирано 2010			Извршено 2009			Извршено 2010			% извршења			% извршења		
			Проста репр. шума	Прош. репр. шума	Укупно	Проста репр. шума	Прош. репр. шума	Укупно	Проста репр. шума	Прош. репр. шума	Укупно	7/1	8/2	9/3	7/4	8/5	9/6
			1	2	3	4	5	6	7	8	9	10	11	12	13	14	15
1	Припрема земљишта за природно подмлађивање	ha	1987		1987	2602		2602	2025		2025	102		102	78		78
2	Пошумљавање садњом садница	ha	357	1068	1425	290	590	881	317	582	899	89	55	63	109	99	102
3	Пошумљавање сјетвом сјемена	ha	50		50	70		70	50		50	100		100	71		71
4	Попуњавање култура насталих садњом и сјетвом	ha	156	254	409	143	127	270	121	157	279	78	62	68	85	124	103
5	Прашење и окопавање	ha	143	242	385	67	164	231	118	167	285	82	69	74	175	102	123
6	Чишћење од корова и непожељних врста	ha	1108	1272	2380	553	546	1098	727	733	1460	66	58	61	132	134	133
7	Прореди у културама	ha	2291	49	2340	1239	11	1250	1107		1107	48	0	47	89	0	89
8	Њега природног подмлатка	ha	5397		5397	5652		5652	5640		5640	103		103	100		100
9	Мелиорација изданачких шума	ha		3971	3971		3589	3589		3339	3339		84	84		93	93
10	Планирана количина садница у 000	kom	1261	3026	4286	1017	1741	2758	1065	1763	2827	84	58	66	105	101	103
11	Вриједност радова (у хиљадама)	KM	5348	5619	10967	4405	3231	7636	4649	3268	7917	87	58	72	106	101	104

Шумско – узгојни радови су извршени са 72 % у односу на планиране посматрано вриједносно. У високим шумама са природном обновом и шумским културама (проста репродукција) су извршени са 87 % у односу на план. Када су у питању високе деградиране шуме, изданацке шуме и голети способне за пошумљавање, обим ових радова није задовољавајући (извршено 58 % од планираних улагања), добрим дијелом из разлога недостатка потребних финансијских средстава која су прикупљена по основу издвајања средстава за унапређење шума (надокнада за унапређивање општекорисних функција шума) по Закону о шумама чланови 87. 88. и 91. Пошумљавање, као најскупљи и најважнији сегмент шумско-узгојних радова, је извршено на 63 % планираних површина. Ти радови у простој репродукцији су урађени на 89 %, а у проширеној на 55 % планираних површина. Неке врсте шумско-узгојних радова нису рађене у планском обиму, због разлике фактичког стања на терену и стања по шумско-привредној основи (газдинске класе на терену не одговарају оним у ШПО) која је основ за планирање, ради чега је извршена замјена врсте радова са становишта објекта и врсте радова, потом због недостатка средстава за проширену репродукцију. Прореде у културама су вршене у склопу прости репродукције и извршене су на 48 % планиране површине. Имајући у виду да су прореде култура у ранијем периоду биле на изузетно ниском нивоу, ово садашње стање може се сматрати напретком у односу на претходни период. Непредузимање мјера његе у вјештачки подигнутим састојинама у прошлости је дјелимично проузроковало то да се количина садница предвиђених за пошумљавање по једном хектару смањи (нпр. четинари са 10 000 ком/ха су смањени на 2 500 до 4 000 ком/ха).

Ради финансирања шумско-узгојних радова у деградираним и изданацким шумама, те голетима способним за пошумљавање, Предузеће је поднијело у 2010. години Захтјев за одобравање средстава намијењених за проширену репродукцију шума прикупљених на рачун Министарства на 10.718.405 КМ од чега је одобрено 4.180.881 КМ (за шумскоузгојне радове, изградњу, реконструкцију и одржавање шумских комуникација и остало у складу са Законом) или 39 % тражених средстава. Одобрена средства до момента састављања овог извјештаја нису уплаћена на жиро-рачун Предузећа, тако да нису могла утицати на степен извршења биолошких инвестиција у 2010. години. Предузеће је из тих разлога улагања у проширену репродукцију изфинансирало из властитих извора и неутрошених средстава прости репродукције акумулираних по ранијем Закону о шумама и издвојених по важећем Закону у 2010. години, у укупном износу за ове потребе од 3.226.000 КМ. Без обзира што су ово релативно велика улагања, имајући у виду и акутну неликвидност због глобалне економске кризе, то ипак представља свега 58 % од планираних улагања за 2010. годину (5.619.000 КМ), те ово треба имати у виду од стране Ресорног министарства приликом вођења политике расподјеле прикупљених средстава за ове намјене.

Властита средства ШГ инвестирана су у проширену репродукцију шума само у оним газдинствима која су била ликвидна и која су имала друге изворе финансирања (проста репродукција, добит итд.). Од укупно 949 ха пошумљених површина 367 ха се односи на просту, а 582 ха на проширену репродукцију.

Засађено је укупно 2.827.000 садница од планираних 4.286.000 садница или 66%.

Укупна вриједност шумскоузгојних радова је 7.917.000 КМ. Вриједност улагања у шумско-узгојне радове у 2010. години је за 4 индексна поена већа у односу на ниво улагања у 2009. години.

3. ЗАШТИТА ШУМА И ШУМСКОГ ЗЕМЉИШТА

Шумске штете

У току 2010. године поднешено је укупно 1 818 пријава за шумске штете, од тога 37 % кривичних и 63 % прекршајних пријава.

Причињене штете у 2010. години су веће од штета причињених у прошлој години за 10 % посматрано количински, док је број поднесених пријава мањи у односу на 2009. годину у којој су поднесене 1822 пријаве.

И даље је веома мали проценат ријешених пријава и наплаћене штете.

Година	Укупна евидентирана штета		Пријаве - текуће године								
			Поднесено				У поступку		Ријешено		Наплаћено
	м ³	КМ	Број		Величина штете		Кривична пријава	Прекршајна пријава	Кривична пријава	Прекршајна пријава	КМ
			Кривична пријава	Прекршајна пријава	м ³	КМ					
2	3	4	5	6	7	8	9	10	11	12	
2009.	12 607	1 696 982	670	1 152	7 677	956 466	640	1 017	30	135	19 940
2010.	13 881	1 668 263	679	1 139	8 407	1 195 230	671	1 003	8	136	38 337
Индекс 10/09	110	98	101	99	110	125	105	99	27	101	192

Из горе наведених података видљиво је да је заштита шума од бесправних сјеча и даље велики проблем ЈПШ, тако да се намеће ошти закључак да се овом сегменту заштите шума треба посветити још већа пажња. За ублажавање ових негативних појава потребно је интензивирати сарадњу са институцијама система (МУП, тужилаштво, суд) како би се убрзало рјешавање пријава за шумске штете.

Све ово захтјева да се у контексту заштите од бесправних сјеча, бесправног присвајања готових шумских дрвних сортимената и бесправног промета шумских дрвних сортимената у шумским газдинствима предузимају конкретније мјере заштите у сарадњи са МУП-ом и шумарском инспекцијом, а са нивоа ЈПШ "Шуме Републике Српске" путем појачаних контрола промета, како би се смањио удар на шуме и такве штете свеле на најмању мјеру.

За успјешније обављање послова заштите шума од бесправних сјеча и крађа шумских дрвних сортимената веома су значајне Измјене и допуне Закона о прекршајима Републике Српске (Сл. гласник РС- 29/10 од 09.04.2010. године), којима је враћен легитимитет чуварској служби Предузећа да подноси прекршајне пријаве за бесправну сјечу и крађу, што је досад било искључиво право инспекцијских органа.

Заштита шума од поткорњака

Заштита шума од биљних болести и штеточина врши се у складу са законским прописима и годишњим Планом рада.

Заштита шума од поткорњака базира се на :

- успостављању шумског реда,
- контроли здравственог стања састојина гдје су видљиви симптоми напада,
- санитарним сјечама,
- контроли угрожених састојина помоћу феромонских клопки

Као и ранијих година највећи број клопки је постављен у шумском газдинству "Горица" из Шипова. Са становишта опасности од пренамножења поткорњака, додатну опасност је представљало повећање залиха шумских дрвних сортимената због проблема пласмана, тако да је Управа предузећа дала одговарајућа упутства шумским газдинствима у циљу прилагођавања производње могућностима продаје шумских дрвних сортимената на тржишту.

У јесен 2009. и прољеће 2010. године временске прилике су се карактерисале појавама олујног невремена које је проузроковало велики број сњеголома и сњегоизвала у већем броју шумских газдинстава. У појединим случајевима штете су толико велике да су условиле велико учешће санитарних сјеча у укупним сјечама. Све то нас додатно обавезује на интензивнији мониторинг ових локација које би у будућности могле бити идеалне за развој поткорњака и њихову евентуалну градацију.

За сада су популације свих врста инсеката у оквирима који обезбјеђују биолошку равнотежу, то јест нема значајних пренамножења.

Шумски пожари

Пожари представљају велику опасност за шуме и шумске културе посебно на подручју херцеговачког крша и шумскопривредних подручја са више топлих дана и мање падавина у току љетног периода.

2010. година је са аспекта заштите шуме од пожара била погоднија од претходне, па је тако евидентирано 79 шумских пожара, што је 51 пожар мање него 2009. године. Иако је број пожара мањи, захваћена површина је знатно већа него прошле године и износи 1 523 ha.

Са аспекта противпожарне заштите повољна околност је да је у укупном броју пожара само један био високи док су сви остали приземни пожари (78 пожара), тако да су материјалне штете, иако огромне, много мање него што би биле да је било веће учешће високих пожара. На укупно опожареној површини физиолошки је оштећено 13 224 m³, док је према извјештајима из организационих дијелова евидентирана тотално уништена дрвна маса у количини од 2 802 m³. Гро дрвне масе изгорио је на подручју Центра за газдовање кршом Требиње (2769 m³), односно 99% од укупно евидентираних тотално уништених дрвних маса.

У току године поднешено је 7 пријава за изазване пожаре, од којих нити једна није ријешена, што је негативна појава која се понавља од раније да се за мали број пожара евидентира кривац, а да се касније у правосудним институцијама и за тако мали број окривљених не изрекну казне.

И даље је главни узрок шумских пожара антропогене природе (у претходној години пожари су највећим дијелом иницирани чишћењем и спаљивањем отпада са приватних имања, одакле се ватра ширила на шумска подручја), што само по себи свједочи да је свијест грађана по питању опасности и штетног дјеловања шумских пожара и даље на ниском нивоу. Да би дошло до смањења ове елементарне непогоде у будућности, потребно је да шира друштвена заједница предузме како превентивне, тако и репресивне мјере на елиминисању ове опасности. Радници Јавног предузећа „Шуме РС“ су без те подршке немоћни да се боре са овом елементарном непогодом.

Година	Број пожара	Површина шума захв. пожаром	Физиол. оштећена др. маса	Тотално уништена др. маса	Директна штета	Трошкови гашења пожара	Број пријава у текућој години
		ha	м ³	м ³	KM	KM	
2009.	130	989	7 181	407	468 253	43 639	24
2010.	79	1 523	13 224	2 802	214 441	32 714	7
Индекс 10/09	61	154	184	688	46	75	29

Поплаве

Због великих временских непогода које су изазване кишним падавинама дошло је до великих штета на шумским путевима, влакама, мостовима, стовариштима и другим објектима у већини организационих дијелова ЈПШ "Шуме Републике Српске". Ове штете се огледају у деформацијама и оштећењима коловозне конструкције, постелеице пута, шарпи усјека и насипа, заплављивању и затрпавању одводних јарака, зачепљивању и одношењу цјевастих и плочастих пропуста и оштећивању мостова. Поред ових штета у неким шумским газдинствима направљене су штете одношењем (бујичним токовима) и затрпавањем (земљишно-каменим материјалом) већ израђених шумских дрвних сортимената. Штете проузроковане поплавама се процјењују на 4.877.029 KM. У укупној количини штете 93 % (4.514.525 KM) се односи на шумске камионске путеве, 2 % (96.923 KM) на шумске влаке, 4 % (194.622 KM) на оштећења мостова и 1 % (70.959 KM) на губитке шумских дрвних сортимената.

4. ПРОИЗВОДЊА И РЕАЛИЗАЦИЈА ШУМСКИХ ДРВНИХ СОРТИМЕНАТА

Производња шумских дрвних сортимената, као најважнији, најскупљи и најзахтјевнији дио наше дјелатности са економског и организационог становишта, без које нема претпоставки за било каква улагања у остале дјелатности, испуњавање обавеза по основу Закона о шумама, односно биолошку репродукцију, уређење и унапређење шума, заштиту шума, инвестициона улагања и сва друга улагања која захтијевају одређена финансијска средства, се у 2010. години у Предузећу одвијала у специфичним условима детерминисаним бројним факторима везаним за сам карактер ове специфичне гране производње на отвореном простору и са јаким природним (временским) утицајем на обим производње, као и директним утицајем економског окружења са становишта обезбјеђења извођача радова у шумарству, имајући у виду и сву компликованост примене Закона о јавним набавкама. Овоме треба додати негативне ефекте свјетске економске кризе и тоталну неликвидност тржишта које са своје стране условило ниво и структуру производње као и могућност Предузећа да у таквим неповољним тржишним условима обезбиједи измирење својих обавеза према извођачима радова под притиском неповољних услова продаје готових производа и великих финансијских обавеза према буџетима општина и Републике по основу новог Закона о шумама. Анализирајући остварену производњу и реализацију шумских дрвних сортимената у 2010. години можемо закључити следеће:

-Индекси извршења производње шумских дрвних сортимената за све три фазе у односу на план показују подбачај од 8 до 10 индексних поена, док је у поређењу са претходном годином евидентно повећање од 1 до 7 индексних поена. Подбачај производње у односу на планске циљеве је директно везан за свјетску економску кризу која се у нашој привредној дјелатности испољила кроз смањену потражњу за ШДС.

-Сјеча и израда шумских дрвних сортимената је остварена са 90 % у односу на план, и то сјеча четинара са 95% и сјеча лишћара са 87 %.

-Планирано учешће трупаца четинара у укупним четинарима је 74 %, а остварено 68 %. Учешће трупаца лишћара у укупним лишћарима је 31 % и мање је у односу на план по коме је то учешће требало бити 35 %.

Од укупне производње 89,2 % шумских дрвних сортимената је из редовне сјече, а 10,8 % од ванредних сјеча. Шумски дрвни сортименти из редовне сјече су 94,2 %, из високих шума са природном обновом, а остатак из осталих категорија шума, док код ванредних сјеча 81,6 % је из високих шума са природном обновом, 2,9 % из високих деградираних шума, 6,8 % из шумских култура и 8,7 % из изданаčkih шума. Укупна нето маса добијена од ванредних сјеча је 184 657 m³, од тога 63 % шдс четинара и 37 % шдс лишћара. Овако велико учешће лишћара је последица евидентирања сјеча малопродаје у ванредне сјече.

Фаза рада	Извршење 2009.г.	План 2010.г.	Извршење 2010.г.	% извршења	
				4/2	4/3
1	2	3	4	5	6
Сјеча и израда	1 699 242	1 907 461	1 716 538	101	90
Привлачење	1 549 959	1 762 950	1 605 732	104	91
Реализација	1 634 728	1 913 711	1 753 970	107	92

5. СТАЊЕ ЗАЛИХА ШУМСКИХ ДРВНИХ СОРТИМЕНАТА

Укупне залихе поређене са последње три године су приказано у следећој табели:

Налазе се	Стање залиха на дан 31.12.				%		
	2007.г.	2008.г.	2009.г.	2010.г.	5/2	5/3	5/4
1	2	3	4	5	6	7	8
Код пања	115 015	132 593	161 815	155 388	135	117	96
Камионски пут	39 828	35 642	67 383	49 817	125	140	74
Центр. стовариште	1 569	11 331	18 675	6 638	423	59	36
Укупно:	156 412	179 566	247 873	211 843	135	118	85

Залихе су за 15 индексних поена мање него што су биле на крају 2009. године. Међутим и даље су значајно веће ако се пореде са једномјесечном производњом. Ова појава је проузрокована смањеном тражњом за шдс, која је посљедица свјетске економске кризе, односно смањења инвестиционих улагања и у региону југоисточне Европе на чије тржиште се извози гро производа од дрвета домаћих прерађивача.

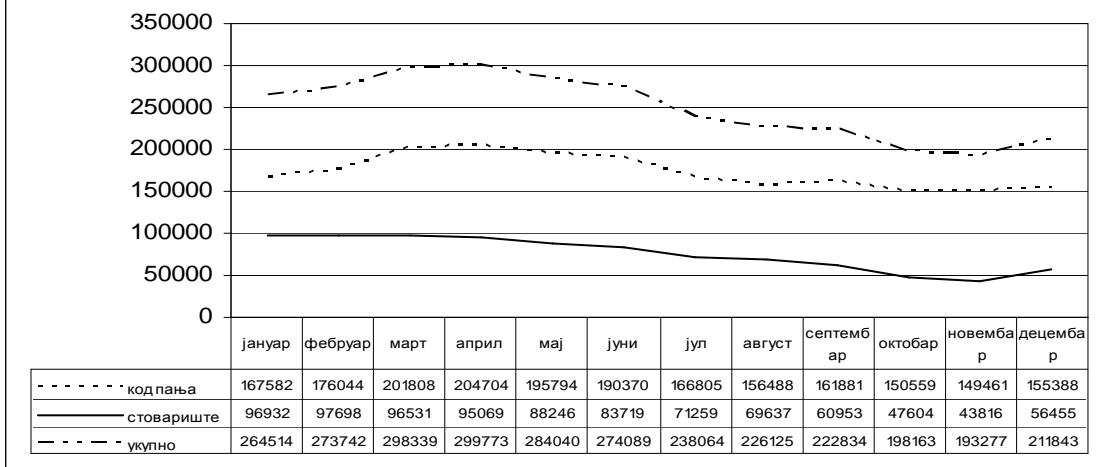
Структура залиха како по мјесту тако и по сортиментној структури је неповољна. У шуми код пања је 73 % залиха, а од тога 51 % је огрев.

Сортиментна структура залиха не одражава структуру производње, тако да трупци четинара и лишћара у укупној производњи чине 46 % (трупци четинара 68 %, трупци лишћара 31 %), док у залихама учествују са 33 % (трупци четинара у укупним четинарима 66 %, трупци лишћара у укупним лишћарима 15 %).

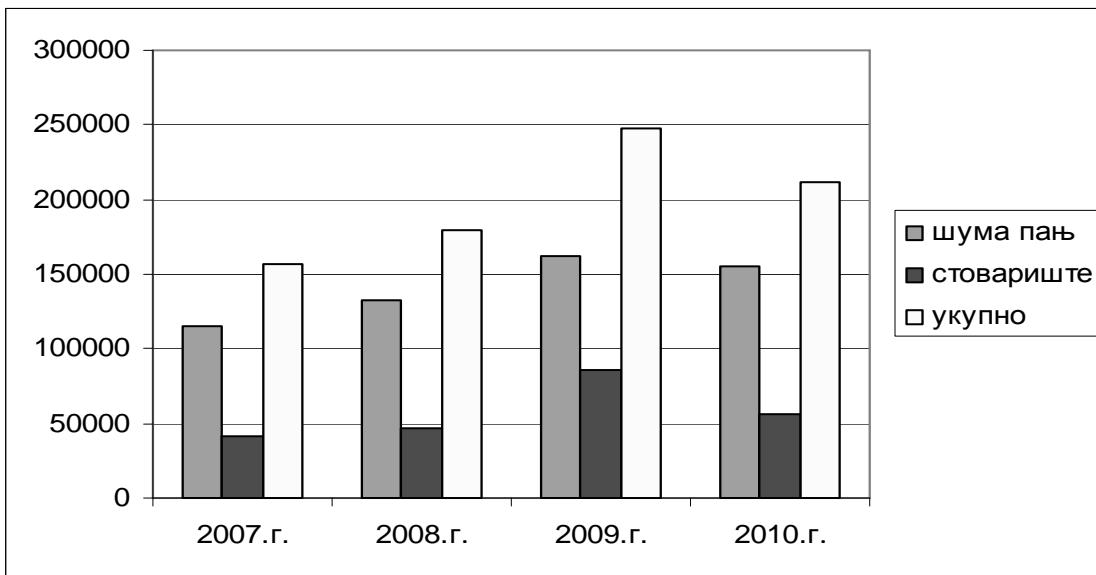
Огрев у укупној производњи шдс учествује са 34 %, а у залихама са 45 %.

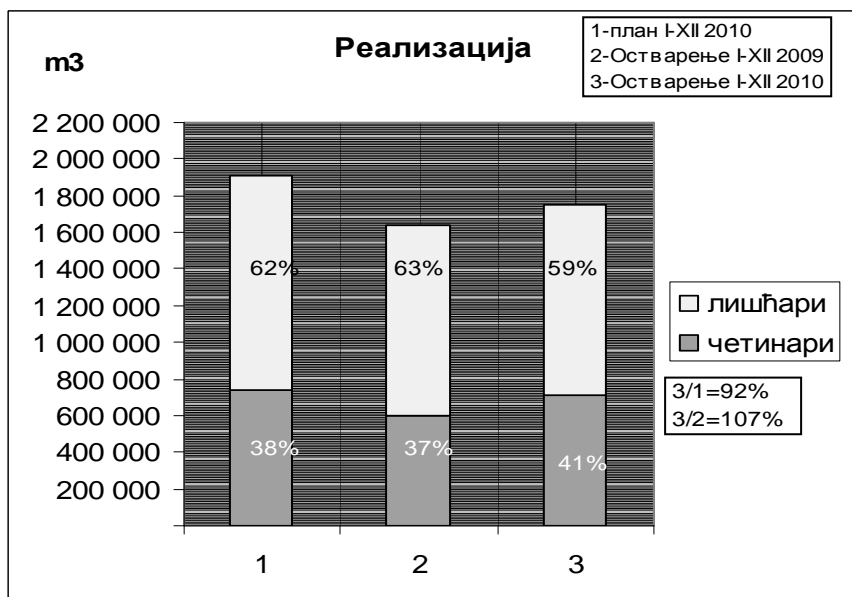
Диспропорција квалитетне структуре шдс у производњи са једне стране и у залихама са друге стране, условљена је технолошким процесом рада (мање вриједни сортименти по правилу се извозе и реализују у завршној фази радова) и већом потражњом на тржишту вриједних шумских дрвних сортимената, првенствено трупаца.

Графички приказ залиха у 2010 години



Стање залиха 2007-2010 по складиштима





УПОРЕДНИ ПОКАЗАТЕЉИ СТАЊА ЗАЛИХЕ У ОДНОСУ НА ЈЕДНОМЈЕСЕЧНУ ПЛАНИРАНУ ПРОИЗВОДЊУ

01.01.2010.- 31.12.2010.

Шумско газдинство	Сјеча Планирано 01.01.10- 31.12.10.	1-мјес. произ. Планирано 01.01.10-31.12.10.	Залиха 01.01.2010.	Залиха 31.12.2010.	Коефицијент у односу на 1- мјес. план. произ.	
					01.01.2010.	31.12.2010.
"Бања Лука"	108 825	9 069	7 099	8 171	0.8	0.9
"Оштрељ- Дринић"	113 432	9 453	20 962	13 728	2.2	1.5
"Панос"	45 263	3 772	7 309	4 190	1.9	1.1
"Бирач"	109 329	9 111	11 648	10 001	1.3	1.1
"Градишка"	149 184	12 432	30 186	32 350	2.4	2.6
"Добој"	50 949	4 246	538	1 685	0.1	0.4
"Зеленгора"	55 255	4 605	7 568	4 434	1.6	1.0
"Чемерница"	49 155	4 096	9 206	9 990	2.2	2.4
"Врбања"	86 599	7 217	13 162	9 286	1.8	1.3
"Мајевица"	19 083	1 590	78	325	0.0	0.2
"Лисина"	56 441	4 703	8 842	4 436	1.9	0.9
"Ботин"	32 359	2 697	2 243	705	0.8	0.3
"Јахорина"	73 723	6 144	14 975	19 941	2.4	3.2
"Приједор"	133 668	11 139	13 944	19 625	1.3	1.8
"Рибник"	126 224	10 519	15 644	13 479	1.5	1.3
"Сјемећ"	78 840	6 570	5 965	4 844	0.9	0.7
"Романија"	101 755	8 480	17 381	8 834	2.0	1.0
"Дрина"	64 269	5 356	3 035	5 515	0.6	1.0
"Маглић"	86 630	7 219	9 619	5 428	1.3	0.8
"Борја"	107 279	8 940	13 623	9 143	1.5	1.0
"Височник"	93 769	7 814	15 456	10 861	2.0	1.4
"Вучевица"	55 642	4 637	6 109	7 847	1.3	1.7
"Горица"	108 988	9 082	13 282	7 023	1.5	0.8
Цент.за.г.кршом	800	67	0	0	0.0	0.0
УКУПНО	1 907 461	158 955	247 873	211 843	1.6	1.3

Упоредни показатељи реализације шумских дрвних сортимената

Р. бр.	Сортимент		Остварено 2009.г.					План за 2010.г.					Остварено 01.01.-31.12.2010.г.						
			Количина м ³	Цијена КМ	Вриједност КМ	Сорт. структур.	% обл.	Количина м ³	Цијена КМ	Вриједност КМ	Сорт. структур.	% обл.	Количина м ³	Цијена КМ	Вриједност КМ	Сорт. структур.	% обл.		
1	ЧЕТИНАРИ	Трупци	за фурнир	1 853	212.58	393 926		0.43	5 151	212.00	1 092 012		0.95	1 906	207.16	394 947		0.39	
2			за љуштење	860	173.11	148 955		0.20	782	173.00	135 286		0.14	1 193	169.20	201 823		0.25	
3			за резање	I кв. класе	156 041	140.33	21 897 247		35.90	170 227	140.00	23 831 805		31.51	157 833	136.50	21 544 075		32.45
4				II кв. класе	140 263	117.25	16 445 411		32.27	230 943	117.00	27 020 374		42.75	154 762	114.07	17 654 357		31.82
5				III кв. класе	135 655	98.23	13 324 713		31.21	133 170	98.00	13 050 646		24.65	170 723	95.61	16 322 636		35.10
6			Укупно	434 672	120.11	52 210 254		74.68	540 273	120.55	65 130 123		74.08	486 417	115.37	56 117 838		68.94	
7		ТТ стубови	1 837	139.40	256 101		0.32	10 579	139.82	1 479 218		1.45	3 952	143.37	566 573		0.56		
8		Рудно дрво	26 173	72.45	1 895 858		4.50	60 284	72.00	4 340 471		8.27	38 529	71.96	2 772 433		5.46		
9		Остала обловина	0		0		0.00	2 661	44.79	119 202		0.36	0		0		0.00		
10		Целулозно дрво	119 373	37.41	4 466 188		20.51	115 504	42.51	4 910 114		15.84	176 672	42.18	7 452 715		25.04		
11		Свеукупно:	582 054	101.07	58 828 442		100	729 302	104.18	75 979 128		100	705 570	94.83	66 909 559		100		
12	ЛИШЋАРИ	Трупци букве	за фурнир	662	382.70	253 173		0.23	5 633	382.00	2 151 837		1.49	826	380.65	314 479		0.27	
13			за љуштење	2 958	272.67	806 616		1.01	13 726	272.00	3 733 423		3.64	4 385	269.97	1 183 953		1.42	
14			за резање	I кв. класе	95 199	117.30	11 166 858		32.44	86 005	117.00	10 062 589		22.82	101 980	115.05	11 732 784		33.04
15				II кв. класе	93 190	90.25	8 410 358		31.76	120 223	90.00	10 820 056		31.90	98 062	88.44	8 672 568		31.77
16				III кв. класе	101 452	68.25	6 924 110		34.57	151 238	68.00	10 284 198		40.13	103 447	66.68	6 898 220		33.51
17			Укупно	293 460	93.92	27 561 116		31.86	376 825	98.33	37 052 102		36.24	308 701	93.30	28 802 004		33.26	
18		Трупци храста	за фурнир	F1	50	453.00	22 732		0.22	258	453.00	116 977		0.93	25	453.00	11 243		0.10
19				F2	377	372.89	140 479		1.62	731	372.00	271 812		2.64	299	369.91	110 663		1.15
20			за резање	I кв. класе	5 339	213.81	1 141 605		22.95	5 046	212.00	1 069 665		18.22	6 002	209.76	1 259 014		23.10
21				II кв. класе	7 123	148.27	1 056 229		30.61	8 343	147.00	1 226 370		30.13	7 881	145.28	1 144 919		30.33
22				III кв. класе	10 378	119.83	1 243 601		44.60	13 313	119.00	1 584 189		48.08	11 776	117.54	1 384 102		45.32
23			Укупно	23 268	154.92	3 604 647		2.53	27 690	154.17	4 269 012		2.66	25 982	150.48	3 909 941		2.80	
24			Трупци племенитих	1 937	195.61	378 917		0.21	4 078	193.99	791 125		0.39	1 536	189.42	291 019		0.17	
25		Трупци осталих	2 344	87.66	205 514		0.25	5 779	77.94	450 416		0.56	2 441	84.01	205 040		0.26		
26		Рудно дрво	2 018	65.11	131 367		0.22	3 281	71.11	233 272		0.32	1 607	63.49	102 019		0.17		
27		Остала обловина	121	108.81	13 183		0.01	240	51.67	12 401		0.02	130	132.47	17 280		0.01		
28		Целулозно дрво	97 449	53.41	5 204 960		10.58	145 143	56.46	8 195 130		13.96	127 999	57.28	7 331 524		13.79		
29		Огријев	500 548	46.19	23 117 990		54.34	476 863	52.15	24 869 772		45.86	459 626	51.75	23 783 977		49.53		
30		Свеукупно:	921 146	65.37	60 217 694		100	1 039 898	72.96	75 873 230		100	928 024	69.44	64 442 805		100		
31		СВЕУКУПНО: ЛИШЋАРИ+ЧЕТИНАРИ	1 503 200	79.20	119 046 136		92	1 769 200	85.83	151 852 358		92	1 633 594	80.41	131 352 364		93		
32		Малопродаја	122 318	26.06	3 187 285		8	144 511	28.94	4 182 007		8	120 377	28.75	3 460 802		7		
33		СВЕУКУПНО	1 625 518	75.20	122 233 421		100	1 913 711	81.53	156 034 365		100	1 753 970	76.86	134 813 166		100		

6. ПРЕГЛЕД ОСТВАРЕНЕ РЕАЛИЗАЦИЈЕ ПО ПРАВЦИМА ПЛАСМАНА

Ако посматрамо фактурисану и наплаћену реализацију по правцима пласмана, поређено са одговарајућим подацима претходне године, имамо следеће стање:

(КМ са ПДВ)

Купци	Укупна реализација за период 01.01-31.12.		Наплаћено		Ненаплаћена потраживања на дан		%	%
	2009.г.	2010.г.	2009.г.	2010.г.	31.12.2009.	31.12.2010.		
1	2	3	4	5	6	7	4/2	5/3
Укупно АД	2 006 048	1 413 066	1 686 214	1 006 469	319 834	406 596	84	71
Купци из РС	111 433 432	121 051 276	96 796 504	105 471 594	14 636 928	15 579 682	87	87
Купци из Федерације БиХ	15 756 087	20 968 647	14 232 581	19 486 758	1 523 506	1 481 890	90	93
Државне установе и буџетски корисници	4 984 042	4 793 296	4 182 143	3 732 171	801 900	1 061 125	84	78
Физичка лица	7 660 441	7 105 262	7 516 045	6 917 663	144 396	187 599	98	97
Купци из иностранства	4 025 444	3 455 155	3 639 099	3 262 291	386 345	192 864	90	94
Укупно:	145 865 494	158 786 702	128 052 585	139 876 945	17 812 909	18 909 757	88	88

Укупан проценат наплате текуће реализације је 88 %, и исти је као и прошле године.

Ненаплаћена потраживања на дан 31.12.2010. године, су већа за 6 % у односу на исти датум прошле године. Основни разлог овоме је неликвидност тржишта, те продужење уговореног рока плаћања са купцима за испоручену робу у складу са промјеном услова продаје дефинисаним од стране Надзорног одбора Предузећа и Мјерама Владе РС за превазилажење негативних ефеката свјетске економске кризе на сектор дрвопрерађивачке индустрије РС.

Стање ненаплаћене реализације заједно са стањем ненаплаћених потраживања од купаца из ранијег периода приказано је у следећој табели:

Купци	Потраживања 01.01.10.	Реализација 01.01.2010-31.12.2010.	Укупно	Наплаћена потр.	Укупна потр. 31.12.10.	% нап.
	1	2				
Укупно АД	22 692 544	1 413 066	24 105 609	2 309 379	21 796 231	10
Купци из РС	21 980 613	121 051 276	143 031 889	115 707 847	27 324 042	81
Купци из федерације БиХ	1 929 219	20 968 647	22 897 866	20 612 640	2 285 226	90
Државне установе и буџетски корисници	3 844 967	4 793 296	8 638 263	4 884 036	3 754 228	57
Физичка лица	289 033	7 105 262	7 394 296	7 045 951	348 344	95
Купци из иностранства	791 764	3 455 155	4 246 918	3 527 918	719 000	83
Свеукупно	51 528 140	158 786 702	210 314 843	154 087 771	56 227 072	73

У структури укупних потраживања на дан 31.12.2010. године 39 % отпада на бивша државна предузећа дрвне индустрије, на приватна предузећа из Републике Српске 49 %, из Федерације БиХ 4 %, док државне установе у укупним потраживањима учествују са 7 %. Сва ненаплаћена потраживања од купаца из ранијих година су, у складу са рачуноводственим стандардима књиговодствено пренесена на сумњива и спорна потраживања, и извршена је њихова исправка на терет трошкова пословања, било на иницијативу организационих дијелова Предузећа, Дирекције Предузећа или по налогу Главне службе за ревизију јавног сектора Републике Српске.

Количине и вриједност испорука по сортиментном нападу, те остварене цијене, поређене са истим категоријама из 2009. године и планом предвиђеним величинама приказане су у табели Упоредни показатељи реализације шумских дрвних сортимената.

Негативни ефекти глобалне економске кризе, што се манифестовало кроз смањену тражњу за нашим производима због неликвидности тржишта, су имали за резултат пад просјечно постигнутих цијена шумских дрвних сортимената у 2010. години у односу на планиране цијене. Просјечно постигнуте цијене свих шумских дрвних сортимената, осим цијена огревног дрвета и целулозе, на нивоу Предузећа у 2010. години су углавном мање у односу на планиране и у односу на цијене остварене у 2009. години.

Просјечно остварена цијена трупаца четинара је 115,37 КМ/м³, мања је од упоредне 2009. године за 4,74 КМ/м³ и за 5,18 КМ/м³ од планиране цијене.

Просјечна цијена дрвних сортимената четинара (свих) је 94,83 КМ/м³ и мања је од упоредне у 2009 г. за 6,24 КМ/м³ и планиране за 9,35 КМ/м³.

Просјечна цијена букових трупаца је 93,30 КМ/м³ и мања је од упоредне године за 0,62 КМ/м³ и мања од планиране за 5,03 КМ/м³.

Просјечна цијена трупаца храста је 150,48 КМ/м³, мања је од упоредне за 4,44 КМ/м³ и од планиране за 3,69 КМ/м³.

Просјечна цијена дрвних сортимената лишћара је 69,44 КМ/м³, и већа је од упоредне за 4,07 КМ/м³, а мања је од планиране за 3,52 КМ/м³.

Смањење остварених цијена шдс, посматрано појединачно, имало је за последицу смањење просјечне цијене свих шдс, посматрано збирно за 6,3 %, у односу на планиране просјечне цијене.

У 2010. години није вршена продаја путем лицитације ШДС из разлога што тржиште није прихватило овај вид продаје.

7. ЛОВСТВО

Дивљач и други природни ловни ресурси су у својини Републике, и њима одрживо управља и газдује Министарство пољопривреде, шумарства и водопривреде, под условима прописаним Законом о ловству (ЗОЛ). Овим законом је дефинисано да су корисници ловишта правни субјекти који су добили ловишта на кориштење (ловачка удружења, предузећа шумарства и друга правна лица регистрована за бављење дјелатностима ловства).

Годишњи планови газдовања ловиштима, која су додјељена на газдовање појединим шумским газдинствима, раде се за период 01.04. текуће до 31.03. наредне године (01.04.2010. до 31.03.2011.) период биолошке односно ловне године, па се за исти временски период прати и извршење планских задатака. То нам ускраћује да у овом извјештајном периоду (01.01.2010 – 31.12.2010) имамо прецизне податке о извршењу ловног плана.

Годишњи план ловства ЈПШ „Шуме Републике Српске“ представља збир годишњих планова 22 ловишта из 17 шумских газдинстава, која се налазе у саставу Јавног предузећа, на простору од 597.658 ха (20% ловне површине Републике Српске).

Осим ових ловишта, привремено су додијељена на управљање до 2012. године (рјешењима Министарства пољопривреде, шумарства и водопривреде) следећа ловишта: Бардача, Бирач и Источно Горажде. Површина тих ловишта износи 37.120 ха, па је укупна површина, привремено, повећана на 634.778 ха. То је еколошки здрав простор, кога насељава аутохтона дивљач овог поднебља, високе трофејне вриједности.

Извјештај о извршењу годишњег плана газдовања по ЗОЛ-у доставља се такође Министарству до 30. априла. Ових термина и поступака при планирању и реализацији планова корисници ловишта у ЈПШ се придржавају.

У погледу успјешности газдовања ловиштем у оквиру ЈПШ "Шуме Републике Српске" постоји широк квалитативни распон, од оних који раде и који су доста урадили и ловство одмах схватили као интегрални дио своје дјелатности, до оних који су у ловству недовољно учинили.

Такво стање у појединим случајевима је углавном производ објективних околности, али и субјективних фактора. Значајан корак напријед у газдовању ловиштима ЈПШ РС направљен је у већини привредних (7 ловишта површине 108.188 ха) и посебних ловишта (4 ловишта површине 29.124 ха) , која у сваком погледу и требају бити узор доброг газдовања.

Овде треба навести да се газдовање привредно-спортским ловиштима, као најзаступљенијом категоријом ловишта у ЈПШ "Шуме Републике Српске" остварује на површини од 460.346 ха.

Тако су у првих шест мјесеци текуће ловне године, и поред недостатка ловаца због непотписивања Конвенција, одстрелена 2 медвједа у ловиштима „Рибник“ (13.000 КМ) и “Шипово” (20.000 КМ), 2 тетријеба у истим ловиштима и једна дивокоза у ловишту “Сушица”.

Да су наше могућности веће видљиво је из плана одстрела за ловну 2009/10. годину:

врста дивљачи	срндаћ	срна	лане	вепар	крмача	назиме	прасци	дивојарац	дивокоза	тетреб	медвјед	мечка	вук
сва ловишта	366	179	26	399	247	49	291	9	6	23	27	13	122

Садашње стање и ниво развоја ловства у оквиру ЈПШ "Шуме РС" одређују правац будуће пословне оријентације и мјере газдовања, под чим се подразумијева :

-Прије свега дефинисати статус наших ловишта са аспекта усвојеног ЗОЛ-а (Чл.31.-33.).

-У газдовању ловиштима и даље давати приоритет узгоју и заштити дивљачи и другим мјерама са циљем постизања пуног господарског капацитета ловишта и коришћења реалног годишњег прираста.

- Дугорочније рјешавати питање кадрова за рад у ловству како оперативног тако и руководног.

- И даље је актуелно преиспитивање оправданости неких од преузетих ловишта на газдовање и то са становишта интереса ЈПШ и шумских газдинстава.

- Стимулативним и другим мјерама стварати услове да дивљач у ловишту буде брига свих, посебно оперативно-техничког особља ЈПШ РС и локалних ловаца и њихових организација са којим треба успоставити и одржавати партнерске односе за шта постоји реална подлога у Споразуму о сарадњи у газдовању ловиштима, потписаном између Ловачког савеза и ЈПШ.

- Јединствен наступ на тржишту по питању цијена и услова коришћења дивљачи, њених дијелова те других услуга у ловишту.

- Појачати ангажман медија у пропаганди ловства као ресурса еколошко-привредне категорије.

- Пошто су потписане међународне конвенције, а посебно „Конвенција о међународној трговини угроженим врстама флоре и фауне“- CITES, потребно је сада, кроз потребну документацију, обезбиједити увјерљиве доказе да одређене врсте дивљачи код нас нису угрожене, него чак праве озбиљне штете, па неке нису ни заштићене.

- Иако су међународне Конвенције потписане, отежано је њихово спровођење у пракси, па је потребно на свим нивоима, уз сарадњу са Министарством пољопривреде, шумарства и водопривреде, као и осталим надлежним Министарствима и научним установама инсистирати на њиховој реализацији.

8. ЦЕРТИФИКАЦИЈА ШУМА

Повећана друштвена свијест о уништавању и деградацији шума је довела до тога да се потрошачи желе осигурати да куповином дрвета и других производа шуме неће допринијети том уништавању, већ помоћи очувању шумског богатства за будућност. Одговарајући на такве захтјеве, појавиле су се међународне организације које су израдиле стандарде које је потребно задовољити како би се стекло право на заштићену маркицу која је препознатљива и означава производе који су настали одговорним газдовањем шумама. На основу тога разрађене су процедуре којима се испитује да ли они који газдују шумама и шумским земљиштем поштују одредбе међународно признатих стандарда за сертификацију газдовања шумама. FSC стандарди су засновани на принципима и критеријима који воде бригу о економским, социјалним и еколошким компонентама газдовања шумама.

Почетком 2009. године Јавно Предузеће добило је FSC сертификат. Јединствен број сертификата је SGS-FM/COC-004338, он вриједи за свих 23 шумских газдинстава и на њега ће се позивати сви даљњи прерађивачи дрвета који сировину набављају од ЈПШ "Шуме РС". Сертификат важи од 10. фебруара 2009. до 09. марта 2013. године и подложен је годишњим контролним прегледима. Добијањем FSC сертификата успјешно је завршен четворогодишњи вриједан рад људи у Јавном предузећу који су уложили пуно труда како би се овај процес довео до краја. Овим се потврђује се да се у државним шумама којима газдује ЈПШ "Шуме РС" радови одвијају по таквим принципима који задовољавају изузетно захтјевне критеријуме прописане FSC стандардима. Ово је потврда да ЈПШ "Шуме Републике Српске" а.д. Соколац шумама газдује економски одрживо, друштвено одговорно и еколошки-прихватљиво.

Упоредо са процесом сертификације одвијале су се и активности на изради Националних FSC стандарда. Јасна опредјељеност Предузећа на процесима сертификације није само последица тога што је сертификовање незаобилазна активност на путу европских интеграција, већ и због бројних побољшања која процес сертификовања доноси.

Ту прије свега мислимо на :

- процјену еколошко-социјалног утицаја шума која се мора уважавати у процесима планирања;
- издвајање шума високе заштитне вриједности;
- повећање заштите на раду;
- процедуру мониторинга општих карактеристика шума и пословања предузећа;
- комуникација са осталим корисницима шумских потенцијала (интересне групе);
- транспарентност пословања;
- задовољавање правних регулатива и побољшање свих видова евиденција; и др.

У току 2010. године, представници SGS-а вршили су редовну годишњу контролу која је предвиђена правилима FSC-а, а која има за циљ да утврди да ли се поштују ови принципи. Предмет ове контроле су била четири шумска газдинства: „Бирач“, „Зеленгора“, „Јахорина“ и „Романија“. Главни процјенитељ је констатовао да се у ЈПШ "Шуме РС" схватила важност овог процеса, што је резултирало да се са одличним резултатима заврши овогодишња провјера. Он је истакао да је ово велики успјех не само за запослене, него и за цијелу Републику Српску, јер су "Шуме РС" стратешко предузеће. На крају је још нагласио и одличну сарадњу Предузећа са интересним странама и групама које су се активно укључиле у рјешавање одређених проблема заједно са Предузећем.

9. УРЕЂИВАЊЕ ШУМА И РАД "ИСТРАЖИВАЧКО -РАЗВОЈНОГ И ПРОЈЕКТНОГ ЦЕНТРА"

У току 2010. године вршена је обрада (рачунарска) таксационих података за израду шумскопривредних основа за државне шуме у следећим шумскопривредним подручјима:

- "Доње Дринско" и
- "Власеничко"

Извршено је прикупљање таксационих података ради израде шумскопривредних основа за следећа шумскопривредна подручја:

- "Рогатичко";
- "Чајничко" и
- "Мркоњићко"

Извршене су канцеларијске припреме и обиљежавање граница на терену (одјељења и одсјеци) за прикупљање података за израду шумскопривредних основа у следећим ШПП : "Дрварско-Петровачком" и "Посавском".

У 2010. години прикупљени су таксациони подаци за израду шумскопривредне основе за приватне шуме у општини Бања Лука.

У истом периоду наставило се са дигитализацијом карата за преостала шумскопривредна подручја у Републици Српској.

Извршено је пројектовање и урађена је инвестиционо-техничка документација за 50 километара шумских камионских путева.

У току 2010. завршена је Студија оправданости изградње погона за прераду дрвог палета у општини Вишеград.

10. РАД ЦЕНТРА ЗА ГАЗДОВАЊЕ КРШОМ ТРЕБИЊЕ

Центар за газдовање кршом Требиње газдује шумама и шумским земљиштем на подручју крша и обухвата подручја општина: Требиње, Љубиње, Билећа, Берковићи, те дијелове општина Невесиње и Гацко. Због свих специфичности овог подручја и само газдовања је крајње специфично. Приоритетни задаци су узгој и заштита шума (у складу са Законом о шумама), док је сјеча шума сведена на минимум (малопродаја огревног дрвета на пању – санација пожаришта).

Планирано пошумљавање унутар високих шума на површини од 0,9 ха из средстава просте репродукције је употпуности извршено.

Из средстава посебних намјена за шуме (накнада за унапређење општекорисних функција шума), планирано је да се изврши пошумљавање крша на површини од 104,0 ха и попуњавање култура на кршу на површини од 76,0 ха.

Радници Центра извршили су пошумљавање крша на површини од 14,3 ха и попуњавање култура на кршу на површини од 23,0 ха за шта је утрошено 193.127,85 КМ средстава проширене репродукције.

По Уговору о расподјели средстава посебних намјена за шуме за 2010. годину Центру за газдовање кршом одобрена су средства у износу од 400.000,00 КМ за обављање шумско-узгојних радова која до момента писања овог извјештаја нису пребачена.

Регистровано је 18 приземних пожара који су захватили укупну површину од 1.064,83 ха. На гашењу пожара, који је захватио подручје планине Видуша, поред радника Центра и ватрогасних јединица учествовали су и припадници Оружаних снага БиХ (1 хеликоптер- 2 дана).

Извршена је малопродаја огревног дрвета у количини од 480,9 м³ од планираних 800,0 м³.

Велику помоћ у превазилажењу проблема у раду Центра у 2010. години, који су настали пошто је прилив средстава за финансирање Центра из буџета Републике у потпуности изостао, пружило је Јавно Предузеће. Уговором о коришћењу средстава посебних намјена за 2010. годину за Подршку газдовању шумама и шумским земљиштем на подручју крша одобрена су средства у износу од 300.000,00 КМ, која такође нису дозначена Центру до краја 2010. године.

11. РАДНА СНАГА

Укупан број запослених радника у Предузећу је 4.207, а структура запослених поређена са структуром предвиђеном по систематизацији и бројем радника на крају 2009. године је следећа:

Р.Б.	Стручна спрема	Број изв. по сист.	Структура %	Број запослених стање 31.12.				Индекс	
				2009.	Струк. %	2010.	Струк. %	7/3	7/5
1	2	3	4	5	6	7	8	7/3	7/5
1.	ВСС	655	16	614	15	686	16	105	112
2.	ВШС	99	2	103	3	97	2	98	94
3.	ССС	1 947	47	1 934	47	2 056	49	106	106
4.	НСС	38	1	40	1	58	1	153	145
5.	ВКВ	78	2	52	1	53	1	68	102
6.	КВ	919	22	944	23	890	21	97	94
7.	ПК	148	4	87	2	81	2	55	93
8.	НК	237	6	325	8	286	7	121	88
Укупно:		4 121	100	4 099	100	4 207	100	102	103

У односу на стање запослених на дан 31.12.2009. године број радника се повећао за 108, и већи је од броја предвиђеног по Систематизацији за 86 радника уз неодговарајућу квалификациону структуру. Пријем нових радника се ограничио углавном на производну радну снагу потребну за рад на новонабављеним властитим средствима рада (шумски зглобни трактори и моторне пиле), и пријем приправника по програму Владе РС.

12. ИНВЕСТИЦИОНА УЛАГАЊА

Сходно раније утврђеној пракси, Предузеће план инвестиција ради у двије фазе. Прва пројекција плана инвестиција је усвојена од стране Скупштине Предузећа као саставни дио годишњег производно-финансијског плана, а коначан План инвестиција се ради у складу са Статутом предвиђеној процедури по изради завршног рачуна Предузећа за претходну годину имајући у виду потребна прилагођавања висине и структуре улагања расположивим изворима средстава.

У овом Извјештају извршена инвестициона улагања по структури, врсти, висини улагања, изворима финансирања те мјесту инвестирања, односно организационим дијеловима Предузећа и збирно на нивоу Предузећа, су поређена

са оба поменута документа, односно, са првом пројекцијом Плана инвестиција и са коначним Планом инвестиција. Преглед извршених инвестиција по врсти, вриједности, изворима финансирања, по организационим дијеловима и укупно за Предузеће у поређењу са планираним налази се у табеларном дијелу овог извјештаја.

Врста инвестиције	План		Извршено		% извршења		
	прва пројекција	коначна верзија	2009. г.	2010. г.	5/2	5/3	5/4
1	2	3	4	5	6	7	8
Биолошке инвестиције	10 967 214	10 967 214	7 636 407	7 917 290	72	72	104
Изградња шумског камионског пута	4 368 172	4 402 275	1 757 141	2 553 709	58	58	145
Реконструкција шумског камионског пута	3 916 468	3 083 308	2 581 114	1 120 208	29	36	43
Израда ШПО	1 651 993	1 391 993	2 018 831	1 339 249	81	96	66
Ловне основе	0	13 830	36 494	6 500		47	18
Информациони систем	237 650	231 150	71 448	154 084	65	67	216
Набавка основних средстава	3 707 967	5 950 217	9 679 638	405 620	11	7	4
Изградња и куповина објеката	8 809 340	9 040 669	995 399	6 411 479	73	71	644
Улагање у стамбене потребе радника	0	0	60 000	0			0
Остало	644 080	764 080	15 018	238 721	37	31	-
УКУПНО:	34 302 884	35 844 736	24 851 490	20 146 860	59	56	81

Планом инвестиција утврђена су приоритетна улагања и то:

- биолошке инвестиције,
- изградња и реконструкција шумских камионских путева,
- шумскопривредне основе

У 2010. години укупно је уложено у инвестиције 20 милиона КМ од планираних 35,8. Највише је уложено у биолошке инвестиције 7,9 милиона КМ или 39 % од укупних инвестиција, затим изградњу и куповину објеката 6,4 милиона КМ или 32 % од чега за куповину пословног простора у Бањалуци 5,9 милиона КМ. У изградњу и реконструкцију шумских камионских путева уложено је 3,7 милиона, а у израду ШПО 1,3 милиона. Изостала су планирана улагања у шумску и грађевинску механизацију чији је поступак набавки путем јавног тендера у току, а дјелимично се финансира из одобрених средстава револвинг фонда преко ресорног Министарства, тако да је до краја године набављена само једна грађевинска машина.

Предузеће се већ дужи период сусреће са проблемом изражене неликвидности, па из тих разлога имамо и подбачај извршења плана инвестиција.

13. ФИНАНСИЈСКИ РЕЗУЛТАТ ПОСЛОВАЊА

Предузеће је у 2010. години остварило укупан приход у износу од 176 милиона КМ што је за 6 % мање од планираног, а 12 % веће од укупног прихода

оствареног у 2009. години. Разлози мање оствареног укупног прихода у односу на план су: неизвршење у потпуности физичког обима производње и реализације шдс (физички план реализације подбачен за 8 %), немогућност кориштења института лиценционе продаје ШДС због услова на тржишту, те смањење цијене трупаца четинара и лишћара у периоду од 01.04. до 30.09.2010. на бази препоруке Владе РС, а у циљу стимулативног утицаја на економски положај дрвопрерађивачке индустрије. То смањење цијена је директно умањило укупан приход и бруто добит Предузећа за више од 2 милиона КМ.

Највећи дио пословних прихода се односи на приходе од продаје производа-136 милиона КМ или 77,3% укупних прихода и приходе по основу укидања резервисања по ранијем Закону о шумама на основу улагања, те приходе из намјенских извора, члан 89. и 91. новог Закона о шумама у износу од 13,8 милиона КМ или 8 % од укупних пословних прихода.

Структура оствареног прихода и расхода приказана је у следећој табели:

Врста прихода и расхода	План за 2010.г.	Остварење		Индекс		Процентуално учешће	
		2009.г.	2010.г.	4/2	4/3	2009.г.	2010.г.
1	2	3	4	5	6	7	8
Пословни приходи	187 242 720	152 952 964	163 909 374	88	107	97.34	93.25
Финансијски приходи	292 430	821 053	402 528	138	49	0.52	0.23
Остали приходи	362 650	3 359 308	1 250 991	345	37	2.14	0.71
Приходи од усклађ. вриједности имовине	5 580		10 031 831	179782			5.71
Приходи по основу промјене рач. пол. и исправке грешке из ран. год.			180 822				0.10
УКУПАН ПРИХОД	187 903 380	157 133 324	175 775 546	94	112	100	100
Пословни расходи	184 246 222	153 100 665	152 365 753	83	100	98.31	87.21
Финансијски расходи	458 665	398 493	1 210 299	264	304	0.26	0.69
Остали расходи	1 336 388	2 226 349	8 699 891	651	391	1.43	4.98
Расходи од усклађ. вриједности имовине			12 245 516				7.01
Расходи по основу промјене рач. пол. и исправке грешке из ран. год.			187 976				0.11
УКУПАН РАСХОД	186 041 275	155 725 507	174 709 435	94	112	100	100
БРУТО РЕЗУЛТАТ	1 862 105	1 407 817	1 066 111	57	76	0.90	0.61
ПОРЕЗ	186 210	226 050	259 416	139	115	0.15	0.17
НЕТО РЕЗУЛТАТ	1 675 895	1 181 767	806 695	48	68	0.75	0.46

Укупна бруто добит на нивоу Предузећа је 1 066.111 КМ. Десет организационих дијелова је пословало са губитком.

Поређења ради треба напоменути да је по полугодишњем обрачуну за 2010. годину било осамнаест организационих дијелова који су пословали са губитком, а у 2009. години таквих је било једанаест.

Извјештај о извршењу производно-финансијског плана за 2010. годину

	Врста пословних расхода	План за 2010.г	Остварење		% остварења	
			2009.г.	2010.г.	4/2	4/3
			1	2	3	4
1	Пословни расходи					
	Набавна вриједност продате робе	75 000	115 850	134 539	179	116
	Трошкови материјала	5 247 201	3 327 307	3 456 052	66	104
	Трошкови горива и енергије	4 248 084	3 146 758	4 059 805	96	129
	Трошкови зарада и накнада зарада	73 148 922	61 194 863	62 778 677	86	103
	1 - сјеча и израда шумских дрвних сортимената	15 067 666	14 895 347	13 168 297	87	88
	2 - привлачење шум. дрв. сорт. од пања до кам. пута	27 385 841	25 246 554	23 365 655	85	93
	укупно /1+2/	42 453 507	40 141 901	36 533 952	86	91
	3 - Остале производне услуге	18 200 535	13 694 858	12 529 680	69	91
	Укупно трошкови производних услуга /1+2+3/	60 654 042	53 836 759	49 063 632	81	91
	Амортизација основних средстава	8 611 240	8 393 204	7 697 306	89	92
	Проста репродукција шума	10 873 936	8 331 783	9 307 492	86	112
	Накнада за општине	15 312 306	11 812 134	13 068 327	85	111
	Остали нематеријални трошкови	6 075 492	2 942 006	2 799 923	46	95
	Укупно	184 246 222	153 100 666	152 365 753	83	100
2	Остали расходи					
	Губици по основу расходања, продаје и отписа осн. средств. и нематеријалних улагања	42 000	243 192	6 935	17	3
	Мањкови	17 000	25 202	48 827	287	194
	Отписи обртних средстава и остало	1 277 388	1 945 144	8 644 129	677	444
Укупно	1 336 388	2 213 538	8 699 891	651	393	
3	Финансијски расходи					
	Финансијски расходи из односа са повезаним правним лицима					
	Расходи камата и негативних курсних разлика	458 065	394 675	486 405	106	123
	Остали фин. расходи	600	3 818	723 894	120649	18960
Укупно	458 665	398 493	1 210 299	264	304	
4	Расходи од усклађ.вриједности сталне имовине			12 245 516		
5	Расходи по основу промјене рач. политика		12 811	187 976		1 467
СВЕУКУПНИ РАСХОДИ		186 041 275	155 725 508	174 709 435	94	112

Укупни пословни расходи су мањи од планираних за 17 %, и на нивоу су остварених у претходној години.

Од трошкова производних услуга у укупном износу од 49.063.632 КМ, трошкови сјече и израде износе 13.168.297 КМ или 27 %, трошкови привлачења 23.365.655 КМ или 48 %, а остале производне услуге (трошкови изградње тракторских и анималних влака, трошкови одржавања камионских путева, тракторских и анималних влака, трошкови одржавања путничких и теренских возила и друга одржавања, трошкови закупнина, трошкови рекламе и пропаганде, трошкови развојних услуга и друге производне услуге) износе 12.529.680 КМ или 25 %. У укупним пословним расходима трошкови сјече, израде и привлачења учествују са 24 %. Учешће зарада и накнада зарада у укупним пословним расходима је 41 %. Укупно исплаћена средства за зараде и накнаде зарада су већа за 3 % него у 2009. години, а мања су од планираних за 14 %.

Просјечни трошкови сјече и израде су 10,57 КМ/м³, а привлачења 17,67 КМ/м³, односно укупно 28,24 КМ/м³. У укупној структури трошкови сјече и израде учествују са 36 %, а привлачења са 64 %.

Биланс стања на дан 31.12.2010. године

Категорија	Стање 31.12.2009.	Стање 31.12.2010.	Индекс
Стална имовина	111 172 528	88 253 561	79
- Нематеријална улагања	9 431 241	9 816 383	104
- Основна средства	98 824 144	75 765 679	77
- Биолошка ср и ср културе	87 031	104 649	120
- Дугорочни фин. пласмани	2 830 112	2 566 850	91
Обртна средства	52 847 179	58 966 172	112
- Залихе	18 073 095	14 939 134	83
- Краткорочна потраживања	33 195 087	43 701 586	132
- Готовина	1 578 997	325 452	21
Укупна актива	164 019 707	147 219 733	90
Капитал	75 456 830	61 365 283	81
Дугорочна резервисања	35 732 689	15 081 090	42
Дугорочне обавезе	10 381 486	14 414 473	139
Краткорочне обавезе	42 448 702	56 358 887	133
Укупна пасива	164 019 707	147 219 733	90
Ванбилансна евиденција	6 059 476 225	6 101 682 317	101

Стална имовина Предузећа је мања 21 % у односу на стање истог датума прошле године, чему је разлог поступање по одлуци Надзорног одбора Предузећа, а у вези са одлуком Владе РС о искњижавању шумских камионских путева из билансних позиција Предузећа.

Обртна средства су већа за 12 % у односу на исти датум прошле године и имају доста лошију структуру у односу на прошлу годину, тако да најликвиднија обртна средства која обезбијеђују тренутну ликвидност, а то је готовина, у укупним обртним средствима учествују са мање од 1 %, док је то учешће претходне године било 3 %. Учешће залиха је 25 % што је за 9% мање учешће од прошле године пошто су залихе мање за 17 % у односу на прошлу годину. Краткорочна потраживања су већа за 32 %, а готовина чини свега 21 % у односу на вриједност исказану за прошлу годину. Нови начин евидентирања издвајања за просту репродукцију шума, те немогућност међусобног затварања потраживања и обавеза по овом основу увећао је активу и пасиву у билансу стања за овај износ. На ликвидност Предузећа највећи утицај у негативном смислу имају ненаплаћена потраживања од бивших државних пирана, као и потраживања настала у текућој години на основу уговора са купцима са пролонгираним роком наплате по основу нових услова плаћања који предвиђају рокове наплате и до 90 дана. Исто тако, неки купци нису испоштовали ни те прописане продужене рокове плаћања те је наплата могућа једино судским путем, тако да Предузеће све више користи тај начин наплате од неуредних купаца уз обавезни прекид сваке даље испоруке робе. Све ове појаве неизоставно доводе до неминовног погоршања финансијске стабилности Предузећа.

Све ово има за посљедицу угрожавање дугорочне и краткорочне финансијске равнотеже из разлога неповољне структуре пасиве и активе Предузећа, тако да су трајни капитал, дугорочна резервисања и дугорочне обавезе мањи од сталне имовине и залиха што угрожава финансијску стабилност Предузећа. Финансијска стабилност је, у ствари, однос укупних дугорочно везаних средстава и трајних и дугорочних извора финансирања. Пожељна вриједност коефицијента финансијске стабилности је мања од један, јер то одговара стању финансијске равнотеже у коме су трајни и дугорочни извори финансирања већи од дугорочно везаних средстава, што обезбјеђује сигурност у одржавању ликвидности.

Наше Предузеће има коефицијент финансијске стабилности 1,136 (прошла година 1,063).

Коефицијент опште ликвидности (текућа средства/текуће обавезе) је 1,05, док је на дан 31.12.2009. године износио је 1,24.

Овако израчунати коефицијент ликвидности као економски показатељ има одређене мањкавости, јер један дио залиха (сталне залихе) које чине текућа средства суштински никад не поприма обиљежје обртне имовине. Та трајна обртна средства мобилишу се спорије од доспијећа обавеза (краткорочних), ако се са њима финансирају.

Да би се добила потпуна слика економског положаја Предузећа потребно је користити различите методе и технике финансијске анализе, што није предмет овог Извјештаја, него посебне свеобухватне анализе која садржи: вертикалну и хоризонталну анализу, анализу трендова и рацио анализу или анализу рацио бројева (коефицијената).

Са финансијског становишта, најбитнији су фактори ликвидности: методи финансирања пословних улагања; композиција финансијске структуре; ефикасност и економичност коришћења пословних средстава и усклађеност новчаних токова. Методама финансирања, као што је познато, успостављају се хоризонтални односи између дугорочних и краткорочних извора финансирања у пасиви биланса стања, и сталних и повремених пословних средстава у активи. Избором појединих метода финансирања може се утицати на стање ликвидности и степен рентабилности посредством њихових дејстава на нето-обртна средства, као детерминанту ликвидности и трошкове финансирања као негативну компоненту рентабилности.

Метод финансирања према рочности везивања средстава налаже да се фиксна и стална потребна обртна средства финансирају из дугорочних извора сопствених и позајмљених, а да се укупне повремене потребе за обртним средствима подмирују из краткорочних извора. Финансијску структуру Предузећа одржава пасива биланса стања у којој је пресудан релативни однос између туђих и сопствених извора средстава.

Коефицијент пословне економичности је 1,076 и већи је него за 2009. годину за 8 %, а коефицијент укупне економичности је 1,006 и незнатно је мањи у односу на претходну годину.

Просјечна мјесечна нето плата (нето зараде и накнаде зарада) по раднику је 788 КМ и мања је од просјечне плате за 2009. годину за 1 %.

Просјечна мјесечна нето плата без накнада по раднику је 616 КМ и мања је од просјечне плате за 2009. годину за 2 %.

ЗАКЉУЦИ

1. Пословна 2010. година није донијела битно побољшање пословног амбијента за ово Предузеће у односу на претходну годину коју смо окарактерисали као најтежу годину у пословању Предузећа од постојања овог Предузећа у оваквом организационом облику.

Два су момента која су у највећој мјери допринијела да се Предузеће нађе у оваквој ситуацији: глобална економска криза и доношење и примјена новог Закона о шумама.

2. Глобална финансијска и економска криза је дошла као пријетња крхкој економији и социјалној сигурности Републике Српске и Босне и Херцеговине. Наш регион није на било који начин утицао на развој финансијске и економске кризе, али се као и многе земље у свијету, морао суочити са њиховим посљедицама. Једноставно, криза је појава која не познаје политичке, националне, вјерске, регионалне и било које друге границе. Она се шири економским каналима, отежавајући пословну дјелатност и ширећи сиромаштво. Ти ефекти су наставили дјеловати и у 2010. години.

Тражња за шумским дрвним сортиментима на тржишту је нагло и снажно пала, што је заједно са измјеном услова продаје у смислу продужења рокова плаћања за испоручену робу, те тоталне неликвидности тржишта, кашњења у плаћању и довођење неких дрвопрерађивачких капацитета на руб пропасти или до њиховог затварања, имало за посљедицу стално гомилање неисплаћених наших обавеза према извођачима радова, другим добављачима и кашњења или отежане исплате плата према радницима у неким организационим дијеловима Предузећа као и до немогућности наставка даљег нормалног рада у тим организационим дијеловима Предузећа због акутне несташице финансијских средстава.

Као одговор на овакву ситуацију, Управа је у складу са Мјерама за ублажавање негативних ефеката свјетске економске кризе на Републику Српску, донесених од Владе РС, донијела властите "Мјере", а чију примјену смо продужили и у 2010. години, што је имало знатне финансијске ефекте и исказивање позитивног финансијског резултата на крају године.

3. Нови Закон о Шумама (члан 89.) додатно је финансијски оптеретио Предузеће, тако да су створене огромне обавезе Предузећа према општинама и буџету Републике без стварне могућности њихове исплате.

С друге стране смањена је могућност улагања у просту и проширену репродукцију шума, у првом случају због смањеног издвајања за ове потребе, а у другом случају због немогућности Предузећа да располаже са потребним средствима прикупљеним за ове намјене.

4. Савремени концепт газдовања шумама подразумијева, поред остваривања непосредних привредних користи и остале значајне функције шума, као регулатора влажности и падавина, конзервације земљишта и станишта бројне дивљачи, стабилизације биосфере и општег еко система, стабилизације и одржавања здраве човјекове и радне средине. Значи, поред максималне продукције дрвета, односно продукције других добара, циљ је и остваривање бројних заштитно- регулаторних и социокултурних функција шума. Као израз потребе и намјере остваривања свих функција шума, Предузеће је у 2009. години, након интензивне активности у протеклим годинама, почетком 2009. године добило FSC сертификат за све државне шуме са роком важења од четири године и потребним контролним годишњим прегледима. Редовни годишњи контролни прегледи који су вршени у 2010. години, у четири организациона дијела одабрана по методу случајног узорка, од стране ФСЦ акредитационог тијела, показали су оправданост добијања поменутог стандарда те стално унапређење газдовања шумама нашег Предузећа.

5. Извјештај о извршењу производно-финансијског плана за 2010. годину обухвата све сегменте рада и активности нашег Предузећа. Генерално узевши, а с обзиром на крајње заоштрене услове привређивања што је углавном диктирано од спољних фактора, у већини сегмената су постигнути задовољавајући резултати што се посебно односи на узгој и заштиту шума. Важан моменат у сфери заштите шума је враћање, почетком 2010. године легитимитета чуварској служби за подношење прекршајних пријава за причињене штете у шуми кроз измјену Закона о прекршајима РС.

6. Предузеће је последице исказаног негативног резултата за 6 мјесеци 2010. године, донијело низ мјера у циљу консолидације и позитивног пословања гдје су највеће интервенције биле на смањењу трошкова, поготово непроизводних, те усклађивању исплата плата према резултатима рада и финансијским могућностима организационих дијелова и Предузећа у цјелини. Из тих разлога просјечна плата по раднику за 2010. годину у

Предузећу је знатно испод републичког просјека и мања је од плате исплаћене у 2009. години. Ограничене су могућности рационализације и минимизирања трошкова, када се ради о издвајањима по основу Закона. Предузеће је на полугодишњем обрачуну исказало губитак у пословању од 6,7 милиона КМ, али је захваљујући доношењу адекватних мјера у сфери рационализације трошења средстава по свим основама и на свим нивоима, на крају године пословало са позитивним резултатом у износу од 1,1 милиона КМ бруто добити. По полугодишњем обрачуну 18 организационих дијелова је исказало губитак, а на крају године таквих је било 10 шумских газдинстава, који ће по налогу Управе Предузећа сачинити властите програме производно – финансијске консолидације уз пуни надзор Радне групе формиране у те сврхе на нивоу Предузећа и Управе Предузећа. Нови Закон о шумама је знатно повећао обавезу издвајања за општине тако што је уз повећање стопе издвајања повећао и основицу за обрачун реализације ШДС по цијенама франко утоварено у камион, што је неоспорно довело, уз све остале проблеме који прате ову грану привређивања, до даљег заоштравања услова пословања са становишта резултата и ликвидности Предузећа. Издвојена средства за општине од 13,1 милиона КМ, су дванаест пута већа од остварене бруто добити за 2010. годину и чине 8,6 % од укупних пословних расхода.

7. Предузеће је, иако ради у веома тешким условима, уложило значајна средства у шумскоузгојне радове, изградњу и реконструкцију шумских камионских путева, израду шумскопривредних основа, куповину основних средстава и друге инвестиције у укупном износу од 20 милиона КМ.

8. Поред поменутих улагања, значајну ставку представљају улагања у обртна средства Предузећа, односно одржавања текуће и дугорочне ликвидности, као предуслова успјешног пословања.

9. Економска криза у БИХ па и у региону има продужено дјеловање из разлога што је нашла веома погодно тло настало кроз транзицијску кризу привреда овог региона у непрестаном трајању од последњег рата па до данас.

На крају треба истаћи да завршетак једне веома тешке пословне године каква је била 2010. не значи уједно излазак из кризе за ово Предузеће из разлога што узроци за такво стање, а то су прије свега негативни ефекти свјетске економске кризе, нису престали дјеловати, без обзира на неоспорне знаке опоравка западних економија, те да ће према мишљењу свјетских

економских стручњака, економска криза имати продужено дјеловање на земље са слабијим економијама каква је БиХ и све земље нашег региона.

Д И Р Е К Т О Р

мр Неђо Илић, дипл.инж.шум.