



ЈАВНО ПРЕДУЗЕЋЕ ШУМАРСТВА

Шуме Републике Српске

А.Д. СОКОЛАЦ

ИЗВЈЕШТАЈ

О ИЗВРШЕЊУ ПРОИЗВОДНО-ФИНАНСИЈСКОГ ПЛАНА
за период 01.01.-31.12.2014.године

СОКОЛАЦ, март 2015. године

Садржај

Увод.....	1
1. Сјеменско - расадничка производња.....	6
2. Шумско-узгојни радови.....	8
3. Заштита шума и шумског земљишта.....	10
Шумске штете.....	10
Заштита шума од поткорњака.....	11
Заштита од губара.....	12
Шумски пожари.....	13
4. Производња и реализација шумских дрвних сортимената.....	14
5. Стање залиха шумских дрвних сортимената.....	15
6. Преглед остварене реализације по правцима пласмана.....	20
7. Ловство.....	22
8. Цертификација шума.....	24
9. Уређивање шума и рад Истраживачко-развојног и пројектног центра.....	25
10. Рад Центра за газдовање кршом.....	25
11. Радна снага.....	26
12. Инвестициона улагања.....	27
13. Финансијски резултат пословања.....	27
14. Преглед потраживања.....	32
15. Преглед обавеза.....	36
16. Ванбилансна евиденција.....	42
Закључци.....	43

Табеларни преглед

Табела 1.1 и 1.2 – производња садног материјала.....	1
Табела 1.3 – шумско-узгојни радови.....	4
Табела 2 – заштита шума.....	15
Табела 2.1 – шумске штете.....	16
Табела 2.2 – шумски пожари.....	21
Табела 3	
- Сјеча.....	25
- Привлачење.....	28
- Реализација.....	31
Табела 3.1 – извршени обим сјече и производње.....	34
Табела 4 – стање залиха шумских дрвних сортимената.....	39
Табела 5 – реализација шумских дрвних сортимената по правцима пласмана.....	42
Табела 5.1 – остварена реализација шумских дрвних сортимената.....	51
Табела 5.1 – преглед реализације из редовних и ванредних сјеча.....	55
Табела 6 - преглед укупне реализације.....	69
Табела 7 - инвестициона улагања.....	70
Табела 8 - радна снага.....	100
Табела 9 - расходи.....	103
Табела 10 – формирање и расподјела укупног прихода.....	105
Табела 11.1 – биланс успјеха.....	106
Табела 11.2 – биланс стања.....	109
Табела 11.3 – биланс токова готовине.....	113
Табела 11.4 – извјештај о промјенама у капиталу.....	114
Табела 11.5 – биланс стања по организационим дијеловима	115
Табела 12 – образовање и стручно усавршавање.....	116
Упоредни показатељи реализације шумских дрвних сортимената.....	117

УВОД

Производно-финансијски план за 2014. годину је, у складу са Статутом Јавног предузећа шумарства "Шуме Републике Српске" а.д. Соколац, усвојила Влада РС (у функцији скупштине Предузећа) на 59. сједници одржаној 05.06.2014. године, а на приједлог Надзорног одбора Предузећа. Урађен је на основу "Смјерница", односно заједничких елемената за израду Производно-финансијског плана, заснованим на законским прописима, одредбама шумскопривредних и ловних основа, годишњим плановима газдовања и пројектима за извођење.

Шума је сложена биљна заједница или биогеоценоза (екосистем) шумског дрвећа које утиче једно на друго, као и на средину у којој се налазе. Основни дијелови шуме као екосистема су земљиште, ваздух, шумска животна заједница и геолошка подлога. Шуме су најважнији копнени екосистеми. У њима, поред дрвећа живи много других врста биљака, животиња, гљива и микроорганизама. Сложеност шума се огледа у њиховој израженој спратовности и разноврсној међусобној повезаности свих чланова животне заједнице.

Значај шума, богатство и различитост врста које су у њима садржане најбоље одсликава податак да оне садрже преко 50% свјетског биодиверзитета. При томе није мањи ни допринос шума у хетерогености предјела, формирању земљишта, контроли поплава, ерозије земљишта, задржавању и пречишћавању вода, производњи кисеоника, и сл.

По обиму и улози у животној средини, шуме имају велики значај. Оне су фактор стабилности климатских елемената и појава и представљају стабилизатор климе са великим утицајем на цијелу сферу и стабилност свих екосистема. Шуме су главни регулатор односа кисеоника и угљен-диоксида у ваздуху и учествују у пречишћавању загађеног ваздуха.

Заштитна функција шума огледа се и кроз спречавање ерозије, клизишта и забаривања земљишта, а нарочито у спречавању еолске ерозије. Шума је станиште бројним врстама биљака и животиња чији опстанак и развој у значајној мјери зависе од очувања шуме.

Шуме са својом производном, заштитном и рекреативном функцијом, представљају незамјенив природни ресурс. То су и бројним факторима угрожени екосистеми који су од изузетног значаја за очување биљног и животињског свијета и укупно стање животне средине.

Свјетски дан шума (21. март) установљен је како би се нагласила неопходност мудрог управљања шумама и њиховог одрживог коришћења, управо због њихове вишеструке значајне улоге за човјека, и за опстанак Планете у цјелини. Свјетски дан шума се више деценија обиљежава широм свијета. Обиљежавање Свјетског дана шума покренула је Генерална скупштина европске конфедерације пољопривреде још 1971. године, када је Организација UN за храну и пољопривреду – FAO, прихватила ову иницијативу, сматрајући да ће се тиме допринијети јачању увјерења најшире јавности о значају шума и њеној вриједности и улози за човјека – заштитној, производној и рекреативној.

Одрживо газдовање шумама подразумјева управљање и коришћење шума и шумског земљишта на такав начин и у таквом степену, да се очува биодиверзитет, а продуктивност, обнављање, виталност и потенцијал шума да буду на нивоу којим би се задовољиле одговарајуће еколошке, економске и социјалне потребе и данашње и будућих генерација како на локалном тако и на националном нивоу, а да се при томе не угрозе и оштете неки други екосистеми (MCPFE, Helsinki, 1993).

Стратегијом развоја шумарства (2011-2021) дефинисано је 7 принципа развоја сектора шумарства:

1. Интегрално екосистемско планирање мултифункционалности шумских екосистема;
2. Повећање површине шума, производности и квалитета залихе и прираста;

3. Оптимално коришћење укупних потенцијала шумских екосистема у складу са потребама друштва;
4. Усаглашеност, поштивање и примјена домаћег и међународног законодавства;
5. Одрживо коришћење укупних шумских ресурса уз заштиту животне средине и очување биодиверзитета;
6. Очување и побољшање здравственог стања шума;
7. Побољшање квалитета образовања, обуке, информација, ангажовања кадрова и научно-истраживачког рада.

Своју дјелатност на узгоју, заштити, искоришћавању шума и осталих шумских производа, узгоју и заштити дивљачи у додијелим ловиштима, пројектовању и научно-истраживачком раду, ЈПШ "Шуме Републике Српске" остварује у шумама, следећих карактеристика, на основу података из катастра шума који је урађен на дан 31.12.2013. године:

Катастар свеукупних дрвних маса по ширим категоријама шума

Категорија шума	Површина ха	Залиха свеукупне дрвне масе		Просјечни годишњи прираст		Планирана сјеча (просјечна) м ³	Извршена сјеча (у 2013.г.) м ³
		м ³	м ³ /ха	м ³	м ³ /ха		
Високе шуме са природном обновом	464 853	152 781 985	328.67	3 783 509	8.14	2 748 670	2 489 997
Високе деградиране шуме	21 639	3 993 504	184.55	81 520	3.77	39 304	20 171
Шумске културе	54 857	8 264 524	150.66	485 360	8.85	129 199	80 056
Изданачке шуме	179 402	20 952 312	116.79	699 821	3.90	322 125	108 196
Површине подесне за пошумљавање и газдовање	205 975						
Површине неподесне за пошумљавање и газдовање	53 641						
Узурпације	17 839						
Укупно	998 206	185 992 325	258,05	5 050 210	7,01	3 239 298	2 698 420

У свијету по једном становнику долази 0,59 ха шуме, Европи 0,34 ха, БиХ 0,57 ха шуме, док се Република Српска налази у самом врху Европе са 0,70 ха по једном становнику.

Од укупне површине од око 1 милион ха, знатне површине заузимају голети подесне и неподесне за пошумљавање и изданачке шуме (44 %).

Видљиве су огромне огољеле површине (голети), па према томе и огромне су обавезе свих, а посебно нашег Предузећа на њиховом пошумљавању у оним случајевима гдје је то потребно.

Залихе у високим шумама са природном обновом износе 328,67 м³ свеукупне дрвне масе по једном хектару, односно око 229 м³/ ха нето дрвне масе.

Залихе у шумским културама износе 150,66 м³/ха свеукупне дрвне масе, уз напомену да је ова залиха већа јер су у површину узете и културе испод таксационог прага за које немамо залиху.

Залиха у високим деградираним шумама износи 184,55 т³/ха свеукупне дрвне масе, а у изданаџним шумама 116,79 т³/ха свеукупне дрвне масе.

Ситуација у приватним шумама је далеко неповољнија. Основна обиљежја приватног шумског посједа у Републици Српској је уситњеност, постоји око 464.000 парцела са око 250.000 власника.

Отвореност шума и шумског земљишта износи 8,94 km на 1000 ha. У току 2014. године изградило се 40,83 километра шумских камионских путева. Градња нових путева током ратног и поратног периода била је незнатна, а углавном се улагало у поправке и одржавање постојећих путева. Улагања у изградњу и реконструкцију шумских камионских путева заслужују посебну пажњу, не само када је ријеч о државним шумама него и о свим другим шумама и шумским земљиштима Републике Српске. Разлози томе су вишеструки. Због ниске отворености шума, етат се не реализује на цијелој површини шумскопривредних подручја. Ниска отвореност шума има за последицу повећање трошкова транспорта.

Због ниске отворености, отежане су мјере заштите шума, посебно од пожара.

За Републику Српску шуме и поред горе наведених недостатака представљају један од најзначајанијих привредних ресурса који треба да подстиче привредни и рурални развој Републике, обезбјеђује запошљавање и социјалну сигурност становништва.

Статутом ЈПШ "Шуме Републике Српске" одређена је и обавеза редовне контроле и праћења извршења планских задатака. Редовно се мјесечно прати и анализира динамичко извршење планских обавеза у сјечи, привлачењу до камионског пута, отпреми и стање залиха шумских дрвних сортимената, тромјесечно и осталих природних показатеља (узгој, заштита, реализација и др.), а за пола и цијелу планску годину, поред наведених и финансијски ефекти.

Послови, мјере, задаци и активности у 2014. години свих организационих дијелова и Предузећа у цјелини су првенствено усмјерени на чување и заштиту шума, његу и одржавање постојећих шумских култура, нова пошумљавања, унапређење и развој сјеменско-расадничке производње, искоришћавање шума (сјеча, израда, привлачење и реализација шумских дрвних сортимената) у складу са реалним могућностима шумских састојина и одредбама шумско-привредних основа, приоритетна инвестициона улагања, унапређење стања у ловиштима којима газдују шумска газдинства, као и на пружање квалитетнијих и правовремених стручних услуга у газдовању приватним шумама.

Законом о шумама донесеним од стране Скупштине РС („Сл. Гласник РС“ број 75/08 од 15. августа 2008. године), и Измјенама и допунама Закона о шумама („Сл. Гласник РС“ број 60/13 од 18. јула 2013. године), посматрано са правног и економског становишта дефинисано је мјесто и улога ЈПШ „Шуме Републике Српске“ ад Соколац. Чланом 4. став 1. Закона регулисано је да "шумама и шумским земљиштем у својини Републике управља и газдује Министарство пољопривреде, шумарства и водопривреде". Управљање и газдовање шумама и шумским земљиштем у својини Републике је дјелатност од општег интереса.

Законом о измјенама и допунама Закона о шумама је регулисано да „Министарство врши контролу и праћење извршених радова Јавног предузећа шумарства и прави годишњу анализу активности, са оцјеном рада и приједлогом мјера у погледу даљег коришћења шума и шумског земљишта у својини Републике, укључујући и обавезу одржавања“ (члан 31. став 5 Закона о шумама).

Законом је, даље регулисано да дио послова газдовања шумама и шумским земљиштем (коришћење шума и шумског земљишта у својини Републике, укључујући и обавезу одржавања), обавља ЈПШ "Шуме Републике Српске" а.д. Соколац на основу посебног уговора који закључује са Министарством уз претходну сагласност Владе РС.

ЈПШ "Шуме Републике Српске" а.д. Соколац остварује уговорна права на начин који одговара природним законитостима шумског екосистема, као и мјерама које омогућавају његову интегралну заштиту, одрживост биолошке равнотеже и биодиверзитета, а по основу провођења мјера којима се побољшава еколошка, економска и социјална функција шумског екосистема.

Чланом 34. и 35. Закона регулисана су права и обавезе нашег Предузећа као корисника шума, а то су првенствено:

- заштита шума,
- чување шума,
- израда и спровођење планских докумената (израда годишњег плана газдовања, извођачких пројеката),
- производња шумског репродукционог материјала,
- гајење шума,
- коришћење шума и осталих шумских производа,
- изградња и одржавање шумских путева и других објеката,
- унапређење општекорисних функција шума,
- вођење евиденција о шумама,
- обезбјеђење средстава за одржавање и заштиту шума,
- издвајање, уређење и унапређивање стања у постојећим сјемењским објектима,
- чување и одржавање граничних ознака између шума у својини Републике и шума у приватној својини,
- заштита шума од пожара и
- други послови одређени Законом и прописима донесеним на основу Закона.

Предузеће има обавезу очувања и увећања вриједности шума, обезбјеђења услова за развој и остваривање општекорисних функција шума, остварења најбољег економског ефекта, као и усклађивање својих планова и активности са плановима и активностима других корисника природних добара који обављају привредну дјелатност у оквиру истог подручја.

Наше Предузеће, као корисник шума и шумског земљишта је дужно да:

- осигура економску функцију шума обезбјеђењем трајности приноса од дрвета и осталих производа и функција шума,
- повећава учешће шума високог узгојног облика у укупном шумском фонду,
- повећа површине под интензивним засадима ради повећања производње дрвета,
- преводи деградиране шуме у високе шуме уколико то еколошки услови дозвољавају,
- обезбјеђује природни начин обнављања и вјештачко подизање шума у складу са еколошким условима и
- обавља друге послове који доприносе развоју и очувању шума.

ЈПШ "Шуме Републике Српске" а.д. Соколац има право интегралног коришћења шума и шумског земљишта ради стицања добити што подразумева:

- производњу и промет шумских дрвних сортимената,
- производњу и промет шумског репродуктивног материјала,
- сакупљање, производњу и промет осталих шумских производа,
- експлоатацију камена, пијеска и шљунка за своје потребе,
- управљање ловиштима и
- друге дјелатности у вези са интегралним коришћењем шума и шумског земљишта у складу са Законом.

Чланом 28. Закона регулисано је да Јавно предузеће шумарства доноси годишњи план газдовања шумама у својини Републике који мора бити у складу са Шумскопривредним основама.

Стратегија развоја шумарства за период 2011. до 2021. године која представља документ којим се подстиче развој сектора шумарства као дио привредног и руралног развоја ради стварања и одржавања запошљавања, заштите природне околине и шумског наслеђа и обнове оштећених шума, побољшања еколошких, економских и социјалних функција шума, подстицања еколошких вриједности дрвета и осталих шумских производа, обезбјеђења комплементарности дрвне индустрије, чија израда је у надлежности ресорног Министарства, разматрана је и усвојена на 15. сједници НСРС одржаној 22.02.2012. године.

Стратешки и специфични циљеви одрживог развоја шумарства Републике Српске који произилазе из принципа одрживог развоја сектора шумарства су:

1. Управљање шумама засновано на закону, ефикасним и ефективним стандардима одрживог газдовања.
2. Повећање економског доприноса шумарства друштвеном и руралном развоју Републике Српске.
3. Екосистемско газдовање шумама, очување животне средине, заштита природе и биодиверзитета.
4. Одрживи развој шумарског сектора уз оптимално коришћење полифункционалних потенцијала шумских екосистема у складу са потребама и у тим оквирима, развој и унапређивање појединих функција шума и дјелатности.
5. Одрживи развој приватног шумарства и унапређење стања приватних шума.
6. Очување заштитних шума и шума посебних намјена.
7. Узгој, заштита дивљачи и развој ловства и ловног туризма.
8. Брига о развоју дрвне индустрије, ланца и тржишта дрвних производа.
9. Брига о развоју осталих дјелатности везаних за шуме и шумарство.
10. Образовање кадрова за спровођење одрживог управљања сектором и газдовања шумама и развој научно – истраживачког рада.
11. Развој односа са јавности, промоција шумарства и производа шума.
12. Обезбјеђивање финансијских средстава за спровођење Стратегије у циљу повећања доприноса сектора шумарства укупном економском и друштвеном развоју Републике Српске.

У складу са чланом 32. и 33. Закона о шумама ЈПШ "Шуме Републике Српске" а.д. Соколац, је дана 23.11.2009. године, потписало **Уговор о коришћењу шума и шумског земљишта, у својини Републике Српске укључујући обавезу одржавања**, са Министарством уз претходну сагласност Владе. Уговор је закључен на период од педесет (50) година, са могућности његовог продужавања, ограничавања или одузимања права коришћења дијела или свеукупних шумских ресурса, у складу са одредбама овог Уговора и одговарајућих Законских прописа (члан 19. Уговора).

Извјештај о извршењу Производно – финансијског плана за период 01.01 – 31.12.2014. године представља консолидовани збир извјештаја свих организационих дијелова и обухвата следеће сегменте:

1. Сјеменско – расадничка производња,
2. Шумско – узгојни радови,
3. Заштита шума и шумског земљишта,
4. Производња и реализација шумских дрвних сортимената,
5. Стање залиха шумских дрвних сортимената,
6. Преглед остварене реализације по правцима пласмана,
7. Ловство
8. Сертификација шума
9. Уређивање шума и рад Истраживачко-развојног и пројектног центра,
10. Рад Центра за газдовање кршом Требиње,
11. Стање радне снаге,
12. Инвестициона улагања,
13. Финансијски резултат пословања.

1. СЈЕМЕНСКО-РАСАДНИЧКА ПРОИЗВОДЊА

Сјеменско-расадничка производња организована је кроз „Центар за сјеменско-расадничку производњу“ Добој, који у свом саставу има пет расадника (Станови-Добој; Петковача-Брчко; Бишина-Шековићи; Ступине-Невесиње и Горња Пухарска-Приједор), гдје се одвија гро производње садног материјала, док се мањи дио производи у „Центру за газдовање кршом“ Требиње у коме је произведено 16 610 садница, што је 0,2% укупно произведених садница. За извршење плана производње припреме су почеле у јесен 2013. год. када су извршене припреме земљишта за сјетву сјемена и пикирање садница.

У „Центру за сјеменско – расадничку производњу“ Добој закључно са 31.12.2014. године, а у складу са планом сјетве шумског и хортикултурног садног материјала за 2014. годину, извршена је сјетва сјемена шумског и хортикултурног садног материјала на површини од 8,93 ха или 81 % од укупне планиране површине (11,09 ха).

Укупно је посијано 1.740,33 kg сјемена или 54 % у односу на целокупну планирану количину сјемена (3.204,42 kg). Такође, осим сјетве извршено је и побадање резница тополе у количини од 15.000 комада што представља 75 % планиране количине (20.000 ком). Изградњом сјеменског центра обезбједили су се услови за дугорочну и стабилну производњу сјемена и садног материјала шумског дрвећа, воћкарица, хортикултурних врста и медоносних врста. Подизање сјеменског центра у Добоју представља савремен корак према развијеном шумарству Европске уније, као и основу на коју се могу надограђивати модерни системи и технологије осталих области савременог шумарства.

Укупна производња садног материјала у „Центру за сјеменско – расадничку производњу“ Добој закључно са 31.12.2014.год, износи 8.469.809 комада или 99,8% од 8.486.419 укупно произведених садница на нивоу ЈПШ „Шуме РС“ .

У следећој табели дати су подаци о количинама произведеног шумског и хортикултурног садног материјала:

Тип садног материјала	Катег. садног материјала	План. произв. (ком)	Оствар.произв. (ком)	Индекс (4:3x100)
1	2	3	4	5
Шумски	Сјемениште четинара	8 528 840	6 273 029	74
	Сјемениште лишћара	1 573 390	1 129 273	72
	Пикириште четинара	480 000	925 880	193
	Пикириште лишћара		8 681	
	Укупно	10 582 230	8 336 873	79
Хортикултурни	Сјемениште	40 300	135	0
	Ожилиште	35 000	35 850	102
	Пикириште	55 000	66 732	121
	Растилиште	41 900	46 829	112
	Укупно	172 200	149 546	87
СВЕУКУПНО		10 754 430	8 486 419	79

Учешће производње контејнерског садног материјала у укупној производњи

- Класична производња 7.690.500комада (90,6 %)
- Контејнерска производња 795.919комада (9,4 %)

УКУПНО : 8.486.419 комада (100 %)

Извјештај о извршењу производно-финансијског плана за 2014. годину

Реализација садног материјала је извршена са 1 836 673 комада садница или са 57% од планиране количине, док је у односу на прошлу годину извршена са 87%. Посматрано по појединим категоријама садног материјала, структура реализованог садног материјала је следећа:

Категорије садног материјала	План реализације 2014 (ком)	Извршење реализације 2013 (ком)	Извршење реализације 2014 (ком)	Индекс извршења 4/3 (%)	Индекс извршења 4/2 (%)
1	2	3	4	5	6
Сјемениште четинара	1 489 140	815 764	549 475	37	67
Пикириште четинара	778 620	783 129	883 209	113	113
УКУПНО ЧЕТИНАРИ	2 267 760	1 598 893	1 432 684	63	90
Сјемениште лишћара	918 520	488 748	381 954	42	78
Пикириште лишћара		40	7 750		19 375
УКУПНО ЛИШЋАРИ	918 520	488 788	389 704	42	80
ШУМСКИ	3 186 350	2 087 681	1 822 388	57	87
ХОРТИКУЛТУРНИ	34 000	19 594	14 285	42	73
СВЕУКУПНО	3 220 350	2 107 275	1 836 673	57	87

Шумска газдинства која су највећи купац садног материјала (90% од укупне реализације), преузела су за 15% мање садног материјала у односу на претходну годину из разлога неизвршења радова у проширеној репродукцији због недодјелених средстава проширене репродукције.

КУПЦИ	РЕАЛИЗАЦИЈА 2013.год (ком)	РЕАЛИЗАЦИЈА 2014.год (ком)	Индекс 2014/2013(%)
ОРГАНИЗАЦИОНИ ДИЈЕЛОВИ ЈПШ	1 940 647	1 656 420	86
ФИЗИЧКА ЛИЦА (малопродаја)	26 993	31 157	115
ОСТАЛИ (друга правна лица)	139 635	149 096	107
УКУПНО	2 107 275	1 836 673	87

У структури садног материјала који су преузела ШГ, у односу на структуру преузетог садног материјала у претходној години за исти временски период, значајније учешће узимају школоване саднице, које су уједно и скупљи садни материјал, те је на основу тога у односу на претходну годину остварен мањи приход од само 2%, иако је количински испоручено 14 % мање садница.

У категорији „Остали“ сврстана су друга правна лица, реализација по пројектима и извоз садног материјала и ова категорија биљежи повећање у односу на претходну годину (7%). Вриједносно посматрано, категорија „Остали“ је већа у односу за исти временски период у прошлој години за 7%, а у структури реализованог садног материјала веће учешће узима хортикултурни садни материјал чија је јединична цијена веће у односу на шумски садни материјал.

Реализација у малопродаји физичким лицима већа је за 15% у односу на претходну годину. Вриједносно посматрано, реализација физичким лицима је мања за 16% што указује да у структури реализованог садног материјала значајније учешће јефтинијег хортикултурног садног материјала и садног материјала из сјеменишта.

2. ШУМСКО - УЗГОЈНИ РАДОВИ

Шумскоузгојни радови у простој репродукцији извршавани су у складу са планом:

- Припрема земљишта за природно подмлађивање је планирана на површини 1.974 ha, а остварена је на површини 2.114 ha (107%)
- Пошумљавање садњом садница је планирано на површини од 229 ha, а пошумљено је 205 ha или 90%.
- Попуњавање култура насталих садњом и сјетвом извршено је са 95%.

Улагања у шумско-узгојне радове просте репродукције извршена су са 97% у односу на план.

Када су у питању радови који се финансирају из проширене репродукције односно улагања у високе деградиране шуме, изданачке шуме и голети способне за пошумљавање, обим ових радова није задовољавајући, извршено је свега 32 % од планираних улагања. Разлог неизвршења ових радова је недостатак потребних финансијских средстава која су прикупљена по основу издвајања средстава за унапређење шума (надокнада за унапређивање општекорисних функција шума) по Закону о шумама чланови 87. 88. и 91.

Предузеће је из тих разлога укупна улагања од 1.760.739 KM у проширену репродукцију финансирало из властитих извора (1.735.739) и неутрошених, а одобрених средстава проширене репродукције за 2012. годину у укупном износу од 25.000 KM. Властита средства шумских газдинстава инвестирана су у проширену репродукцију шума само у оним газдинствима која су била ликвидна и која су имала друге изворе финансирања (проста репродукција, добит итд.).

Од укупно 476 ha пошумљених површина 205 ha се односи на просту, а 271 ha на проширену репродукцију. Засађено је укупно 1.591.426 садница од планираних 3.253.933 садница или 49%.

Укупна вриједност шумскоузгојних радова је 7.210.834 KM. Вриједност улагања у шумско-узгојне радове у 2014. години је за 8 индексних поена мања у односу на ниво улагања у 2013. години (или сса 586.000 KM).

Обим и вриједност шумско-узгојних радова у поређењу са планом и претходном годином се види из следеће табеле:

Р.Б.	Фаза рада	Јед. мјере	Планирано 2014.			Извршено 2013.			Извршено 2014.			% извршења					
			Проста репр. шума	Прош. репр. шума	Укупно	Проста репр. шума	Прош. репр. шума	Укупно	Проста репр. шума	Прош. репр. шума	Укупно	7/1	8/2	9/3	7/4	8/5	9/6
			1	2	3	4	5	6	7	8	9	10	11	12	13	14	15
1	Припрема земљишта за природно подмлађивање	ha	1 974		1 974	1 737		1 737	2 114		2 114	107		107			122
2	Пошумљавање садњом садница	ha	229	710	939	240	302	542	205	271	476	90	38	51	85	90	88
3	Пошумљавање сјетвом сјемена	ha			0			0			0						
4	Попуњавање култура насталих садњом и сјетвом	ha	106	344	450	132	119	251	100	102	202	95	30	45	76	85	81
5	Прашење и окопавање	ha	95	85	179	133	8	141	95	41	136	100	49	76	71	521	97
6	Чишћење од корова и непожељних врста	ha	566	816	1 382	499	332	830	429	252	681	76	31	49	86	76	82
7	Прореди у културама	ha	1 018	100	1 118	1 447	1	1 448	982		982	96	0	88	68	0	68
8	Њега природног подмлатка	ha	5 509		5 509	6 005		6 005	5 398		5 398	98		98	90		90
9	Мелiorација изданаких шума	ha		2 818	2 818		2 548	2 548		1 622	1 622		58	58		64	64
10	Планирана количина садница у 000	ком	784	2 470	3 254	869	1 014	1 884	713	879	1 591	91	36	49	82	87	84
11	Вриједност радова (у хиљадама)	КМ	5 648	5 425	11 073	5 787	2 010	7 796	5 450	1 761	7 211	97	32	65	94	88	92

3. ЗАШТИТА ШУМА И ШУМСКОГ ЗЕМЉИШТА

Значај чувања и заштите шума и шумског земљишта није потребно посебно истицати. Поред привредног и економског значаја, далеко је већи значај који шуме пружају кроз своје општекорисне функције, а које се огледају у утицају шума на остваривање повољног режима вода, спречавање ерозије земљишта, повећање квалитета питке воде, производњу кисеоника, стварање повољних услова за туризам, рекреацију и друге користи.

Због тога послови на заштити шума од бесправних сјеча и бесправног присвајања шума и шумског земљишта, од пожара, биљних болести, штетних инсеката и од штетног дјеловања дивљачи и стоке, заслужују посебну пажњу и траже сталну мобилност и одговорност у њиховом извршавању.

Трошкови заштите шума у 2014. години у Јавном предузећу шумарства "Шуме Републике Српске" износили су укупно 11.290.213 КМ. По структури тај износ чине следећи трошкови:

Чување шума (чуварска служба)	9 191 294 КМ
Заштита шума и објеката од пожара	73 436 КМ
Заштита шума од инсеката	1 200 996 КМ
Заштита шума од биљних болести	15 312 КМ
Заштита дивљачи и ловних објеката	695 735 КМ
Заштита шума од елементарних непогода	97 225 КМ
Остали видови заштите	16 217 КМ
Укупно	11 290 213 КМ

Шумске штете

У току 2014. године поднешено је укупно 3 348 пријава за шумске штете, од тога 38 % кривичних и 62 % прекршајних пријава.

Причињене штете у 2014. години су за 17 % веће од штета причињених у претходној години (30% посматрано финансијски). Од укупно причињених штета на 73 % су поднесене пријаве.

И даље је веома мали број ријешених пријава, тако да је проценат наплаћених штета у односу на оне за које су поднесене пријаве свега 2,0 %. Бесправне штете представљају велики проблем Јавном предузећу, то се посебно односи на ШГ Јахорина у коме је евидентирано 6 918 м³ шумске штете што чини 35 % укупно евидентираних штета у Предузећу. Поред овог газдинства штете су изражене у већем обиму и у следећим газдинствима: ШГ Добој 2 137 м³, ШГ Романија 1 590, ШГ Бања Лука 1 459 м³, ШГ Бирач 1 302 м³, ШГ Приједор 1 242 м³ и ШГ Борја 1 232 м³.

Година	Укупна евидентирана штета		Пријаве - текуће године								
			Поднесено				У поступку		Ријешено		Наплаћено
	м ³	КМ	Број		Величина штете		Кривичне пријаве	Прекршајна пријава	Кривична пријава	Прекршајна пријава	
			Кривична пријава	Прекршајна пријава	м ³	КМ					КМ
2	3	4	5	6	7	8	9	10	11	12	
2013.	16 809	2 256 157	1 091	1 717	11 779	1 640 392	993	1 305	98	412	54 394
2014.	19 658	2 927 166	1 262	2 077	14 384	2 143 764	1 022	1 770	240	307	43 537
Индекс 14/13	117	130	116	121	122	131	103	136	245	75	80

Из горе наведених података видљиво је да је заштита шума од бесправних сјеча и даље велики проблем ЈПШ, тако да се намеће општи закључак да се овом сегменту заштите шума треба посветити још већа пажња. За ублажавање ових негативних појава интензивирана је сарадња са институцијама система (МУП, тужилаштво, суд) како би се убрзало рјешавање пријава за шумске штете.

Овом приликом морамо маркирати као највеће жариште бесправних сјеча у последњем десетогодишњем периоду подручје којима газдују ШГ Јахорина и ШГ Романија. Све мјере које су у прошлости предузимане очигледно нису у потпуности зауставиле ову негативну активност, те и овим путем апострофирамо да је за сузбијање ових негативности потребно појачати активности **свих радника у овим газдинствима, радника ЦББ Источно Сарајево и надлежних судских институција на овом подручју**. За неажурност надлежних судова требало би се обратити и надлежним надређеним судским органима (Високо судско и тужилачко вијеће). Ово наводимо из разлога што се сви суспендовани радници након судских процеса враћају у Предузеће без било каквих посљедица иако су окривљени за милионске проневијере. Све ово утиче на индолентност осталих радника ових шумских газдинстава, као и на још већу бесправну сјечу ШДС.

Све ово захтјева да се у контексту заштите од бесправних сјеча, бесправног присвајања готових шумских дрвних сортимената и бесправног промета шумских дрвних сортимената у шумским газдинствима предузимају конкретније мјере заштите у сарадњи са МУП-ом и шумарском инспекцијом, а са нивоа ЈПШ "Шуме Републике Српске" путем појачаних контрола промета, како би се смањио удар на шуме и такве штете свеле на најмању мјеру.

За успјешније обављање послова заштите шума од бесправних сјеча и крађа шумских дрвних сортимената веома су значајне Измјене и допуне Закона о прекршајима Републике Српске (Сл. гласник РС- 29/10 од 09.04.2010. године), којима је враћен легитимитет чуварској служби Предузећа да подноси прекршајне пријаве за бесправну сјечу и крађу, што је дотад било искључиво право инспекцијских органа.

Поплаве

У мају мјесецу 2014. године поплавни талас који је задесио комплетан регион и имао размјере природне катастрофе погодио је и сјеверне крајеве Републике Српске. Највеће штете забиљежене су у општинама: Добој, Шамац, Бијељина, Бања Лука, Шековићи, Лопаре, Приједор и друге општине. Како се готово пола Републике Српске налази под шумом и шумским земљиштем јасно је и да су ове поплаве проузроковале и штете у нашем Предузећу. Ту се прије свега мисли на оштећења шумских комуникација, одношење ШДС, уништење садног материјала, оштећења објеката који су у власништву Предузећа и бројне друге. Прелиминарни подаци причињене штете на нивоу Предузећа су следећи :

Штете на шумском земљишту	574 000 КМ
Шумска механизација и опрема	20 000 КМ
Уништене зграде, складишта и други објекти	636 400 КМ
Путеви мостови и друга инфраструктура	3 829 639 КМ
Штете на готовим производима	51 731 КМ
Штете у расадницима	299 834 КМ
СВЕГА	5 411 699 КМ

Заштита шума од поткорњака

Заштита шума од биљних болести и штеточина врши се у складу са законским прописима и годишњим Планом рада.

Заштита шума од поткорњака базира се на :

- успостављању шумског реда,
- контроли здравственог стања састојина гдје су видљиви симптоми напада,
- санитарним сјечама,
- контроли угрожених састојина помоћу феромонских клопки.
- мониторингу здравственог стања састојина

Мониторинг здравственог стања шумских састојина по питању пренамножења поткорњака се врши помоћу феромонских препарата. Укупно су постављене 3 049 клопке у шумским газдинствима од чега је највише екотрапових, поред којих се још употребљавају тајсон и цјевасте клопке. Највећи број клопки је са феромонским препаратима за смрчу 2 904 (клопке), за јелу 82 и за борове 63. Феромонски препарати за јелу и бор су у почетним фазама примјене док је мониторинг здравственог стања смрчевих састојина путем феромона у примјени већ петнаестак година. Као и ранијих година највећи број клопки је постављен у шумском газдинствима „Горица“ Шипово и „Височник“ Хан Пијесак. Са становишта опасности од пренамножења поткорњака, додатну опасност је представљало повећање залиха шумских дрвних сортимената због проблема пласмана, тако да је Управа предузећа дала одговарајућа упутства шумским газдинствима у циљу прилагођавања производње могућностима продаје шумских дрвних сортимената на тржишту.

И поред обилних кишних падавина у периоду ројења поткорњака које директно утичу на смањење њиховог броја, то се није десило тј. број ухваћених инсеката је цца. 13 милиона и већи је у односу на прошлу годину за 54% што нам недвосмислено указује на градацију ове штеточине. Видно је да су шумске састојине четинара у доброј мјери девитализоване и да је крајње вријеме да се почну примјењивати ригорозније мјере на санацији случајних ужитака. **Мјеста на којима се уоче појаве сушења је потребно у текућој години санирати кроз сјече случајних ужитака, са напоменом да је на жаришту поред фенотипски нападнутих стабала у језгру потребно извршити и сјечу следећег прстена 5-10 метра условно здравих стабала, јер је из искуства познато да су се у њима већ настанили поткорњаци. Ово наводимо из разлога садашње законске уредбе важећег правилника о успостављању шумског реда, гдје се под случајним ужитком сматрају само фенотипски сува стабла. Као једна од мјера за превазилажење овог проблема би могло бити увођење обавезног корања четинарских стабала (бар у љетном периоду). Појава сушења стабала јеле је новина у односу на предходне године и њен разлог би могло да буде превелико отварање склопа тих састојина те је у наредном периоду потребно обратити пажњу на дознаку стабала у тим састојинама.**

Заштита од губара

Губар (*Lymantria dispar* L) је аутохтона најопаснија полифагна штеточина наших шума и воћњака. На простору Балканског полуострва има оптималне животне услове, због чега се популација губара повремено јавља у великом броју, односно настају периоди градације или велике бројности.

Контрола бројности губара рађена је на сталним огледним плохама а у складу с „Упутством о контроли бројности губара“, које је донио Шумарски факултет у Бањој Луци. Упутством о контроли бројности губара прописано је да се бројност популације утврђује на сталним огледним површинама (сваке године на истим површинама) величине 25 x 25 m, бројањем јајних легала. Добијена нумеричка бројност губара на огледним плохама се рачунским путем рачуна на цијелу површину. На бази броја јајних легала по хектару дефинисани су интензитети напада: слаб напад од 0 - 10, средњи напад од 11-100, јак од 101-500 легала и врло јак преко 500 легала.

Иако је и прошле године вршено авиотретирање били смо приморани и ове године да га вршимо. Авио-третирање губара биолошким инсектицидом FORAY 48-B извршено је почетком маја (од 1 до 12) на подручјима којима газдују шумска газдинства: Врбања (4 270 ha), Градишка (3 666 ha) и Бања Лука (2 064 ha), укупно је третирана површина од 10.000 ha. У осталим шумским газдинствима код којих је интензитет напада губара мањи и није захтјевао третирање ове

штеточине из ваздуха настављено је са механичким мјерама заштите, док је у свим осталим газдинствима провођен интензиван мониторинг контролних плоха.

На основу извјештаја Министарство пољопривреде, шумарства и водопривреде РС од 04.12.2014. године можемо констатовати да је популација губара у Републици Српској у државним и у приватним шумама **у латенци**. Само три организациона дијела у државним шумама су евидентирала присуство јајних легала губара на сталним огледним плохама. Јајна легла нису евидентирана ни у приватним шумама. Евидентиран је слаб интезитет напада у сљедећим шумским газдинствима и то: „Градишка“ на површини од 286,97 хектара, „Добој“ ШУ „Дервента“ на површини од 102,81 хектара и „Бирач“ ШУ „Милићи“ на површини од 713,76 хектара (на површини од 713,76 хектара укупно евидентирано 79 јајних легала). На нивоу Предузећа јајна легла губара се евидентирана на укупној површини од 1103,54 хектара. На евидентираним површини механичким путем биће скинута и уништена јајна легла губара.

Шумски пожари

Пожари представљају велику опасност за шуме и шумске културе посебно на подручју херцеговачког крша и шумскопривредних подручја са више топлих дана и мање падавина у току љетног периода.

Ако имамо у виду да је 2014. година била са екстремним количинама падавина онда не треба да чуди да су штете проузроковане пожарима минималне, те су мање и од претходне 2013. године, када су такође временске прилике погодиле малом броју шумских пожара.

У 2014. години су евидентирана 83 шумска пожара, што је 12% мање у односу на 2013. годину, док је површина захваћена пожаром за 2% већа него прошле године и износи 428 ha. Са аспекта противпожарне заштите повољна околност је да су сви пожари приземни, тако да су материјалне штете много мање него што би биле да је било веће учешће високих пожара. На укупно опожареној површини физиолошки је оштећено 1 658 m³, док је према извјештајима из организационих дијелова евидентирана тотално уништена дрвна маса у количини од 362 m³.

У току године поднесено је 5 пријава за изазване пожаре, од којих ниједна није ријешена, што је негативна појава која се понавља од раније да се за мали број пожара евидентира кривац, а да се касније у правосудним институцијама и тако мали број окривљених лица споро процесуирају.

И даље је главни узрок шумских пожара антропогене природе (у претходној години пожари су највећим дијелом иницирани чишћењем и спаљивањем отпада са приватних имања, одакле се ватра ширила на шумска подручја), што само по себи свједочи да је свијест грађана по питању опасности и штетног дјеловања шумских пожара и даље на ниском нивоу. Да би дошло до смањења ове елементарне непогоде у будућности, потребно је да шира друштвена заједница предузме како превентивне, тако и репресивне мјере на елиминисању ове опасности.

Година	Број пожара	Површина шума захв. пожаром	Физиол. оштећена др. маса	Тотално уништена др. маса	Директна штета	Трошкови гашења пожара	Број пријава у текућој години
		ha	m ³	m ³	KM	KM	
2013.	94	422	2 040	740	286 973	48 199	11
2014.	83	428	1 658	362	153 267	20 390	5
Индекс 14/13	88	101	81	49	53	42	45

4. ПРОИЗВОДЊА И РЕАЛИЗАЦИЈА ШУМСКИХ ДРВНИХ СОРТИМЕНАТА

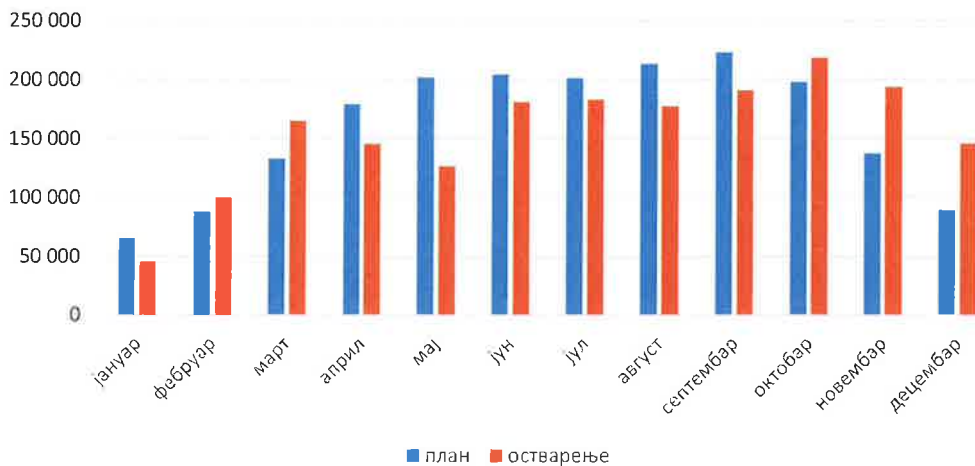
Производња шумских дрвних сортимената је најважнији дио наше дјелатности са економског и организационог становишта, без које нема претпоставки за било каква улагања у остале дјелатности, испуњавање обавеза по основу Закона о шумама, односно биолошку репродукцију, уређење и унапређење шума, заштиту шума, инвестициона улагања и сва друга улагања која захтијевају одређена финансијска средства.

Јавно предузеће шумарства „Шуме Републике Српске“ је у 2014. години извршило сјечу у обиму 1,91 милиона м³ шумских дрвних сортимената, а реализацију у обиму 1,87 милиона м³ шумских дрвних сортимената.

Фаза рада	Извршење 2013.г.	План 2014.г.	Извршење 2014.г.	% извршења	
	м ³			4/2	4/3
1	2	3	4	5	6
Сјеча и израда	1 882 138	1 925 583	1 907 774	101	99
Привлачење	1 775 871	1 821 884	1 760 355	100	97
Реализација	1 852 203	1 932 197	1 872 527	101	97

Сјеча је у 2014. години извршена са **99%** од планиране, извоз и отпрема са **97%**, док је у односу на прошлу годину извоз извршен у истом обиму, док су сјеча и отпрема ШДС веће за 1 индексни поен. Извршење отпреме на мјесечном нивоу поређено са планом дато је у наредном графичком приказу:

Извршење отпреме по мјесецима (м³)



Процент од 97% за извршење отпреме је задовољавајући проценат извршења.

Октобар је мјесец са најбољим извршењем плана у 2014. години. Највећа отпрема ШДС у 2014. години је извршена у октобру са 218 хиљада м³, поред септембра са 190 хиљада м³ и новембра са 193 хиљада м³.

- Сјеча и израда шумских дрвних сортимената је остварена са 99 % у односу на план, с тим да је сјеча четинара остварена са 109%, а сјеча лишћара са 92 %.

- Планирано учешће трупаца четинара у укупним четинарима у реализацији је 70,37 %, а остварено 67,60%. Учешће трупаца букве и храста у укупним лишћарима је 36,35 %, и веће је од планом предвиђеног за 2,72 %.

Као и ранијих година већина производње се обавља у високим шумама са природном обновом и то 94,2% укупне производње. Од укупне производње 87 % шумских дрвних сортимената је из редовне сјече, а 13 % од ванредних сјеча (тај однос у 2013. години је био 90% : 10%). Шумски дрвни сортименти из редовне сјече су 95 % из високих шума са природном обновом, а остатак из осталих категорија шума, док код ванредних сјеча 87,9 % је из високих шума са природном обновом, 0,5 % из високих деградираних шума, 5,5 % из шумских култура и 6,1 % из изданачких шума. Укупна нето маса добијена од ванредних сјеча је 238 823 m³, од тога 68 % шдс четинара и 32 % шдс лишћара.

Просјечне цијене сјече и привлачења за 2014. годину су 32,46 KM/m³ властитим средствима рада, док је за исти период прошле године просјечна цијена износила 36,72KM/m³. Трошкови властите механизације у односу на 2013. годину су мањи за 4,26,KM/m³, на основу смањења просјечне цијене сјече и привлачења смањени су трошкови у Предузећу за 1.209.458 KM на радове извршене сопственом механизацијом.

Поред тога, просјечне цијене сјече и извоза извођача радова су 28,11 KM/m³ у односу на 2013. годину смањене су за 0,73KM/m³, чиме је извршена уштеда од 1.060.470 KM у односу на прошлу годину.

На основу напријед наведеног види се да су трошкови извођења радова у шумарству у 2014.години, у односу на 2013. годину, мањи за 2.269.928 милиона KM.

И поред несумњиво повољних показатеља потребно је и даље радити на повећању продуктивности властите радне снаге јер је и даље цијена сјече и извоза са властитим средствима већа за 4,35 KM/m³ у односу на извођаче радова. Само по том основу Предузеће је имало веће трошкове у 2014. години 1.700.184 KM.

5. СТАЊЕ ЗАЛИХА ШУМСКИХ ДРВНИХ СОРТИМЕНАТА

Укупне залихе поређене са последњих пет година су приказане у следећој табели:

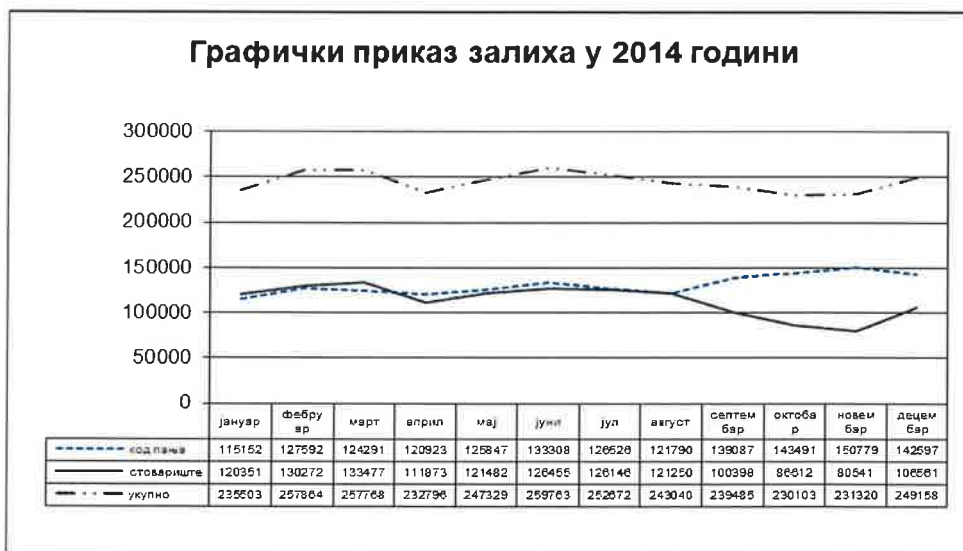
Налазе се	Стање залиха на дан 31.12.					%			
	2010.г.	2011.г.	2012.г.	2013.г.	2014.г.	6/2	6/3	6/4	6/5
1	2	3	4	5	6	7	8	9	8
Код пања	155 388	83 531	114 512	107 937	142 597	92	171	125	132
Камионски пут	49 817	59 910	59 592	102 828	104 919	211	175	176	102
Центр. стовариште	6 638	5 879	6 669	2 804	1 642	25	28	25	59
Укупно:	211 843	149 319	180 773	213 570	249 158	118	167	138	117

Залихе су веће од оптималних (коэффициент 1,6), у поређењу са залихама у претходне четири године овогодишње су највеће на шта су индиректно утицали повољни временски услови на крају године, те су сјеча и извоз извршавани у већем обиму него претходних година, а отпрема дрвних сортимената је била нешто мања као и ранијих година. Мања отпрема је била пракса и претходних година, јер дрвопрерађивачи вјероватно у току јесени формирају нешто већу залиху ШДС. Само у децембру мјесецу залихе ШДС су повећане за 17 838 m³. У току 2014. године залихе су повећане за 35 588 m³ (или 17 индексних поена). Сортиментна структура залиха не одражава структуру производње, тако да трупци четинара и лишћара у укупној производњи чине 49 % (трупци

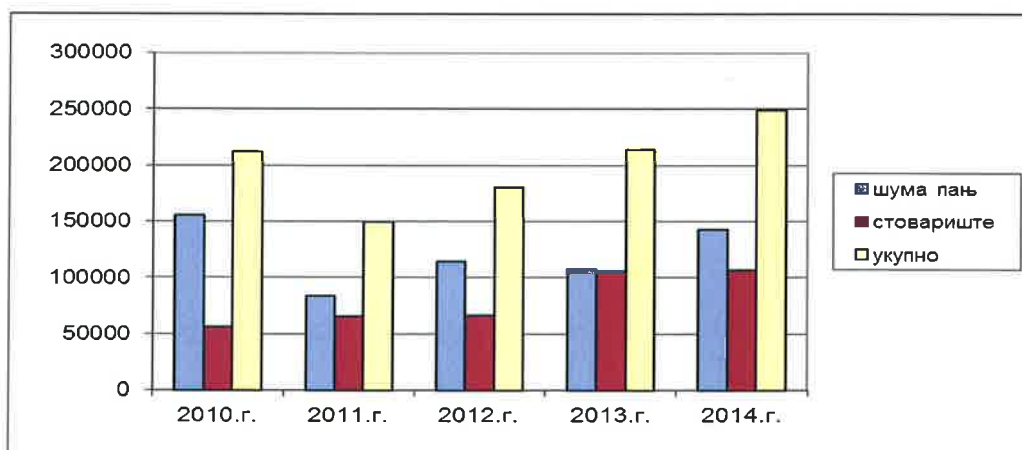
четинара 67 %, трупци лишћара 32 %), док у залихама учествују са 36 % (трупци четинара у укупним четинарима 57 %, трупци лишћара у укупним лишћарима 18 %).

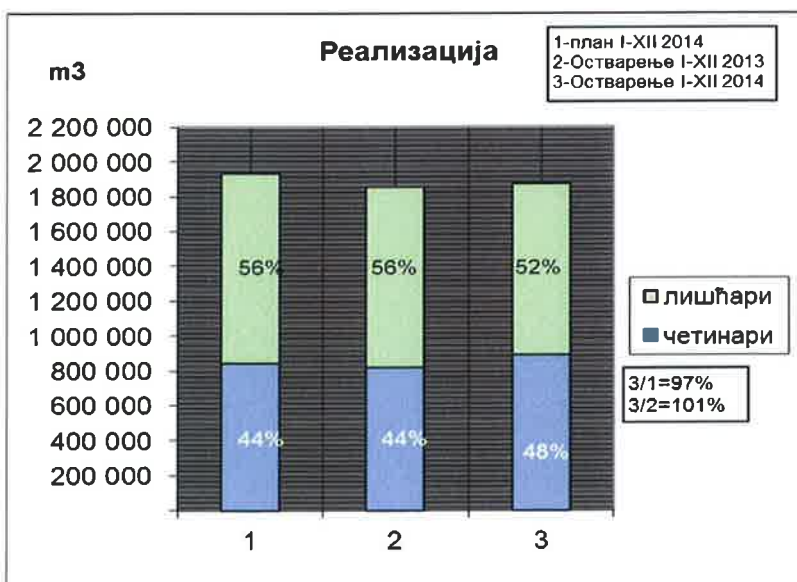
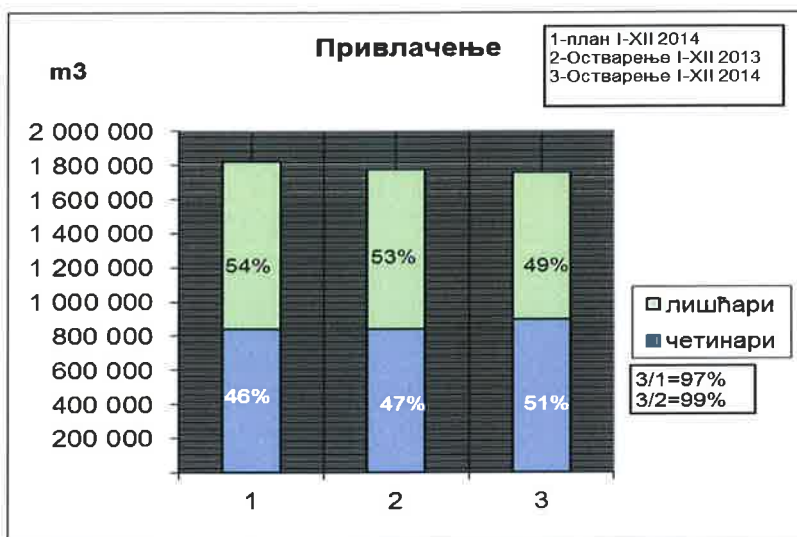
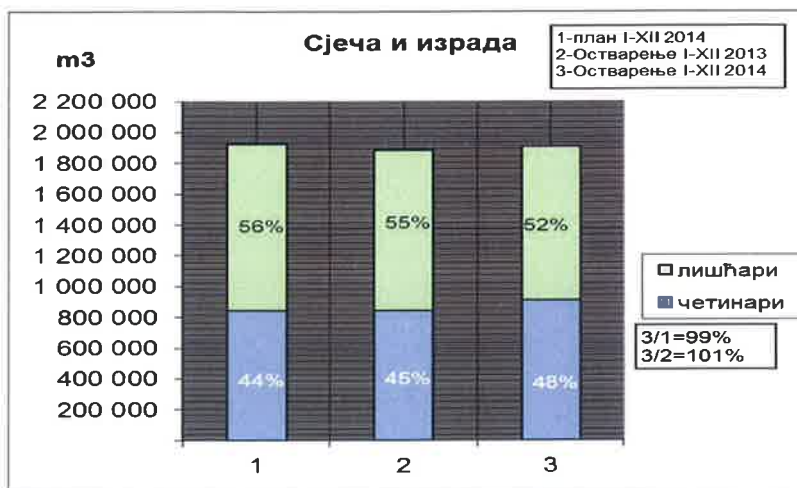
Огрев у укупној производњи шдс учествује са 31%, а у залихама са 10 индексних поена више. Диспропорција квалитетне структуре шдс у производњи са једне стране и у залихама са друге стране, условљена је технолошким процесом рада (мање вриједни сортименти по правилу се извозе и реализују у завршној фази радова) и већом потражњом на тржишту за вриједнијим шумским дрвним сортиментима, првенствено трупцима. Ова појава се може сматрати и позитивном ако се узме у обзир да се мањим задржавањем вриједнијих ШДС смањује и могућност њиховог декласирања у смислу квалитета.

Структура залиха по мјесту је нешто неповољнија у односу на претходну годину, што се најбоље види на графикону залиха 2010-2014, те тако сада залихе код пања у укупним залихама партиципирају са 57% што је више за 6 индексних поена у односу на претходну годину. У графикону залиха у 2014. години видљиво је повећање залиха ШДС у периоду мај, јун и јул, које је узроковано екстремним поплавама које су задесиле Републику Српску.



Стање залиха 2010-2014 по складиштима





УПОРЕДНИ ПОКАЗАТЕЉИ СТАЊА ЗАЛИХЕ У ОДНОСУ НА ЈЕДНОМЈЕСЕЧНУ ПЛАНИРАНУ ПРОИЗВОДЊУ

01.01.2014.- 31.12.2014.

Шумско газдинство	Сјеча Планирано 01.01.14-31.12.14.	1-мјес. произ. Планирано 01.01.14-31.12.14.	Залиха 01.01.2014.	Залиха 31.12.2014.	Коефицијент у односу на 1- мјес. план. произ.	
					01.01.2014.	31.12.2014.
"Бања Лука"	89 875	7 490	7 608	11 595	1,0	1,5
"Оштрељ "	77 970	6 498	7 908	11 481	1,2	1,8
"Клековача-Потоци"	43 651	3 638	2 353	4 155	0,6	1,1
"Панос"	52 848	4 404	7 063	7 960	1,6	1,8
"Бирач"	88 141	7 345	17 927	10 544	2,4	1,4
"Градишка"	147 811	12 318	27 942	29 926	2,3	2,4
"Добој"	51 893	4 324	681	1 886	0,2	0,4
"Зеленгора"	34 231	2 853	4 718	3 985	1,7	1,4
"Трескавица"	25 709	2 142	475	1 405	0,2	0,7
"Чемерница"	53 115	4 426	3 411	6 946	0,8	1,6
"Врбања"	89 808	7 484	6 353	7 202	0,8	1,0
"Мајевица"	15 844	1 320	1 598	1 204	1,2	0,9
"Лисина"	61 402	5 117	6 534	9 792	1,3	1,9
"Ботин"	36 916	3 076	9 078	3 068	3,0	1,0
"Јахорина"	72 079	6 007	9 052	7 797	1,5	1,3
"Приједор"	128 575	10 715	15 628	26 809	1,5	2,5
"Рибник"	120 197	10 016	15 525	18 310	1,5	1,8
"Сјемећ"	68 804	5 734	3 841	7 973	0,7	1,4
"Романија"	115 207	9 601	13 458	22 982	1,4	2,4
"Дрина"	66 649	5 554	5 478	7 159	1,0	1,3
"Маглић"	87 404	7 284	11 030	9 489	1,5	1,3
"Борја"	123 785	10 315	3 452	3 084	0,3	0,3
"Височник"	109 821	9 152	6 499	7 351	0,7	0,8
"Вучевица"	57 677	4 806	14 890	14 048	3,1	2,9
"Горица"	105 521	8 793	11 069	13 006	1,3	1,5
Цент.за.г.кршом	650	54	0	0	0,0	0,0
УКУПНО	1 925 583	160 465	213 570	249 158	1,3	1,6

Упоредни показатељи реализације шумских дрвних сортимената

С о р т и м е н т	Остварено 2013.г.					План за 2014.г.					Остварено 01.01.-31.12.2014.г.					
	Количина м ³	Цијена КМ	Вриједност КМ	Сорт. структ.	% обл..	Количина м ³	Цијена КМ	Вриједност КМ	Сорт. структ.	% обл..	Количина м ³	Цијена КМ	Вриједност КМ	Сорт. структ.	% обл..	
ЧЕТИНАРИ	за фурнир	1 096	220,59	241 712		3 293	189,77	624 946		0,56	1 466	209,01	306 334		0,24	
	за љуштење	605	183,68	111 194		0		0		0,00	188	175,01	32 884		0,03	
	за резање	I кв. класе	195 375	143,44	28 024 817	35,08	170 155	139,47	23 732 290		28,82	196 012	144,03	28 230 710		32,68
		II кв. класе	175 888	115,58	20 329 719	31,58	271 367	116,37	31 579 320		45,96	187 514	116,21	21 791 047		31,26
		III кв. класе	183 979	95,01	17 480 264	33,03	145 686	97,53	14 208 850		24,67	214 612	95,49	20 492 950		35,78
	Укупно	556 942	118,84	66 187 706	68,49	590 502	118,79	70 145 406	70,37		599 791	118,13	70 853 925	67,60		
	ТТ стубови	2 305	143,96	331 893	0,28	16 596	132,48	2 198 705	1,98		2 230	143,49	320 000	0,25		
	Рудно дрво	55 145	72,00	3 970 341	6,78	71 735	72,00	5 164 922	8,55		51 232	72,00	3 688 705	5,77		
	Остала обловина	0		0	0,00	3 964	44,00	174 409	0,47		0		0	0,00		
	Целулозно дрво	198 793	47,86	9 514 139	24,45	156 318	46,18	7 218 743	18,63		234 000	47,93	11 216 339	26,37		
Свеукупно:	813 186	98,38	80 004 079	100	839 115	101,18	84 902 185	100		887 254	97,02	86 078 969	100			
ЛИШТАРИ	за фурнир	887	360,43	319 786		4 081	270,65	1 104 436		1,35	1 022	283,90	290 013		0,36	
	за љуштење	5 806	259,44	1 506 377		10 216	182,00	1 859 388		3,37	6 543	199,96	1 308 268		2,28	
	за резање	I кв. класе	111 282	123,72	13 768 110	35,75	61 520	117,00	7 197 831		20,31	95 298	123,56	11 774 891		33,18
		II кв. класе	96 294	92,57	8 914 069	30,93	92 487	90,00	8 323 785		30,54	90 088	92,60	8 341 998		31,37
		III кв. класе	97 050	69,67	6 761 763	31,17	134 581	68,00	9 151 499		44,43	94 233	69,76	6 573 657		32,81
	Укупно	311 319	100,44	31 270 105	33,62	302 884	91,25	27 636 939	30,67		287 183	98,50	28 288 827	32,93		
	за фурнир	103	463,46	47 611		347	450,60	156 330		1,19	67	461,74	30 794		0,22	
	F2	885	373,14	330 254		815	370,76	302 268		2,79	911	371,19	338 056		3,05	
	за резање	I кв. класе	8 786	217,79	1 913 511	26,27	5 258	221,67	1 165 623		18,02	7 493	224,93	1 685 490		25,09
		II кв. класе	10 051	148,52	1 492 712	30,05	9 190	159,75	1 468 061		31,49	9 183	156,65	1 438 556		30,75
III кв. класе		13 619	119,37	1 625 797	40,72	13 573	129,79	1 761 680		46,51	12 210	125,10	1 527 507		40,89	
Укупно	33 444	161,76	5 409 886	3,61	29 184	166,32	4 853 963	2,96		29 864	168,11	5 020 402	3,42			
Трупци племенитих	1 633	206,11	336 550	0,18	2 374	193,52	459 471	0,24		1 387	203,19	281 893	0,16			
Трупци осталих	2 630	86,89	228 487	0,28	4 102	79,75	327 150	0,42		3 221	82,81	266 676	0,37			
Рудно дрво	535	65,67	35 123	0,06	277	63,00	17 451	0,03		443	79,02	35 043	0,05			
Остала обловина	699	134,57	94 023	0,08	8	44,00	352	0,00		468	136,29	63 788	0,05			
Целулозно дрво	77 634	62,95	4 886 782	8,38	118 942	61,29	7 290 540	12,05		68 768	62,96	4 329 562	7,89			
Огријев	498 002	55,54	27 657 400	53,79	529 639	55,03	29 147 021	53,64		480 644	56,48	27 145 196	55,12			
Свеукупно:	925 895	75,51	69 918 355	100	987 411	70,62	69 732 886	100		871 979	75,04	65 431 386	100			
СВЕУКУПНО: ЛИШТАРИ+ЧЕТИНАРИ	1 739 081	86,21	149 922 434	94	1 826 526	84,66	154 635 072	95		1 759 233	86,12	151 510 355	94			
Малопродаја	113 121	29,85	3 376 296	6	105 671	29,22	3 087 837	5		113 294	30,32	3 434 749	6			
СВЕУКУПНО	1 852 203	82,77	153 298 730	100	1 932 197	81,63	157 722 908	100		1 872 527	82,75	154 945 104	100			

Количине и вриједност испорука по сортиментном нападу, те остварене цијене, поређене са истим категоријама из 2013. године и планом предвиђеним величинама укупно за Предузеће приказане су у табели Упоредни показатељи реализације шумских дрвних сортимената. Упоредни показатељи по организационим дијеловима дати су у табеларном прегледу на страни 117.

Планирано учешће трупаца четинара у укупним четинарима у реализацији је 70,37 %, а остварено 67,60%, а у односу на 2013.годину мање је за 0,89%. Учешће трупаца букве је 32,93% и веће је од планираног за 2,26%, а мање од прошлогодишњег за 0,69%, а учешће трупаца храста је 3,42% и у односу на план је веће за 0,46%, а од прошлогодишњег за 0,19% мање.

Сумарно посматрајући све дрвне сортименте лишћара и четинара који су реализовани у 2014. години (не рачунајући малопродају ШДС) остварена је просјечна продајна цијена од 86,12 КМ/м³ и мања је од прошлогодишње 0,09 КМ/м³, а у односу на планску је већа за 1,46 КМ/м³.

Просјечно остварена цијена трупаца четинара је 118,13 КМ/м³, мања је од упоредне 2013. године за 0,71 КМ/м³, а за 0,66 КМ/м³ од планиране цијене.

Просјечна цијена дрвних сортимената четинара (свих) је 97,02 КМ/м³ и мања је од упоредне у 2013 г. за 1,36 КМ/м³, а од планиране за 4,16 КМ/м³. Разлог одступања остварене цијене за све четинаре у односу на план је посљедица неповољне сортиментне структуре која се најдрастичније види на повећаном учешћу целулозног дрвета четинара које износи 26,37 % и за 7,74 индексних поена је веће у односу на план.

Овдје треба имати у виду да је у овој години било непланираних радова у случајним ужицима у обиму од 238.832 м³, чиме је план сјече случајних ужитака премашен за 134.774 м³, односно 130%, што је утицало на већу производњу мање вриједних сортимената и значајно утицало на висину просјечне цијене.

Просјечна цијена букових трупаца је 98,50 КМ/м³ и мања је од упоредне године за 1,94 КМ/м³, али је већа од планиране цијене за 7,25 КМ/м³.

Просјечна цијена трупаца храста је 168,11 КМ/м³, већа је од упоредне за 2013. годину за 6,35 КМ/м³, док је од планиране већа за 1,79 КМ/м³.

Просјечна цијена дрвних сортимената лишћара је 75,04 КМ/м³, и мања је од упоредне за 0,47 КМ/м³, док је већа од планиране за 4,42 КМ/м³.

Ово су позитивни показатељи, али убудуће треба радити на томе да ово буде још боље кроз поправљање сортиментне структуре четинара (повећање учешћа трупаца у односу на целулозу), као и квалитетне структуре трупаца лишћара (ту прије свега мислимо на повећање учешћа Ф и Л трупаца).

6. ПРЕГЛЕД ОСТВАРЕНЕ РЕАЛИЗАЦИЈЕ ПО ПРАВЦИМА ПЛАСМАНА

Остварењем вриједности реализације од 155 милиона КМ премашена је прошлогодишња вриједност реализације за 1,65 милиона КМ, а ово је уједно и максимално остварена вриједност реализације од оснивања Предузећа до данас.

Укупна реализација као и наплата потраживања је на задовољавајућем нивоу, с обзиром на веома тешку годину иза нас. У протеклој години, која је праћена свим посљедицама велике свјетске економске кризе, уз екстремне поплаве које су задесиле наше просторе, било је веома тешко обезбједити пласман робе било које врсте, што се посебно осјетило у привредним гранама. ЈПШ је имало огроман проблем да обезбједи пласман за трупце четинара, што се ипак уз изузетне напоре успјело, захваљујући одлукама Надзорног одбора о продужетку рокова наплате потраживања.

Извјештај о извршењу производно-финансијског плана за 2014. годину

Ако посматрамо фактурисану и наплаћену реализацију по правцима пласмана, поређено са одговарајућим подацима претходне године, имамо следеће стање:

(КМ са ПДВ)

Купци	Укупна реализација за период 01.01-31.12.		Наплаћено		Ненаплаћена потраживања на дан		%	%
	2013.г.	2014.г.	2013.г.	2014.г.	31.12.2013.	31.12.2014.		
1	2	3	4	5	6	7	4/2	5/3
Укупно АД								
Укупно нове државне пилане	1 817 145	1 165 267	929 476	929 223	887 669	236 044	51	80
Купци из РС	150 480 953	153 132 097	135 524 132	138 902 907	14 956 821	14 229 190	90	91
Купци из Федерације БиХ	16 842 527	16 434 850	15 711 313	14 513 239	1 131 214	1 921 611	93	88
Државне установе и буџетски корисници	3 134 337	2 418 386	2 384 322	1 448 674	750 015	969 712	76	60
Физичка лица	6 123 740	5 855 080	5 876 006	5 693 990	247 734	161 090	96	97
Купци из иностранства	1 791 404	2 047 530	1 783 480	2 046 900	7 924	630	100	100
Укупно:	180 190 106	181 053 210	162 208 729	163 534 932	17 981 377	17 518 278	90	90

Укупан проценат наплате текуће реализације је на нивоу прошлогодишњег и износи око 90%, чиме можемо бити задовољни. Евидентно је да је реализација (са ПДВ-ом) већа за око 0,85 милиона КМ у 2014. години, односно наплаћена реализација је већа за око 1,3 милиона КМ у односу на 2013. годину, што је резултат повећане финансијске дисциплине.

Ненаплаћена потраживања из текуће реализације на дан 31.12.2014. године нису доспјела на наплату у складу са Одлуком Министарства привреде и енергетике о одгођеном плаћању.

Њихов рок доспјећа ће бити у јануару, фебруару и марту мјесецу сходно валутном року, а у табели су изражена у укупној реализацији.

Стање ненаплаћене реализације заједно са стањем ненаплаћених потраживања од купаца из ранијег периода приказано је у следећој табели:

Купци	Потраживања 01.01.2014.	Реализација 01.01.2014-31.12.2014.	Укупно	Наплаћена потр.	Укупна потр. 31.12.2014.	% нап.
	1	2			3=1+2	
Укупно АД	11 994 333		11 994 333	80 376	11 913 957	1
Укупно нове државне пилане	4 055 259	1 165 267	5 220 526	929 223	4 291 303	18
Купци из РС	28 750 938	153 132 097	181 883 035	154 400 583	27 482 452	85
Купци из Федерације БиХ	2 215 577	16 434 850	18 650 427	15 565 814	3 084 613	83
Државне установе и буџетски корисници	3 450 788	2 418 386	5 869 174	2 394 260	3 474 914	41
Физичка лица	397 126	5 855 080	6 252 206	5 900 951	351 255	94
Купци из иностранства	743 670	2 047 530	2 791 200	2 049 431	741 769	73
Свеукупно	51 607 691	181 053 210	232 660 901	181 320 638	51 340 263	78

У структури укупних потраживања на дан 31.12.2014. године 23 % отпада на бивша државна предузећа дрвне индустрије, на предузећа дрвне индустрије које је откупила Влада РС 8 %, на приватна предузећа из Републике Српске 54 %, из Федерације БиХ 6 %, док државне установе у укупним потраживањима учествују са 7 %.

Од укупно наплаћених потраживања у 2014. години наплаћено је око 17,8 милиона КМ из претходних година што је значајан показатељ у вези са побољшањем финансијске дисциплине.

У сегменту остварене реализације и наплате потраживања битно је напоменути да је у 2014. години по први пут дошло до смањења укупних потраживања на крају године за сса. 267 хиљада КМ.

7. ЛОВСТВО

Дивљач и други природни ловни ресурси су у својини Републике, којима одрживо управља и газдује Министарство пољопривреде, шумарства и водопривреде, под условима прописаним Законом о ловству (ЗОЛ).

Влада, на приједлог Министарства, установљава ловишта и врши промјену њихових граница на основу еколошке, економске и инфраструктурне документације.

Законом о ловству је дефинисано да су корисници ловишта правни субјекти који су добили ловишта на кориштење (ловачка удружења, предузећа шумарства и друга правна лица регистрована за бављење дјелатностима ловства).

Према Закону о измјенама и допунама Закона о ловству, који је донешен прошле године, по намјени ловишта могу бити посебна, привредна и спортско-рекреациона.

Посебна и привредна ловишта установљава Влада, одлуком, на приједлог Министарства и одређује кориснике.

Јавна предузећа газдују посебним и привредним ловиштима. Привредно-спортска ловишта по допунама Закона се укидају.

Међутим привредно-спортска ловишта и даље егзистирају на терену, мада их је већ требало подијелити између пријашњег корисника и ловачког удружења, тј. на привредно и спортско-рекреационо ловиште.

Са активностима око установљавања и додјеливања ловишта се почело крајем 2014. године и у току је подјела привредно-спортских ловишта. По предвиђањима ова ловишта би се подијелила до јула 2015. године.

Годишњи планови газдовања ловиштима раде се за период 01.04. текуће до 31.03. наредне године. То је период биолошке, односно ловне године, па се за исти временски период прати и извршење планских задатака. То нам ускраћује да у овом извјештајном периоду (01.01.2014. – 31.12.2014.) имамо прецизне податке о извршењу ловног плана.

Годишњи план ловства ЈПШ "Шуме Републике Српске" представља збир годишњих планова 22 ловишта из 17 шумских газдинстава, која се налазе у саставу Јавног предузећа, на простору од 597.658 ha (20% ловне површине Републике Српске).

Осим ових ловишта, привремено су нам додијељена на управљање, рјешењима Министарства пољопривреде, шумарства и водопривреде слиједећа ловишта: Бардача, Бинач и Ново Горажде.

Површина тих ловишта износи 37.120 ha, па је укупна површина наших ловишта, привремено, повећана на 634.778 ha.

То је еколошки здрав простор, који насељава аутохтона дивљач овог поднебља, високе трофејне вриједности.

Евиденције о реализацији планираних мјера, по ЗОЛ-у, достављају се Министарству до 30. маја. Ових термина и поступака при планирању и реализацији планова корисници ловишта у ЈПШ се придржавају.

У погледу успјешности газдовања ловиштем у оквиру ЈПШ "Шуме Републике Српске" постоји широк квалитативни распон, од оних који раде и који су доста урадили и ловство одмах схватили као интегрални дио своје дјелатности, до оних који су у ловству недовољно учинили.

Такво стање у појединим случајевима је углавном производ објективних околности, али и субјективних фактора. Значајан корак напријед у газдовању ловиштима ЈПШ РС направљен је у већини привредних (8 ловишта површине 111.780 ha) и посебних ловишта (4 ловишта површине 29.124 ha), која у сваком погледу и требају бити узор доброг газдовања.

У првих шест мјесеци текуће ловне године, и поред недостатка ловаца, због неспровођења Конвенције о међународној трговини угроженим врстама флоре и фауне- (CITES), те става Инспекције у вези са привредно-спортским ловиштима (због чега је каснио одстрел срндаћа), одстрелено је 171 ком срнеће дивљачи, 1 медвјед, 1 в.тетријед и 9 дивљих свиња.

Да су наше могућности веће видљиво је из плана одстрела за ловну 2014/15. годину:

врста дивљачи	срндаћ	срна	лане	вепар	крмача	Назиме	прашци	дивојарац	дивокоза	тетреб	Медвед	мечка	вук
сва ловишта	676	507	48	415	309		680	14	14	35	31	23	151

Садашње стање и ниво развоја ловства у оквиру ЈПШ "Шуме РС" одређују правац будуће пословне орјентације и мјере газдовања, а под тим се подразумева:

-У газдовању ловиштима и даље давати приоритет узгоју и заштити дивљачи и другим мјерама са циљем постизања пуног господарског капацитета ловишта и коришћења реалног годишњег прираста.

-Дугорочније рјешавати питање кадрова за рад у ловству како оперативног тако и руководног.

- И даље је актуелно преиспитивање оправданости неких од преузетих ловишта на газдовање и то са становишта интереса ЈПШ и шумских газдинстава.

- Стимулативним и другим мјерама стварати услове да дивљач у ловишту буде брига свих, посебно оперативно-техничког особља ЈПШ РС и локалних ловаца и њихових организација са којима треба успоставити и одржавати партнерске односе, за шта постоји реална подлога у Споразуму о сарадњи у газдовању ловиштима, потписаном између Ловачког савеза и ЈПШ.

-Јединствен наступ на тржишту по питању цијена и услова коришћења дивљачи, њених дијелова те других услуга у ловишту.

-Појачати ангажман медија у пропаганди ловства као ресурса еколошко-привредне категорије.

-Пошто су потписане међународне конвенције, а посебно „Конвенција о међународној трговини угроженим врстама флоре и фауне“- CITES, потребно је сада, кроз потребну документацију, обезбиједити увјерљиве доказе да одређене врсте дивљачи код нас нису угрожене, него чак праве озбиљне штете, па неке нису ни заштићене.

-Иако је CITES потписан, отежано је његово спровођење у пракси, па је потребно на свим нивоима, уз сарадњу са Министарством пољопривреде, шумарства и водопривреде, као и осталим надлежним Министарствима и научним установама инсистирати на његовој реализацији, како би се омогућио долазак страних ловаца.

Поред наведеног ситуацију додатно отежава и то што није извршено ново установљавање и додјеливање ловишта, које је требало бити извршено још 2012. године, а активности око подјеле су започеле крајем прошле године.

Таквим стањем су највише погођена привредно-спортска ловишта, гдје и даље постоје ловачка удружења, а до даљег се кориштење врши по привременим годишњим плановима, и сви корисници ових ловишта су привремени.

Други, додатни проблем, је неспровођење измјена и допуна Закона о ловству.

Овде треба напоменути да се газдовање привредно-спортским ловиштима, као најзаступљенијом категоријом ловишта у ЈПШ "Шуме Републике Српске" остварује у 13 ловишта, на површини од 493.874 ha или 82,6% укупне површине.

8. ЦЕРТИФИКАЦИЈА ШУМА

Јавно предузеће шумарства “Шуме Републике Српске” је успјешно завршило процес рециртификације по FSC стандардима и продужило важност FSC сертификата за газдовање шумама. У периоду од 21.10.-29.10.2014. године извршен је редовни годишњи контролни преглед поштивања FSC стандарда за газдовање шумама од стране SGS-а. Предмет контролних прегледа су били следећи организациони дијелови: ШГ Горица, ШГ Добој, ШГ Рибник, ШГ Клековача-Потоци и ШГ Дринић. Контролу како документације тако и радова на терену извршио је тим сертификационог тијела SGS-а из Словачке на челу са Миланом Тотом.

Према дефиницији, “FSC сертификација газдовања шумама значи да се шумом и шумским земљиштем газдује према строгим еколошким, социјалним и економским стандардима”. FSC сертификат представља велику част, чиме се међународно признаје да је газдовање шумама ЈПШ “Шуме Републике Српске” у складу са строгим критеријима, а ово је уједно и признање шумарској струци у Републици Српској која генерацијама на одговоран начин газдује овим изузетно значајним националним ресурсом.

На овај начин шумарство Републике Српске улази у сам врх свјетских трендова, јер је по FSC стандардима сертификана површина државних шума у свим шумским газдинствима која се налазе у саставу ЈПШ “Шуме Републике Српске”, што у свјетским размјерима представља изузетан резултат. Морамо нагласити да смо први у региону након Хрватске сертифицивали комплетно подручје државних шума и у томе смо чак испред Словеније, Србије и Федерације БиХ. У току прошле године успјешно је завршена сертификација шума у склопу Центра за газдовање кршом чиме су обезбијеђени услови да споредни шумски производи са овог подручја иду на тржиште ван БиХ, иако то још није услов за те производе, али је реално очекивати да ће свакако бити у будућности.

Повећана друштвена свијест о уништавању и деградацији шума је довела до тога да се потрошачи желе осигурати да куповином дрвета и других производа шуме неће допринијети том уништавању, већ помоћи очувању шумског богатства за будућност. Одговарајући на такве захтјеве, појавиле су се међународне организације које су израдиле стандарде које је потребно задовољити како би се стекло право на заштићену маркицу која је препознатљива и означава производе који су настали одговорним газдовањем шумама. На основу тога разрађене су процедуре којима се испитује да ли они који газдују шумама и шумским земљиштем поштују одредбе међународно признатих стандарда за сертификацију газдовања шумама.

FSC стандарди су засновани на принципима и критеријима који воде бригу о економским, социјалним и еколошким компонентама газдовања шумама. Сертификат може издати само од FSC вијећа овлаштена организација (у случају ЈПШ “Шуме РС” то је SGS Словачка) која обавља инспекцију организације те увидом у документацију и стање на терену утврђује степен усклађености са стандардима. FSC сертификат се издаје на пет година, а подложен је годишњим мониторинг посјетима. У ЈПШ “Шуме Републике Српске” је организован групни систем FSC сертификације газдовања шумама. У том систему Јавно предузеће осигурава својим интерним процедурама да се сви организациони дијелови Предузећа придржавају FSC стандарда, а акредитационо тијело које је издало сертификат методом узорка врши годишњи мониторинг Јавног предузећа.

9. УРЕЂИВАЊЕ ШУМА И РАД "ИСТРАЖИВАЧКО -РАЗВОЈНОГ И ПРОЈЕКТНОГ ЦЕНТРА"

У току 2014. године вршено је уношење прикупљених таксационих података, њихова рачунарска обрада и писање текстуалног дијела шумскопривредних основа за следећа шумскопривредна подручја:

- „Вишеградско“ и „Романијско“.

Прикупљени су таксациони подаци са терена за израду шумскопривредних основа за следећа шумскопривредна подручја:

- „Јахоринско“ и

- „Невесињско-Гатачко“

Извршено је обиљежавање граница одјела за израду шумскопривредне основе за „Усорско–Укринско“ шумскопривредно подручје.

У овом периоду урађена је основа за приватне шуме на подручју општине Лакташи. Вршен је и надзор над израдом шумскопривредних основа за приватне шуме у општинама: Хан Пијесак, Лопаре и Градишка, те за подручја градова Добој и Приједор.

Урађена је ловна основа за ловиште: „Клековача“ у Источном Дрвару.

За град Требиње урађен је Извјештај о процјени здравственог стања стабала платана на локацији хотела Платани у Требињу. Ова процјена је рађена уз помоћ импулсног томографа типа Арботом.

Настављена је дигитализација карата у преосталим шумскопривредним подручјима (оним шумскопривредним подручјима која немају дигитализоване карте).

Извршено је пројектовање и урађена инвестиционо-техничка документација за изградњу 35 километара шумских камионских путева, као и пројекти за реконструкцију 30 километара шумских камионских путева.

У 2014. години настављен је преглед регистрованих и нерегистрованих сјеменских објеката у свим шумскопривредним подручјима гдје је било таквих објеката. У склопу тих активности вршен је преглед расадника у погледу контроле производње и здравственог стања шумског сјемена и контроле здравственог стања садног материјала.

У 2014. години извршено је постављање биоиндикацијских тачака у оквиру Извјештајно-прогнозне службе и у току је обрада података у сарадњи са „Институтом за шумарство“ из Београда.

У овој години започели смо послове обуке сјекача и тракториста у Јавном Предузећу у складу са одлуком Управе Јавног Предузећа.

10. РАД ЦЕНТРА ЗА ГАЗДОВАЊЕ КРШОМ ТРЕБИЊЕ

Центар за газдовање кршом Требиње газдује шумама и шумским земљиштем на подручју општина Требиње, Љубиње, Билећа и Берковићи, као и дијеловима општина Невесиње и Гацко. У 2014. год. израђен је и усвојен Програм газдовања подручјем крша за период 2014-2023. година. За 2014 год. планирано је, из средстава прорачуна репродукције шума, пошумљавање унутар високих шума са природном обновом на површини од 0,45 ха што је и реализовано. Из властитих средстава извршено је попуњавање култура на кршу и то на површини од 6,8 хектара.

На плантажи лаванде у ПЈ „Штировник-Бијела Гора“, одјел 170- локалитет Граб, на површини од 2,08 ха извршени су радови на њези плантаже и то: међуредна обрада земљишта – фрезање, окопавање и прихрањивање садница. Извршено је и попуњавање са 2.800 комада садница произведених у расаднику Требиње. Извршена је и берба-укупно је сакупљено 2 210,50 kg стабљика са цвијетом. Све радове су извршили радници Центра.

Што се тиче радова у расаднику медитеранских, воћних култура, шумских и украсних биљака у Требињу у току 2014. год. отпочела је сјетва сјемена и производња садног материјала и то следећих врста: ц.бор, приморски бор, чемпрес, муника, пињол, багрем, кошћела, софора, ловор као и врбе и лаванде (резнице). Радници Центра извршили су радове на чишћењу и уређењу парцеле као и орање, фрезање и сјетву сјемена житарица (300 kg ражи и 300 kg тритикале) – површина од 4 хектара.

11. РАДНА СНАГА

Укупан број запослених радника у Предузећу је 4.515, а структура запослених поређена са структуром предвиђеном по систематизацији и бројем радника на крају 2013. године је следећа:

Р.Б.	Стручна спрема	Број изв. по сист.	Структура %	Број запослених стање 31.12.				Индекс	
				2013.	Струк. %	2014.	Струк. %	7/3	7/5
1	2	3	4	5	6	7	8		
1.	ВСС	836	19	811	19	900	20	108	111
2.	ВШС	85	2	95	2	87	2	102	92
3.	ССС	2 018	45	2 115	49	2 201	49	109	104
4.	НСС	26	1	75	2	37	1	142	49
5.	ВКВ	69	2	48	1	51	1	74	101
6.	КВ	1 065	24	897	21	893	20	84	100
7.	ПК	182	4	83	2	96	2	53	116
8.	НК	228	5	212	5	250	6	110	118
Укупно:		4 509	100	4 336	100	4 515	100	100	104

У односу на стање запослених на дан 31.12.2013. године број радника се повећао за 179, док је за 6 радника већи од броја предвиђеног по Систематизацији.

12. ИНВЕСТИЦИОНА УЛАГАЊА

У извјештају су приказана инвестициона улагања по структури, врсти, висини улагања, изворима финансирања те мјесту инвестирања, односно организационим дијеловима Предузећа и збирно на нивоу Предузећа. Вриједност инвестиционих улагања укупно за Предузеће поређена са Планом инвестиција за 2014. и оствареним улагањима за 2013. годину виде се из следеће табеле.

у КМ

Врста инвестиције	План инвестиц. улагања у 2014.год	Извршено		% извршења	
		2013. г.	2014. г.	4/2	4/3
1	2	3	4	5	6
Биолошке инвестиције	11 072 652	7 797 104	7 210 833	65	92
Изградња шумског камионског пута	4 534 618	2 061 476	2 019 928	45	98
Реконструкција шумског камионског пута	4 096 114	1 946 449	1 306 684	32	67
Израда ШПО	1 294 470	1 339 189	1 398 656	108	104
Ловне основе			10 561		
Информациони систем	318 900	92 735	186 879	58	202
Набавка основних средстава	6 163 970	1 285 491	1 011 763	16	79
Изградња и куповина објеката	3 219 452	441 052	158 193	5	36
Остало	107 000	67 471	42 985	40	64
УКУПНО:	30 807 176	15 030 967	13 346 481	43	89

Планом инвестиција планирана су планирана су приоритетна улагања и то:

- биолошке инвестиције,
- изградња и реконструкција шумских камионских путева,
- набавку основних средстава,
- шумскопривредне основе

У 2014. години укупно је уложено у инвестиције 13,3 милиона КМ што је 43% од планираних 30,8 милиона КМ. Највише је уложено у биолошке инвестиције 7,2 милиона КМ или 54 % од укупних инвестиција, затим у изградњу и реконструкцију шумских камионских путева 3,3 милиона (25 % укупних инвестиција), а у израду ШПО 1,4 милиона (10 % укупних инвестиција).

13. ФИНАНСИЈСКИ РЕЗУЛТАТ ПОСЛОВАЊА

Предузеће је у 2014. години остварило укупан приход у износу од 180,19 милиона КМ што је за 5 % мање од планираног, а за 1 % више од укупног прихода оствареног у 2013. години или за 1,4 милиона КМ више. Разлози мање оствареног укупног прихода у односу на план су: неизвршење у потпуности реализације шдс (физички план реализације оставрен са 97%), немогућност продаје шумских дрвних сортимената путем лицитације, лошија сортриментна структура у односу на планирану.

Највећи дио пословних прихода се односи на приходе од продаје производа-154,9 милиона КМ или 88% укупних пословних прихода, приходе из намјенских извора, члан 89. и 91. Закона о шумама у

Извјештај о извршењу производно-финансијског плана за 2014. годину

износу од 11,4 милиона КМ или 6,4 % од укупних пословних прихода и остале приходе. Структура оствареног прихода и расхода приказана је у следећој табели:

Врста прихода и расхода	План за 2014.г.	Остварење		Индекс		Процентуално учешће	
		2013.г.	2014.г.	4/2	4/3	2013.г.	2014.г.
1	2	3	4	5	6	7	8
Пословни приходи	189 012 662	176 119 841	176 369 191	93	100	98,49	97,88
Финансијски приходи	179 308	971 300	2 806 033	1565	289	0,54	1,56
Остали приходи	1 011 934	1 661 315	906 282	90	55	0,93	0,50
Приходи од усклађ. вриједности имовине		7 248				0,00	0,00
Приходи по основу пром. рач. пол. и испр. грешке из ран. год.	50 000	62 062	106 181	212		0,03	0,06
УКУПАН ПРИХОД	190 253 904	178 821 766	180 187 688	95	101	100	100
Пословни расходи	182 498 515	170 564 040	173 386 555	95	102	98,22	95,85
Финансијски расходи	1 119 551	1 394 710	1 785 410	159	128	0,80	0,99
Остали расходи	982 318	1 612 348	5 469 485	557	339	0,93	3,02
Расходи од усклађ. вриједности имовине		3 708	1 315		35	0,00	0,00
Расходи по основу пром. рач. пол. и испр. грешке из ран. год.	20 000	71 627	260 074		363	0,04	0,14
УКУПАН РАСХОД	184 620 384	173 646 433	180 902 839	98	104	100	100
БРУТО РЕЗУЛТАТ	5 633 520	5 175 333	- 715 151				
ПОРЕЗ	563 352						
НЕТО РЕЗУЛТАТ	5 070 168	5 175 333	- 715 151				

Укупан губитак на нивоу Предузећа је 715 151 КМ. Девет организационих дијелова је пословало са губитком и то: ШГ Романија 1 359 931 КМ, ШГ Јахорина 1 211 268 КМ, ШГ Бинач 918 019 КМ, ШГ Ботин 644 224 КМ, ШГ Панос 527 312 КМ, ШГ Добој 205 378 КМ, ШГ Мајевица 198 563 КМ, ШГ Зеленгора 129 949 и ШГ Врбања 129 921 КМ. Укупан губитак ових девет организационих дијелова је 5 324 565 КМ. Четири највећа губиташа заједно имају губитак 4 133 441 КМ или 78 % укупног губитка.

Преосталих 20 организационих дијелова је остварило добит 4 609 414 КМ, међу овим организационим дијеловима предњаче: ШГ Оштрељ 1 082 521 КМ, ШГ Вучевица 889 298 КМ, ШГ Рибник 871 259 КМ и ШГ Клековача Потоци 462 749 КМ. Ова четири газдинства су заједно остварила добит од 3 305 827 КМ или 71 % добити.

Структура расхода је приказана у следећој табели.

	Врста пословних расхода	План за 2014.г	Остварење		% остварења				
			2013.г.	2014.г.	4/3				
					3	4	5	6	
	1	2							
	Набавна вриједност продате робе	110 500	72 063	88 002	80	122			
	Трошкови материјала	5 457 406	3 447 711	3 681 449	67	107			
	Трошкови горива и енергије	5 104 738	4 710 604	4 723 946	93	100			
	Трошкови зарада и накнада зарада	81 288 723	76 857 167	79 895 452	98	104			
	1 - сјеча и израда шумских дрвних сортимената	13 841 426	13 560 407	13 554 213	98	100			
	2 - привлачење шум. дрв. сорт. од пања до кам. пута	28 744 622	28 360 862	27 202 769	95	96			
	укупно /1+2/	42 586 048	41 921 269	40 756 983	96	97			
	3 - Остале производне услуге	10 523 136	7 359 693	7 918 860	75	108			
	Укупно трошкови производних услуга /1+2+3/	53 109 184	49 280 962	48 675 843	92	99			
	Амортизација основних средстава	7 435 906	7 877 717	6 667 082	90	85			
	Накнада за шуме члан 89. ЗОШ-а	11 257 013	10 844 950	11 353 707	101	105			
	Накнада за општине	15 631 961	14 822 134	15 149 760	97	102			
	Остали нематеријални трошкови	3 103 084	2 650 733	3 151 315	102	119			
	Укупно	182 498 515	170 564 040	173 386 555	95	102			
	Финансијски расходи из односа са повезаним правним лицима								
	Расходи камата и негативних курсних разлика	1 110 351	1 380 967	1 769 032	159	128			
	Остали фин. расходи	9 200	13 743	16 377	178	119			
	Укупно	1 119 551	1 394 710	1 785 410	159	128			
	Губици по основу расходовања и продаје осн. средста. и нема. улагања	27 000	60 714	25 503	94	42			
	Мањкови	1 000	31 076	10 871	1 087	35			
	Расходи по основу исправке вредности и отписа потраж. и остали расходи	954 318	1 520 558	5 433 110	569	357			
	Укупно	982 318	1 612 348	5 469 485	557	339			
	Расходи од усклађивања вриједности сталне имовине		3 708	1 315		35			
	Расходи по основу промјене рач. политика	20 000	71 627	260 074	1 300	363			
	СВЕУКУПНИ РАСХОДИ	184 620 384	173 646 433	180 902 839	98	104			

Извјештај о извршењу производно-финансијског плана за 2014. годину

Укупни пословни расходи су мањи од планираних за 5 %, док су у односу на остварене у претходној години већи 2 %.

Од трошкова производних услуга у укупном износу од 48.675.843 КМ трошкови сјече и израде износе 13.554.213 КМ или 27,8 %, трошкови привлачења 27.202.769 КМ или 55,9 %, а остале производне услуге (трошкови изградње тракторских и анималних влака, трошкови одржавања камионских путева, трошкови одржавања путничких и теренских возила и друга одржавања, трошкови закупнина, трошкови рекламе и пропаганде, трошкови развојних услуга и друге производне услуге) износе 7.918.860 КМ или 16,3 %. У укупним пословним расходима трошкови производних услуга учествују са 28,1 %. Учешће зарада и накнада зарада у укупним пословним расходима је 46,1 %. Укупно исплаћена средства за бруто зараде и накнаде зарада су већа за 4 % него у 2013. години, а мања су од планираних за 2 %.

Просјечни трошкови сјече и израде су 10,74 КМ/м³ (што је за 0,10 КМ/м³ мање у односу на 2013. годину), а привлачења 18,34 КМ/м³ (што је за 1,20 КМ/м³ мање у односу на 2013, годину) односно укупно 29,08 КМ/м³ (власита средства 32,46 КМ/м³, екстерни извођачи 28,11 КМ/м³). У односу на прошлу годину остварена је мања цијена за 1,30 КМ/м³. У укупној структури трошкови сјече и израде екстерних извођача учествују са 33 %, а привлачења са 67 %.

Биланс стања на дан 31.12.2014. године

Категорија	Стање 31.12.2013.	Стање 31.12.2014.	Индекс
Стална имовина	88 605 228	88 074 234	99
- Нематеријална улагања	10 526 137	10 534 690	100
- Основна средства	76 899 861	76 481 016	99
- Биолошка ср и ср културе	244 118	302 203	124
- Дугорочни фин. пласмани	935 112	756 325	81
Обртна средства	86 460 595	36 111 896	42
- Залихе	12 328 848	14 071 722	114
- Краткорочна потраживања	73 234 941	21 246 366	29
- Готовина	896 806	793 808	89
Укупна актива	175 065 823	124 186 130	71
Капитал	55 199 357	53 720 493	97
Дугорочна резервисања	2 615 674	2 745 057	105
Дугорочне обавезе	12 925 674	15 410 222	119
Краткорочне обавезе	104 325 118	52 310 358	50
Укупна пасива	175 065 823	124 186 130	71
Ванбилансна евиденција	6 235 918 571	6 331 908 694	102

Стална имовина Предузећа мања је за 1 % у односу на стање истог датума прошле године. Обртна средства су мања за 58 % у односу на исти датум прошле године. До овог смањења је дошло због међусобног затварања потраживања и обавеза за просту репродукцију шума, чиме је смањена актива и пасива у билансу стања за овај износ. Обртна средства су и даље недовољна ако их посматрамо кроз њихову структуру, тако да најликвиднија обртна средства која обезбјеђују тренутну ликвидност, а то је готовина, у укупним обртним средствима учествују са 2,2%. Учешће залиха је 39 % што је за 24,7 индексних поена више у односу на њихову заступљеност у прошлој години. Вриједност залиха је за 14% више него прошле године, са друге стране краткорочна потраживања су мања за 71 %, готовина је мања за 11 % у односу на вриједност исказану за прошлу годину. На ликвидност Предузећа највећи утицај у негативном смислу имају ненаплаћена потраживања од бивших државних пирана, као и друга потраживања из претходног периода (потраживања која нису обезбјеђена ниједним од инструмената плаћања), затим и потраживања настала у текућој години на основу уговора са купцима са пролонгираним роком наплате.

Све ово има за посљедицу угрожавање дугорочне и краткорочне финансијске равнотеже из разлога неповољне структуре пасиве и активе Предузећа, тако да су трајни капитал, дугорочна резервисања и дугорочне обавезе мањи од сталне имовине и залиха што нарушава финансијску стабилност Предузећа. Финансијска стабилност је, у ствари, однос укупних дугорочно везаних средстава и трајних и дугорочних извора финансирања. Пожељна вриједност коефицијента финансијске стабилности је мања од један, јер то одговара стању финансијске равнотеже у коме су трајни и дугорочни извори финансирања већи од дугорочно везаних средстава, што обезбјеђује сигурност у одржавању ликвидности.

Наше Предузеће има коефицијент финансијске стабилности 1,421 (прошла година 1,427). Коефицијент опште ликвидности (текућа средства/текуће обавезе) је 0,69 (прошла година 0,83).

Овако израчунати коефицијент ликвидности као економски показатељ има одређене мањкавости, јер један дио залиха (сталне залихе) које чине текућа средства суштински никад не поприма обиљежје обртне имовине. Та трајна обртна средства мобилишу се спорије од доспијећа обавеза (краткорочних), ако се са њима финансирају.

Да би се добила потпуна слика економског положаја Предузећа потребно је користити различите методе и технике финансијске анализе, што није предмет овог Извјештаја, него посебне свеобухватне анализе која садржи: вертикалну и хоризонталну анализу, анализу трендова и рацио анализу или анализу рацио бројева (коефицијената).

Са финансијског становишта, најбитнији су фактори ликвидности: методи финансирања пословних улагања; композиција финансијске структуре; ефикасност и економичност коришћења пословних средстава и усклађеност новчаних токова. Методама финансирања, као што је познато, успостављају се хоризонтални односи између дугорочних и краткорочних извора финансирања у пасиви биланса стања, и сталних и повремених пословних средстава у активи. Избором појединих метода финансирања може се утицати на стање ликвидности и степен рентабилности посредством њихових дејстава на нето-обртна средства, као детерминанту ликвидности и трошкове финансирања као негативну компоненту рентабилности.

Метод финансирања према рочности везивања средстава налаже да се фиксна и стална потребна обртна средства финансирају из дугорочних извора сопствених и позајмљених, а да се укупне повремене потребе за обртним средствима подмирују из краткорочних извора. Финансијску структуру Предузећа одржава пасива биланса стања у којој је пресудан релативни однос између туђих и сопствених извора средстава.

Коефицијент укупне економичности је 1,004, док је коефицијент пословне економичности 1,017. Продуктивност мјерена односом пословног прихода и броја радника је мања за 2 % у односу на претходну годину и износи 39.551 КМ по раднику и највећа је у ШГ Клековача Потоци 53.223 КМ по раднику, а најмања у ШГ Мајевица 30.474 КМ по раднику. Продуктивност мјерена количником производње ШДС и броја радника је укупно за предузеће 428 m³ по раднику, највећа је у ШГ Трескавица 640 m³ по раднику, а најмања у ШГ Сјемећ 323 m³ по раднику.

Просјечна мјесечна нето плата (нето зараде и накнаде зарада) по раднику је 893 КМ и већа је од просјечне плате за 2013. годину за 4%.

Просјечна мјесечна нето плата без накнада по раднику је 694 КМ и већа је од просјечне плате за 2013. годину за 3 %.

14. ПРЕГЛЕД ПОТРАЖИВАЊА

Преглед доспјелих и наплаћених потраживања на дан 31.12.2014. године

Кonto	Назив конта	Почетно стање	Промет за период	Потраживања од купаца 01.01.-31.12.2014.г.	Укупно	Доспјело за наплату до 31.12.2014.г.	Наплаћено до 31.12.2014.г.	Није наплаћено, а доспјело до 31.12.2014.г.	Није доспјело на наплату	Салдо купца	Процент наплате
1	2	3	4	5	6 (3+4+5)	7 (8+9)	8	9	10 (6-7)	11 (9+10)	12 (8/7)
201.1	Купци из Републике Српске	15 815 343		151 522 988	167 338 331	158 762 160	153 731 800	5 030 360	8 576 171	13 606 531	96,83%
201.2	Купци из Федерације БиХ	1 164 604		16 526 114	17 690 718	16 873 018	15 691 355	1 181 663	817 700	1 999 363	93,00%
201.3	Купци-држ.установе и буџ.корисници	1 051 190		142 787	1 193 977	1 193 977	899 739	294 238		294 238	75,36%
201.4	Купци-физичка лица-малопродаја	171 352		1 616 565	1 787 917	1 787 917	1 742 099	45 818		45 818	97,44%
201.5	Купци-физичка лица-шума парь	2 571		3 023 507	3 026 078	3 026 078	3 023 123	2 955		2 955	99,90%
201.51	Купци-физичка лица-проореда			171 193	171 193	171 193	171 193				100,00%
201.52	Купци-физичка лица-случајни ужици			369 430	369 430	369 430	369 320	110		110	99,97%
201.53	Купци-физичка лица-остала мал.			21 207	21 207	21 207	21 207				100,00%
201.6	Остали купци	90 658		304 534	395 192	395 192	355 226	39 966		39 966	89,89%
201.7	Купци из Дистрикта Брчко	4 812		26 107	30 919	29 749	29 749		1 170	1 170	100,00%
201	Купци у земљи	18 300 530		173 724 432	192 024 962	182 629 921	176 034 811	6 595 110	9 395 041	15 990 151	96,39%
201.80	Сумњива и спорна потр. држ.пилане	14 457 633	- 781 180		13 676 453	13 676 453	159 592	13 516 861		13 516 861	1,17%
201.81	Сумњива и спорна потр.-купци	14 122 530	1 228 194		15 350 724	15 350 724	661 738	14 688 986		14 688 986	4,31%
201.82	Сумњива и спорна потр.-купци из Федер.	956 106	122 712		1 078 818	1 078 818	78 305	1 000 513		1 000 513	7,26%
201.83	Сумњива и спорна потр. - држ.устан.	2 503 810	94 035		2 597 845	2 597 845	159 901	2 437 944		2 437 944	6,16%
201.84	Сумњива и спорна потр.-Дистрикт	10 524	- 5 635		4 889	4 889		4 889		4 889	0,00%
201.85	Сумњива и спор.потр.-купци малопродаја	8 901	464		9 365	9 365	4 592	4 773		4 773	49,03%
201.86	Сумњива у спор.потр.- остали купци	195 561	12 045		207 606	207 606	18 675	188 931		188 931	9,00%
2018	Сумњива и спорна потраживања	32 255 065	670 635		32 925 700	32 925 700	1 082 803	31 842 897		31 842 897	3,29%
(201.+2018)	Купци у земљи и сумњива и спор.потр.	50 555 595	670 635	173 724 432	224 950 662	215 555 621	177 117 614	38 438 007	9 395 041	47 833 048	82,17%
202.0	Купци у иностранству	34 802		2 103 049	2 137 851	2 137 851	2 137 019	832		832	99,96%
202	Купци у иностранству	34 802		2 103 049	2 137 851	2 137 851	2 137 019	832		832	99,96%
202.8	Купци - сумњива и спорна потраживања ИНС	799 609	468		800 077	800 077	79 600	720 477		720 477	9,95%
2028	Купци - сумњива и спорна потраживања ИНС	799 609	468		800 077	800 077	79 600	720 477		720 477	9,95%
(202.+2028)	Купци у иностранству и сумњива и спор.потр.	834 411	468	2 103 049	2 937 928	2 937 928	2 216 619	721 309		721 309	75,45%
КУПЦИ (/201.+2018/+202.+2028/)		51 390 006	671 103	175 827 481	227 888 590	218 493 549	179 334 233	39 159 316	9 395 041	48 554 357	82,08%

Купци из Републике Српске-ненаплаћено, а доспјело потраживање на дан 31.12.2014. године у износу од 5.030.360 КМ се односи на потраживања настала на основу испоручених ШДС за период од 01.01.-31.12.2014. године у износу од 4.819.617 КМ и потраживања по почетном стању 210.743 КМ.

Купци из Федерације БиХ-ненаплаћено, а доспјело потраживање на дан 31.12.2014. године у износу од 1.181.663 КМ односи се на потраживања настала на основу испоручених ШДС за период од 01.01.-31.12.2014. године у износу од 1.171.328 КМ и потраживања по почетном стању 10.335 КМ.

Купци државне установе и буџетски корисници, пензионери, борачке организације, основне школе, полиција и др. за испоручено огревно дрво продато на рате износ од 1.193.977 КМ, од чега је доспјело на наплату 294.238 КМ. Износ се односи на укупно доспијеће по испорученим сортиментима што значи да нису вршена раздвајања доспијећа према ратама доспијећа. Дата је инструкција свим организационим дијеловима да изврше прекњижавање према доспијећу рата за продају огревног дрвета на рате (државне установе и буџетски корисници, пензионери, борачке организације, основне школе, полиција и др.), и то је у току.

Извршена је и дорада софтвера у смислу уноса конта која су дата инструкцијом, а ради аутоматског преноса података из фактурног одјељења у финансијски налог за књижење.

Купци физичка лица - малопродаја дугују износ од 45.818 КМ, све је доспјело на наплату на дан 31.12.2014. године, а није наплаћено, и на овој ставци нису вршена раздвајања доспијећа према ратама доспијећа. У току је провођење прекњижавања у складу са датом инструкцијом, а у вези са одвајањем физичких лица који су запослени у организационим дијеловима и трећих лица (незапослени у организационим дијеловима).

Купци физичка лица - шума пањ, потраживање износи 2.955 КМ, све је доспјело на наплату, а није наплаћено.

На ставци остали купци, налази се доспјело потраживање у износу од 39.966 КМ. У току је провођење прекњижавања у складу са датом инструкцијом. Организациони дијелови на овој ставци књиже потраживања која нису настала продајом шдс, већ: пружањем ресторанских услуга; пружањем услуга механизације; фактурисањем штета које проузрокује извођач у одјелу у којем изводи радове; уплатом за продају тендерске документације; уплатом за ловачке таксе; продајом услуга гријања (нпр. ШГ „Оштрељ“ и ШГ „Горица“); закуп земљишта за репетиторе Телекома; закуп земљишта; остале услуге.

Од укупног износа сумњивих и спорних потраживања 32.925.700 КМ укупно је наплаћено 1 082 803 КМ или 3,29%.

На сумњива потраживања-државне пилане искњижена су исправљена потраживања од државних пилана над којима је завршен стечајни поступак, а из стечајне масе се нису могла наплатити потраживања у износу од 781.180 КМ и то:

ШГ“Дрина“ Сребреница	„Зелени Јадар“	388.593
	„Градац“	102.166
	УКУПНО	490.759
ШГ“Бирач“ Власеница	„Градац“	11.089
	„6.август“	143.812
	„Јадар“	121.566
	„Фабрика столарије“	13.955
	УКУПНО	290.421
	СВЕГА	781.180

Купци у иностранству-од укупног износа 2.137.851 КМ наплаћено је 2.137.019 КМ. Доспјела, а ненаплаћена потраживања износе 832 КМ.

На позицији сумњива и спорна потраживања од ИНО купаца, налази се износ од 800.077 КМ (од чега је наплаћено 79.600 КМ) и износ од 799.609 се односи на почетно стање.

Преглед потраживања за групу конта (221, 222, 223, 224, 225, 226, 229)

Конто	Назив конта	Почетно стање 01.01.2014. године	Промет за период	Потраживања за период 01.01. до 31.12.2014. године	Укупно	Наплаћено	Салдо 31.12.2014. године
1	2	3	4	5	6 (3+4+5)	7	8(6-7)
221 0	Потраживања за камату и дивиденту	634 913		2 728 198	3 363 111	364 044	2 999 067
221	Потраживања за камату и дивиденту	634 913		2 728 198	3 363 111	364 044	2 999 067
222 0	Потраживања од запослених	2 001 111		1 379 176	3 380 287	1 261 148	2 119 139
222 1	Потраживања од запослених	11 558		284 596	296 154	275 658	20 496
222 2	Потраживања од запослених	10 413		34 672	45 085	31 483	13 602
222 3	Потраживања од запослених	87 570		5 498	93 068	26	93 042
222	Потраживања од купаца	2 110 652		1 703 942	3 814 594	1 568 315	2 246 279
223 0	Потраживања од фонда здравства	563 791		251 316	815 107	93 340	721 767
223 1	Потраживања од фонда дјечија заштита	17 142		89 469	106 611	83 113	23 498
223 2	Потраживања за штете	1 594		34 094	35 688	15 316	20 372
223 3	Потраживања од завода за запошљавање	219			219	108	111
223 4	Потраживања од других др.органа и орг.	31 158		187 358	218 516	212 471	6 045
223 5	Потраживања од фонда ПИО	20 254		305	20 559	1 793	18 766
223 6	Потраживања од Министарс.проста репр.	46 572 787			46 572 787	46 572 787	
223 7	Потраживања од Министарства приват.шуме	136 336		267 081	403 417	212 276	191 141
223 8	Потраживања од Министарства проширена ре.	598 348		468 226	1 066 574	840 434	226 140
223	Потраживања од државних.организација и орг.	47 941 629		1 297 849	49 239 478	48 031 638	1 207 840
224 0	Потраживања за више пл.порез на добит	47 016			47 016		47 016
224	Потраживања за више пл.порез на добит	47 016			47 016		47 016
225 0	Потраживање за претпла.ост пор.и доприносе	32 033	- 5 397		26 636		26 636
225	Потраживање за претпла.ост пор.и доприносе	32 033	- 5 397		26 636		26 636
226 0	Остала краткорочна потраживања	44 965		114 257	159 222	111 237	47 985
226	Остала краткорочна потраживања	44 965		114 257	159 222	111 237	47 985
(221+222+223+224+225+226)	Укупна потраживања	50 811 208	- 5 397	5 844 246	56 650 057	50 075 234	6 574 823
229 0	Исправка вриј.других краткор.потраж.	- 98 492	21 415	- 4 177 359	- 4 254 436		- 4 254 436
229	Исправка вриј.других краткор.потраж.	- 98 492	21 415	- 4 177 359	- 4 254 436		- 4 254 436
(221+222+223+224+225+226+229)	Салдо потраживања	50 712 716	16 018	1 666 887	52 395 621	50 075 234	2 320 387

На потраживањима за камате и дивиденде су књижене камате купцима по закљученим репрограмима и каматама које су обрачунате на основу уговора за прекорачење валутног рока. На дан 31.12.2014. године потраживање за обрачунате камате износи 2.999.067 КМ. Највеће потраживање за обрачунате камате има ШГ „Романија,, Соколац у износу од 2.383.509 КМ, од чега се на потраживање од фирме „Нова Романија“ а.д. Соколац односи 2.379.565 КМ, а што је углавном обрачунато на исправљена потраживања.

Потраживања од запослених (за испоручено огревно дрво, аконтације, прекорачења ПТТ услуга из ВП мреже, кориштење услуга друштвених исхрана, мањкови по инвентурама) износи 2.246.279 КМ. Потраживања од запослених-ШГ „Рибник“ Рибник књижило је мањак по инвентури у износу 1.652.408 КМ (мањак из ранијег периода на који је извршена исправка потраживања у износу од 1.602.375 КМ од чега је наплаћено 31.390 КМ). ШГ „Клековача Потоци“ Источни Дрвар на позицији 2223 је књижило износ мањка по инвентури у износу од 87.570 КМ (укупан износ је 93.042 КМ). Приликом исплате плате затварају се обавезе за доспјеле рате за испоручено огревно дрво, трошкове услуга ПТТ, трошкови друштвене исхране, а аконтације се затварају по правдању путних налога.

Салдо потраживања од државних организација и органа износи 1.207.840 КМ (фонд здравства 721.767 КМ и завод за запошљавање). У оквиру овог износа, од ресорног Министарства се потражује за приватне шуме 191.141 КМ (газдинства) и 226.140 КМ за проширену репродукцију (ЦГК Требиње).

Исправка вриједности других краткорочних потраживања укупно износи 4.254.436 КМ, од чега се износ од 1.570.985 КМ односи на ШГ „Рибник“ Рибник по основу мањка из ранијег периода и износ од 2.386.685 КМ се односи на ШГ „Романија“ Соколац, од чега по основу исправке камата за а.д. „Нову Романију“ припада 2.379.565 КМ.

Преглед потраживања за групу конта (231, 239)

Конто	Назив конта	Почетно стање 01.01.2014. године	Промет за период	Потраживања за период 01.01. до 31.12.2014. године	Укупно	Наплаћено	Салдо 31.12.2014. године
1	2	3	4	5	6 (3+4+5)	7	8(6-7)
231 0	Краткорочни кредити у земљи - репрограми	907 989		1 096 238	2 004 227	741 061	1 263 166
231 1	Остали краткорочни кредити	69 342	- 116	2 410 531	2 479 757	1 633 492	846 265
231	Краткорочни кредити у земљи	977 331	- 116	3 506 769	4 483 984	2 374 553	2 109 431
231 8	Спорна потраживања по кред.у земљи	137 985		60 912	198 897	7 433	191 464
231 81	Спорна потраживања по кредитима	9 898			9 898		9 898
231 8	Спорна потраживања по кредитима	147 883		60 912	208 795	7 433	201 362
231+231 8	Краткорочни кредити и спорна потраживања	1 125 214	- 116	3 567 681	4 692 779	2 381 986	2 310 793
239 0	Исправка вриј.краткор.финанс.пласмана	- 651 319	175 610	- 429 117	- 904 826		- 904 826
239	Исправка вриј.краткор.финанс.пласмана	- 651 319	175 610	- 429 117	- 904 826		- 904 826
231+231 8+239	Краткорочни кредити у земљи	473 895	175 494	3 138 564	3 787 953	2 381 986	1 405 967

Потраживања по закљученим репрограмима износе 1.263.166 КМ. Највећи износ репрограмираних потраживања је код ШГ „Сјемећ“ Рогатица у износу од 521.404 КМ (што није књижено у складу са рачуноводственим прописима, јер је изгубљен статус репрограмiranог потраживања), те код ШГ „Височник“ Хан Пијесак у износу од 370.068 КМ, ШГ „Чемерница“ у износу 123.497 КМ, ШГ „Приједор“ 71.566 КМ, ШГ „Јахорина“ 69.335 КМ, ШГ „Маглић“ 66.020 КМ итд.

Потраживања за испоручено огревно дрво – продаја на рате (удружења пензионера, борачке организације школе и др., МУП) износе 846.265 КМ.

Напомена: Одлуком Надзорног одбора број: НО-08/15 од 16.02.2015. године о усвајању Извјештаја о попису имовине и обавеза ЈПШ „Шуме Републике Српске“ а.д. Соколац са стањем на дан 31.12.2014. године, наложено је ШГ „Романија“ Соколац да изврши исправку потраживања у износу од 788.775,13 КМ (а.д. „Нова

Извјештај о извршењу производно-финансијског плана за 2014. годину

Романија“ Соколац 740.627,28 КМ и седам других купаца у износу од 48.147,85 КМ) као и припадајуће камате на сва потраживања од а.д. „Нова Романија“ Соколац која су спорна по питању наплате, тј. потраживања која су раније књижена на исправку и потраживања из 2013. године која треба да се однесу на исправку потраживања.

Међутим, ШГ „Романија“ Соколац није поступило по Одлуци Надзорног одбора од 16.02.2015. године када је у питању књижење исправке потраживања од а.д. „Нова Романија“ Соколац, није исправило потраживања по основу дуга из 2013. године у износу од 740.627,28 КМ као ни припадајуће камате у износу од 635.917,96 КМ. Исто је на исправку књижило само 48.147,85 КМ потраживања од седам других купаца.

Закључком Министарства пољопривреде, шумарства и водопривреде РС број: 12.06-332-309/15 од 25.03.2015. године наложено је да се предузму све мјере како би се реализовала Одлука Надзорног одбора везано за Извјештај о извршењу производно-финансијског плана ЈПШ за 2014. годину.

Поступајући по овом закључку ШГ „Романија“ Соколац извршило је исправку потраживања наложених Одлуком Надзорног одбора и дана 31.03.2015. године доставило исправљени финансијски извјештај за 2014. годину.

15. ПРЕГЛЕД ОБАВЕЗА

401	Резервисања за трошкове обнављања природних богатстава:	825.102
	Резервисања за просту репродукцију	820.848
	Резервисања за ревитализацију остал.шум.произ.	4.254
404	Резервисања за накнаде и бенифиције запослених	1.875.382
405	Остала дугорочна резервисања	44.573
413 и 414	Дугорочни кредити	15.159.205
	Дугорочни кредит- НЛБ Развојна банка	1.648.378
	Дугорочни кредит-Уникредит банка	1.142.853
	Дугорочни кредит- Нова банка-0280120093	1.979.167
	Дугорочни кредит- Нова банка-0273120036	2.238.579
	Дугорочни кредит- Нова банка-10480965	8.150.228
419	Остале дугорочне обавезе	251.017
420 до 423	Краткорочни кредити и обавезе по емитованим краткорочним хартијама од вриједности	3.248.219
424 и 425	Дио дугорочних финансијских обавеза који за плаћање доспијева у периоду до годину дана:	7.356.689
	Дио дугорочног кредита- НЛБ Развојна банка	1.639.820
	Дио дугорочног кредита-Уникредит банка	1.142.859
	Дио дугорочног кредита- Нова банка-0280120093	1.250.000
	Дио дугорочног кредита- Нова банка-0273120036	993.827
	Дио дугорочног кредита- Нова банка-10480965	1.849.772
	Дио дугорочног кредита-Свјетска банка	480.411
429	Остале краткорочне финансијске обавезе	5.650
430	Примљени аванси, депозити и кауције	4.656.147
	Примљени аванси	1.046.365
	Примљене кауције -извођачи	3.391.775
	Примљене кауције -озбиљност понуде	150.436
	Примљене кауције -лицитација	2.799
	Примљени аванси из иностранства	8.730
	Примљени аванси- малопродаја	56.042

Извјештај о извршењу производно-финансијског плана за 2014. годину

432+433	Добављачи	14.147.629
	Добављачи из земље	14.091.066
	Добављачи из иностранства	144
	Добављачи за нефактурисану робу	56.419
439	Остале обавезе из пословања	416.362
	Остале обавезе из пословања	4.587
	Остале обавезе из пословања проширена репрод.	411.775
450 до 458	Обавезе за зараде и накнаде зарада	8.835.373
	Обавезе за зараде	4.452.442
	Обавезе за топли оброк	247.668
	Обавезе за порезе	505.248
	Обавезе за доприносе	3.327.986
	Обавезе за зараде које се рефундирају	8.916
	Обавезе за остала нето примања	6.242
	Обавезе за регрес	286.871
460 до 469	Друге обавезе	1.038.928
	Обавезе по основу камата	393
	Обавезе према запосленим	166.190
	Обавезе према члановима НО	3.839
	Обавезе према физ.лицима -уговор	292.653
	Обавезе по потрошачким кредитима	423.980
	Обавезе по синдикалној чланарини	30.083
	Обавезе за накнаде штете	4.730
	Обавезе за допринос солидарности-обустава	56.409
	Остале обавезе	60.651
470 до 479	Порези на додату вриједност	1.141.023
48, осим 481	Обавезе за остале порезе, доприносе и друге даџбине	9.685.235
	Комунална такса	4.860
	Порез на закуп	73
	Боравишна такса	66
	Порез на грађевинско земљиште	5.276
	722435-накнада за општине	8.810.800
	0,7% на укупан приход	76.882
	ватрогасна накнада	51.712
	порез на оружје	2.560
	накнада за коришћење ловних подручја	1.817
	водни допринос	16.265
	привредна комора	65.418
	Накнада за проф.рехабилитацију	42.867
	Допинос за солидарност	75.749
	порез на доходак-уговор	62.971
	Доприноси на доходак-уговор	467.919
49, осим 495	9. Пасивна временска разграничења	1.779.103
	Унапријед обрачунати расходи периода	226.069
	Обрачунати приходи буд.периода-авансне фактуре	514.482
	Разграничени приходи по основу потраживања	708.245
	Остала ПВР	330.307
	УКУПНО	70.465.637

Надокнада за развој неразвијених дијелова општине

Р.бр	ШГ / ОПШТИНЕ	ПОЧ. СТАЊЕ 01.01.14.	ОБАВЕЗА I-IX 2014	ОБАВЕЗА I-XII 2014	УПЛАТЕ ДО 31.12.14.	ДОСПЈЕЛА ОБАВЕЗА ДО 31.12.14.	УКУПНА ОБАВЕЗА ДО 31.12.14.	РЕПРО ГРАМ ОБАВЕЗА	ДОСПЈЕЛА ОБАВЕЗА МИНУС РЕПРОГРАМ	УКУПНА ОБАВЕЗА МИНУС РЕПРОГРАМ
	Бања Лука-Бања Лука	271.493	213.223	278.924	522.230	-37.514	28.187		-37.514	28.187
	Бања Лука-Лакташи	48.485	26.371	42.426	87.894	-13.038	3.017		-13.038	3.017
	Бања Лука-Челинац	126.366	148.123	198.108	206.365	68.124	118.109		68.124	118.109
1	Бања Лука-укупно	446.344	387.717	519.458	816.489	17.572	149.313	0	17.572	149.313
2	Оштрељ-Дринић	722.945	498.852	710.402	792.101	429.696	641.246	155.920	273.776	485.326
	Панос-Вишеград	259.058	134.444	175.959	217.174	176.328	217.843	21.883	154.445	195.960
	Панос-Рудо	70.914	77.352	107.424	74.876	73.390	103.462		73.390	103.462
3	Панос-укупно	329.972	211.796	283.383	292.050	249.718	321.305	21.883	227.835	299.422
	Бирач-Милићи	77.622	167.935	229.272	207.005	38.552	99.889		38.552	99.889
	Бирач-Осмаци	15.804	1.342	6.137	15.849	1.297	6.092		1.297	6.092
	Бирач-Шековићи	169.930	88.820	119.108	112.518	146.232	176.520	59.727	86.505	116.793
	Бирач-Власеница	118.811	119.090	151.656	186.124	51.777	84.343	23.505	28.272	60.838
	Бирач-Зворник	19.380	1.354	2.570	19.800	934	2.150		934	2.150
4	Бирач-укупно	401.547	378.541	508.743	541.296	238.792	368.994	83.232	155.560	285.762
	Градишка-Градишка	266.907	364.714	507.101	611.729	19.892	162.279		19.892	162.279
	Градишка-Србац	256.472	276.035	392.238	488.416	44.091	160.294		44.091	160.294
	Градишка-Прњавор	198.204	111.044	185.055	248.204	61.044	135.055		61.044	135.055
5	Градишка-укупно	721.583	751.793	1.084.394	1.348.349	125.027	457.628	0	125.027	457.628
	Добој-Добој	5.158	64.967	87.309	88.525	-18.400	3.942		-18.400	3.942
	Добој-Модрича	20.288	15.815	27.020	34.780	1.323	12.528		1.323	12.528
	Добој-Дервента	22.041	4.945	18.725	24.976	2.010	15.790		2.010	15.790
	Добој-Петрово	19.057	36.473	42.912	34.057	21.473	27.912		21.473	27.912
	Добој-Вукосавље	35.301	10.512	15.799	43.897	1.916	7.203		1.916	7.203
	Добој-Дервента-Брод	20.506	27.466	42.813	25.229	22.743	38.090		22.743	38.090
6	Добој-укупно	122.351	160.178	234.578	251.464	31.065	105.465	0	31.065	105.465
	Зеленгора-Калиновић	121.957	178.904	251.007	271.920	28.941	101.044		28.941	101.044
	Зеленгора-Фоча	75.791			75.791					
7	Зеленгора-укупно	197.748	178.904	251.007	347.711	28.941	101.044	0	28.941	101.044

Р.бр	ШГ / ОПШТИНЕ	ПОЧ. СТАЊЕ 01.01.14.	ОБАВЕЗА I-IX 2014	ОБАВЕЗА I-XII 2014	УПЛАТЕ ДО 31.12.14.	ДОСПЕЛА ОБАВЕЗА ДО 31.12.14.	УКУПНА ОБАВЕЗА ДО 31.12.14.	РЕПРОГРАМ ОБАВЕЗА	ДОСПЕЛА ОБАВЕЗА МИНУС РЕПРОГРАМ	УКУПНА ОБАВЕЗА МИНУС РЕПРОГРАМ
		1	2	3	4	5 = 7+8	6 = 1+3-4	7	8 = 5-7	9 = 6-7
	Чемерница-Кнежево	243.784			177.945	65.839	65.839	7	65.839	65.839
	Чемерница-Кнежево		336.565	488.365	47.500	289.065	440.865		289.065	440.865
	Чемерница-Мркоњић Град									
8	Чемерница-укупно	243.784	336.565	488.365	225.445	354.904	506.704	0	354.904	506.704
9	Врбања	185.127	463.562	619.554	416.022	232.667	388.659		232.667	388.659
	Мајевница-Бијељина	413	1.404	1.867	413	1.404	1.867		1.404	1.867
	Мајевница-Лопаре	114.089	53.596	90.074	72.262	95.423	131.901	41.827	53.596	90.074
	Мајевница-Угљевик	136	220	573	363	-7	346		-7	346
10	Мајевница-укупно	114.638	55.220	92.514	73.038	96.820	134.114	41.827	54.993	92.287
	Лисина-Рибник	5.390	42.398	43.154	15.390	32.398	33.154		32.398	33.154
	Лисина-М.Град	116.962	303.583	421.413	381.961	38.584	156.414		38.584	156.414
11	Лисина -укупно	122.352	345.981	464.567	397.351	70.982	189.568	0	70.982	189.568
	Ботин-Невесиње	45.911	25.448	51.904	91.359	-20.000	6.456		-20.000	6.456
	Ботин-Источни Мостар	0	12.609	15.763	12.764	-155	2.999		-155	2.999
	Ботин-Гацко	119.791	87.222	106.265	119.791	87.222	106.265		87.222	106.265
12	Ботин-укупно	165.702	125.279	173.932	223.914	67.067	115.720	0	67.067	115.720
13	Јахорина	388.314	347.866	554.261	744.923	-8.743	197.652		-8.743	197.652
	Приједор-К.Дубица	130.627	207.687	285.216	209.775	128.539	206.068		128.539	206.068
	Приједор-Нови Град	5.323	116.625	134.569	75.208	46.740	64.684		46.740	64.684
	Приједор-Костајница	22.182	66.106	83.194	72.556	15.732	32.820		15.732	32.820
	Приједор-Крупа на Уни									
	Приједор-Оштра Лука	-1.830	51.826	76.858	26.256	23.740	48.772		23.740	48.772
	Приједор-Приједор	275.829	187.290	255.607	295.827	167.292	235.609		167.292	235.609
14	Приједор-укупно	432.131	629.534	835.444	679.622	382.043	587.953	0	382.043	587.953
15	Рибник	921.790	818.567	1.073.487	1.481.788	258.569	513.489	0	258.569	513.489
16	Сјемећ	308.628	541.093	728.417	702.396	147.325	334.649		147.325	334.649
	Романија-Соколац	22.707	747.941	1.019.891	804.465	-33.817	238.133		-33.817	238.133
	Романија-Ист.ст.град	10.932	78.802	107.709	78.650	11.084	39.991		11.084	39.991
	Романија-Ист.Ново Сар.	7.218	3.359	3.989	8.933	1.644	2.274		1.644	2.274
17	Романија-укупно	40.857	830.102	1.131.589	892.048	-21.089	280.398	0	-21.089	280.398

Р.бр	ШГ / ОПШТИНЕ	ПОЧ. СТАЊЕ 01.01.14.	ОБАВЕЗА I-IX 2014	ОБАВЕЗА I-XII 2014	УПЛАТЕ ДО 31.12.14.	ДОСПЈЕЛА ОБАВЕЗА ДО 31.12.14.	УКУПНА ОБАВЕЗА ДО 31.12.14.	РЕПРОГРАМ ОБАВЕЗА	ДОСПЈЕЛА ОБАВЕЗА МИНУС РЕПРОГРАМ	УКУПНА ОБАВЕЗА МИНУС РЕПРОГРАМ
		1	2	3	4	5 = 7+8	6 = 1+3-4	7	8 = 5-7	9 = 6-7
	Дрина-Сребреница	647.573	207.861	290.622	530.466	324.968	407.729	89.333	235.635	318.396
	Дрина-Братунац	105.240	89.810	132.372	133.016	62.034	104.596		62.034	104.596
18	Дрина-укупно	752.813	297.671	422.994	663.482	387.002	512.325	89.333	297.669	422.992
19	Маглић	113.929	496.000	725.746	703.346	-93.417	136.329		-93.417	136.329
20	Борја	930.916	633.253	856.730	1.571.219	-7.050	216.427	67.260	-74.310	149.167
21	Височник	507.391	842.991	1.259.688	969.443	380.939	797.636		380.939	797.636
	Вучевица-Чајнице	162.872	392.026	565.998	510.716	32.699	218.154		32.699	218.154
	Вучевица-Горажде	11.483				11.483	11.483		11.483	11.483
22	Вучевица-укупно	174.355	392.026	565.998	510.716	44.182	229.637	0	44.182	229.637
	Горица-Шипово	744.998	557.381	787.464	877.653	424.726	654.809		424.726	654.809
	Горица-Језеро	3.303	32.414	46.336	13.303	22.414	36.336		22.414	36.336
	Горица-Ново Село	36.693	38.666	82.685	80.359	-5.000	39.019		-5.000	39.019
23	Горица-укупно	784.994	628.461	916.485	971.315	442.140	730.164	0	442.140	730.164
24	Трескавица-Трново	195.897	127.689	165.886	245.896	77.690	115.887		77.690	115.887
25	Клековача-Потоци	639.251	359.899	465.610	426.465	572.685	678.396	212.786	359.899	465.610
26	ЦГК									
	СВЕУКУПНО	9.965.359	10.839.540	15.133.232	16.287.889	4.505.527	8.810.702	672.241	3.833.286	8.138.461

Укупне обавезе према општинама у 2014. години са почетним стањем износиле су 25.098.591 КМ од чега је у 2014. години плаћено 16.287.889 КМ, тако да салдо неплаћених обавеза на крају 2014. године износи 8.810.702 КМ у ком износу се налазе и репрограми од 672.241 КМ.

Стање рачуна накнаде за коришћење шума и шумског земљишта у 2014. години

Р.бр.	ШГ	ОБАВЕЗА ПО ЗООП-а ЗА ПРОСТУ РЕПР. I - XII 2014.	УЛАГАЊА - ИЗВРШЕНИ РАДОВИ - Д 4014-	НИСУ ИЗВРШЕНИ РАДОВИ ПРЕМА ОБАВЕЗИ	ПЛАЋЕНИ ИЗВРШЕНИ РАДОВИ У 2014. ЗА 2014. 31.12.2014.	НИСУ ПЛАЋЕНИ ИЗВРШЕНИ РАДОВИ	УКУПНО НИЈЕ ПЛАЋЕНО ПО ОБАВЕЗИ	ПЛАЋЕНИ ИЗВРШЕНИ РАДОВИ У 2014. ЗА 2014. 31.12.2014.	ПЛАЋЕНИ ИЗВРШЕНИ РАДОВИ У 2014. ЗА 2013.	УКУПНО ПЛАЋЕНИ ИЗВРШЕНИ РАДОВИ У 2014. ЗА 2013. и 2014.	УЛАГАЊА - ИЗВРШЕНИ РАДОВИ У 2014. ЗА 2013.	УКУПНА ОБАВЕЗА ЗА ПРОСТУ РЕПР. 2014+2013 што је остало	УЛАГАЊА - ИЗВРШЕНИ РАДОВИ ЗА 2013+2014	НИЈЕ УЛОЖЕНО -НИСУ ИЗВ. РАД- ПРЕМА ОБАВЕЗИ
1	БАЊА ЛУКА	399.579	399.579	0	338.787	60.792	338.787	178.564	517.351	143.101	399.579	0	399.579	0
2	КЛЕКОВАЧА	357.605	308.235	49.370	106.430	201.805	251.175	106.430	266.067	143.101	500.706	49.370	451.336	49.370
3	ОШТРЕЉ	521.051	407.043	114.008	379.331	27.712	141.720	379.331	613.410	219.624	740.675	114.008	626.667	114.008
4	ПАНОС	205.791	205.791	0	195.424	10.367	10.367	195.424	211.802		205.791	0	205.791	0
5	БИРАЧ	355.682	355.682	0	277.412	78.270	78.270	277.412	449.037		355.682	0	355.682	0
6	ГРАДИШКА	812.577	812.577	0	742.007	70.570	70.570	742.007	968.700		812.577	0	812.577	0
7	ДОБОЈ	226.231	226.231	0	180.904	45.327	45.327	180.904	190.689		226.231	0	226.231	0
8	ЗЕЛЕНГОРА	174.540	143.037	31.503	64.306	78.731	110.234	64.306	67.085		174.540	31.503	143.037	31.503
9	ТРЕСКАВИЦА	122.799	108.304	14.495	91.884	16.420	30.915	91.884	140.656	46.082	168.881	14.495	154.386	14.495
10	ЧЕМЕРНИЦА	366.598	258.617	107.981	200.604	58.013	165.994	200.604	291.053		366.598	107.981	258.617	107.981
11	ВРБАЊА	421.018	421.018	0	212.160	208.858	208.858	212.160	362.561		421.018	0	421.018	0
12	МАЈЕВИЦА	61.869	61.751	118	42.423	19.446	19.446	42.423	85.810	185	62.054	118	61.936	118
13	ЛИСИНА	320.053	320.053	0	298.877	21.176	21.176	298.877	421.430		320.053	0	320.053	0
14	БОТИН	134.827	134.827	0	93.488	41.339	41.339	93.488	119.985		134.827	0	134.827	0
15	ЈАХОРИНА	394.833	394.833	0	351.960	42.873	42.873	351.960	421.904		394.833	0	394.833	0
16	ПРИЕДОР	796.973	796.173	800	551.248	244.925	245.725	551.248	692.167		796.973	800	796.173	800
17	РИБНИК	776.857	776.857	0	591.790	185.067	185.067	591.790	878.446		776.857	0	776.857	0
18	СЈЕМЕЧ	551.497	551.497	0	506.839	44.658	44.658	506.839	589.420		551.497	0	551.497	0
19	РОМАНИЈА	842.506	842.506	0	555.100	287.406	287.406	555.100	907.951		842.506	0	842.506	0
20	ДРИНА	316.907	316.907	0	250.188	66.719	66.719	250.188	355.801	36.804	353.711	0	353.711	0
21	МАГЛИЋ	530.128	530.128	0	489.886	40.242	40.242	489.886	562.153		530.128	0	530.128	0
22	БОРИЈА	598.027	598.027	0	541.540	56.487	56.487	541.540	607.980		598.027	0	598.027	0
23	ВИСОЧНИК	950.108	448.269	501.839	286.527	161.742	663.581	286.527	494.001		950.108	501.839	448.269	501.839
24	ВУЧЕВИЦА	445.227	445.227	0	346.935	98.292	98.292	346.935	480.760	47.207	492.433	0	492.433	0
25	ГОРИЦА	667.500	666.765	735	423.693	243.072	243.072	423.693	512.333	35	667.535	735	666.800	735
26	ЦГК	825	825	0	825	0	0	825	1.745		825	0	825	0
	УКУПНО	11.351.607	10.530.759	820.848	8.120.568	2.410.191	3.231.039	8.120.568	11.210.296	493.037	11.844.644	820.848	11.023.796	820.848

Обавезе за просту репродукцију шума у 2014. години су приказане у табели (колона 3) и износе 11.351.607 КМ, од чега је уложено у складу са Законом о шумама 10.530.759 КМ и остало је 820.848 КМ да се уради у 2015. години. Плаћени радови износе 8.120.568 КМ (колона 6), а није плаћено у односу на обавезу 3.231.039 КМ (колона 8), што би требало да се заврши у првом кварталу 2015. године. У колони 13 је приказано да је уложено у 2014. години по обавези из 2013. године 493.037 КМ за колико се увећава обавеза улагања у 2014. години (колона 15).

16. ВАНБИЛАНСНА ЕВИДЕНЦИЈА 31.12.2014.г.

	ЗЕМЉИШТЕ	ШУМЕ	ПУТЕВИ	ОСТАЛО(ВОДОВОДИ, МОСТОВИ,ШПО, ЗАШТИТА ШУМА)	УКУПНО
НАБАВНА ВРИЈЕДНОСТ					
СТАЊЕ НА ПОЧЕТКУ ГОДИНЕ	592.405.060	5.592.369.055	45.959.019	7.622.671	6.238.355.805
ПОВЕЋАЊА		253.274.390	4.361.639	1.489.487	259.125.516
прираст		248.076.702			248.076.702
проста репродукција		5.197.688	4.361.639	1.489.487	11.048.814
СМАЊЕЊА		158.007.072			158.007.072
етат		155.079.909			155.079.909
штете		2.927.163			
СТАЊЕ НА КРАЈУ ГОДИНЕ	592.405.060	5.687.636.373	50.320.658	9.112.158	6.339.474.249
КУМУЛИРАНА ИСП.ВРИЈЕД.					
СТАЊЕ НА ПОЧЕТКУ ГОДИНЕ	0	0	1.725.935	711.298	2.437.233
ПОВЕЋАЊА			5.118.931	9.391	5.128.322
амортизација			5.118.931	9.391	5.128.322
процјена					
СМАЊЕЊА					
кумулирана исправка у отуђењу					
СТАЊЕ НА КРАЈУ ГОДИНЕ	0	0	6.844.866	720.689	7.565.555
НЕТО САДАШЊА ВРИЈЕДНОСТ					
СТАЊЕ НА ДАН 31.12.2014.године	592.405.060	5.687.636.373	43.475.792	8.391.469	6.331.908.694
НЕТО САДАШЊА ВРИЈЕДНОСТ					
СТАЊЕ НА ДАН 31.12.2013.године	592.405.060	5.592.369.055	44.233.084	6.911.373	6.235.918.572
ПОВЕЋАЊЕ ВРИЈЕДНОСТИ	0	95.267.318		1.480.096	96.747.414
СМАЊЕЊЕ ВРИЈЕДНОСТИ	0		757.292		757.292
УКУПНО ПОВЕЋАЊЕ ВРИЈЕДНОСТИ	0	95.267.318	757.292	1.480.096	95.990.122

На рачуну „шуме“ дошло је до повећања у износу од 95.267.318 КМ. На рачуну „путеви“ дошло је до смањења у износу од 757.292 КМ, док је на рачуну „остала ванбилансна евиденција“ дошло до повећања у износу од 1.480.096 КМ.

ЗАКЉУЧЦИ

1. Задње двије пословне године донијеле су извјесно побољшање пословног амбијента за Предузеће у односу на претходне године, што је уз јачи пословни ангажман запослених у предузећу имало за посљедицу бољи производни и финансијски резултат.

2. Глобални економски раст у 2014. години је износио 3,3 %, а за 2015. годину се очекује 3,8 % наводи Свјетска банка у својој Глобалној прогнози. Економски раст Босне и Херцеговине је у 2014. години био скромних 0,4%, а за 2015. годину прогнозе су да ће бити 1,5%. Привреда БиХ је у региону имала најслабији привредни раст не рачунајући Србију која је у 2014. години поново упала у рецесију са негативним привредним растом од минус два процента.

3. Извршење физичких показатеља производње, како шумско-узгојних радова просте репродукције тако и радова сјече и израде, привлачења и реализације је задовољавајуће нарочито уколико се имају у виду изузетно неповољни временски услови.

4. Тражња за шумским дрвним сортиментима је у одређеној мјери ојачала, али је проблем неликвидности остао и даље због раније нагомиланих обавеза и ненаплаћених потраживања, као и немогућности дрвопрерађивача да до краја испоштују уговорене рокове плаћања.

5. Измјене и допуне Закона о шумама РС, које су се десиле у 2013. години, поправиле су економски положај Предузећа првенствено због могућности да Предузеће директно улаже у просту репродукцију шума.

Улагања у радове који се финансирају из проширене репродукције било је ограничено, јер конкурс за расподјелу тих средстава од стране Министарства пољопривреде, шумарства и водопривреде за 2014. годину је изостао, а уложена средства у току године падају на терет Предузећа, односно неутрошених средстава просте репродукције или других извора.

Непромијењена велика обавеза за финансирање локалних заједница, односно њихових инфраструктурних пројеката, представља велики терет за ово Предузеће.

6. Савремени концепт газдовања шумама подразумијева, поред остваривања непосредних привредних користи и остале значајне функције шума, као регулатора влажности и падавина, конзервације земљишта и станишта бројне дивљачи, стабилизације биосфере и општег екосистема, стабилизације и одржавања здраве човјекове и радне средине. Значи, поред максималне продукције дрвета, односно продукције других добара, циљ је и остваривање бројних заштитно регулаторних и социокултурних функција шума.

Као израз потребе и намјере остваривања свих функција шума, Предузеће је у 2009. години, након интензивне активности у претходним годинама, добило међународни FSC сертификат за све државне шуме, а 2012. године је урадило рецертификацију чиме је обезбиједило продужење FSC сертификата за све државне шуме у наредних 5 година. У току 2014. године од стране овлашћеног међународног сертификационог тијела обављена је редовна кодишња контрола придржавања FSC стандарда у газдовању шумама у Предузећу, којом приликом је оправдан добијени сертификат.

7. Извјештај о извршењу Производно-финансијског плана за 2014. годину обухвата све сегменте рада и активности Предузећа. Генерално узевши, у већини сегмената планирања су постигнути добри резултати, осим чињенице да је Предузеће пословало са губитком у износу од 715 151 КМ.

8. Предузеће је, иако ради у веома тешким условима, уложило значајна средства у шумско-узгојне радове, изградњу и реконструкцију шумских камионских путева, израду ШПО-а, куповину основних средстава и друге инвестиције у укупном износу од 13 милиона КМ.

в.д. ДИРЕКТОР-а

Мр Драган Грабовац