



ЈАВНО ПРЕДУЗЕЋЕ ШУМАРСТВА

Шуме Републике Српске

А.Д. СОКОЛАЦ

ИЗВЈЕШТАЈ
о извршењу производно-финансијског плана
за период 01.01.-31.12.2017.године

СОКОЛАЦ, фебруар 2018. године

Садржај

| | |
|---|----|
| Увод..... | 1 |
| 1. Сјеменско - расадничка производња..... | 6 |
| 2. Шумско-узгојни радови..... | 8 |
| 3. Заштита шума и шумског земљишта..... | 10 |
| Шумске штете..... | 10 |
| Заштита шума од поткорњака..... | 11 |
| Сушење храста..... | 12 |
| Заштита од губара..... | 12 |
| Шумски пожари..... | 13 |
| 4. Производња и реализација шумских дрвних сортимената..... | 14 |
| 5. Стање залиха шумских дрвних сортимената..... | 15 |
| 6. Ловство..... | 20 |
| 7. Цертификација шума..... | 22 |
| 8. Уређивање шума и рад Истраживачко-развојног и пројектног центра..... | 23 |
| 9. Рад Центра за газдовање кршом..... | 23 |
| 10. Радна снага..... | 24 |
| 11. Инвестициона улагања..... | 25 |
| 12. Финансијски резултат пословања..... | 25 |
| 13. Преглед потраживања..... | 30 |
| 14. Преглед обавеза..... | 33 |
| 15. Ванбилансна евиденција..... | 39 |
| Закључци..... | 40 |

Табеларни преглед

| | |
|--|-----|
| Табела 1.1 и 1.2 – производња садног материјала..... | 1 |
| Табела 1.3 – шумско-узгојни радови..... | 4 |
| Табела 2 – заштита шума..... | 15 |
| Табела 2.1 – шумске штете..... | 16 |
| Табела 2.2 – шумски пожари..... | 21 |
| Табела 3 | |
| - Сјеча..... | 25 |
| - Привлачење..... | 28 |
| - Реализација..... | 31 |
| Табела 3.1 – извршени обим сјече и производње..... | 34 |
| Табела 4 – стање залиха шумских дрвних сортимената..... | 39 |
| Табела 5 – реализација шумских дрвних сортимената по правцима пласмана..... | 42 |
| Табела 5.1 – остварена реализација шумских дрвних сортимената..... | 49 |
| Табела 5.1.1-упоредни показатељи реализације шумских дрвних сортимената..... | 54 |
| Табела 5.2 – преглед реализације из редовних и ванредних сјеча..... | 82 |
| Табела 6 - преглед укупне реализације..... | 96 |
| Табела 7 - инвестициона улагања..... | 97 |
| Табела 8 - радна снага..... | 128 |
| Табела 8.1 – радна снага по врстама радног односа..... | 131 |
| Табела 9 - расходи..... | 132 |
| Табела 10 – формирање и расподјела укупног прихода..... | 134 |
| Табела 11.1 – биланс успјеха..... | 135 |
| Табела 11.2 – биланс стања..... | 138 |
| Табела 11.3 – биланс токова готовине..... | 142 |
| Табела 11.4 – извјештај о промјенама у капиталу..... | 143 |
| Табела 11.5 – биланс стања по организационим дијеловима | 144 |
| Табела 12 – образовање и стручно усавршавање..... | 145 |

УВОД

Производно-финансијски план за 2017. годину је, у складу са Статутом Јавног предузећа шумарства "Шуме Републике Српске" а.д. Соколац, усвојила Влада РС (у функцији скупштине Предузећа) 25.05.2017. године, а на приједлог Надзорног одбора Предузећа. Урађен је на основу "Смјерница", односно заједничких елемената за израду Производно-финансијског плана, заснованим на законским прописима, одредбама шумскопривредних и ловних основа, годишњим плановима газдовања и пројектима за извођење.

Шума је сложена биљна заједница или биогеоценоза (екосистем) шумског дрвећа које утиче једно на друго, као и на средину у којој се налазе. Основни дијелови шуме као екосистема су земљиште, ваздух, шумска животна заједница и геолошка подлога. Шуме су најважнији копнени екосистеми. У њима, поред дрвећа живи много других врста биљака, животиња, гљива и микроорганизама. Сложеност шума се огледа у њиховој израженој спратовности и разноврсној међусобној повезаности свих чланова животне заједнице.

Значај шума, богатство и различитост врста које су у њима садржане најбоље одсликава податак да оне садрже преко 50% свјетског биодиверзитета. При томе није мањи ни допринос шума у хетерогености предјела, формирању земљишта, контроли поплава, ерозије земљишта, задржавању и пречишћавању вода, производњи кисеоника, и сл.

По обиму и улози у животној средини, шуме имају велики значај. Оне су фактор стабилности климатских елемената и појава, те представљају стабилизатор климе са великим утицајем на цијелу сферу и стабилност свих екосистема. Шуме су главни регулатор односа кисеоника и угљен-диоксида у ваздуху и учествују у пречишћавању загађеног ваздуха.

Заштитна функција шума огледа се и кроз спречавање ерозије, клизишта и забаривања земљишта, а нарочито у спречавању еолске ерозије. Шума је станиште бројним врстама биљака и животиња чији опстанак и развој у значајној мјери зависе од очувања шуме.

Шуме са својом производном, заштитном и рекреативном функцијом, представљају незамјењив природни ресурс. То су и бројним факторима угрожени екосистеми који су од изузетног значаја за очување биљног и животињског свијета и укупно стање животне средине.

Свјетски дан шума (21. март) установљен је како би се нагласила неопходност мудрог управљања шумама и њиховог одрживог коришћења, управо због њихове вишеструке значајне улоге за човјека, и за опстанак Планете у цјелини. Свјетски дан шума се више деценија обиљежава широм свијета. Обиљежавање Свјетског дана шума покренула је Генерална скупштина европске конфедерације пољопривреде још 1971. године, када је Организација UN за храну и пољопривреду – FAO, прихватила ову иницијативу, сматрајући да ће се тиме допринијети јачању увјерења најшире јавности о значају шума и њеној вриједности и улози за човјека – заштитној, производној и рекреативној.

Одрживо газдовање шумама подразумјева управљање и коришћење шума и шумског земљишта на такав начин и у таквом степену, да се очува биодиверзитет, а продуктивност, обнављање, виталност и потенцијал шума да буду на нивоу којим би се задовољиле одговарајуће еколошке, економске и социјалне потребе и данашње и будућих генерација како на локалном тако и на националном нивоу, а да се при томе не угрозе и оштете неки други екосистеми (MCPFE, Helsinki, 1993).

Стратегијом развоја шумарства (2011-2021) дефинисано је 7 принципа развоја сектора шумарства:

1. Интегрално екосистемско планирање мултифункционалности шумских екосистема;
2. Повећање површине шума, производности и квалитета залихе и прираста;
3. Оптимално коришћење укупних потенцијала шумских екосистема у складу са потребама друштва;
4. Усаглашеност, поштивање и примјена домаћег и међународног законодавства;

5. Одрживо коришћење укупних шумских ресурса уз заштиту животне средине и очување биодиверзитета;
6. Очување и побољшање здравственог стања шума;
7. Побољшање квалитета образовања, обуке, информација, ангажовања кадрова и научно-истраживачког рада.

Своју дјелатност на узгоју, заштити, искоришћавању шума и осталих шумских производа, узгоју и заштити дивљачи у додијељеним ловиштима, пројектовању и научно-истраживачком раду, ЈПШ "Шуме Републике Српске" остварује у шумама следећих карактеристика, на основу података из катастра шума који је урађен на дан 31.12.2016. године:

Катастар свеукупних дрвних маса у државним шумама по ширим категоријама шума

| Категорија шума | Површина | Залиха свеукупне дрвне масе | | Просјечни годишњи прираст | | Планирана сјеча (просјечна) | Извршена сјеча (у 2016.г.) |
|---|-----------|-----------------------------|--------------------|---------------------------|--------------------|-----------------------------|----------------------------|
| | ha | m ³ | m ³ /ha | m ³ | m ³ /ha | m ³ | m ³ |
| Високе шуме са природном обновом | 469 311 | 157 061 802 | 334,66 | 3 810 488 | 8,12 | 2 721 093 | 2 677 457 |
| Високе деградирание шуме | 19 714 | 3 822 418 | 193,89 | 80 225 | 4,07 | 18 283 | 11 973 |
| Шумске културе | 55 265 | 8 732 184 | 158,01 | 469 604 | 8,50 | 135 879 | 82 274 |
| Изданачке шуме | 215 122 | 24 985 206 | 116,14 | 938 392 | 4,36 | 312 892 | 153 626 |
| Површине подесне за пошумљавање и газдовање | 168 692 | | | | | | |
| Површине неподесне за пошумљавање и газдовање | 63 395 | | | | | | |
| Узурпације | 19 718 | | | | | | |
| Укупно | 1 011 217 | 194 601 610 | 256,25 | 5 298 709 | 6,98 | 3 188 147 | 2 925 330 |

Из наведене табеле се види стање шумског фонда Републике Српске, које се огледа у томе да се од укупне површине од 1 011 217 ha знатан дио односи на површине подесне и неподесне за пошумљавање и газдовање, те изданачке шуме (44 %). Због претходно наведеног, намеће се обавеза свих, а посебно Предузећа, редовног пошумљавања подесних површина, те превођења изданачких шума у виши узгојни облик.

Залихе свеукупне дрвне масе у високим шумама са природном обновом износе 334,66 m³/ha, односно око 234 m³/ha нето дрвне масе.

Залихе у шумским културама износе просјечно 158,01 m³/ha свеукупне дрвне масе уз напомену да је залиха далеко већа, јер су у површину урачунате и културе испод таксационог прага, а за њих немамо дрвну масу.

Залиха у високим деградираним шумама износи 193,89 m³ свеукупне дрвне масе/1 ha, а у изданачким шумама 116,14 m³ свеукупне дрвне масе/1 ha.

Залиха свеукупне дрвне у доба уређивања, увећана са прирастом и упоређено са пробном дознаком је основ за одређивање висине сјеча, односно етата.

Отвореност шума и шумског земљишта износи 9,41 km на 1000 ha. Градња нових путева током ратног и поратног периода је била незнатна, а углавном је улагано у поправке и одржавање постојећих путева. Улагања у изградњу и реконструкцију шумских камионских путева заслужују посебну пажњу, не само када је ријеч о државним шумама него и о свим другим шумама и шумским земљиштима Републике Српске. Разлози томе су вишеструки. Због ниске отворености шума, етат се не реализује на цијелој површини шумскопривредних подручја. Ниска отвореност шума има за посљедицу повећање транспортних дистанци у фази примицања и привлачења израђених дрвних сортимената, те с тим у вези, повећање трошкова транспорта и обима штета изазваних примјеном механизације. Због ниске отворености

отежане су мјере заштите шума, посебно од пожара, недовољно су валоризоване услужне користи и општекорисне функције шума, успорен је развој руралних подручја. Самим повећањем отворености шума повећала би се активност на прикупљању споредних шумских производа.

Приватне шуме су дуго времена биле потиснуте на маргине шумарства у стручном и друштвеном погледу. Приватне шуме заузимају 23% површине шума и шумских земљишта у Републици Српској или око 11% од укупне површине Републике. Приватне шуме су подијељене на 600.000 катастарских честица у посједу око 340.000 власника. Стање приватних шума је незадовољавајуће, прије свега у погледу узгојног облика: учешће високих шума је око 37%, изданачких 59%, а значајан проценат се односи на подручје крша и голети. Такво стање узгојних облика утиче на изразито неповољну структуру како по показатељима производности и квалитета тако и по степену очуваности. Залихе су знатно мање од нормалних, што за собом повлачи у просјеку смањење запреминског прираста, а самим тим и приноса дрвне запремине. Сложене друштвене прилике у задњих двадесетак година утицале су на појаву озбиљне девастације и крчења приватних шума. Вршење стручних услуга у приватним шумама повјерено је ЈПШ „Шуме Републике Српске“.

За Републику Српску шуме и поред горе наведених недостатака представљају један од најзначајанијих привредних ресурса који треба да подстиче привредни развој Републике, обезбјеђује запошљавање и социјалну сигурност становништва и то нарочито у руралним срединама.

Статутом ЈПШ "Шуме Републике Српске" одређена је и обавеза редовне контроле и праћења извршења планских задатака. Редовно се мјесечно прати и анализира динамичко извршење планских обавеза у сјечи, привлачењу до камионског пута, отпреми и стање залиха шумских дрвних сортимената, тромјесечно и осталих натуралних показатеља (узгој, заштита, реализација и др.), а за пола и цијелу планску годину, поред наведених и финансијски ефекти.

Послови, мјере, задаци и активности у 2017. години свих организационих дијелова и Предузећа у цјелини су првенствено усмјерени на чување и заштиту шума, његу и одржавање постојећих шумских култура, нова пошумљавања, унапређење и развој сјеменско-расадничке производње, искоришћавање шума (сјеча, израда, привлачење и реализација шумских дрвних сортимената) у складу са реалним могућностима шумских састојина и одредбама шумско-привредних основа, приоритетна инвестициона улагања, унапређење стања у ловиштима којима газдују шумска газдинства, као и на пружање квалитетнијих и правовремених стручних услуга у газдовању приватним шумама.

Законом о шумама донесеним од стране Скупштине РС („Сл. Гласник РС“ број 75/08 од 15. августа 2008. године) и Измјенама и допунама Закона о шумама („Сл. Гласник РС“ број 60/13 од 18. јула 2013. године), посматрано са правног и економског становишта дефинисано је мјесто и улога ЈПШ „Шуме Републике Српске“ ад Соколац. Чланом 4. став 1. Закона регулисано је да "шумама и шумским земљиштем у својини Републике управља и газдује Министарство пољопривреде, шумарства и водопривреде". Управљање и газдовање шумама и шумским земљиштем у својини Републике је дјелатност од општег интереса.

Законом о измјенама и допунама Закона о шумама је регулисано да „Министарство врши контролу и праћење извршених радова Јавног предузећа шумарства и прави годишњу анализу активности, са оцјеном рада и приједлогом мјера у погледу даљег коришћења шума и шумског земљишта у својини Републике, укључујући и обавезу одржавања“ (члан 31. став 5 Закона о шумама).

Законом је, даље регулисано да дио послова газдовања шумама и шумским земљиштем (коришћење шума и шумског земљишта у својини Републике, укључујући и обавезу одржавања), обавља ЈПШ "Шуме Републике Српске" а.д. Соколац на основу посебног уговора који закључује са Министарством уз претходну сагласност Владе РС .

ЈПШ "Шуме Републике Српске" а.д. Соколац остварује уговорна права на начин који одговара природним законитостима шумског екосистема, као и мјерама које омогућавају његову интегралну заштиту, одрживост биолошке равнотеже и биодиверзитета, а по основу провођења мјера којима се побољшава еколошка, економска и социјална функција шумског екосистема.

Чланом 34. и 35. Закона регулисана су права и обавезе нашег Предузећа као корисника шума, а то су првенствено:

- заштита шума,
- чување шума,
- израда и спровођење планских докумената (израда годишњег плана газдовања, извођачких пројеката),
- производња шумског репродукционог материјала,
- гајење шума,
- коришћење шума и осталих шумских производа,
- изградња и одржавање шумских путева и других објеката,
- унапређење општекорисних функција шума,
- вођење евиденција о шумама,
- обезбјеђење средстава за одржавање и заштиту шума,
- издвајање, уређење и унапређивање стања у постојећим сјеменским објектима,
- чување и одржавање граничних ознака између шума у својини Републике и шума у приватној својини,
- заштита шума од пожара и
- други послови одређени Законом и прописима донесеним на основу Закона.

Предузеће има обавезу очувања и увећања вриједности шума, обезбјеђења услова за развој и остваривање општекорисних функција шума, остварења најбољег економског ефекта, као и усклађивање својих планова и активности са плановима и активностима других корисника природних добара који обављају привредну дјелатност у оквиру истог подручја.

Наше Предузеће, као корисник шума и шумског земљишта је дужно да:

- осигура економску функцију шума обезбјеђењем трајности приноса од дрвета и осталих производа и функција шума,
- повећава учешће шума високог узгојног облика у укупном шумском фонду,
- повећа површине под интензивним засадима ради повећања производње дрвета,
- преводи деградиране шуме у високе шуме уколико то еколошки услови дозвољавају,
- обезбјеђује природни начин обнављања и вјештачко подизање шума у складу са еколошким условима и
- обавља друге послове који доприносе развоју и очувању шума.

ЈПШ "Шуме Републике Српске" а.д. Соколац има право интегралног коришћења шума и шумског земљишта ради стицања добити што подразумејева:

- производњу и промет шумских дрвних сортимената,
- производњу и промет шумског репродуктивног материјала,
- сакупљање, производњу и промет осталих шумских производа,
- експлоатацију камена, пијеска и шљунка за своје потребе,
- управљање ловиштима и
- друге дјелатности у вези са интегралним коришћењем шума и шумског земљишта у складу са Законом.

Чланом 28. Закона регулисано је да Јавно предузеће шумарства доноси годишњи план газдовања шумама у својини Републике који мора бити у складу са Шумскопривредним основама.

Стратегија развоја шумарства за период 2011. до 2021. године која представља документ којим се подстиче развој сектора шумарства као дио привредног и руралног развоја ради стварања и одржавања запошљавања, заштите природне околине и шумског насљеђа и обнове оштећених шума, побољшања еколошких, економских и социјалних функција шума, подстицања еколошких вриједности дрвета и осталих шумских производа, обезбјеђења комплементарности дрвне индустрије, чија израда је у надлежности ресорног Министарства, разматрана је и усвојена на 15. сједници НСРС одржаној 22.02.2012. године.

Стратешки и специфични циљеви одрживог развоја шумарства Републике Српске који произилазе из принципа одрживог развоја сектора шумарства су:

1. Управљање шумама засновано на закону, ефикасним и ефективним стандардима одрживог газдовања.
2. Повећање економског доприноса шумарства друштвеном и руралном развоју Републике Српске.
3. Екосистемско газдовање шумама, очување животне средине, заштита природе и биодиверзитета.
4. Одрживи развој шумарског сектора уз оптимално коришћење полифункционалних потенцијала шумских екосистема у складу са потребама и у тим оквирима, развој и унапређивање појединих функција шума и дјелатности.
5. Одрживи развој приватног шумарства и унапређење стања приватних шума.
6. Очување заштитних шума и шума посебних намјена.
7. Узгој, заштита дивљачи и развој ловства и ловног туризма.
8. Брига о развоју дрвне индустрије, ланца и тржишта дрвних производа.
9. Брига о развоју осталих дјелатности везаних за шуме и шумарство.
10. Образовање кадрова за провођење одрживог управљања сектором и газдовања шумама и развој научно–истраживачког рада.
11. Развој односа са јавношћу, промоција шумарства и производа шума.
12. Обезбјеђивање финансијских средстава за спровођење Стратегије у циљу повећања доприноса сектора шумарства укупном економском и друштвеном развоју Републике Српске.

У складу са чланом 32. и 33. Закона о шумама ЈПШ "Шуме Републике Српске" а.д. Соколац, је дана 23.11.2009. године, потписало **Уговор о коришћењу шума и шумског земљишта у својини Републике Српске укључујући обавезу одржавања**, са Министарством уз претходну сагласност Владе. Уговор је закључен на период од педесет (50) година, са могућношћу његовог продужавања, ограничавања или одузимања права коришћења дијела или свеукупних шумских ресурса, у складу са одредбама овог Уговора и одговарајућих законских прописа (члан 19. Уговора).

Извјештај о извршењу Производно – финансијског плана за период 01.01 – 31.12.2017. године представља консолидовани збир извјештаја свих организационих дијелова и обухвата следеће сегменте:

1. Сјеменско – расадничка производња,
2. Шумско – узгојни радови,
3. Заштита шума и шумског земљишта,
4. Производња и реализација шумских дрвних сортимената,
5. Стање залиха шумских дрвних сортимената,
6. Ловство,
7. Цертификација шума,
8. Уређивање шума и рад Истраживачко-развојног и пројектног центра,
9. Рад Центра за газдовање кршом Требиње,
10. Стање радне снаге,
11. Инвестициона улагања,
12. Финансијски резултат пословања.

1. СЈЕМЕНСКО-РАСАДНИЧКА ПРОИЗВОДЊА

Сјеменско-расадничка производња организована је кроз „Центар за сјеменско-расадничку производњу“ Добој, који у свом саставу има пет расадника (Станови-Добој; Петковача-Брчко; Бишина-Шековићи; Ступине-Невесине и Горња Пухарска-Приједор), гдје се одвија гро производње садног материјала, док се мањи дио производи у „Центру за газдовање кршом“ Требиње у коме је произведено 30 090 садница, што је 0,19% укупно произведених садница. За извршење плана производње припреме су почеле у јесен 2016. год. када су извршене припреме земљишта за сјетву сјемена и пикирање садница.

У „Центру за сјеменско – расадничку производњу“ Добој са 31.12.2017. године, а у складу са планом сјетве шумског и хортикултурног садног материјала за 2017. годину, извршена је сјетва сјемена шумског и хортикултурног садног материјала на површини од 13,6 ха, те житарица на површини од 43,0 ха што је укупно 56,6 ха.

Укупно на нивоу Предузећа посијано је 11.053,44 kg сјемена или 96 % у односу на цјелокупну планирану количину сјемена (11.549,40 kg). Такође, осим сјетве извршено је и побадање резница тополе у количини од 27.350 комада што представља 109 % планиране количине (25.000 ком). Са производњом садница тополе и подизањем засада тополе прави се значајан искорак у шумарском сектору Републике Српске. Изградњом сјеменског центра обезбиједили су се услови за дугорочну и стабилну производњу сјемена и садног материјала шумског дрвећа, воћкарица, хортикултурних и медоносних врста. Подизање сјеменског центра у Добоју представља савремен корак према развијеном шумарству Европске уније, као и основу на коју се могу надограђивати модерни системи и технологије осталих области савременог шумарства.

Укупна производња садног материјала закључно са 31.12.2017. године износи 15.650.286 комада или 80,34% од планираних 19.480.748 садница на нивоу ЈПШ „Шуме РС“ .

У следећој табели дати су подаци о количинама произведеног шумског и хортикултурног садног материјала:

| Ред. бр. | Врста садног материјала | План | Извршење 01.01.-31.12. | Извршење/ План |
|-------------------------------|-------------------------|------------|------------------------|----------------|
| 1. | Четинари | 18.221.965 | 14.179.981 | 78 |
| 2. | Лишћари | 974.818 | 1.148.361 | 118 |
| 3. | Воћкарице | 93.450 | 77.038 | 82 |
| укупно шумски садни материјал | | 19.290.233 | 15.408.385 | 80 |
| хортикултурни садни материјал | | 190.515 | 241.901 | 127 |
| Свеукупно садни материјал | | 19.480.748 | 15.650.286 | 80 |

Учешће производње контејнерског садног материјала у укупној производњи

- Класична производња13.734.585 комада (88 %)
- Контејнерска производња1.915.701 комада (12 %)

УКУПНО :15.650.286 комада (100 %)

Реализација садног материјала је извршена са 2.603.660 комада садница или са 64% од планиране количине, док је у односу на прошлу годину извршена са 92%. Посматрано по појединим категоријама садног материјала, структура реализованог садног материјала је следећа:

| Ред. бр. | Врста садног материјала | класично | | контејнер | | нисула | | Укупно | |
|----------------------------|-------------------------|------------------|-----------|---------------|----------|----------------|-----------|------------------|------------|
| | | ком | % | ком | % | ком | % | ком | % |
| 1. | Четинари | 1.229.200 | 47 | | | 917.960 | 35 | 2.147.160 | 82 |
| 2. | Лишћари | 386.630 | 15 | 11.000 | - | | | 397.630 | 15 |
| 3. | Воћкарице | 29.430 | 1 | | | | | 29.430 | 1 |
| Σ шумски садни материјал | | 1.645.260 | 63 | 11.000 | - | 917.960 | 35 | 2.574.220 | 99 |
| Хортикулт. садни материјал | | 29.440 | 1 | | | | | 29.440 | 1 |
| Свеукупно садни материјал | | 1.674.700 | 64 | 11.000 | - | 917.960 | 35 | 2.603.660 | 100 |

Шумска газдинства, која су највећи купац садног материјала (79% од укупне реализације), преузела су 39 % више садног материјала у односу на претходну годину. Мања испорука садног материјала за 61 индексни поен у односу на прошлу годину је остварена ка другим правним лицима (20% од укупне реализације), као и физичким лицима за 15 % мање у односу на прошлу годину.

| КУПЦИ | РЕАЛИЗАЦИЈА 2016.год (ком) | РЕАЛИЗАЦИЈА 2017.год (ком) | Индекс 2017/2016(%) |
|----------------------------|-------------------------------|-------------------------------|------------------------|
| ОРГАНИЗАЦИОНИ ДИЈЕЛОВИ ЈПШ | 1.479.529 | 2.049.770 | 139 |
| ФИЗИЧКА ЛИЦА (малопродаја) | 50.373 | 42.640 | 85 |
| ОСТАЛИ (друга правна лица) | 1.310.536 | 511.250 | 39 |
| УКУПНО | 2.840.438 | 2.603.660 | 92 |

Када је у питању реализација по врстама садног материјала, 3 четинарске и 3 лишћарске врсте учествују у укупној реализацији са 93 %. У питању су од четинарских садница: смрча, бијели бор и црни бор, а од лишћарских: храст китњак, горски јавор и багрем.

И даље је слаба реализација лишћарских садница, тако да горе наведене три врсте лишћарских садница у укупно реализованом садном материјалу учествују са 9%.

| ВРСТА САДНОГ МАТЕРИЈАЛА | РЕАЛИЗАЦИЈА 31.12.2016 (ком) | РЕАЛИЗАЦИЈА 31.12.2017 (ком) | Индекс 2017/2016 (%) |
|-------------------------|---------------------------------|---------------------------------|-------------------------|
| Смрча | 1.204.133 | 966.718 | 80,28 |
| Црни бор | 635.282 | 798.752 | 125,73 |
| Бијели бор | 536.055 | 340.489 | 63,51 |
| Храст китњак | 96.340 | 105.471 | 109,47 |
| Горски јавор | 99.662 | 80.501 | 80,77 |
| Багрем | 55.404 | 46.318 | 83,60 |
| Ост. садни мат. | 213.562 | 265.411 | 124,28 |
| УКУПНО | 2.840.438 | 2.603.660 | 91,66 |

Подизање тестних огледа тополе

У склопу сарадње са „Институтом за низијско шумарство и животну средину“ из Новог Сада 2014. године посађене су резнице тополе у ЦСРП Добој у расаднику Петковача у Брчком. Пошумљавање је вршено на подручју ШГ „Градишка“, у шумској управи Подграци у прољеће 2016. године. на локацијама к.ч. бр. 629 „Крчевина“ и к.ч. бр. 630 „Гушта“ укупне површине 3,3 ха. У прољеће 2017. године пошумљавање је вршено на к.ч. 835,836,848,849,891 „Ива“ и на к.ч. 892 „Калило“ укупне површине 3,19 ха. У јесен 2017. године извршена је припрема земљишта за пошумљавање у оквиру К.О. Бистрица на следећим локалитетима: к.ч. 622 „Топлик“, к.ч. 654,655 „Гушта“, к.ч. 672 „Ђал“ и к.ч. 678 „Мала Посавина“ на сса 3 ха. Поменути објекти би се и пошумили у 2017. години, али је у јесен дошло до изливања Саве на овим локацијама што је онемогућило пошумљавање, тако да ће се оно обавити у 2018. години чим се вода повуче са ових површина. Сви ови засади се ће се користити за тестирање и пређење производности клонова: *Populus deltoides* клон S 1-8, *Populus deltoides* клон S 6-36, *Populus deltoides* клон 478 (NS-2), *Populus e/a* клон I-214. Садња је извршена техником нормалне садње садницама старости 1/1, квадратног распореда размака 4,25 x 4.25 m. На првим засадима подигнутим у

октобру мјесецу 2016. године је вршен премјер садница и оцјена процента преживљавања, и том приликом је констатовано да су димензије пречника и висина садница ова четири клона без неких већих разлика, док је преживљавање 95 % засађених садница, 5 % садница је страдало у највећој мјери усљед механичких оштећења која су изазвана приликом уклањања короа у овим засадима или усљед оштећења од дивљачи. Сви ови радови су рађени уз континуирану сарадњу са стручњацима Института. У току су радови на проналажењу других погодних локација за проширење ових засада на територији ШГ Градишка, а у будућности и на подручју других шумских газдинстава у оквиру ЈПШ „Шуме РС“ која се налазе око ријечних долина. Ове досадашње активности су пионирског карактера, али их је важно поменути јер су то иницијални кораци ка преласку на интензивније шумарство.

2. ШУМСКО - УЗГОЈНИ РАДОВИ

Шумскоузгојни радови нису извршени у планираном обиму, тако да извршење износи 80 % планираних вриједности радова. У односу на 2016. годину забиљежено је повећање од 14 % вриједности свих шумскоузгојних радова.

Улагања у шумскоузгојне радове просте репродукције извршена су са 87% у односу на план. Посматрано по појединим радовима наводимо следеће:

- Припрема земљишта за природно подмлађивање је планирана на површини 1.791 ha, а остварена је на површини 1.898 ha (106%).

- Пошумљавање садњом садница је планирано на површини од 280 ha, а пошумљено је 187 ha или 67%.

- Попуњавање култура насталих садњом и сјетвом извршено је са 85%.

Када су у питању радови који се финансирају из проширене репродукције односно улагања у високе деградираних шуме, изданачке шуме и голети способне за пошумљавање, обим ових радова је 67 % планираних улагања вриједносно. Разлог неизвршења ових радова је недостатак потребних финансијских средстава која су прикупљена по основу издвајања средстава за унапређење шума (надокнада за унапређивање општекорисних функција шума) по Закону о шумама, чланови 87. 88. и 91. У претходним годинама издвајања нису могла ни приближно покривати вриједност радова у проширеној репродукцији, а у овој извјештајној години Уговор о кориштењу ових средстава је потписан 29.12.2017. године на укупан износ од 531.335,28 KM са реалном могућношћу кориштења средстава у 2018. години. Предузеће је из тих разлога укупна улагања од 1.875.050 KM у проширену репродукцију финансирало из властитих извора и из средстава надокнаде за кориштење шума (средства просте репродукције).

И овим путем апелујемо на надлежне институције да се додјела средстава за ове радове мора повећати, јер је шумарство као привредна грана одувijek било област коју је држава субвенционисала за радове пошумљавања. У свим напреднијим и уређенијим државама и данас се врши подстицање шумарства за повећање шумског фонда, јер се тиме поред очигледног улагања у привредни ресурс врши улагање и у смислу свих других функција (социјалних и заштитних) које шума пружа.

Од укупно 539 ha пошумљених површина 187 ha се односи на просту, а 353 ha на проширену репродукцију. Засађено је укупно 1.619.280 садница од планираних 1.962.080 садница или 83%. Укупна вриједност шумскоузгојних радова је 6.828.921 KM.

Обим и вриједност шумско-узгојних радова у поређењу са планом и претходном годином се види из следеће табеле:

Извјештај о извршењу производно-финансијског плана за 2017. годину

| Р.Б. | Фаза рада | Јед. мјере | Планирано 2017. | | | Извршено 2016. | | | Извршено 2017. | | | % извршења | | | % извршења | | |
|------|--|------------|-------------------|------------------|--------|-------------------|------------------|--------|-------------------|------------------|--------|------------|-----|-----|------------|-----|-----|
| | | | Проста репр. шума | Прош. репр. шума | Укупно | Проста репр. шума | Прош. репр. шума | Укупно | Проста репр. шума | Прош. репр. шума | Укупно | 7/1 | 8/2 | 9/3 | 7/4 | 8/5 | 9/6 |
| | | | 1 | 2 | 3 | 4 | 5 | 6 | 7 | 8 | 9 | 10 | 11 | 12 | 13 | 14 | 15 |
| 1 | Припрема земљишта за природно подмлађивање | ha | 1791 | | 1791 | 1144 | | 1144 | 1898 | | 1898 | 106 | | 106 | 166 | | 166 |
| 2 | Пошумљавање садњом садница | ha | 280 | 387 | 666 | 175 | 289 | 464 | 187 | 353 | 539 | 67 | 91 | 81 | 107 | 122 | 116 |
| 3 | Пошумљавање сјетвом сјемена | ha | 2 | | 2 | 5 | | 5 | | | 0 | 0 | | 0 | | | |
| 4 | Попуњавање култура насталих садњом и сјетвом | ha | 75 | 85 | 160 | 88 | 79 | 167 | 64 | 97 | 161 | 85 | 114 | 100 | 73 | 123 | 96 |
| 5 | Прашење и окопавање | ha | 67 | 19 | 87 | 109 | 10 | 119 | 70 | 28 | 99 | 104 | 146 | 114 | 65 | 285 | 83 |
| 6 | Чишћење од корова и непожељних врста | ha | 426 | 532 | 958 | 298 | 230 | 528 | 449 | 262 | 711 | 105 | 49 | 74 | 151 | 114 | 135 |
| 7 | Прореди у културама | ha | 1407 | 25 | 1431 | 826 | 488 | 1314 | 763 | 22 | 785 | 54 | 88 | 55 | 92 | 4 | 60 |
| 8 | Њега шумских састојина | ha | 12270 | | 12270 | 12270 | | 12270 | 7028 | | 7028 | 57 | | 57 | 57 | | 57 |
| 9 | Мелиорација изданачких шума | ha | | 2541 | 2541 | | 2151 | 2151 | | 2028 | 2028 | | 80 | 80 | | 94 | 94 |
| 10 | Количина садница (у хиљадама) | kom | 822 | 1140 | 1962 | 605 | 892 | 1497 | 549 | 1071 | 1619 | 67 | 94 | 83 | 91 | 120 | 108 |
| 11 | Вриједност радова (у хиљадама) | KM | 5726 | 2781 | 8506 | 3880 | 2087 | 5967 | 4954 | 1875 | 6829 | 87 | 67 | 80 | 128 | 90 | 114 |

3. ЗАШТИТА ШУМА И ШУМСКОГ ЗЕМЉИШТА

Значај чувања и заштите шума и шумског земљишта није потребно посебно истицати. Поред привредног и економског значаја, далеко је већи значај који шуме пружају кроз своје општекорисне функције, а које се огледају у утицају шума на остваривање повољног режима вода, спречавање ерозије земљишта, повећање квалитета питке воде, производњу кисеоника, стварање повољних услова за туризам, рекреацију и друге користи.

Због тога послови на заштити шума од бесправних сјеча и бесправног присвајања шума и шумског земљишта, од пожара, биљних болести, штетних инсеката и од штетног дјеловања дивљачи и стоке, заслужују посебну пажњу и траже сталну мобилност и одговорност у њиховом извршавању.

Трошкови заштите шума у 2017. години у Јавном предузећу шумарства "Шуме Републике Српске" износили су укупно 11.106.793 КМ. По структури тај износ чине следећи трошкови:

| | |
|---------------------------------------|----------------------|
| Чување шума (чуварска служба) | 10 033 650 КМ |
| Заштита шума и објеката од пожара | 91 327 КМ |
| Заштита шума од инсеката | 177 728 КМ |
| Заштита шума од биљних болести | 34 337 КМ |
| Заштита дивљачи и ловних објеката | 693 753 КМ |
| Заштита шума од елементарних непогода | 43 319 КМ |
| Остали видови заштите | 32 679 КМ |
| Укупно | 11 106 793 КМ |

Шумске штете

У току 2017. године поднешено је укупно 2 138 пријава за шумске штете, од тога 31 % кривичних и 69 % прекршајних пријава.

Причињене штете у 2017. години су за 11 % веће од штета причињених у претходној години (23% посматрано финансијски). Од укупно причињених штета на 57 % су поднесене пријаве (посматрано количински у m³).

И даље је веома мали број ријешених пријава, тако да је проценат наплаћених штета у односу на оне за које су поднесене пријаве свега 2,3 %. Бесправне сјече представљају велики проблем Јавном предузећу. То се посебно односи на ШГ Јахорина у коме је евидентирано 6 614 m³ шумске штете, што чини 34% укупно евидентираних штета у Предузећу. Штете су изражене у већем обиму и у ШГ Бања Лука, ШГ Романија, ШГ Приједор, ШГ Борја и ШГ Добој.

| Година | Укупна евидентирана штета | | Пријаве - текуће године | | | | | | | | |
|---------------------|---------------------------|-----------|-------------------------|--------------------|----------------|-----------|------------------|--------------------|------------------|--------------------|-----------|
| | | | Поднесено | | | | У поступку | | Ријешено | | Наплаћено |
| | m ³ | КМ | Број | | Величина штете | | Кривичне пријаве | Прекршајна пријава | Кривична пријава | Прекршајна пријава | КМ |
| | | | Кривична пријава | Прекршајна пријава | m ³ | КМ | | | | | |
| 2 | 3 | 4 | 5 | 6 | 7 | 8 | 9 | 10 | 11 | 12 | |
| 2016. | 17 300 | 2 343 455 | 742 | 1 272 | 9 384 | 1 186 790 | 602 | 831 | 140 | 441 | 48 449 |
| 2017. | 19 210 | 2 891 895 | 667 | 1 471 | 10 933 | 1 510 303 | 584 | 939 | 83 | 532 | 34 641 |
| Индекс 17/16 | 111 | 123 | 90 | 116 | 117 | 127 | 97 | 113 | 59 | 121 | 76 |

Из горе наведених података видљиво је да је заштита шума од бесправних сјеча и даље велики проблем ЈПШ, тако да се намеће општи закључак да се овом сегменту заштите шума треба посветити још већа пажња. За ублажавање ових негативних појава интензивирани су сарадња са институцијама система (МУП, тужилаштво, суд) како би се убрзало рјешавање пријава за шумске штете.

Све ово захтјева да се у контексту заштите од бесправних сјеча, бесправног присвајања готових шумских дрвних сортимената и бесправног промета шумских дрвних сортимената у шумским газдинствима предузимају конкретније мјере заштите у сарадњи са МУП-ом и шумарском инспекцијом, а са нивоа ЈПШ "Шуме Републике Српске" путем појачаних контрола промета, како би се смањило бесправно отуђивање шуме и такве штете свеле на најмању мјеру.

Једна од мјера којој прибјегава све већи број газдинстава је и постављање видео надзора на неким критичним подручјима и постављање рампи на шумским камионским путевима.

Оштријим кажњавањем починилаца шумских штета ова пошаст би се значајно смањила, ако не и потпуно зауставила.

Заштита шума од поткорњака

Заштита шума од биљних болести и штеточина врши се у складу са законским прописима и годишњим Планом рада.

Заштита шума од поткорњака базира се на:

- мјерама успостављања шумског реда,
- сјечи случајних ужитака (израда свих нападнутих стабала),
- примјени феромонских препарата за контролу и сузбијање сипаца у вријеме њиховог ројења,

У претходним годинама евидентно је повећано учешће целулозног дрвета четинара што је директно везано за појаве нарушене биолошке стабилности четинарских састојина, у којима је велики број девитализованих стабала лака мета за поткорњаке, који су у овом ланцу секундарне штеточине. Сушење састојина смрче и појединачних стабала јеле највише је изражено на простору Романије. Због тога је у 2016. години министар пољопривреде шумарства и видопривреде формирао комисију која је имала задатак да утврди стање на овом локалитету. На основу тога је донешена Наредба о спровођењу заштите шума сјечом стабала случајних ужитака на романијском платоу (сл.Гласник РС 62/16 од 27.07.2016. године) Овом наредбом је била обустављена сва даља редовна сјеча изузев већ започетих одјељења у шумским газдинствима „Височник“ Хан Пијесак и „Романија“ Соколац, а уведена је обавеза дознаке и сјече у свим одјељењима у којима је евидентирано сушење стабала четинара

Формирана је радна група за праћење спровођења Наредбе, која је уједно и информисала Ресорно министарство о стању шума у горе наведеним газдинствима. Ове мјере су дале конкретне резултате који се огледају у томе да је гро случајних ужитака посјечен и да је стање састојина на простору ова два ШПП доведено у нормалу, што је резултирало повлачењем поменутих Наредбе (сл. Гласник РС 65/17 од 12.07.2017. године). Повлачењем наредбе је поново дозвољена редовна сјеча у ова два шумска газдинства, уз напомену да ће се и даље вршити интензиван мониторинг здравственог стања састојина четинара на овим локалитетима. Као мјере којих се и даље треба придржавати наводимо следеће:

1. Максимално озбиљно праћење стања кроз повећање броја феромонских клопки и постављање ловних стабала у циљу сузбијања истих са посебним акцентом на квалитет утврђивања бројности поткорњака.

2. Обавезна успостава шумског реда, корање пањева четинара и благовремена реализација свих сортимената у року од 21 дан, а у супротном корање истих.

3. Вршити дознаку свих случајних ужитака.

Уз ове мјере потребно је на дугорочном плану инсистирати на пошумљавању лишћара у чистим четинарским шумама са циљем да се проценат лишћара доведе до 30 % учешћа, јер ће се тиме смањити киселост земљишта, а самим тим ћемо добити стабилније и отпорније састојине на све биотске и абиотске утицаје. Мање пошумљавање лишћара је и даље присутно и апострофира се као проблем у дистрибуцији садница у ЦСРП Добој, што је видљиво у табели на страни 3.

Сушење храста

Сушење састојина храста китњака на планини Озрен је евидентирано још од 2012. године и даље је актуелно. Због дужине трајања и велике површине која је захваћена сушењем, Ресорно министарство је одавно упознато са овом појавом, те је и формирало Оперативни тим за заштиту шума у коме су представници Предузећа, Шумарског факултета и Ресорног министарства, уз обавезу извјештавања.

Оперативни тим је у својим извјештајима у претходном периоду предложио да се све површине на којима је присутно сушење храста санирају тако што ће се храст посјећи. За сваки објекат рада потребно је урадити пројекат шумскоузгојних радова. На површинама гдје нема потребе за пошумљавањем, у години уroda сјемења, извршити припрему земљишта за природну обнову. На површинама гдје има потребе за пошумљавањем, пошумљавање извршити са квалитетним садницама црног бора. На нешто дубљим земљиштима и на блажим падинама пошумљавање извршити са садницама старости 2+0, а на пливим и стрмијим падинама садницама црног бора са обложеним коријеном. На површинама гдје је дошло до природног обнављања црног бора и храста китњака по потреби вршити мјере његе. Због чињенице да су велики комплекси састојина црног бора потенцијална опасност подложна шумским пожарима, потребно је тамо гдје је могуће, остављати противпожарне пруге лишћара.

Интензивно сушење храста у високим шумама је санирано сјечама случајних ужитака, што је довело до тога да се за три године важења ШПО извршила планирана десетогодишња сјеча у следећим газдинским класама: 1206, 1412, 1413 и 1415. Чланом 21. став 1. Закона о шумама (Службени гласник Републике Српске бр. 75/08 и 60/13) је дефинисано да су одредбе ШПО обавезујуће. Ставовима 3. и 4. истог члана закона прецизира се да се укупан обим сјеча у високим шумама са природном обновом, по газдинским класама и привредним јединицама не може прекорачити. То је утицало на то да се затражи израда анекса Шумско-привредне основе за „Добојско-Дервентско“ шумскопривредно подручје.

Због свих релевантних чињеница, а сходно члану 26. Закона о шумама (Службени гласник Републике Српске бр. 75/08 и 60/13) у коме је наведено да се измјене и допуне шумско-привредних основа могу вршити у случајевима када су уочени битни недостаци или се измјене околности на којима су засноване, Ресорно министарство је одобрило захтјев за израду анекса ШПО за ШПП „Добојско-Дервентско“, уз следеће смјернице:

- Да се у ПЈ Озрен ШУ Добој и ПЈ Озрен ШУ Петрово изврши теренски премјер са циљем утврђивања тачних залиха и обима површина захваћених сушењем стабала храста.
- Да се у газдинским класама 1206, 1412, 1413 и 1415 анексом ШПО забране редовне сјече, те да се за сјече случајних ужитака у поменути Г.К. на бази стручних и научних метода утврди висина етата.
- Висину етата у преосталим газдинским класама задржати у исказаном обиму као и у важећој ШПО, с тим да се усагласи са годишим плановима сјеча за преостале године уређајног периода.
- На бази наведеног прерачунати етат по ширим категоријама 1200 и 1400 за ШПП, те за горе наведене газдинске класе и привредне јединице.
- Анексом је потребно обухватити и план шумскоузгојних радова у смислу сагледавања обима и врсте радова које треба провести до краја уређајног периода.

Заштита од губара

Губар (*Lymantria dispar* L.) је аутохтона најопаснија полифагна штеточина наших шума и воћњака. На простору Балканског полуострва има оптималне животне услове, због чега се популација губара повремено јавља у великом броју, односно настају периоди градације или велике бројности.

Контрола бројности губара рађена је на сталним огледним плохама, а у складу с „Упутством о контроли бројности губара“, које је донио Шумарски факултет у Бањој Луци. Упутством о контроли бројности губара прописано је да се бројност популације утврђује на сталним огледним површинама (сваке године на истим површинама) величине 25 x 25 m, бројањем јајних легала.

Добијена бројност губара на огледним плохама се прерачунава на цијелу површину. На бази броја јајних легала по хектару дефинисани су интензитети напада: слаб напад од 0 - 10, средњи напад од 11-100, јак од 101-500 легала и врло јак преко 500 легала.

У 2017. години вршен је интензиван мониторинг популације губара у Републици Српској у државним и приватним шумама од стране Министарства пољопривреде, шумарства и водопривреде РС, ЈП „Шуме РС“ а.д. Соколац и Оперативног тима за сузбијање губара. С обзиром да је констатовано да је популација губара у латентном стању, није било потребе за било каквим мјерама заштите. С обзиром на периодичност његовог јављања између 4 и 5 година, потребно је и даље вршити мониторинг на огледним тачкама.

Шумски пожари

Пожари представљају велику опасност за шуме и шумске културе посебно на подручју херцеговачког крша и шумскопривредних подручја са више топлих дана и мање падавина у току љетног периода. Ова година је са бројем пожара и штетама које су проузроковала била екстремна.

У 2017. години је евидентирано 260 шумских пожара на површини од 18 886 ha. Са аспекта противпожарне заштите повољна околност је да је већина или 247 пожара приземног карактера, 12 пожара је из категорије високих, док је само у ШГ Маглић из Фоче евидентиран један подземни пожар. На укупно опожареној површини физиолошки је оштећено 344 534 m³, док је према извјештајима из организационих дијелова евидентирана тотално уништена дрвна маса у количини од 254 598 m³.

У току године поднесене су само 24 пријаве за изазване пожаре, што је негативна појава која се понавља од раније да се за мали број пожара евидентира кривац, а да се касније у правосудним институцијама и тако мали број окривљених лица споро процесуира.

И даље је главни узрок шумских пожара антропогене природе (у претходној години пожари су највећим дијелом иницирани чишћењем и спаљивањем отпада са приватних имања, одакле се ватра ширила на шумска подручја), што само по себи свједочи да је свијест грађана по питању опасности и штетног дјеловања шумских пожара и даље на ниском нивоу. Да би дошло до смањења ове елементарне непогоде у будућности, потребно је да шира друштвена заједница предузме како превентивне, тако и репресивне мјере на елиминисању ове опасности. У склопу превентивних мјера наше Предузеће врши медијску активност у којој се упозорава на штете које пожари проузрокују.

| Година | Број пожара | Површина шума захв. пожаром | Физиол. оштећена др. маса | Тотално уништена др. маса | Директна штета | Трошкови гашења пожара | Број пријава у текућој години |
|---------------------|-------------|-----------------------------|---------------------------|---------------------------|----------------|------------------------|-------------------------------|
| | | ha | m ³ | m ³ | KM | KM | |
| 2016. | 117 | 3 388 | 69 168 | 17 317 | 812 573 | 47 598 | 6 |
| 2017. | 260 | 18 886 | 344 534 | 254 598 | 2 694 786 | 138 833 | 24 |
| Индекс 17/16 | 222 | 557 | 498 | 1 470 | 332 | 292 | 400 |

Овај преглед није обухватио пожар који се десио у ЦСРП Добој у ноћи између 15. и 16. јуна 2017. године у РЈ „Станови“ Добој, у коме су изгорјели грађевински објекти, расадничка механизација са прикључним уређајима, опрема за дораду шумског сјемена, лабораторијска опрема, те материјал и ситан инвентар. Рјешењем директора број 02-4050/17 формирана је комисија за попис имовине уништене у пожару. Комисија је саставила извјештај и обавијестила Управу Јавног предузећа о насталој штети, која је приказана у следећој табели :

| Р.БР | СРЕДСТВА | НАБАВНА ВРИЈЕДНОСТ (КМ) | САДАШЊА ВРИЈЕДНОСТ (КМ) |
|--------|----------------------------------|----------------------------|----------------------------|
| 1. | Објекти | 336.708,86 | 87.797,10 |
| 2. | Опрема | 845.652,86 | 261.793,59 |
| 3. | Алат и инвентар | | 16.706,10 |
| 4. | Опрема потенцијално ван функције | 194.515,80 | 53.950,00 |
| УКУПНО | | 1.376.877,52 | 469.616,25 |

Налажост морамо констатовати да до момента писања овога извјештаја, ЈП није успјело наплатити насталу штету од осигуравајуће куће, иако је имовина била уредно осигурана.

4. ПРОИЗВОДЊА И РЕАЛИЗАЦИЈА ШУМСКИХ ДРВНИХ СОРТИМЕНАТА

Производња шумских дрвних сортимената је најважнији дио наше дјелатности са економског и организационог становишта, без које нема претпоставки за било каква улагања у остале дјелатности, испуњавање обавеза по основу Закона о шумама, односно биолошку репродукцију, уређење и унапређење шума, заштиту шума, инвестициона улагања и сва друга улагања која захтијевају одређена финансијска средства.

Јавно предузеће шумарства „Шуме Републике Српске“ је у 2017. години извршило сјечу у обиму од 1,985 милиона м³ шумских дрвних сортимената, а реализацију у обиму 2,020 милиона м³ шумских дрвних сортимената.

| Фаза рада | Извршење 2016.г. | План 2017.г. | Извршење 2017.г. | % извршења | |
|----------------|---------------------|-----------------|---------------------|------------|-----|
| | | | | 4/2 | 4/3 |
| | м ³ | | | | |
| 1 | 2 | 3 | 4 | 5 | 6 |
| Сјеча и израда | 2 047 629 | 2 042 061 | 1 984 778 | 97 | 97 |
| Привлачење | 1 903 997 | 1 901 545 | 1 823 429 | 96 | 96 |
| Реализација | 2 055 490 | 2 042 061 | 2 020 301 | 98 | 99 |

Сјеча је у 2017. години извршена са 97% од планиране, извоз са 96% и отпрема са 99%, док је у односу на прошлу годину сјеча мања за 3%, извоз за 4% и отпрема за 2%.

- Сјеча и израда шумских дрвних сортимената четинара остварена је са 101% у односу на план, а сјеча лишћара са 94 %.

- Планирано учешће трупаца четинара у укупним четинарима у реализацији је 71,51 %, а остварено 68,84%. Најбољу сортиментну структуру четинара остварило је шумско газдинство „Клековача-Потоци“ са 79,4 % учешћа трупаца у свим четинарима. Учешће трупаца лишћара у укупним лишћарима је 38,14 %, и веће је од планом предвиђеног за 2,74 %. По сортиментној заступљености трупаца лишћара предњачи шумско газдинство „Милићи“ са 55,1 % учешћа трупаца лишћара у укупној реализацији лишћара (није укључена малопродаја).

Као и ранијих година већина производње се обавља у високим шумама са природном обновом и то 92,8 % укупне производње. Тај проценат би требао бити мањи, тако да у наредним годинама треба интензивирати мелиорације изданаčkih шума и прореде у шумским културама. За разлику од послеријатног периода када је био отежан пласман целулозног дрвета четинара и лишћара као и огревног дрвета због непостојања прерађивачких капацитета за ове сортименте, те су исти и извожени у иностранство под изузетно неповољним финансијским условима, данас је ситуација значајно промијењена, те је потребно интензивирати обим сјеча у изданаčким шумама и шумским културама, свјесни да ће њихови финансијски ефекти бити мањи у односу на сјече у високим шумама са природном обновом. Спровођење ових сјеча ће се позитивно одразити на прираст и продуктивност састојина и имаће непроцењив значај ако се посматра на дужи период.

Од укупне производње 88 % шумских дрвних сортимената је из редовне сјече, а 12 % из ванредних сјеча (тај однос у 2016. години је био 85% : 15%). Смањење учешћа ванредних сјеча је

највећим дијелом посљедица смањења сушења четинарских састојина на романијском платоу. Шумски дрвни сортименти из редовне сјече су 94 % из високих шума са природном обновом, а остатак из осталих категорија шума, док код ванредних сјеча 84,6 % је из високих шума са природном обновом, 0,7 % из високих деградираних шума, 4,5 % из шумских култура и 10,2 % из изданачких шума. Укупна нето маса добијена од ванредних сјеча је 235 952 m³, од тога 61 % шдс четинара и 39 % шдс лишћара.

Просјечне цијене сјече и привлачења за 2017. годину су 29,55 KM/m³ властитим средствима рада, док је за исти период прошле године просјечна цијена износила 27,90 KM/m³. Са властитом радном снагом одсјечено је 401 643 m³ што је 22 % укупне сјече, док је извучено 323 543 m³ што чини 18 % укупног извоза у 2017. години. Трошкови екстерних извођача у односу на 2016. годину су већи за 0,25 KM/m³. На основу повећања просјечне цијене сјече и привлачења (властита средства + екстерни извођачи) повећани су трошкови у Предузећу за 857 317 KM у односу на исти обим тих радова са цијенама оствареним у 2016. години.

На основу ових показатеља потребно је у наредном периоду обратити пажњу на ове трошкове код екстерних извођача. Са још већом пажњом треба радити на повећању продуктивности властите радне снаге, јер је и даље цијена сјече и извоза са властитим средствима већа за 2,23 KM/m³ у односу на извођаче радова.

5. СТАЊЕ ЗАЛИХА ШУМСКИХ ДРВНИХ СОРТИМЕНАТА

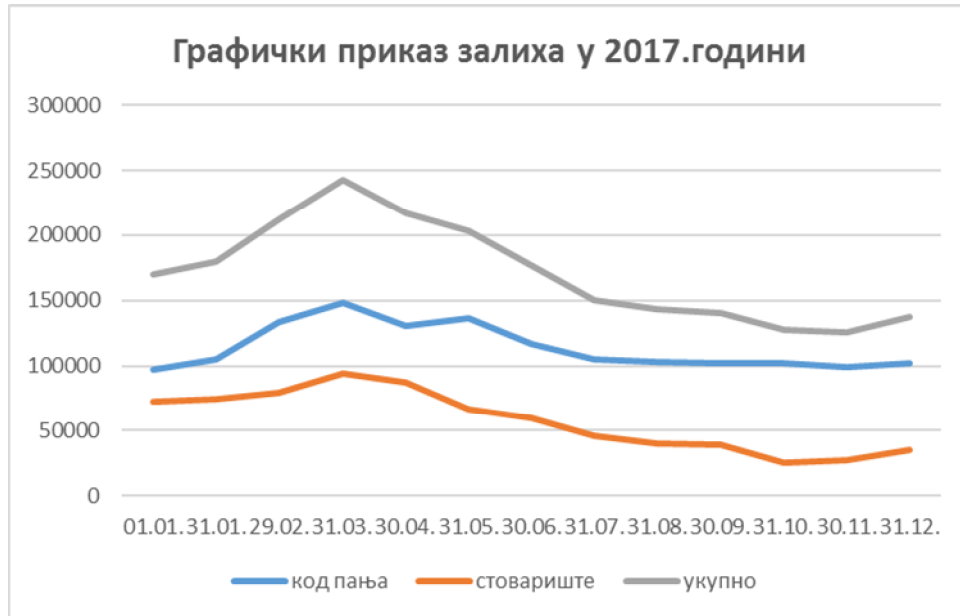
Укупне залихе поређене са последњих пет година су приказане у следећој табели:

| Налазе се | Стање залиха на дан 31.12. | | | | | % | | | |
|--------------------------|----------------------------|----------------|----------------|----------------|----------------|-----------|-----------|-----------|-----------|
| | 2013.г. | 2014.г. | 2015.г. | 2016.г. | 2017.г. | 6/2 | 6/3 | 6/4 | 6/5 |
| 1 | 2 | 3 | 4 | 5 | 6 | 7 | 8 | 9 | 10 |
| Код пања | 114 512 | 142 597 | 96 863 | 97 494 | 102 253 | 89 | 72 | 106 | 105 |
| Камионски пут | 59 592 | 104 919 | 79 642 | 72 069 | 35 313 | 59 | 34 | 44 | 49 |
| Центр. стовариште | 6 669 | 1 642 | 27 | 55 | 25 | - | 2 | 93 | 45 |
| Укупно: | 180 773 | 249 158 | 176 532 | 169 618 | 137 591 | 76 | 55 | 78 | 81 |

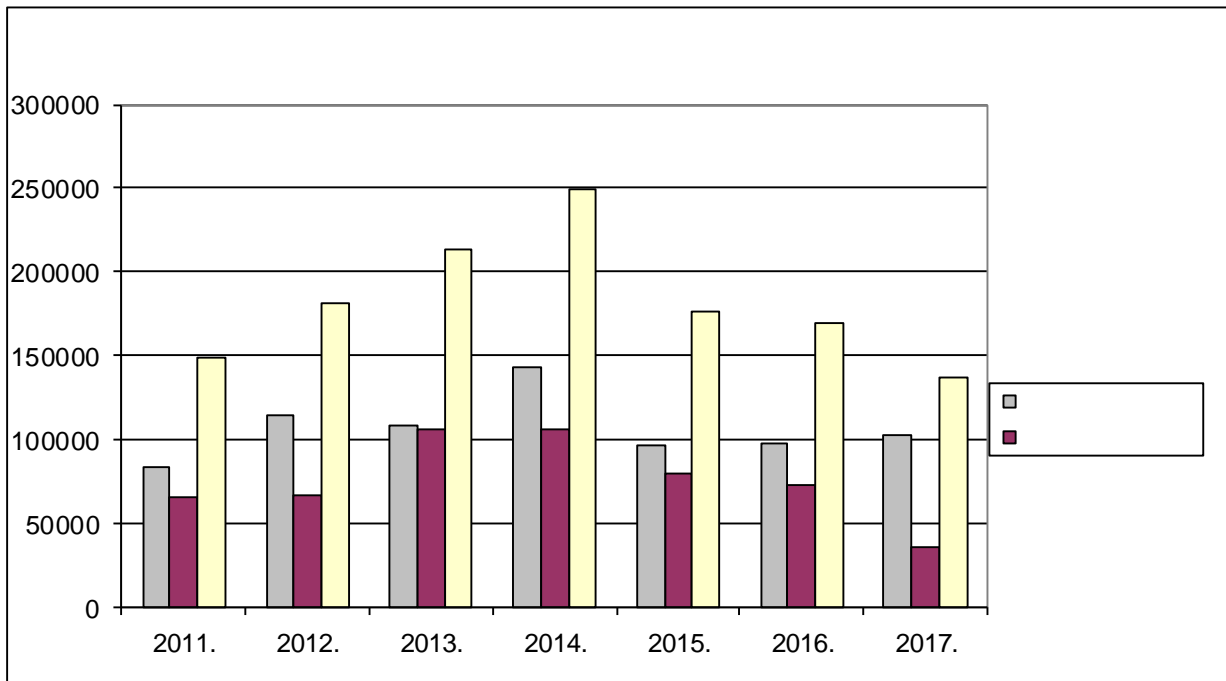
Залихе на крају године су на најнижем нивоу од када постоји Предузеће (коэффициент 0,8), што је видљиво и у поређењу са залихама у претходне четири године. На овако мале залихе ШДС директно је утицала потражња за нашим производима, која је услед повољних временских прилика и коњуктеуре тржишта била присутна током цијеле године, са несмањеним интензитетом и у једанаестом и дванаестом мјесецу, када је иначе у претходним годинама долазило до повећања залиха ШДС. У току 2017. године залихе су смањене за 32 027 m³ (или 19 индексних поена). Сортиментна структура залиха не одражава структуру производње, тако да трупци четинара и лишћара у укупној производњи чине 49 % (трупци четинара 70 % у укупним четинарима, трупци лишћара у укупним лишћарима 33 %), док у залихама учествују са 36 % (трупци четинара у укупним четинарима 56 %, трупци лишћара у укупним лишћарима 25 %).

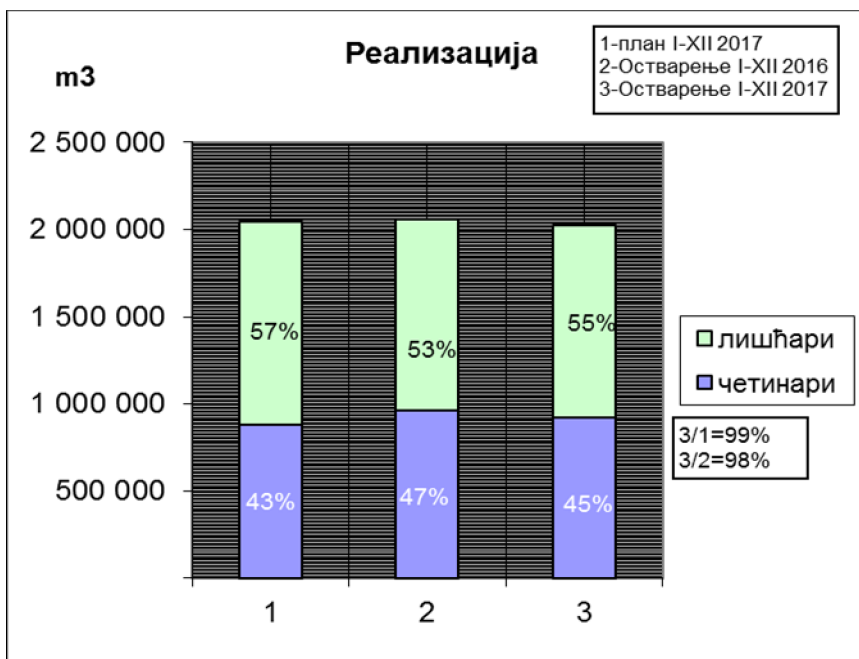
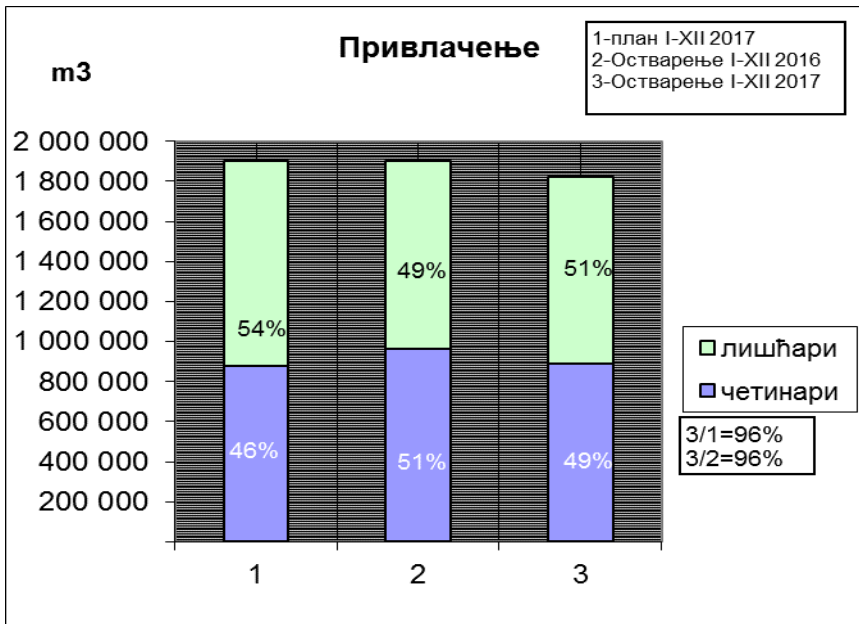
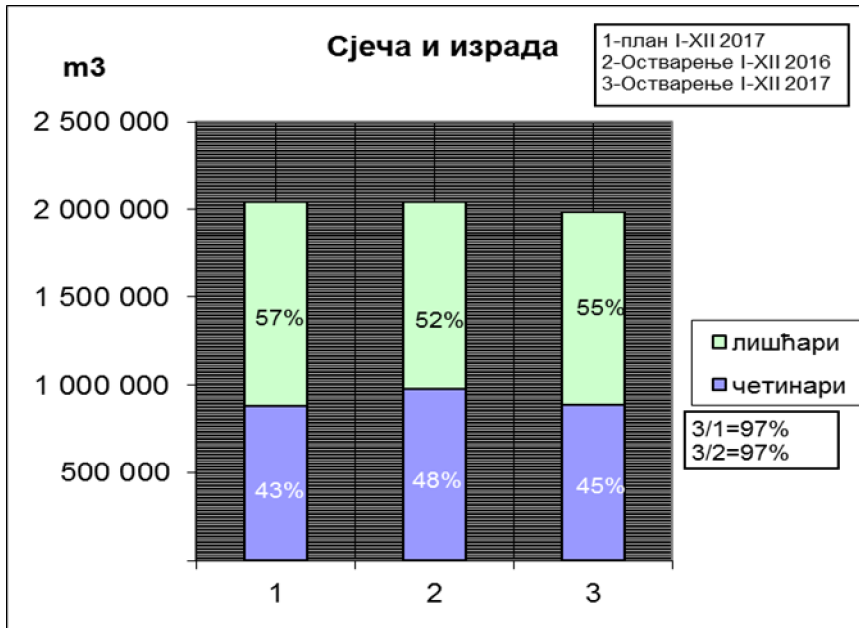
Огрев у укупној производњи шдс учествује са 33%, а у залихама са 43 % што је 10 индексних поена више. Диспропорција квалитетне структуре шдс у производњи са једне стране и у залихама са друге стране, условљена је технолошким процесом рада (мање вриједни сортименти по правилу се извозе и реализују у завршној фази радова) и већом потражњом на тржишту за вриједнијим шумским дрвним сортиментима, првенствено трупецима. Ова појава се може сматрати и позитивном ако се узме у обзир да се мањим задржавањем вриједнијих ШДС смањује и могућност њиховог декласирања.

Структура залиха по мјесту је нешто неповољнија у односу на претходну годину, јер залихе код пања у укупним залихама партиципирају са 74%, што је више за 17 индексних поена у односу на претходну годину. У графикону залиха у 2017. години видљиво је константно смањење залиха од марта мјесеца све до новембра када су достигле најнижу вриједност (125 697 m³), док је у децембру мјесецу примјтно благо повећање залиха за 11 894 m³.



Стање залиха 2011-2017. по складиштима





УПОРЕДНИ ПОКАЗАТЕЉИ СТАЊА ЗАЛИХЕ У ОДНОСУ НА ЈЕДНОМЈЕСЕЧНУ ПЛАНИРАНУ ПРОИЗВОДЊУ

01.01.2017.- 31.12.2017.

| Шумско газдинство | Сјеча Планирано 01.01.17.-31.12.17. | 1-мјес. произ. Планирано 01.01.17.-31.12.17. | Залиха 01.01.2017. | Залиха 31.12.2017. | Коефицијент у односу на 1- мјес. план. произ. | |
|----------------------|---|--|-----------------------|-----------------------|---|-------------|
| | | | | | 01.01.2017. | 31.12.2017. |
| "Бања Лука" | 100 264 | 8 355 | 3 455 | 6 653 | 0.4 | 0.8 |
| "Оштрељ" | 89 544 | 7 462 | 3 580 | 3 672 | 0.5 | 0.5 |
| "Панос" | 51 130 | 4 261 | 8 356 | 3 614 | 2.0 | 0.8 |
| "Бирач" | 93 888 | 7 824 | 7 345 | 9 498 | 0.9 | 1.2 |
| "Градишка" | 150 680 | 12 557 | 21 911 | 18 184 | 1.7 | 1.4 |
| "Добој" | 54 265 | 4 522 | 120 | 51 | 0.0 | 0.0 |
| "Зеленгора" | 44 298 | 3 692 | 3 688 | 2 073 | 1.0 | 0.6 |
| "Чемерница" | 53 184 | 4 432 | 4 866 | 4 249 | 1.1 | 1.0 |
| "Врбања" | 82 510 | 6 876 | 4 172 | 3 582 | 0.6 | 0.5 |
| "Мајевица" | 16 610 | 1 384 | 135 | 132 | 0.1 | 0.1 |
| "Лисина" | 60 566 | 5 047 | 5 331 | 4 221 | 1.1 | 0.8 |
| "Ботин" | 48 776 | 4 065 | 1 494 | 117 | 0.4 | 0.0 |
| "Јахорина" | 88 753 | 7 396 | 6 639 | 4 726 | 0.9 | 0.6 |
| "Приједор" | 131 834 | 10 986 | 14 526 | 19 908 | 1.3 | 1.8 |
| "Рибник" | 107 319 | 8 943 | 9 939 | 7 895 | 1.1 | 0.9 |
| "Сјемећ" | 75 022 | 6 252 | 8 417 | 4 911 | 1.3 | 0.8 |
| "Романија" | 128 029 | 10 669 | 10 523 | 7 043 | 1.0 | 0.7 |
| "Дрина" | 57 176 | 4 765 | 5 621 | 6 632 | 1.2 | 1.4 |
| "Маглић" | 87 721 | 7 310 | 8 790 | 2 830 | 1.2 | 0.4 |
| "Борја" | 116 834 | 9 736 | 865 | 0 | 0.1 | 0.0 |
| "Височник" | 130 384 | 10 865 | 12 321 | 9 466 | 1.1 | 0.9 |
| "Вучевица" | 68 014 | 5 668 | 11 796 | 5 737 | 2.1 | 1.0 |
| "Горица" | 104 674 | 8 723 | 6 272 | 7 869 | 0.7 | 0.9 |
| Цент.за.г.кршом | 650 | 54 | 0 | 0 | 0.0 | 0.0 |
| "Трескавица" | 26 769 | 2 231 | 292 | 245 | 0.1 | 0.1 |
| "Клековача-Потоци" | 43 618 | 3 635 | 4 253 | 812 | 1.2 | 0.2 |
| "Милићи" | 29 549 | 2 462 | 4 909 | 3 474 | 2.0 | 1.4 |
| УКУПНО | 2 042 061 | 170 172 | 169 618 | 137 591 | 1.0 | 0.8 |

Упоредни показатељи реализације шумских дрвних сортимената

| Сортимент | | Остварено 01.01.-31.12.2016.г. | | | | | План за 2017.г. | | | | | Остварено 01.01.-31.12.2017.г. | | | | | | |
|--|----------------------------|--------------------------------|--------------------|-------------------|---------------|------------------|------------------|--------------------|-------------------|--------------|------------------|--------------------------------|--------------------|-------------------|--------------|------------|-------|-------|
| | | Количина | Цијена | Вриједност | Сорт. | % | Количина | Цијена | Вриједност | Сорт. | % | Количина | Цијена | Вриједност | Сорт. | % | | |
| | | м3 | КМ | КМ | структ. | обл. | м3 | КМ | КМ | структ. | обл. | м3 | КМ | КМ | структ. | обл. | | |
| ЧЕТИНАРИ | Трупци јеле и бијелог бора | за фурнир | 1 953 | 209.82 | 409 824 | | 0.56 | 2 590 | 190.00 | 492 182 | | 0.75 | 2 464 | 209.37 | 515 975 | | 0.74 | |
| | | за љуштење | 0 | | 0 | | 0.00 | 0 | | 0 | | 0.00 | 3 | 175.96 | 528 | | 0.00 | |
| | | за резање | I кв. класе | 138 386 | 144.73 | 20 028 732 | | 39.72 | 106 775 | 140.00 | 14 948 436 | | 31.08 | 146 334 | 143.90 | 21 057 192 | | 43.72 |
| | | | II кв. класе | 104 174 | 116.68 | 12 154 927 | | 29.90 | 150 582 | 117.00 | 17 618 087 | | 43.84 | 94 491 | 115.75 | 10 937 427 | | 28.23 |
| | | | III кв. класе | 103 918 | 95.89 | 9 964 802 | | 29.82 | 83 569 | 98.00 | 8 189 745 | | 24.33 | 91 447 | 95.64 | 8 746 192 | | 27.32 |
| | Укупно | 348 432 | 122.14 | 42 558 284 | 36.38 | | 343 516 | 120.08 | 41 248 450 | 39.25 | | 334 740 | 123.25 | 41 257 313 | 36.66 | | | |
| | Трупци смрче | за фурнир | 808 | 208.44 | 168 374 | | 0.29 | 1 625 | 190.00 | 308 716 | | 0.64 | 1 110 | 208.23 | 231 084 | | 0.42 | |
| | | за љуштење | 112 | 171.68 | 19 281 | | 0.04 | 0 | | 0 | | 0.00 | 118 | 173.32 | 20 369 | | 0.04 | |
| | | за резање | I кв. класе | 83 760 | 143.59 | 12 026 746 | | 29.97 | 72 591 | 140.00 | 10 162 706 | | 28.63 | 89 486 | 142.76 | 12 775 184 | | 33.88 |
| | | | II кв. класе | 77 000 | 115.97 | 8 929 427 | | 27.55 | 106 675 | 117.00 | 12 480 997 | | 42.07 | 72 902 | 115.51 | 8 420 699 | | 27.60 |
| | | | III кв. класе | 117 833 | 95.60 | 11 265 402 | | 42.16 | 72 647 | 98.00 | 7 119 363 | | 28.65 | 100 474 | 95.47 | 9 591 962 | | 38.05 |
| | Укупно | 279 514 | 115.95 | 32 409 230 | 29.18 | | 253 537 | 118.61 | 30 071 782 | 28.97 | | 264 090 | 117.53 | 31 039 297 | 28.93 | | | |
| | Трупци црног бора | за фурнир | 3 | 174.45 | 590 | | 0.01 | 26 | 166.00 | 4 236 | | 0.09 | 10 | 183.48 | 1 862 | | 0.03 | |
| | | за љуштење | 0 | | 0 | | 0.00 | 0 | | 0 | | 0.00 | 73 | 161.06 | 11 831 | | 0.25 | |
| | | за резање | I кв. класе | 7 536 | 124.86 | 940 945 | | 29.49 | 6 825 | 126.00 | 859 900 | | 24.01 | 8 966 | 124.10 | 1 112 657 | | 30.86 |
| | | | II кв. класе | 5 779 | 100.77 | 582 373 | | 22.61 | 14 351 | 105.00 | 1 506 820 | | 50.50 | 6 129 | 100.54 | 616 270 | | 21.10 |
| | | | III кв. класе | 12 238 | 85.20 | 1 042 664 | | 47.89 | 7 219 | 88.00 | 635 239 | | 25.40 | 13 875 | 84.95 | 1 178 756 | | 47.76 |
| | Укупно | 25 557 | 100.43 | 2 566 571 | 2.67 | | 28 419 | 105.78 | 3 006 196 | 3.25 | | 29 054 | 100.55 | 2 921 377 | 3.18 | | | |
| | Трупци осталих четинара | за фурнир | 0 | | 0 | | 0.00 | 0 | 166.00 | 35 | | 0.05 | 0 | | 0 | | 0.00 | |
| за љуштење | | 0 | | 0 | | 0.00 | 0 | | 0 | | 0.00 | 0 | | 0 | | 0.00 | | |
| за резање | | I кв. класе | 197 | 120.62 | 23 794 | | 25.47 | 56 | 126.00 | 7 014 | | 14.05 | 107 | 130.33 | 13 907 | | 16.36 | |
| | | II кв. класе | 231 | 100.21 | 23 118 | | 29.78 | 191 | 105.00 | 20 040 | | 48.17 | 169 | 103.61 | 17 526 | | 25.94 | |
| | | III кв. класе | 347 | 86.14 | 29 858 | | 44.75 | 149 | 88.00 | 13 153 | | 37.72 | 376 | 85.79 | 32 281 | | 57.70 | |
| Укупно | 775 | 99.11 | 76 770 | 0.08 | | 396 | 101.57 | 40 243 | 0.05 | | 652 | 97.70 | 63 714 | 0.07 | | | | |
| Укупно трупци четинара | 654 277 | 118.62 | 77 610 855 | 68.31 | | 625 869 | 118.82 | 74 366 671 | 71.51 | | 628 537 | 119.77 | 75 281 701 | 68.84 | | | | |
| ТТ стубови | 4 838 | 142.62 | 690 014 | | 0.51 | 13 781 | 138.54 | 1 909 096 | | 1.57 | 5 215 | 145.16 | 757 032 | | 0.57 | | | |
| Рудно дрво | 55 150 | 72.00 | 3 970 783 | | 5.76 | 62 631 | 72.00 | 4 509 417 | | 7.16 | 54 287 | 72.01 | 3 909 347 | | 5.95 | | | |
| Остала обловина | 0 | | 0 | | 0.00 | 1 342 | 44.93 | 60 285 | | 0.15 | 102 | 90.00 | 9 136 | | 0.01 | | | |
| Целулозно дрво | 243 568 | 47.81 | 11 644 013 | | 25.43 | 171 630 | 47.38 | 8 131 519 | | 19.61 | 224 873 | 47.78 | 10 744 075 | | 24.63 | | | |
| Свеукупно: | 957 833 | 98.05 | 93 915 665 | 100.00 | | 875 252 | 101.66 | 88 976 988 | 100 | | 913 013 | 99.34 | 90 701 290 | 100 | | | | |
| ЛИШЋАРИ | Трупци букве | за фурнир | 1 026 | 277.75 | 284 899 | | 0.33 | 4 855 | 271.08 | 1 316 098 | | 1.47 | 1 610 | 276.58 | 445 280 | | 0.49 | |
| | | за љуштење | 8 626 | 198.15 | 1 709 280 | | 2.77 | 12 130 | 182.00 | 2 207 691 | | 3.67 | 11 849 | 198.03 | 2 346 535 | | 3.63 | |
| | | за резање | I кв. класе | 109 784 | 123.05 | 13 508 482 | | 35.26 | 68 020 | 117.00 | 7 958 306 | | 20.57 | 121 919 | 122.89 | 14 982 945 | | 37.37 |
| | | | II кв. класе | 98 391 | 92.30 | 9 081 842 | | 31.60 | 102 151 | 90.00 | 9 193 585 | | 30.89 | 100 915 | 92.18 | 9 301 805 | | 30.93 |
| | | | III кв. класе | 93 538 | 69.64 | 6 514 241 | | 30.04 | 143 536 | 68.00 | 9 760 432 | | 43.40 | 89 949 | 69.58 | 6 258 837 | | 27.57 |
| | Укупно | 311 365 | 99.88 | 31 098 744 | 32.63 | | 330 692 | 92.04 | 30 436 111 | 32.22 | | 326 242 | 102.18 | 33 335 403 | 34.28 | | | |
| | Трупци храста | за фурнир | F1 | 310 | 453.15 | 140 300 | | 0.89 | 321 | 451.90 | 145 106 | | 1.22 | 246 | 464.99 | 114 326 | | 0.79 |
| | | | F2 | 1 095 | 365.28 | 399 818 | | 3.14 | 855 | 370.94 | 317 176 | | 3.25 | 1 004 | 374.42 | 376 014 | | 3.24 |
| | | за резање | I кв. класе | 7 880 | 224.45 | 1 768 572 | | 22.59 | 5 276 | 222.00 | 1 171 219 | | 20.07 | 8 965 | 224.66 | 2 014 134 | | 28.94 |
| | | | II кв. класе | 10 348 | 155.09 | 1 604 781 | | 29.67 | 7 346 | 160.00 | 1 175 328 | | 27.95 | 9 600 | 154.87 | 1 486 746 | | 30.99 |
| | | | III кв. класе | 15 247 | 122.74 | 1 871 465 | | 43.71 | 12 486 | 130.00 | 1 623 163 | | 47.50 | 11 165 | 123.60 | 1 380 049 | | 36.04 |
| | Укупно | 34 878 | 165.86 | 5 784 936 | 3.65 | | 26 284 | 168.62 | 4 431 992 | 2.56 | | 30 981 | 173.37 | 5 371 270 | 3.26 | | | |
| | Трупци племенитих | 1 080 | 207.52 | 224 144 | | 0.11 | 2 841 | 185.70 | 527 507 | | 0.28 | 2 083 | 221.37 | 461 035 | | 0.22 | | |
| | Трупци осталих | 4 577 | 86.64 | 396 578 | | 0.48 | 3 517 | 78.29 | 275 318 | | 0.34 | 3 602 | 81.79 | 294 604 | | 0.38 | | |
| | Рудно дрво | 398 | 78.69 | 31 328 | | 0.04 | 726 | 75.95 | 55 139 | | 0.07 | 542 | 79.22 | 42 919 | | 0.06 | | |
| | Остала обловина | 1 123 | 134.20 | 150 735 | | 0.12 | 1 167 | 134.43 | 156 872 | | 0.11 | 1 344 | 136.12 | 182 962 | | 0.14 | | |
| | Целулозно дрво | 83 161 | 63.23 | 5 258 322 | | 8.71 | 122 740 | 62.15 | 7 627 865 | | 11.96 | 81 538 | 63.94 | 5 213 796 | | 8.57 | | |
| | Опријев | 517 770 | 57.90 | 29 979 818 | | 54.25 | 538 328 | 57.02 | 30 695 225 | | 52.45 | 505 291 | 59.71 | 30 170 434 | | 53.10 | | |
| | Свеукупно: | 954 354 | 76.41 | 72 924 604 | 100.00 | | 1 026 294 | 72.30 | 74 206 029 | 100 | | 951 623 | 78.89 | 75 072 422 | 100 | | | |
| СВЕУКУПНО: ЛИШЋАРИ+ЧЕТИНАРИ | 1 912 186 | 87.25 | 166 840 269 | 93 | | 1 901 545 | 85.82 | 163 183 017 | 93 | | 1 864 637 | 88.90 | 165 773 712 | 92 | | | | |
| Малопродаја | 143 303 | 29.76 | 4 264 365 | 7 | | 140 515 | 30.11 | 4 230 230 | 7 | | 155 665 | 31.16 | 4 850 746 | 8 | | | | |
| СВЕУКУПНО | 2 055 490 | 83.24 | 171 104 634 | 100.00 | | 2 042 061 | 81.98 | 167 413 247 | 100 | | 2 020 301 | 84.45 | 170 624 458 | 100 | | | | |

Количине и вриједност испорука по сортиментном нападу, те остварене цијене, поређене са истим категоријама из 2016. године и планом предвиђеним величинама укупно за Предузеће приказане су у табели Упоредни показатељи реализације шумских дрвних сортимената. Упоредни показатељи по организационим дијеловима дати су у табеларном прегледу на страни 54.

Учешће трупаца четинара у укупним четинарима у реализацији је 68,84 %, мање је од планираног за 2,67%, док је у односу на 2016. годину веће за 0,53%. Учешће трупаца букве је 34,28% и веће је од планираног за 2,06% и у односу на прошлу годину за 1,65%, а учешће трупаца храста је 3,26% и у односу на план је веће за 0,70%, а од прошлогодишњег је мање за 0,06%.

Као позитивну ствар истичемо учешће свих трупаца лишћара које је остварено са 38,14 % укупно реализованим лишћарима без малопродаје, што је за 2,74 % више од планираног, а за 1,27 % од оствареног учешћа лишћарских трупаца у 2016. години. Овај тренд потребно је наставити и даље, а посебно је потребно обратити пажњу на поправљање сортиментне структуре лишћара у шумским газдинствима: Приједор, Врбања, Горица, Лисина, Чемерница, Романија итд .

Сумарно посматрајући све дрвне сортименте лишћара и четинара који су реализовани у 2017. години (не рачунајући малопродају ШДС) остварена је просјечна продајна цијена од 88,90 КМ/м³ и већа је од прошлогодишње за 1,65 КМ/м³, а у односу на планску је већа за 3,08 КМ/м³.

Просјечно остварена цијена трупаца четинара је 119,77 КМ/м³, већа је од упоредне 2016. године за 1,15 КМ/м³, а за 0,95 КМ/м³ од планиране цијене.

Просјечна цијена свих дрвних сортимената четинара је 99,34 КМ/м³ и већа је од упоредне у 2016 г. за 1,29 КМ/м³, а од планиране је мања за 2,32 КМ/м³. Одступање остварене цијене за све четинаре у односу на план је посљедица неповољне сортиментне структуре, која је најизраженија у повећаном учешћу целулозног дрвета четинара које износи 24,63 % и за 5,02 индексних поена је веће у односу на план. У овој негативној појави предњачи шумско газдинство Височник са 36 % учешћа целулозног дрвета у укупним четинарима.

Просјечна цијена букових трупаца је 102,18 КМ/м³ и већа је од упоредне године за 2,30 КМ/м³, а од планиране цијене за чак 10,14 КМ/м³.

Просјечна цијена трупаца храста је 173,37 КМ/м³, већа је од упоредне за 2016. годину за 7,51 КМ/м³, а од планиране за 4,75 КМ/м³.

Просјечна цијена дрвних сортимената лишћара је 78,89 КМ/м³, и већа је од упоредне за 2,48 КМ/м³, док је од планиране већа за 6,59 КМ/м³.

6. ЛОВСТВО

Дивљач и други природни ловни ресурси су у својини Републике, којима управља и газдује Министарство пољопривреде, шумарства и водопривреде, под условима прописаним Законом о ловству (ЗОЛ).

Влада, на приједлог Министарства, установљава ловишта и врши промјену њихових граница на основу еколошке, економске и инфраструктурне документације.

Законом о ловству је дефинисано да су корисници ловишта правни субјекти који су добили ловишта на кориштење (ловачка удружења, предузећа шумарства и друга правна лица регистрована за бављење дјелатностима ловства).

Према Закону о измјенама и допунама Закона о ловству, по намјени ловишта могу бити посебна, привредна и спортско-рекреациона.

Ловишта установљава Влада, одлуком, на приједлог Министарства, и додјељује их корисницима, те закључује уговоре са њима. За посебна ловишта кориснике одређује Влада, а за спортско-рекреациона и привредна се расписује конкурс, односно концесија.

Привредна ловишта су ловне 2016/17. године додијељена Јавном предузећу „Шуме Републике Српске“ на привремено кориштење, до давања истих на концесију. Годишњи планови газдовања ловиштима раде се за период 01.04. текуће до 31.03. наредне године. То је период биолошке, односно ловне године, па се за исти временски период прати и извршење планских задатака. То нам ускраћује да у овом извјештајном периоду (01.01.2017. – 31.12.2017.) имамо прецизне податке о извршењу ловног плана.

Годишњи план ловства ЈПШ "Шуме Републике Српске" представља суму годишњих планова 19 ловишта из 17 шумских газдинстава, која се налазе у саставу Јавног предузећа, на простору од 226.445 ha (9,18% ловне површине Републике Српске). То је еколошки здрав простор, који насељава аутохтона дивљач овог поднебља, високе трофејне вриједности.

Евиденције о реализацији планираних мјера, по ЗОЛ-у, достављају се Министарству до 30. маја. Ових се термина и поступака при планирању и реализацији планова корисници ловишта у ЈПШ придржавају.

У погледу успјешности газдовања ловиштем у оквиру ЈПШ "Шуме Републике Српске" постоји широк квалитативни распон, од оних који раде и који су доста урадили и ловство одмах схватили као интегрални дио своје дјелатности, до оних који су у ловству недовољно учинили. Такво стање у појединим случајевима је углавном производ објективних околности, али и субјективних фактора. Значајан корак напријед у газдовању ловиштима ЈПШ РС направљен је у већини привредних (15 ловишта површине 187.490 ha) и посебних ловишта (4 ловишта површине 38.955 ha), која у сваком погледу и требају бити узор доброг газдовања.

У првих шест мјесеци текуће ловне године извршење плана је нешто боље него прошлих година. Одстрелено је 34 ком срнеће дивљачи, 8 дивокоза, 1 медвјед, 2 в.тетријеба, 12 дивљих свиња и 4 вука.

Да су наше могућности веће видљиво је из плана одстрела за ловну 2017/18. годину:

| Врста дивљачи | Срндаћ | Срна | Лане | Вепар | Крмача | НазимаД прасад | Дивојарац | Дивокоза | Тетријиб | Медвјед | Мечка | Вук |
|--------------------|------------|------------|-----------|------------|------------|----------------|-----------|-----------|-----------|-----------|----------|-----------|
| Сва ловишта | 233 | 158 | 10 | 146 | 101 | 168 | 12 | 11 | 19 | 22 | 7 | 62 |

Садашње стање и ниво развоја ловства у оквиру ЈПШ "Шуме РС" одређују правац будуће пословне оријентације и мјере газдовања, а под тим се подразумева:

- У газдовању ловиштима и даље давати приоритет узгоју и заштити дивљачи и другим мјерама са циљем постизања пуног господарског капацитета ловишта и коришћења реалног годишњег прираста.

- Дугорочније рјешавати питање кадрова за рад у ловству, како оперативног тако и руководног.

- Стимулативним и другим мјерама стварати услове да дивљач у ловишту буде брига свих, посебно оперативно-техничког особља ЈПШ РС и локалних ловаца и њихових организација са којима треба успоставити и одржавати партнерске односе, за шта постоји реална подлога у Споразуму о сарадњи у газдовању ловиштима, потписаном између Ловачког савеза и ЈПШ.

-Јединствен наступ на тржишту по питању цијена и услова коришћења дивљачи, њених дијелова те других услуга у ловишту.

-Појачати ангажман медија у пропаганди ловства као ресурса еколошко-привредне категорије.

-Пошто су потписане међународне конвенције, а посебно „Конвенција о међународној трговини угроженим врстама флоре и фауне“ CITES, потребно је сада, кроз потребну документацију, обезбиједити увјерљиве доказе да одређене врсте дивљачи код нас нису угрожене, него чак праве озбиљне штете, па неке нису ни заштићене.

-Иако је CITES потписан, отежано је његово спровођење у пракси, па је потребно на свим нивоима, уз сарадњу са Министарством пољопривреде, шумарства и водопривреде, као и осталим надлежним Министарствима и научним установама инсистирати на његовој реализацији, како би се омогућио долазак страних ловаца.

7. ЦЕРТИФИКАЦИЈА ШУМА

Повећана друштвена свијест о уништавању и деградацији шума је довела до тога да се потрошачи желе осигурати да куповином дрвета и других производа шуме неће допринијети том уништавању, већ помоћи очувању шумског богатства за будућност. Одговарајући на такве захтјеве, појавиле су се међународне организације које су израдиле стандарде које је потребно задовољити како би се стекло право на заштићену маркицу која је препознатљива и означава производе који су настали одговорним газдовањем шумама. На основу тога разрађене су процедуре којима се испитује да ли они који газдују шумама и шумским земљиштем поштују одредбе међународно признатих стандарда за сертификацију газдовања шумама.

У ЈПШ “Шуме Републике Српске” је организован групни систем FSC сертификације газдовања шумама. У том систему Јавно предузеће осигурава својим интерним процедурама да се сви чланови групе придржавају FSC стандарда, а акредитационо тијело које је издало сертификат методом узорка врши годишњи мониторинг Јавног предузећа.

Јасна опредјељеност Предузећа на процесима сертификације није само последица тога што је сертификавање незаобилазна активност на путу европских интеграција, већ и због бројних побољшања која процес сертификавања доноси.

Ту прије свега мислимо на :

-процјену еколошко-социјалног утицаја шума која се мора уважавати у процесима планирања;

-издвајање шума високе заштитне вриједности;

-повећање заштите на раду;

-процедуру мониторинга општих карактеристика шуме и пословања предузећа;

-комуникација са осталим корисницима шумских потенцијала (интересне групе);

-транспарентност пословања;

-задовољавање правних регулатива и побољшање свих видова евиденција.

У периоду од 16. до 25. октобра 2017. године у Предузећу је вршена контрола цертификације шума, односно рецertifикација шума због истицања важења сертификата (09. марта 2018. године). Контрола је вршена од стране међународног акредитационог тијела SGS Slovakia. У контролном тиму су били: Милан Тот-вођа тима, Власлава Колоришин-главни процјењитељ, Бојан Ђурић-процјењитељ, Стеван Станчић-локални сарадник и Стево Секулић-локални сарадник. Контролне прегледе су радила три одвојена тима, па је предмет контроле био већи број газдинстава него што је било иначе. Контролисани су: ШГ „Борја“ Теслић, ШГ „Градишка“ Градишка, ШГ „Чемерница“ Кнежево, ШГ „Приједор“ Приједор, ШГ „Јахорина“ Пале, ШГ „Зеленгора“ Калиновик, ШГ „Бирач“ Власеница, ШГ „Височник“ Хан Пијесак, ШГ „Врбања“ Котор Варош, ШГ „Горица“ Шипово и ШГ „Бања Лука“ Бања Лука.

Приликом прегледа утврђене су неке неусаглашености са FSC стандардима у виду корективних мјера које треба у наредном периоду отклонити. Односи са синдикатима Предузећа, који су раније третирани као неусклађеност, подведени су сада као велика грешка (Принцип 4 индикатор 4.3.3.). Велике грешке изискују поновну контролу у року од 3 мјесеца, до када је дат рок менаџменту Предузећа да започне преговоре са репрезентативним синдикатом (или више њих, ако имају репрезентативан статус). Евидентирано је и седам малих неусаглашености које треба отклонити до следећег редовног годишњег прегледа. Крајем године почели су преговори за доношење колективног уговора са оба репрезентативна синдиката у Предузећу. Урађени су акциони планови за отклањање неусклађености посебно за велике, а посебно за мале неуслађености.

Само колективни и одговорни рад може да уроди добрим резултатима, с обзиром да је најављено да се ради на проширењу индикатора везаних за FSC стандард. Све претходно наведено је утицало да се створе услови за брисање велике корективне грешке, те за продужење важења сертификата на наредних пет година, тј. до прољећа 2023. године.

8. УРЕЂИВАЊЕ ШУМА И РАД "ИСТРАЖИВАЧКО -РАЗВОЈНОГ И ПРОЈЕКТНОГ ЦЕНТРА"

У току 2017. године вршено је уношење прикупљених таксационих података, њихова рачунарска обрада и писање текстуалног дијела шумскопривредних основа за следећа шумскопривредна подручја:

- „Средње Врбаско“,
- „Ханпјесачко“ и
- „Чемерничко“.

Прикупљени су таксациони подаци са терена за израду шумскопривредних основа за следећа шумскопривредна подручја:

- „Которварошко“,
- „Козарачко“ и
- „Рибничко“.

Извршено је обиљежавање граница одјела за израду шумскопривредних основа за следећа шумскопривредна подручја:

- „Доњеврбаско“ и
- „Горњедринско“.

У овом периоду вршен је надзор на прикупљању таксационих података за израду основа за приватне шуме на подручју општина: Оштра Лука, Трново, Рудо, Пале и Зворник.

Настављена је дигитализација карата у преосталим шумскопривредним подручјима (оним шумскопривредним подручјима која немају дигитализоване карте).

Извршено је пројектовање и урађена инвестиционо-техничка документација за изградњу 84 километара шумских камионских путева, као и пројекти за реконструкцију 19 километара шумских камионских путева.

Започела је израда Мастер плана „Отварања шума у Републици Српској“ по пројекту Свјетске банке.

У 2017. години извршени су прегледи регистрованих и нерегистрованих сјеменских објеката у свим шумскопривредним подручјима гдје је било таквих објеката. У склопу тих активности вршен је преглед расадника, Индустијских плантажа и Института за генетичке ресурсе, у погледу контроле производње и здравственог стања садног материјала.

У 2017. години завршено је снимање података на постављеним биоиндикацијским тачкама и урађен је елаборат који је достављен ресорном министарству у оквиру Извјештајно-прогнозне службе.

Вршило се сателитско праћење здравственог стања шума у Републици Српској.

У овој години настављени су послови обуке сјечака и тракториста у Јавном Предузећу у складу са одлуком Управе Јавног Предузећа.

9. РАД ЦЕНТРА ЗА ГАЗДОВАЊЕ КРШОМ ТРЕБИЊЕ

Центар за газдовање кршом Требиње газдује шумама и шумским земљиштем на подручју општина Требиње, Љубиње, Билећа и Берковићи, као и дијеловима општина Невесиње и Гацко. Документ на основу кога се праве годишњи планови рада ЦГК-а је „Програм газдовања подручјем крша за период 2014-2023. година“.

У 2017. години планирано је из средстава просте репродукције шума пошумљавање унутар високих шума са природном обновом на површини од 0,5 ха, што је и реализовано. Подбачај планираног пошумљавања биљежимо у пошумљавању голети које је извршено на свега 2 ха од планираних 14 ха, као и попуњавање култура које је извршено на 9 ха од планираних 10 ха. Разлог овог подбачаја је недобијање средстава проширене репродукције, тако да су сви ови радови финансирани властитим средствима.

На плантажи лаванде у ПЈ „Штировник-Бијела Гора“, одјел 170-локалитет Граб, на површини од 2,08 ха извршени су радови на њези плантаже и то: међуредна обрада земљишта – фрезање и

окопавање и прихрањивање садница. Извршена је и берба цвијета лаванде у количини од 2 909 kg.

На површини од 2,4 ha посађено је 74 000 садница смиља. Све потребне радове окопавања, прихрањивања, залијевања, заштите и брања цвијета у количини од 9 165 kg вршили су радници ЦГК. Из наведене количине смиља процесом дестилациј произведено је 15 литара етеричног уља смиља које се налази на залихама. Хемијска анализа етеричног уља урађена је у Институту Јосиф Панчић у Београду и она је показала да је квалитет уља добар.

Што се тиче радова у расаднику медитеранских, воћних култура, шумских и украсних биљака у Требињу у току 2017. године произведено је 31.900 садница од чега је за пошумљавање на подручју центра искоришћено 13.650 садница. У расаднику је извршена производња 3.000 садница дивљег шипка које су дистрибуиране локалном становништву.

У току 2017. године регистровано је 50 приземних шумских пожара на површини од 16.311 ha, и том приликом је уништено 83 890 m³ свеукупне масе, док је финансијска штета сса 1,7 милиона КМ.

10. РАДНА СНАГА

Укупан број запослених радника у Предузећу на дан 31.12.2017. године је 4.847, а структура запослених поређена са структуром предвиђеном по систематизацији и бројем радника на крају 2016. године је следећа:

| Р.Б. | Стручна спрема | Број изв. по сист. | Структура % | Број запослених стање 31.12. | | | | Индекс | |
|----------------|----------------|--------------------|-------------|------------------------------|------------|--------------|------------|------------|------------|
| | | | | 2016. | Струк. % | 2017. | Струк. % | 7/3 | 7/5 |
| 1 | 2 | 3 | 4 | 5 | 6 | 7 | 8 | 7/3 | 7/5 |
| 1. | ВСС | 1 040 | 22 | 1 047 | 22 | 1 065 | 22 | 103 | 102 |
| 2. | ВШС | 77 | 2 | 88 | 2 | 86 | 2 | 112 | 98 |
| 3. | ССС | 2 204 | 47 | 2 319 | 49 | 2 390 | 49 | 109 | 103 |
| 4. | НСС | 64 | 1 | 54 | 1 | 67 | 1 | 105 | 124 |
| 5. | ВКВ | 54 | 1 | 53 | 1 | 51 | 1 | 98 | 96 |
| 6. | КВ | 929 | 20 | 923 | 19 | 930 | 19 | 100 | 101 |
| 7. | ПК | 155 | 3 | 63 | 1 | 76 | 2 | 49 | 121 |
| 8. | НК | 182 | 4 | 217 | 5 | 182 | 4 | 100 | 84 |
| Укупно: | | 4 705 | 100 | 4 764 | 100 | 4 847 | 100 | 103 | 102 |

У односу на стање запослених на дан 31.12.2016. године број радника се повећао за 83, и за 142 радника је већи од броја предвиђеног по Систематизацији. Од укупног броја запослених на неодређено радно вријеме је запослено 4 203 (86,7 %), на одређено радно вријеме 609 радника (12,6 %) и 35 (0,7 %) радника обавља приправнички стаж (32 приправника и 3 волонтера).

У току 2017. године настављена је израда новог јединственог Правилника о организацији и ситематизацији радних мјеста започета у 2015. години. Тим актом ће се коначно уредити питање радне снаге, евентуални вишак радника, одговарајућа квалификациона структура, распоред радника у складу тог акта и друга потребна питања из домена радне снаге. Евентуални вишак радника би се рјешавао у складу са планом рјешавања вишка радника који ће се урадити након доношења тог акта, а један дио тих радника би се могао прераспоредити на нове послове формиране у процесу проширења дјелатности Предузећа.

11. ИНВЕСТИЦИОНА УЛАГАЊА

У извјештају су приказана инвестициона улагања по структури, врсти, висини улагања, изворима финансирања, те мјесту инвестирања, односно организационим дијеловима Предузећа и збирно на нивоу Предузећа. Вриједност инвестиционих улагања укупно за Предузеће поређена са Планом инвестиција за 2017. и оствареним улагањима за 2016. годину виде се из следеће табеле.

у КМ

| Врста инвестиције | План инвестиц. улагања у 2017.год | Извршено | | % извршења | |
|--|-----------------------------------|-------------------|-------------------|------------|------------|
| | | 2016. г. | 2017. г. | 4/2 | 4/3 |
| 1 | 2 | 3 | 4 | 5 | 6 |
| Биолошке инвестиције | 8 506 252 | 5 967 190 | 6 828 921 | 80 | 114 |
| Изградња шумског камионског пута | 4 601 128 | 2 126 758 | 1 121 184 | 24 | 53 |
| Реконструкција шумског камионског пута | 5 033 071 | 3 072 074 | 3 068 137 | 61 | 100 |
| Израда ШПО | 1 666 047 | 1 342 322 | 1 852 605 | 111 | 138 |
| Ловне основе | 15 000 | | | | |
| Информациони систем | 5 359 331 | 55 928 | 356 988 | 7 | 638 |
| Набавка основних средстава | 8 339 027 | 2 795 283 | 3 191 995 | 38 | 114 |
| Изградња и куповина објеката | 4 234 728 | 629 528 | 690 889 | 16 | 110 |
| Остало | 401 800 | 70 339 | 124 187 | 31 | 177 |
| УКУПНО: | 38 156 384 | 16 059 422 | 17 234 807 | 45 | 107 |

У 2017. години укупно је уложено у инвестиције 17,2 милиона КМ што је 45% од планираних 38,2 милиона КМ. Највише је уложено у биолошке инвестиције, 6,8 милиона КМ или 39,6 % од укупних инвестиција, затим у изградњу и реконструкцију шумских камионских путева 4,2 милиона (24,3 % укупних инвестиција), набавку основних средстава 3,2 милиона (18,5%) и у израду ШПО 1,9 милиона (10,7 % укупних инвестиција). Највећи подбачај инвестиција биљежимо у инвестицијама везаним за информациони систем свега 7 % у односу на планиране, те у изградњи и куповини објеката која је остварена са 16 % у односу на план.

У поређењу са инвестиционим улагањима у 2016. години евидентно је повећање које посматрано у индексним поенима износи 7 %, а финансијски то повећање износи око 1,2 милиона КМ. Да би се биолошке инвестиције као најважније, уз уважавање свих осталих инвестиција, остваривале у планском оквиру потребно је обезбједити средства из надокнаде за унапређење општекорисних функција шума у знатно већем износу у односу на ову и неколико претходних година.

12. ФИНАНСИЈСКИ РЕЗУЛТАТ ПОСЛОВАЊА

Предузеће је у 2017. години остварило укупан приход у износу од 194.249.749 КМ што је за незнатно више од прошлогодишњег остварења (0,5 милиона КМ), док је мање за 2 % од планираног (вриједносно 2,3 милиона КМ). Мање остварен укупни приход у односу на план је највећим дијелом узрокован изостанком планираних прихода по основу надокнаде за унапређивање општекорисних функција шума (проширена репродукција).

Највећи дио пословних прихода се односи на приходе од продаје производа-170,6 милиона КМ или 88% укупних пословних прихода и на приходе остварене из намјенских извора, члан 89. Закона о шумама у износу од 12,8 милиона КМ или 6,6 % од укупних пословних прихода.

Структура оствареног прихода и расхода приказана је у следећој табели:

| Врста прихода и расхода | План за 2017.г. | Остварење | | Индекс | | Процентуално учешће | |
|---|--------------------|--------------------|--------------------|------------|------------|---------------------|------------|
| | | 2016.г. | 2017.г. | 4/2 | 4/3 | 2016.г. | 2017.г. |
| 1 | 2 | 3 | 4 | 5 | 6 | 7 | 8 |
| Пословни приходи | 196 139 160 | 192 376 565 | 191 930 430 | 98 | 100 | 99.30 | 98.81 |
| Финансијски приходи | 467 000 | 313 598 | 474 382 | 102 | 151 | 0.16 | 0.24 |
| Остали приходи | 964 220 | 984 115 | 1 693 429 | 176 | 172 | 0.51 | 0.87 |
| Приходи од усклађ. вриједности имовине | | | 3 623 | | | 0.00 | 0.00 |
| Приходи по основу пром. рач. пол. и испр. грешке из ран. год. | 23 500 | 61 819 | 147 886 | 629 | 239 | 0.03 | 0.08 |
| УКУПАН ПРИХОД | 197 593 880 | 193 736 097 | 194 249 749 | 98 | 100 | 100 | 100 |
| Пословни расходи | 190 745 117 | 184 393 561 | 185 350 661 | 97 | 101 | 97.61 | 98.08 |
| Финансијски расходи | 890 879 | 2 293 753 | 2 076 828 | 233 | 91 | 1.21 | 1.10 |
| Остали расходи | 807 154 | 2 135 009 | 1 505 179 | 186 | 70 | 1.13 | 0.80 |
| Расходи од усклађ. вриједности имовине | 1 500 | 15 718 | 308 | 21 | 2 | 0.01 | 0.00 |
| Расходи по основу пром. рач. пол. и испр. грешке из ран. год. | 12 500 | 78 139 | 51 247 | 410 | 66 | 0.04 | 0.03 |
| УКУПАН РАСХОД | 192 457 150 | 188 916 180 | 188 984 223 | 98 | 100 | 100 | 100 |
| БРУТО РЕЗУЛТАТ | 5 136 730 | 4 819 917 | 5 265 526 | 103 | 109 | | |
| ПОРЕЗ | | 291 185 | 562 122 | | 193 | | |
| НЕТО РЕЗУЛТАТ | 5 136 730 | 4 528 732 | 4 703 404 | 92 | 104 | | |

Укупна бруто добит на нивоу Предузећа је 5 265 526 КМ. Двадесет седам организационих дијелова остварило је добит у износу од 5 638 067 КМ, међу њима предњаче: ШГ „Приједор“ 858 054 КМ и ШГ „Горица“ 590 196 КМ. Седам шумских газдинстава је остварило добит већу од 400 хиљада КМ, што чини 66 % укупне добити свих организационих дијелова који су позитивно пословали.

Четири организациона дијела су пословала са губитком у укупном износу од 372 541 КМ. То су ШГ „Панос“ 188 000 КМ, ЦСРП Добој 155 238 КМ, ШГ „Бирач“ 23 074 и тек основана „Шумарска кућа Огњиште“ 6 229 КМ.

У односу на раније године знатно се смањило износ укупног губитка као и број организационих дијелова који послују са губитком.

Структура расхода је приказана у следећој табели.

| | Врста пословних расхода | План за 2017.г | Остварење | | % остварења | | |
|---|---|--|------------------------|---|--------------------|------------|------------|
| | | | 2016.г. | 2017.г. | 4/2 | 4/3 | |
| 1 | 1 | 2 | 3 | 4 | 5 | 6 | |
| 1 | Пословни расходи | Набавна вриједност продате робе | 115 000 | 191 626 | 130 282 | 113 | 68 |
| | | Трошкови материјала | 5 616 120 | 4 141 188 | 4 452 974 | 79 | 108 |
| | | Трошкови горива и енергије | 4 812 280 | 3 936 542 | 4 028 327 | 84 | 102 |
| | | Трошкови зарада и накнада зарада | 87 275 431 | 86 132 775 | 88 437 864 | 101 | 103 |
| | | 1 - сјеча и израда шумских дрвних сортимената | 14 167 922 | 14 408 374 | 13 729 804 | 97 | 95 |
| | | 2 - привлачење шум. дрв. сорт. од пања до кам. пута | 28 961 779 | 27 800 555 | 26 572 227 | 92 | 96 |
| | | укупно /1+2/ | 43 129 701 | 42 208 929 | 40 302 031 | 93 | 95 |
| | | 3 - Остале производне услуге | 10 394 064 | 8 934 963 | 8 896 533 | 86 | 100 |
| | | Укупно трошкови производних услуга /1+2+3/ | 53 523 765 | 51 143 892 | 49 198 564 | 92 | 96 |
| | | Амортизација основних средстава | 6 984 263 | 6 826 730 | 7 513 628 | 108 | 110 |
| | | Накнада за шуме члан 89. ЗОШ-а | 13 133 821 | 12 359 662 | 12 230 659 | 93 | 99 |
| | | Накнада за општине | 16 476 713 | 16 663 947 | 16 402 309 | 100 | 98 |
| | | Остали нематеријални трошкови | 2 807 724 | 2 997 199 | 2 956 055 | 105 | 99 |
| | | Укупно | 190 745 117 | 184 393 561 | 185 350 662 | 97 | 101 |
| | | 2 | Финансијски расходи | Финансијски расходи из односа са повезаним правним лицима | | | |
| Расходи камата и негативних курсних разлика | 879 179 | | | 2 281 387 | 1 993 878 | 227 | 87 |
| Остали фин. расходи | 11 700 | | | 12 366 | 82 950 | 709 | 671 |
| Укупно | 890 879 | | | 2 293 753 | 2 076 828 | 233 | 91 |
| 3 | Остали расходи | Губици по основу расходовања и продаје осн. средста. и нема. улагања | 2 000 | 11 731 | 8 858 | 443 | 76 |
| | | Мањкови | | 760 | 2 658 | | 350 |
| | | Расходи по основу исправке вредности и отписа потраж. и остали расходи | 805 154 | 2 122 518 | 1 493 662 | 186 | 70 |
| | | Укупно | 807 154 | 2 135 009 | 1 505 178 | 186 | 70 |
| 4 | Расходи од усклађивања вриједности сталне имовине | 1 500 | 15 718 | 308 | 21 | 2 | |
| 5 | Расходи по основу промјене рач. политика | 12 500 | 78 138 | 51 247 | 410 | 66 | |
| СВЕУКУПНИ РАСХОДИ | | 192 457 150 | 188 916 180 | 188 984 223 | 98 | 100 | |

Укупни расходи су мањи од планираних за 2 %, док су у односу на остварене у претходној години на истом нивоу.

Од трошкова производних услуга у укупном износу од 49.198.564 КМ трошкови сјече и израде износе 13.729.804 КМ или 27,91 %, трошкови привлачења 26.572.227 КМ или 54,01 %, а остале производне услуге (трошкови изградње тракторских и анималних влака, трошкови одржавања камионских путева, трошкови одржавања путничких и теренских возила и друга одржавања, трошкови закупнина, трошкови рекламе и пропаганде, трошкови развојних услуга и друге производне услуге) износе 8.896.533 КМ или 18,08 %. У укупним пословним расходима трошкови производних услуга учествују са 26,54 %. Учешће зарада и накнада зарада у укупним пословним расходима је 47,71 %. Трошкови бруто зарада и накнада зарада су већи за 3 % него у 2016. години, а од планираних за 1%.

Просјечни трошкови сјече и израде су 10,71 КМ/м³ (што је за 0,04 КМ/м³ више у односу на 2016. годину), а привлачења 17,22 КМ/м³ (што је за 0,43 КМ/м³ више у односу на 2016. годину), односно укупно 27,93 КМ/м³ (властита средства 29,55 КМ/м³, екстерни извођачи 27,32 КМ/м³). У односу на прошлу годину остварена је већа цијена за 0,46 КМ/м³. У укупној структури трошкова екстерних извођача трошкови сјече учествују са 34 %, а трошкови привлачења са 66 %.

Биланс стања на дан 31.12.2017. године

| Категорија | Стање 31.12.2016. | Стање 31.12.2017. | Индекс |
|-------------------------------|--------------------------|--------------------------|---------------|
| Стална имовина | 98 971 693 | 98 349 056 | 99 |
| - Нематеријална улагања | 10 697 966 | 8 839 585 | 83 |
| - Основна средства | 83 964 379 | 88 829 559 | 106 |
| - Биолошка ср. и ср. културе | 274 120 | 259 335 | 95 |
| - Дугорочни фин. пласмани | 4 035 228 | 420 577 | 10 |
| Обртна средства | 31 793 425 | 29 353 466 | 92 |
| - Залихе | 11 598 238 | 11 388 086 | 98 |
| - Краткорочна потраживања | 15 638 262 | 12 483 851 | 80 |
| - Готовина | 611 827 | 1 039 040 | 170 |
| - Остало | 3 945 098 | 4 442 489 | 113 |
| Укупна актива | 130 765 118 | 127 702 523 | 98 |
| Капитал | 55 081 957 | 53 749 406 | 98 |
| Дугорочна резервисања | 4 657 551 | 4 246 294 | 91 |
| Дугорочне обавезе | 3 562 079 | 16 551 699 | 465 |
| Краткорочне обавезе | 67 463 531 | 53 155 124 | 79 |
| Укупна пасива | 130 765 118 | 127 702 523 | 98 |
| Ванбилансна евиденција | 6 530 477 707 | 6 644 657 632 | 102 |

Стална имовина Предузећа мања је за 1 % у односу на стање истог датума прошле године. Обртна средства су мања за 8 % у односу на исти датум прошле године са неповољном структуром, тако да најликвиднија обртна средства која обезбјеђују тренутну ликвидност, а то је готовина, у укупним обртним средствима учествују са 3,5%, док је учешће залиха 39 %. Вриједност залиха је за 2% мања него прошле године, а краткорочна потраживања су мања за 20%, док је готовина већа за 70 % у односу на вриједност исказану за прошлу годину. На ликвидност Предузећа највећи утицај у негативном смислу имају ненаплаћена потраживања од купаца и друга потраживања из претходног периода, затим и потраживања настала у текућој години на основу уговора са купцима са пролонгираним роком наплате.

Укупне обавезе Предузећа су смањене за 2%, односно за 1,3 милиона КМ у односу на 2016. годину. Структура обавеза са становишта рочности је знатно измијењена, углавном из разлога што

је највећи дио краткорочних обавеза (обавезе према општинама) у 2017. години измирен дугорочним банкарским кредитима.

Све ово има за последицу угрожавање дугорочне и краткорочне финансијске равнотеже из разлога неповољне структуре пасиве и активе Предузећа, тако да су трајни капитал, дугорочна резервисања и дугорочне обавезе мањи од сталне имовине и залиха што нарушава финансијску стабилност Предузећа. Финансијска стабилност је, у ствари, однос укупних дугорочно везаних средстава и трајних и дугорочних извора финансирања. Пожељна вриједност коефицијента финансијске стабилности је мања од један, јер то одговара стању финансијске равнотеже у коме су трајни и дугорочни извори финансирања већи од дугорочно везаних средстава, што обезбјеђује сигурност у одржавању ликвидности.

Наше Предузеће има коефицијент финансијске стабилности 1,469 (прошла година 1,742). Коефицијент опште ликвидности (текућа средства/текуће обавезе) је 0,56 (прошла година 0,47).

Овако израчунати коефицијент ликвидности као економски показатељ има одређене мањкавости, јер један дио залиха (сталне залихе) које чине текућа средства суштински никад не поприме обиљежје обртне имовине. Та трајна обртна средства мобилишу се спорије од доспијећа обавеза (краткорочних), ако се са њима финансирају.

Оба ова економска показатеља говоре да Предузеће има бољу ликвидност и финансијску стабилност у односу на претходну годину и да постоје позитивна кретања у том смислу, иако ниво ликвидности није још задовољавајући.

Да би се добила потпуна слика економског положаја Предузећа потребно је користити различите методе и технике финансијске анализе, што није предмет овог Извјештаја, него посебне свеобухватне анализе која садржи: вертикалну и хоризонталну анализу, анализу трендова и рацио анализу или анализу рацио бројева (коефицијената).

Са финансијског становишта, најбитнији су фактори ликвидности: методи финансирања пословних улагања; композиција финансијске структуре; ефикасност и економичност коришћења пословних средстава и усклађеност новчаних токова. Методама финансирања, као што је познато, успостављају се хоризонтални односи између дугорочних и краткорочних извора финансирања у пасиви биланса стања, и сталних и повремених пословних средстава у активи. Избором појединих метода финансирања може се утицати на стање ликвидности и степен рентабилности посредством њихових дејстава на нето-обртна средства, као детерминанту ликвидности и трошкове финансирања као негативну компоненту рентабилности.

Метод финансирања према рочности везивања средстава налаже да се фиксна и стална потребна обртна средства финансирају из дугорочних извора сопствених и позајмљених, а да се укупне повремене потребе за обртним средствима подмирују из краткорочних извора. Финансијску структуру Предузећа одржава пасива биланса стања у којој је пресудан релативни однос између туђих и сопствених извора средстава.

Коефицијент укупне економичности је 1,027, док је коефицијент пословне економичности 1,035. Продуктивност мјерена односом пословног прихода и броја радника мања је за 2 % у односу на претходну годину и износи 40.016 КМ по раднику и највећа је у ШГ Милићи 54.898 КМ по раднику, а најмања у ШГ Рибник 32.870 КМ по раднику. Продуктивност мјерена количником производње ШДС и броја радника укупно за предузеће је 414 m³ по раднику, највећа је у ШГ Трескавица 667 m³ по раднику, а најмања у ШГ Рибник 329 m³ по раднику.

Просјечна мјесечна нето плата (нето зараде и накнаде зарада) по раднику је 921 КМ и већа је од просјечне нето плате за 2016. годину за 1.3%.

Просјечна мјесечна нето плата без накнада по раднику је 737 КМ и већа је од просјечне нето плате за 2016. годину за 2.3 %.

13. ПРЕГЛЕД ПОТРАЖИВАЊА

Преглед доспјелих и наплаћених потраживања на дан 31.12.2017. године

| Конто | Назив конта | Почетно стање | Промет за период | Потраживања од купаца 01.01. - 31.12.2017.г. | Укупно | Доспјело за наплату до 31.12.2017.г. | Наплаћено до 31.12.2017.г. | Није наплаћено, а доспјело до 31.12.2017.г. | Није доспјело на наплату | Салдо купца | Процент наплате |
|---|---|-------------------|--------------------|--|--------------------|--------------------------------------|----------------------------|---|--------------------------|-------------------|-----------------|
| 1 | 2 | 3 | 4 | 5 | 6 (3+4+5) | 7 (8+9) | 8 | 9 | 10 (6-7) | 11 (9+10) | 12 (8:7) |
| 201 0 | Потраживања од купаца из РС | 9 455 946 | 12 646 | 178 749 524 | 188 218 116 | 183 793 044 | 179 977 675 | 3 815 369 | 4 425 072 | 8 240 441 | 97,92 |
| 201 1 | Потраживања од куп.из РС -држ.установе | 489 062 | - 9 316 | 851 820 | 1 331 566 | 1 212 498 | 1 086 181 | 126 317 | 119 068 | 245 385 | 89,58 |
| 201 2 | Потраживања од куп.из РС - малопродаја | 121 766 | 1 822 | 6 816 169 | 6 939 757 | 6 939 757 | 6 841 692 | 98 065 | | 98 065 | 98,59 |
| 201 3 | Потраживања од купаца из РС-остали купци | 90 391 | | 754 810 | 845 201 | 845 201 | 814 735 | 30 466 | | 30 466 | 96,40 |
| 201 | Потраживања од купаца из РС | 10 157 165 | 5 152 | 187 172 323 | 197 334 640 | 192 790 500 | 188 720 283 | 4 070 217 | 4 544 140 | 8 614 357 | 97,89 |
| 202 0 | Потраживања од купаца из Федерације БиХ | 1 853 214 | | 10 588 190 | 12 441 404 | 12 181 087 | 12 001 965 | 179 122 | 260 317 | 439 439 | 98,53 |
| 203 0 | Потраживања од купаца из Брчко Дистрих. | 26 115 | | 87 653 | 113 768 | 113 768 | 70 124 | 43 644 | | 43 644 | 61,64 |
| Купци у земљи (201+202+203) | | 12 036 494 | 5 152 | 197 848 166 | 209 889 812 | 205 085 355 | 200 792 372 | 4 292 983 | 4 804 457 | 9 097 440 | 97,91 |
| 204 0 | Потраживања од купаца из иностранства | 100 | | 9 552 | 9 652 | 9 652 | 9 518 | 134 | | 134 | 98,61 |
| Укупно купци (201+202+203+204) | | 12 036 594 | 5 152 | 197 857 718 | 209 899 464 | 205 095 007 | 200 801 890 | 4 293 117 | 4 804 457 | 9 097 574 | 97,91 |
| 208 00 | Сумњива и спор.потр.-бивше држ.пилане | 815 478 | - 53 424 | | 762 054 | 762 054 | | 762 054 | | 762 054 | 0,00 |
| 208 01 | Сумњива и спорна потр.-купци из РС | 10 791 074 | - 1 615 587 | | 9 175 487 | 9 175 487 | 28 007 | 9 147 480 | | 9 147 480 | 0,31 |
| 208 02 | Сумњива и спорна потраж.-државне устан. | 2 422 376 | - 2 070 954 | | 351 422 | 351 422 | 17 943 | 333 479 | | 333 479 | 5,11 |
| 208 03 | Сумњива и спорна потр.-купци малопр. | 15 652 | 5 692 | | 21 344 | 21 344 | 5 554 | 15 790 | | 15 790 | 26,02 |
| 208 04 | Сумњива и спорна потр.-ост.куп.из РС | 133 404 | 1 958 | | 135 362 | 135 362 | 4 288 | 131 074 | | 131 074 | 3,17 |
| 208 1 | Сумњива и спорна потраж. -куп.из Федерац. | 918 470 | - 203 696 | | 714 774 | 714 774 | 6 661 | 708 113 | | 708 113 | 0,93 |
| 208 2 | Сумњива и спор.потр-купци из Брчко Дис. | 46 392 | 5 800 | | 52 192 | 52 192 | | 52 192 | | 52 192 | 0,00 |
| 208 3 | Сумњива у спор.потр.- од куп.из иностр. | 575 370 | - 260 743 | | 314 627 | 314 627 | | 314 627 | | 314 627 | 0,00 |
| 208 | Сумњива и спорна потраживања | 15 718 216 | - 4 190 954 | | 11 527 262 | 11 527 262 | 62 453 | 11 464 809 | | 11 464 809 | 0,54 |
| Купци + сумњива и спорна потр. (201+202+203+204+208) | | 27 754 810 | -4 185 802 | 197 857 718 | 221 426 726 | 216 622 269 | 200 864 343 | 15 757 926 | 4 804 457 | 20 562 383 | 92,73 |

Купци из Републике Српске-ненаплаћено, а доспјело потраживање на дан 31.12.2017. године износи 3.815.369 КМ.

Купци из Федерације БиХ-ненаплаћено, а доспјело потраживање на дан 31.12.2017. године износи 179.122 КМ.

Купци државне установе-испоручено огревно дрво за период 01.01.-31.12.2017. године износи 851.820 КМ. Укупне обавезе за испоручено огревно дрво у 2016. години и за период 01.01.-31.12.2017. године износе 1.331.566 КМ, од чега је наплаћено 1.086.181 КМ.

На ставци остали купци исказана су укупна потраживања у износу од 845.201 КМ, од чега је до 31.12.2017. године наплаћено 814.735 КМ.

Од укупног износа сумњивих и спорних потраживања од 11.527.262 КМ, укупно је наплаћено 62.453 КМ или 0,54%.

Доспјела, а ненаплаћена потраживања од купаца из иностранства на дан 31.12.2017. износе 134 КМ.

Преглед потраживања за групу конта (221, 222, 223, 224, 225, 226, 229, 231, 233, 239)

На потраживањима за камате и дивиденде су књижене камате купцима по закљученим репрограмима и каматама које су обрачунате на основу уговора за прекорачење валутног рока. На дан 31.12.2017. године потраживање за обрачунате камате износи 488.620 КМ.

На групи конта 222 књижена су потраживања од запослених за испоручено огревно дрво, аконтације за службена путовања, прекорачења ПТТ услуга из ВП мреже, кориштење услуга друштвених исхрана, мањкови по инвентурама. Приликом исплате плате затварају се обавезе за доспјеле рате за испоручено огревно дрво, трошкове услуга ПТТ, трошкови друштвене исхране, а аконтације за службена путовања се затварају по реализацији и правдању путних трошкова насталих по путним налозима.

На групи конта 223 књижена су потраживања од државних организација и органа.

На конту 2240- потраживања за више плаћен порез на добит- књижено је плаћање пореза на добит у износу 793.682 КМ.

Конто 2250- потраживање за претплаћене остале порезе и доприносе- више плаћени порези и доприноси за 32.149 КМ.

На конту 2290 књижена је исправка вриједности потраживања (потражни промет) у износу од 442.108 КМ.

На конту 2310 књижена су потраживања по закљученим репрограмима. Највећи износ репрограмираних потраживања је код ШГ "Сјемећ" Рогатица у износу од 483.843 КМ („Дрволик“ доо – потраживање исправљено конто 2390).

На конту 2311 књижена су потраживања за испоручено огревно дрво–продаја на рате (удружења пензионера, борачке организације, школе, полиција и др.).

Преглед потраживања за групу конта (221, 222, 223, 224, 225, 226, 229,231,233,239)

| Конто | Назив конта | Почетно стање 01.01.2017. године | Промет за период | Потраживања за период 01.01. до 31.12.2017. | Укупно | Наплаћено | Салдо 31.12.2017. године | Процент наплате |
|--------------------------|--|----------------------------------|--------------------|---|-------------------|-------------------|--------------------------|-----------------|
| 1 | 2 | 3 | 4 | 5 | 6 (3+4+5) | 7 | 8(6-7) | 9(7-6) |
| 213 0 | Остала потраживања из специф.послова | | | 57 603 377 | 57 603 377 | 57 585 355 | 18 022 | 99,97 |
| 219 0 | Исправка потр.из специф.послова | | | | | | | |
| Укупно (213+2019) | | 0 | 0 | 57 603 377 | 57 603 377 | 57 585 355 | 18 022 | 99,97 |
| 221 0 | Потраживања за камату од лица из РС | 398 834 | | 295 414 | 694 248 | 227 739 | 466 509 | 32,80 |
| 221 1 | Потраживања за камату од лица из Федер. | 4 989 | | 25 132 | 30 121 | 8 010 | 22 111 | 26,59 |
| 221 | Потраживања за камату и дивиденту | 403 823 | | 320 546 | 724 369 | 235 749 | 488 620 | 32,55 |
| 222 0 | Аконтације за служ.путовање | 17 774 | | 39 180 | 56 954 | 37 665 | 19 289 | 66,13 |
| 222 1 | Потраживање од запосл.за огрев | 315 649 | | 958 605 | 1 274 254 | 973 565 | 300 689 | 76,40 |
| 222 2 | Потраж.од запосл.за телефоне | 36 824 | 144 | 604 116 | 641 084 | 607 736 | 33 348 | 94,80 |
| 222 3 | Потраж.од запослених за штете | 49 473 | 65 | | 49 538 | 4 321 | 45 217 | 8,72 |
| 222 4 | Потраживање од запосл.за мањкове | 1 748 090 | - 1 571 186 | | 176 904 | 1 150 | 175 754 | 0,65 |
| 222 9 | Остала потраживања од запослених | 59 828 | | 136 665 | 196 493 | 121 820 | 74 673 | 62,00 |
| 222 | Потраживања од запослених | 2 227 638 | - 1 570 977 | 1 738 566 | 2 395 227 | 1 746 257 | 648 970 | 72,91 |
| 223 0 | Потраживања од фонда здравства | 1 072 736 | | 330 745 | 1 403 481 | 978 660 | 424 821 | 69,73 |
| 223 1 | Потраживања оф Фонда дј.заштите | 49 672 | 160 | 182 064 | 231 896 | 183 575 | 48 321 | 79,16 |
| 223 2 | Потраживања од Минист.-проширена репр. | 452 733 | | 1 027 184 | 1 479 917 | 707 748 | 772 169 | 47,82 |
| 223 3 | Потраживања од Завода за запошљ. | 19 | | 16 286 | 16 305 | | 16 305 | 0,00 |
| 223 4 | Потраж.од других орг. и организација | 6 261 | | 470 | 6 731 | | 6 731 | 0,00 |
| 223 5 | Потраж.од Фонда ПИО | 11 656 | | 2 830 | 14 486 | 2 472 | 12 014 | 17,06 |
| 223 6 | Потраж.од Минист.-приватне шуме | 56 026 | | 84 037 | 140 063 | 84 042 | 56 021 | 60,00 |
| 223 7 | Потраж.по основу дотација | 1 146 | | | 1 146 | | 1 146 | 0,00 |
| 223 | Потраживања од држ.орг.и организација | 1 650 249 | 160 | 1 643 616 | 3 294 025 | 1 956 497 | 1 337 528 | 59,40 |
| 224 0 | Потраживања за више пл.порез на добит | 445 851 | - 51 048 | 400 166 | 794 969 | 1 287 | 793 682 | 0,16 |
| 225 0 | Потраживање за претпла.ост пор.и доприносе | 20 895 | | 53 836 | 74 731 | 42 582 | 32 149 | 56,98 |
| 226 | Остала краткорочна потраживања | 79 068 | 6 856 | 21 798 | 107 722 | 79 954 | 27 768 | 74,22 |
| 229 0 | Исправка вриједности друг.крат.потраживања | - 2 258 551 | 1 816 443 | | - 442 108 | | - 442 108 | 0,00 |
| 231 0 | Краткорочни кред.у земљи-репрограми | 1 019 853 | | 22 661 | 1 042 514 | 31 174 | 1 011 340 | 2,99 |
| 231 1 | Краткорочни кред.у земљи-огрев на рате | 929 010 | 9 387 | 1 977 139 | 2 915 536 | 2 221 712 | 693 824 | 76,20 |
| 231 8 | Спорна потраж.по кредитима у земљи | 328 879 | | 69 659 | 398 538 | 150 597 | 247 941 | 37,79 |
| 231 | Краткорочни кредити у земљи | 2 277 742 | 9 387 | 2 069 459 | 4 356 588 | 2 403 483 | 1 953 105 | 55,17 |
| 233 0 | Дио дугор.кредита који досп.до једне год. | | | 9 987 | 9 987 | 9 987 | | 100,00 |
| 239 0 | Испр.потр.краткор.финанс.пласмана | - 1 355 682 | | 341 466 | - 1 014 216 | 63 855 | - 1 078 071 | |
| У к у п н о: | | 3.491.033 | 210.821 | 64.202.817 | 67.904.671 | 64.125.006 | 3.779.665 | 94,43 |

14. ПРЕГЛЕД ОБАВЕЗА

| | | |
|-------------------|---|-------------------|
| 401 | Резервисања за трошкове обнављања природних богатава: | 2.034.923 |
| | Резервисања за просту репродукцију | 2.020.842 |
| | Резервисања за ревитализацију остал.шум.произ. | 14.081 |
| 404 | Резервисања за накнаде и бенифиције запослених | 2.019.864 |
| 407 | Одложене пореске обавезе | 682 |
| 408 | Разграничени приходи и примљене донације | 1.889 |
| 409 | Остала дугорочна резервисања | 188.935 |
| 413 | Дугорочни кредити | 16.533.451 |
| | Дугорочни кредит- Нова банка-10480965 | 475.385 |
| | Дугорочни кредит- Нова банка-31558386 | 16.058.066 |
| 419 | Остале дугорочне обавезе | 18.248 |
| 420 до 423 | Краткорочни кредити и обавезе по емитованим краткорочним хартијама од вриједности | 0 |
| 424 и 425 | Дио дугорочних финансијских обавеза које за плаћање доспјева у периоду до годину дана: | 8.573.285 |
| | Дио дугорочног кредита- НЛБ Развојна банка-13352429 | 348.625 |
| | Дио дугорочног кредита- Нова банка-10480965 | 2.748.002 |
| | Дио дугорочног кредита- Нова банка-31558386 | 5.476.658 |
| 429 | Остале краткорочне финансијске обавезе | 8.061 |
| 430 | Примљени аванси, депозити и кауције | 6.911.534 |
| | Примљени аванси | 3.411.628 |
| | Примљене кауције -извођачи | 3.368.933 |
| | Примљене кауције -озбиљност понуде | 72.186 |
| | Примљени аванси из иностранства | 9.898 |
| | Примљени аванси- малопродаја | 48.889 |
| 432+433 | Добављачи | 14.150.792 |
| | Добављачи из земље | 13.542.661 |
| | Добављачи из Федерације БиХ | 421.038 |
| | Добављачи из Брчко Дистрикта БиХ | 11.852 |
| | Добављачи за нефактурисану робу | 175.241 |
| 435 | Добављачи из иностранства | 5.805 |
| 439 | Остале обавезе из пословања | 335.303 |
| | Остале обавезе из пословања | 10.084 |
| | Остале обавезе из пословања проширена репрод. | 325.219 |
| 450 до 458 | Обавезе за зараде и накнаде зарада | 11.198.283 |
| | Обавезе за зараде | 5.016.913 |
| | Обавезе за топли оброк | 615.240 |
| | Обавезе за порезе | 510.558 |
| | Обавезе за доприносе | 4.843.081 |
| | обавезе за остала нето примања | 4.605 |

Извјештај о извршењу производно-финансијског плана за 2017. годину

| | | |
|---------------------|--|-------------------|
| | Обавезе за порезе и доприносе-остала лична примања | 38.099 |
| | Обавезе за теренски додатак | 12.861 |
| | Обавезе за награде и помоћи | 38.422 |
| | Обавезе за регрес | 118.504 |
| 460 до 469 | Друге обавезе | 439.824 |
| | Обавезе по основу камата | 2.844 |
| | Обавезе према запосленим | 144.518 |
| | Обавезе према члановима НО | 2.345 |
| | Обавезе према физ.лицима -уговор | 93.077 |
| | Обавезе према другим уговорима | 39.884 |
| | Обавезе за накнаде штете | 22.624 |
| | Обавезе за стипендије | 9.814 |
| | Обавезе према Привредној комори | 50.929 |
| | Остале обавезе | 73.789 |
| 470 до 479 | Порези на додату вриједност | 1.186.856 |
| 48, осим 481 | Обавезе за остале порезе, доприносе и друге даџбине | 5.356.118 |
| | Порез на имовину | 3.699 |
| | Боравишна такса | 36 |
| | Порез на грађевинско земљиште | 1.718 |
| | 722435-накнада за општине (по ЗОШ-у) | 4.947.036 |
| | 0,7% на укупан приход | 92.116 |
| | Противпожарна накнада | 47.376 |
| | Порез на оружје | 445 |
| | Водни допринос | 10.823 |
| | Накнада за проф.рехабилитацију | 28.531 |
| | Допринос за солидарност | 218 |
| | Порез на доходак-уговор | 32.720 |
| | Доприноси на доходак-уговор | 132.856 |
| | Остале обавезе | 58.544 |
| 481 | Порез на добит | |
| 49, осим 495 | Пасивна временска разграничења | 4.989.265 |
| | Обрачунати приходи буд.периода-авансне фактуре | 3.021.648 |
| | Разграничени приходи по основу потраживања | 68.855 |
| | Одложени приходи и примљене донације | 1.167.802 |
| | Остала ПВР | 730.960 |
| | УКУПНО | 73.953.117 |

Надокнада за развој неразвијених дијелова општине

| ШГ / ОПШТИНЕ | СТОРНО ПРИЈАВА-КОНТО 48210 | ПОЧ. СТАЊЕ 01.01.2017. | УСКЛАЂ. ПС | ПОЧ. СТАЊЕ 01.01.2017. | КАМАТА ПО РЕПРОГРАМУ И РЈЕШЕЊИМА | ОБАВЕЗА I-IX 2017. | ОБАВЕЗА X-XII 2017. | ОБАВЕЗА 2017. | УКУПНА ОБАВЕЗА (П.С.+2017.) | УПЛАТЕ ДО 31.12.17. | САЛДО УКУПНЕ ОБАВЕЗЕ | САЛДО ДОСПЕЛЕ ОБАВЕЗЕ | САЛДО УКУПНЕ ОБАВЕЗЕ +СТОРНО |
|-------------------------|----------------------------|------------------------|---------------|------------------------|----------------------------------|--------------------|---------------------|------------------|-----------------------------|---------------------|----------------------|-----------------------|------------------------------|
| 1 | 2 | 3 | 4 | 5 | 6 | 7 | 8 | 9=7+8 | 10=5+6+9 | 11 | 12=10-11 | 13=5+6+7-11 | 14=12+2 |
| Бања Лука-Бања Лука | | 473.670 | | 473.670 | 2.208 | 279.145 | 116.467 | 395.612 | 871.491 | 812.884 | 58.607 | -57.860 | 58.607 |
| Бања Лука-Лакташи | 17.426 | 33.843 | | 33.843 | -591 | 45.181 | 6.773 | 51.954 | 85.207 | 102.727 | -17.521 | -24.294 | -95 |
| Бања Лука-Челинац | | 157.995 | | 157.995 | 2.259 | 117.268 | 62.187 | 179.454 | 339.708 | 311.204 | 28.504 | -33.683 | 28.504 |
| Бања Лука-укупно | 17.426 | 665.508 | 0 | 665.508 | 3.875 | 441.595 | 185.427 | 627.021 | 1.296.405 | 1.226.815 | 69.590 | -115.837 | 87.016 |
| Оштрељ-Дринић | 273.965 | 370.120 | | 370.120 | 88.385 | 607.263 | 157.727 | 764.989 | 1.223.495 | 1.065.768 | 157.727 | 0 | 431.692 |
| Оштрељ-Ист.Дрвар | | 106.785 | | 106.785 | 0 | 0 | | | 106.785 | 106.785 | 0 | 0 | 0 |
| Оштрељ-укупно | 273.965 | 476.905 | 0 | 476.905 | 88.385 | 607.263 | 157.727 | 764.989 | 1.330.280 | 1.172.553 | 157.727 | 0 | 431.692 |
| Панос-Вишеград | | 340.554 | | 340.554 | 53.818 | 163.661 | 77.653 | 241.314 | 635.686 | 580.312 | 55.374 | -22.279 | 55.374 |
| Панос-Рудо | 17.424 | 246.465 | | 246.465 | -14.993 | 69.947 | 24.626 | 94.573 | 326.046 | 329.379 | -3.333 | -27.960 | 14.091 |
| Панос-укупно | 17.424 | 587.019 | 0 | 587.019 | 38.826 | 233.608 | 102.279 | 335.887 | 961.732 | 909.692 | 52.040 | -50.239 | 69.464 |
| Бирач-Осмаци | | 8.306 | | 8.306 | 202 | 51.526 | 11.005 | 62.532 | 71.039 | 84.234 | -13.195 | -24.200 | -13.195 |
| Бирач-Шековићи | | 351.529 | | 351.529 | -2.220 | 125.522 | 19.312 | 144.834 | 494.143 | 474.831 | 19.312 | 0 | 19.312 |
| Бирач-Власеница | | 296.760 | | 296.760 | 72.861 | 225.846 | 95.295 | 321.141 | 690.762 | 596.596 | 94.167 | -1.128 | 94.167 |
| Бирач-Зворник | | 62.104 | | 62.104 | -1.110 | 32.152 | 38.750 | 70.902 | 131.896 | 112.355 | 19.541 | -19.209 | 19.541 |
| Бирач-укупно | 0 | 718.698 | 0 | 718.698 | 69.733 | 435.047 | 164.361 | 599.409 | 1.387.840 | 1.268.015 | 119.824 | -44.537 | 119.824 |
| Градишка-Градишка | 165.401 | 685.992 | | 685.992 | -7.134 | 388.552 | 126.448 | 514.999 | 1.193.859 | 1.072.351 | 121.508 | -4.941 | 286.909 |
| Градишка-Србац | 949 | 85.932 | | 85.932 | 844 | 289.483 | 79.472 | 368.955 | 455.731 | 376.259 | 79.472 | 0 | 80.421 |
| Градишка-Прњавор | 2.696 | 292.485 | | 292.485 | -61.419 | 145.665 | 34.335 | 180.000 | 411.066 | 393.496 | 17.570 | -16.765 | 20.266 |
| Градишка-укупно | 169.046 | 1.064.410 | 0 | 1.064.410 | -67.709 | 823.700 | 240.255 | 1.063.954 | 2.060.655 | 1.842.106 | 218.550 | -21.705 | 387.596 |
| Добој-Добој | 116.923 | -54.065 | 70.520 | 16.454 | -10.957 | 46.483 | 138.330 | 184.813 | 190.311 | 154.677 | 35.633 | -102.697 | 152.556 |
| Добој-Модрича | | 20.188 | | 20.188 | 1.392 | 23.955 | 4.776 | 28.729 | 50.310 | 35.093 | 15.216 | 10.441 | 15.216 |
| Добој-Дервента | | 28.049 | -25.213 | 2.836 | 12.231 | 14.255 | 498 | 14.751 | 29.821 | 29.323 | 498 | 0 | 498 |
| Добој-Петрово | | 21.368 | | 21.368 | 2.675 | 21.321 | 2.998 | 24.320 | 48.362 | 45.364 | 2.998 | 0 | 2.998 |
| Добој-Вукосавље | 21.568 | -14.035 | | -14.035 | 2.285 | 4.938 | | 4.938 | -6.812 | 11.819 | -18.632 | -18.632 | 2.936 |
| Добој-Дервента-Брод | | 37.686 | | 37.686 | -1.535 | 24.965 | 1.907 | 26.873 | 63.023 | 61.116 | 1.907 | 0 | 1.907 |
| Добој-Станари | 5.115 | 7.744 | 5.437 | 13.181 | -1.531 | 16.684 | 5.934 | 22.616 | 34.267 | 28.333 | 5.934 | 0 | 11.049 |
| Добој-укупно | 143.606 | 46.934 | 50.744 | 97.678 | 4.560 | 152.600 | 154.443 | 307.039 | 409.281 | 365.726 | 43.555 | -110.888 | 187.161 |
| Зеленгора-Калиновик | | 242.158 | | 242.158 | 53.828 | 286.419 | 67.222 | 353.641 | 649.627 | 618.025 | 31.602 | -35.620 | 31.602 |
| Зеленгора-Фоча | | 47.283 | | 47.283 | 0 | 0 | | 0 | 47.283 | 47.283 | 0 | 0 | 0 |
| Зеленгора-укупно | 0 | 289.441 | 0 | 289.441 | 53.828 | 286.419 | 67.222 | 353.641 | 696.910 | 665.308 | 31.602 | -35.620 | 31.602 |

Извјештај о извршењу производно-финансијског плана за 2017. годину

| ШГ /ОПШТИНЕ | СТОРНО ПРИЈАВА-КОНТО 48210 | ПОЧ. СТАЊЕ 01.01.2017. | УСКЛАЂ. ПС | ПОЧ. СТАЊЕ 01.01.2017. | КАМАТА ПО РЕПРОГРАМУ И РЈЕШЕЊИМА | ОБАВЕЗА I-IX 2017. | ОБАВЕЗА X-XII 2017. | ОБАВЕЗА 2017. | УКУПНА ОБАВЕЗА (П.С.+2017.) | УПЛАТЕ ДО 31.12.17. | САЛДО УКУПНЕ ОБАВЕЗЕ | САЛДО ДОСПЕЛЕ ОБАВЕЗЕ | САЛДО УКУПНЕ ОБАВЕЗЕ +СТОРНО |
|-------------------------|----------------------------|------------------------|------------|------------------------|----------------------------------|--------------------|---------------------|----------------|-----------------------------|---------------------|----------------------|-----------------------|------------------------------|
| 1 | 2 | 3 | 4 | 5 | 6 | 7 | 8 | 9=7+8 | 10=5+6+9 | 11 | 12=10-11 | 13=5+6+7-11 | 14=12+2 |
| Чемерница-Кнежево | 1.055.000 | 120.384 | | 120.384 | 33.833 | 406.361 | 159.297 | 565.658 | 719.875 | 560.578 | 159.297 | 0 | 1.214.297 |
| Чемерница-Мр. Град | | | | | 6.852 | 0 | | 0 | 6.852 | 6.852 | 0 | 0 | 0 |
| Чемерница-укупно | 1.055.000 | 120.384 | 0 | 120.384 | 40.685 | 406.361 | 159.297 | 565.658 | 726.728 | 567.430 | 159.297 | 0 | 1.214.297 |
| Врбања | 0 | 869.634 | | 869.634 | 6.423 | 414.077 | 124.345 | 538.422 | 1.414.479 | 1.331.401 | 83.078 | -41.267 | 83.078 |
| Мајевица-Бијељина | 1.867 | 3.186 | | 3.186 | 434 | 0 | 5.782 | 5.782 | 9.402 | 5.702 | 3.700 | -2.081 | 5.567 |
| Мајевица-Лопаре | | 225.739 | | 225.739 | 23.706 | 79.679 | 25.684 | 105.362 | 354.807 | 359.991 | -5.184 | -30.868 | -5.184 |
| Мајевица-Угљевик | | 1.707 | | 1.707 | -25 | 5.865 | 0 | 5.865 | 7.547 | 7.547 | 0 | 0 | 0 |
| Мајевица-укупно | 1.867 | 230.631 | 0 | 230.631 | 24.115 | 85.544 | 31.465 | 117.009 | 371.755 | 373.239 | -1.484 | -32.949 | 383 |
| Лисина-Рибник | 12.310 | 14.375 | | 14.375 | 6.297 | 85.061 | 0 | 85.061 | 105.734 | 105.734 | 0 | 0 | 12.310 |
| Лисина-М.Град | | 363.137 | | 363.137 | 57.391 | 300.000 | 108.775 | 408.775 | 829.304 | 720.529 | 108.775 | 0 | 108.775 |
| Лисина -укупно | 12.310 | 377.513 | 0 | 377.513 | 63.689 | 385.061 | 108.775 | 493.836 | 935.038 | 826.263 | 108.775 | 0 | 121.085 |
| Ботин-Невесинје | | 49.581 | | 49.581 | 187 | 85.374 | 30.111 | 115.484 | 165.252 | 155.142 | 10.111 | -20.000 | 10.111 |
| Ботин-Источни Мостар | | 12.660 | | 12.660 | 4.016 | 40.536 | 11.162 | 51.697 | 68.373 | 57.211 | 11.162 | 0 | 11.162 |
| Ботин-Гацко | 6.365 | 267.556 | | 267.556 | -6.948 | 91.152 | 11.362 | 102.513 | 363.122 | 351.760 | 11.362 | 0 | 17.727 |
| Ботин-укупно | 6.365 | 329.797 | 0 | 329.797 | -2.746 | 217.062 | 52.635 | 269.694 | 596.748 | 564.113 | 32.635 | -20.000 | 39.000 |
| Јахорина | 961 | 284.758 | | 284.758 | 106.738 | 582.715 | 148.974 | 731.689 | 1.123.185 | 974.212 | 148.974 | 0 | 149.935 |
| Приједор-К.Дубица | | 91.051 | | 91.051 | 47.853 | 206.768 | 70.660 | 277.428 | 416.332 | 345.672 | 70.660 | 0 | 70.660 |
| Приједор-Нови Град | | 59.390 | | 59.390 | 13.586 | 100.915 | 28.210 | 129.126 | 202.101 | 184.078 | 18.022 | -10.187 | 18.022 |
| Приједор-Костајница | | 12.542 | | 12.542 | 11.214 | 80.745 | 23.960 | 104.706 | 128.462 | 104.502 | 23.960 | 0 | 23.960 |
| Приједор-Крупа на Уни | | 3.729 | | 3.729 | 84 | 0 | 0 | 0 | 3.813 | 3.813 | 0 | 0 | 0 |
| Приједор-Оштра Лука | | 80.894 | | 80.894 | 9.709 | 114.599 | 14.890 | 129.489 | 220.092 | 205.202 | 14.890 | 0 | 14.890 |
| Приједор-Приједор | | 603.103 | | 603.103 | -8.078 | 223.311 | 57.696 | 281.007 | 876.032 | 818.336 | 57.696 | 0 | 57.696 |
| Приједор-укупно | 0 | 850.709 | 0 | 850.709 | 74.367 | 726.339 | 195.416 | 921.757 | 1.846.831 | 1.661.603 | 185.228 | -10.187 | 185.228 |
| Рибник-Рибник | 58.632 | 1.055.044 | | 1.055.044 | -31.749 | 715.550 | 214.941 | 930.492 | 1.953.786 | 1.738.845 | 214.941 | 0 | 273.573 |
| Рибник-М. Град | | | | | | | | | | | | 0 | 0 |
| Рибник-укупно | 58.632 | 1.055.044 | 0 | 1.055.044 | -31.749 | 715.550 | 214.941 | 930.492 | 1.953.786 | 1.738.845 | 214.941 | 0 | 273.573 |
| Сјемећ-Рогатица | | 564.597 | | 564.597 | -1.938 | 556.236 | 177.406 | 733.642 | 1.296.301 | 1.118.895 | 177.406 | 0 | 177.406 |
| Сјемећ-Н.Горажде | | 2.888 | | 2.888 | 0 | 0 | 3.218 | 3.218 | 6.106 | 2.888 | 3.218 | 0 | 3.218 |
| Сјемећ-укупно | 0 | 567.485 | 0 | 567.485 | -1.938 | 556.236 | 180.624 | 736.860 | 1.302.407 | 1.121.783 | 180.624 | 0 | 180.624 |

Извјештај о извршењу производно-финансијског плана за 2017. годину

| ШГ / ОПШТИНЕ | СТОРНО ПРИЈАВА-КОНТО 48210 | ПОЧ. СТАЊЕ 01.01.2017. | УСКЛАЂ. ПС | ПОЧ. СТАЊЕ 01.01.2017. | КАМАТА ПО РЕПРОГРАМУ И РЈЕШЕЊИМА | ОБАВЕЗА I-IX 2017. | ОБАВЕЗА X-XII 2017. | ОБАВЕЗА 2017. | УКУПНА ОБАВЕЗА (П.С.+2017.) | УПЛАТЕ ДО 31.12.17. | САЛДО УКУПНЕ ОБАВЕЗЕ НА ДАН 31.12.2017. | САЛДО ДОСПЕЛЕ ОБАВЕЗЕ НА ДАН 31.12.2017. | САЛДО УКУПНЕ ОБАВЕЗЕ +СТОРНО |
|--------------------------|----------------------------|------------------------|----------------|------------------------|----------------------------------|--------------------|---------------------|-------------------|-----------------------------|---------------------|---|--|------------------------------|
| 1 | 2 | 3 | 4 | 5 | 6 | 7 | 8 | 9=7+8 | 10=5+6+9 | 11 | 12=10-11 | 13=5+6+7-11 | 14=12+2 |
| Романија-Соколац | | 602.407 | | 602.407 | -18.305 | 962.331 | 277.286 | 1.239.618 | 1.823.719 | 1.696.434 | 127.286 | -150.000 | 127.286 |
| Романија-Ист.ст.град | 7.707 | 33.790 | | 33.790 | -769 | 72.311 | 36.684 | 108.995 | 142.017 | 105.332 | 36.684 | 0 | 44.391 |
| Романија-И.Ново Сар. | | 37.421 | | 37.421 | -8 | 767 | 316 | 1.084 | 38.497 | 44.344 | -5.847 | -6.163 | -5.847 |
| Романија-укупно | 7.707 | 673.619 | 0 | 673.619 | -19.081 | 1.035.409 | 314.287 | 1.349.696 | 2.004.234 | 1.846.110 | 158.124 | -156.163 | 165.831 |
| Дрина-Сребреница | | 546.971 | | 546.971 | 187.742 | 232.621 | 64.460 | 297.081 | 1.031.794 | 997.902 | 33.892 | -30.568 | 33.892 |
| Дрина-Братунац | | 301.022 | | 301.022 | -352 | 79.169 | 52.518 | 131.688 | 432.358 | 394.473 | 37.885 | -14.633 | 37.885 |
| Дрина-укупно | 0 | 847.993 | 0 | 847.993 | 187.390 | 311.790 | 116.978 | 428.769 | 1.464.152 | 1.392.375 | 71.777 | -45.201 | 71.777 |
| Маглић | 25.746 | 102.085 | | 102.085 | 1.052 | 604.684 | 136.375 | 741.058 | 844.196 | 737.821 | 106.375 | -30.000 | 132.121 |
| Борја | | 1.892.476 | | 1.892.476 | -53.618 | 747.076 | 146.436 | 893.512 | 2.732.370 | 2.814.025 | -81.654 | -228.091 | -81.654 |
| Височник | 383.688 | 1.045.083 | | 1.045.083 | 68.613 | 793.973 | 352.349 | 1.146.323 | 2.260.018 | 2.110.253 | 149.765 | -202.584 | 533.454 |
| Вучевица-Чајниче | 30.299 | 276.693 | 133.104 | 409.797 | -20.199 | 486.612 | 163.641 | 650.252 | 1.039.851 | 923.210 | 116.641 | -47.000 | 146.940 |
| Вучевица-Горажде | | 6.498 | | 6.498 | 2.810 | 0 | | 0 | 9.309 | 9.309 | 0 | 0 | 0 |
| Вучевица-укупно | 30.299 | 283.191 | 133.104 | 416.296 | -17.389 | 486.612 | 163.641 | 650.252 | 1.049.160 | 932.518 | 116.641 | -47.000 | 146.940 |
| Горица-Шипово | | 1.260.610 | | 1.260.610 | 7.647 | 589.491 | 197.694 | 787.187 | 2.055.441 | 1.857.747 | 197.694 | 0 | 197.694 |
| Горица-Језеро | 14.237 | -15.758 | 50.168 | 34.411 | 4.494 | 54.237 | 40.908 | 95.145 | 134.050 | 94.020 | 40.030 | -878 | 54.267 |
| Горица-Ново Село | | 13.472 | | 13.472 | 7.379 | 51.564 | 4.894 | 56.458 | 77.309 | 72.415 | 4.894 | 0 | 4.894 |
| Горица-укупно | 14.237 | 1.258.324 | 50.168 | 1.308.492 | 19.519 | 695.292 | 243.496 | 938.790 | 2.266.800 | 2.024.182 | 242.618 | -878 | 256.854 |
| Трескавица-Трново | | 172.929 | | 172.929 | 59.438 | 169.602 | 25.330 | 194.931 | 427.299 | 401.968 | 25.330 | 0 | 25.330 |
| Клековача-Потоци | | 282.810 | 471.162 | 753.972 | -54.450 | 428.952 | 59.561 | 488.515 | 1.188.035 | 1.128.474 | 59.561 | 0 | 59.561 |
| Клековача-Дринић | | 72.720 | | 72.720 | | | | | 72.720 | 72.720 | 0 | 0 | 0 |
| Клековача-укупно | 0 | 355.530 | 471.162 | 826.692 | -54.450 | 428.952 | 59.561 | 488.515 | 1.260.755 | 1.201.194 | 59.561 | 0 | 59.561 |
| Милићи-Милићи | | 154.450 | | 154.450 | 2.771 | 206.330 | 39.873 | 246.202 | 403.424 | 328.542 | 74.882 | 35.009 | 74.882 |
| ЦГК | | | | | | | 381 | 381 | 381 | | 381 | | 381 |
| СВЕУКУПНО | 2.218.279 | 15.320.550 | 705.178 | 16.025.728 | 665.328 | 12.548.897 | 3.886.895 | 16.435.785 | 33.126.848 | 30.398.091 | 2.728.757 | -1.158.138 | 4.947.036 |

Обавезе према општинама по почетном стању у 2017. години износиле су 16.025.728 КМ. Измјењеним пореским пријавама почетно стање је умањено за 2.218.279 КМ. У 2017. години плаћено је 30.398.091 КМ, тако да је салдо неплаћених обавеза на крају 2017. године износио 2.728.757 КМ, гдје су садржане и камате по репрограму и рјешењима у износу од 665.328 КМ.

Стање рачуна накнаде за коришћење шума и шумског земљишта у 2017. години

| Р.бр. | ШГ | ОБАВЕЗА ПО ЗОШ-у ЗА ПРОСТУ РЕПР. 2016. | ОБАВЕЗА ПО ЗОШ-у ЗА ПРОСТУ РЕПР. I -XII 2017. | УЛАГАЊА - ИЗВРШЕНИ РАДОВИ - Д 4010-31.12.2017.- укупно | НИСУ ИЗВРШЕНИ РАДОВИ ПРЕМА ОБАВЕЗИ 31.12.2017.- укупно | НИСУ ПЛАЋЕНИ ИЗВРШЕНИ РАДОВИ У 2016. | УКУПНО ПЛАЋЕНИ ИЗВРШЕНИ РАДОВИ У 2017. до 31.12.2017. ЗА 2016. и 2017. | ПЛАЋЕНИ ИЗВРШЕНИ РАДОВИ У 2017. ЗА 2016. до 31.12.2017. | ПЛАЋЕНИ ИЗВРШЕНИ РАДОВИ У 2017. ЗА 2017. до 31.12.2017. | УКУПНО НИСУ ПЛАЋЕНИ ИЗВРШЕНИ РАДОВИ | УКУПНО НИЈЕ ПЛАЋЕНО ПО ОБАВЕЗИ |
|-------|---------------|--|---|--|--|--------------------------------------|--|---|---|-------------------------------------|--------------------------------|
| | 1 | 2 | 3 | 4 | 5=2+3-4 | 6 | 7 | 8 | 9=7-8 | 10=4-9 | 11=2+3+6-7 |
| 1 | "Бања Лука" | 0 | 487.323 | 487.323 | 0 | 98.780 | 427.800 | 98.780 | 329.020 | 158.304 | 158.304 |
| 2 | "Оштрељ" | 329.208 | 553.503 | 860.013 | 22.698 | 19.726 | 679.565 | 19.726 | 659.839 | 200.174 | 222.872 |
| 3 | "Панос" | 6.012 | 247.360 | 253.372 | 0 | 62.364 | 234.667 | 62.364 | 172.303 | 81.070 | 81.070 |
| 4 | "Бирач" | 53.345 | 388.672 | 442.016 | 0 | 180.515 | 415.353 | 180.515 | 234.838 | 207.179 | 207.179 |
| 5 | "Градишка" | 0 | 831.618 | 831.618 | 0 | 288.269 | 850.548 | 288.269 | 562.279 | 269.339 | 269.339 |
| 6 | "Добој" | 0 | 279.867 | 279.867 | 0 | 63.491 | 294.233 | 63.491 | 230.742 | 49.126 | 49.126 |
| 7 | "Зеленгора" | 204.171 | 246.693 | 379.341 | 71.523 | 16.606 | 105.128 | 16.606 | 88.522 | 290.819 | 362.342 |
| 8 | "Чемерница" | 32 | 423.519 | 328.978 | 94.572 | 63.774 | 278.731 | 63.774 | 214.957 | 114.021 | 208.593 |
| 9 | "Врбања" | 73.671 | 354.003 | 427.674 | 0 | 274.181 | 647.674 | 274.181 | 373.493 | 54.181 | 54.181 |
| 10 | "Мајевица" | 56.370 | 96.727 | 45.922 | 107.175 | 11.142 | 26.434 | 11.142 | 15.292 | 30.630 | 137.805 |
| 11 | "Лисина" | 115.334 | 346.581 | 346.581 | 115.334 | 89.612 | 258.737 | 89.612 | 169.125 | 177.456 | 292.789 |
| 12 | "Ботин" | 0 | 242.968 | 242.968 | 0 | 47.115 | 191.336 | 47.115 | 144.221 | 98.747 | 98.747 |
| 13 | "Јахорина" | 417.209 | 545.071 | 512.117 | 450.163 | 44.157 | 304.038 | 44.157 | 259.881 | 252.236 | 702.399 |
| 14 | "Приједор" | 0 | 698.583 | 698.583 | 0 | 336.288 | 953.476 | 336.288 | 617.188 | 81.395 | 81.395 |
| 15 | "Рибник" | 0 | 675.725 | 675.726 | 0 | 66.462 | 566.706 | 66.462 | 500.244 | 175.482 | 175.481 |
| 16 | "Сјемећ" | 0 | 545.801 | 545.801 | 0 | 167.998 | 664.954 | 167.999 | 496.955 | 48.845 | 48.844 |
| 17 | "Романија" | 611.157 | 1.017.658 | 885.985 | 742.830 | 240.070 | 635.367 | 240.070 | 395.297 | 490.688 | 1.233.519 |
| 18 | "Дрина" | 0 | 303.400 | 303.400 | 0 | 44.328 | 257.238 | 44.328 | 212.910 | 90.490 | 90.490 |
| 19 | "Маглић" | 42.384 | 547.584 | 589.968 | 0 | 0 | 470.045 | 0 | 470.045 | 119.923 | 119.922 |
| 20 | "Борја" | 0 | 633.768 | 606.053 | 27.715 | 162.933 | 527.164 | 162.933 | 364.231 | 241.822 | 269.537 |
| 21 | "Височник" | 318.071 | 855.854 | 1.171.365 | 2.560 | 506.567 | 1.092.425 | 506.567 | 585.858 | 585.506 | 588.067 |
| 22 | "Вучевица" | 40.918 | 525.873 | 564.999 | 1.792 | 24.665 | 432.863 | 24.665 | 408.198 | 156.800 | 158.593 |
| 23 | "Горица" | 253.184 | 691.873 | 733.549 | 211.508 | 19.313 | 424.512 | 19.313 | 405.199 | 328.350 | 539.858 |
| 24 | ЦГК | 0 | 1.214 | 1.214 | 0 | 0 | 1.214 | 0 | 1.214 | 0 | 0 |
| 25 | "Трескавица" | 39.347 | 132.481 | 145.605 | 26.222 | -19.614 | 97.133 | 0 | 97.133 | 28.858 | 55.081 |
| 26 | "К.-Потоци" | 0 | 377.665 | 377.665 | 0 | 68.726 | 446.103 | 68.726 | 377.377 | 288 | 288 |
| 27 | "Милићи" | 70.814 | 179.630 | 103.695 | 146.749 | 35.972 | 118.218 | 35.972 | 82.246 | 21.449 | 168.197 |
| | УКУПНО | 2.631.227 | 12.231.013 | 12.841.397 | 2.020.843 | 2.913.440 | 11.401.661 | 2.933.055 | 8.468.606 | 4.353.177 | 6.374.019 |

Обавезе за просту репродукцију шума у 2017. години су приказане у табели (колона 3) и износе 12.231.013 КМ, од чега је уложено у складу са Законом о шумама 12.841.397 КМ и остало је 2.020.843 КМ да се уради у 2018. години. Укупно плаћени извршени радови износе 11.401.661 КМ (колона 7), а није плаћено 6.374.019 КМ (колона 11) у односу на насталу обавезу.

15. ВАНБИЛАНСНА ЕВИДЕНЦИЈА 31.12.2017.г.

| | ЗЕМЉИШТЕ | ШУМЕ | ПУТЕВИ | ОСТАЛО (ВОДОВОДИ, МОСТОВИ,ШПО, ЗАШТИТА ШУМА) | УКУПНО |
|------------------------------------|--------------------|----------------------|-------------------|--|----------------------|
| НАБАВНА ВРИЈЕДНОСТ | | | | | |
| СТАЊЕ НА ПОЧЕТКУ ГОДИНЕ | 592.405.060 | 5.876.277.234 | 57.994.744 | 11.769.190 | 6.538.446.228 |
| УСКЛАЂИВАЊЕ | | | | | |
| ПОВЕЋАЊА | | 282.407.643 | 5.187.484 | 1.529.774 | 289.124.901 |
| прираст | | 276.283.514 | | | 276.283.514 |
| проста репродукција | | 6.124.129 | 5187.484 | 1.529.774 | 12.841.387 |
| СМАЊЕЊА | | 173.516.356 | | 22.334 | 173.538.690 |
| етат | | 170.624.458 | | | 170.624.458 |
| штете | | 2.891.898 | | | 2.891.898 |
| СТАЊЕ НА КРАЈУ ГОДИНЕ | 592.405.060 | 5.985.168.521 | 63.182.228 | 13.276.630 | 6.654.032.439 |
| КУМУЛИРАНА ИСП.ВРИЈЕД. | | | | | 0 |
| СТАЊЕ НА ПОЧЕТКУ ГОДИНЕ | 0 | 0 | 7.229.050 | 739.471 | 7.968.521 |
| УСКЛАЂИВАЊЕ | | | | | 0 |
| ПОВЕЋАЊА | | 0 | 1.420.348 | 8.269 | 1.428.617 |
| амортизација | | | 1.420.348 | 8.269 | 1.428.617 |
| процјена | | | | | 0 |
| СМАЊЕЊА | 0 | 0 | | 22.334 | 22.334 |
| кумулирана исправка у отуђењу | | | | | 0 |
| СТАЊЕ НА КРАЈУ ГОДИНЕ | 0 | 0 | 8.649.398 | 725.406 | 9.374.804 |
| НЕТО САДАШЊА ВРИЈЕДНОСТ | | | | | 0 |
| СТАЊЕ НА ДАН 31.12.2017.године | 592.405.060 | 5.985.168.521 | 54.532.830 | 12.551.224 | 6.644.657.635 |
| НЕТО САДАШЊА ВРИЈЕДНОСТ | | | | | |
| СТАЊЕ НА ДАН 31.12.2016.године | 592.405.060 | 5.876.277.234 | 50.765.694 | 11.029.719 | 6.530.477.707 |
| ПОВЕЋАЊЕ ВРИЈЕДНОСТИ | 0 | 108.891.287 | 3.767.136 | 1.521.505 | 114.179.928 |
| СМАЊЕЊЕ ВРИЈЕДНОСТИ | | | | | |
| УКУПНО ПОВЕЋАЊЕ ВРИЈЕДНОСТИ | 0 | 108.891.287 | 3.767.136 | 1.521.505 | 114.179.928 |

Земљиште

Укупна вриједност земљишта на крају 2017. године износи 592.405.060 КМ.

Шуме

Прираст "шума" у извјештајном периоду износи 276.283.514 КМ и улагања у просту и проширену репродукцију су 6.124.129 КМ, што чини укупно повећање вриједности "шума" за 282.407.643 КМ. Укупно смањење вриједности "шума" износи 173.516.356 КМ, од чега се на "етат" односи 170.624.458 КМ и на штете 2.891.898 КМ. Укупна вриједност "шума" на крају 2017. године износи 5.985.168.521 КМ, што има за резултат повећање вриједности за 108.891.287 КМ.

Путеви

У 2016. години је извршено усклађивање вриједности путева који су рађени у ранијим годинама тако да на крају 2016. године, набавна вриједност путева износи 57.994.744 КМ. Кроз "просту и проширену репродукцију" је уложено у "путеве" 5.187.484 КМ и бруто стање "путева" на крају 2017. године износи 63.182.228 КМ. Исправка вриједности у извјештајном периоду износи 1.420.348 КМ, тако да је укупно стање "исправке" 8.649.398 КМ. Садашња вриједност износи 54.532.830 КМ.

Остало

Кроз "просту и проширену репродукцију" је дошло до улагања у "ШПО и друго" у износу од 1.529.774 КМ, ако на то додамо смањење од 22 334 КМ добијемо стање на крају 2017. године у износу од 13.276.630 КМ на овој позицији. Исправка је била 8.269 КМ, стање исправке 725.406 КМ и "нето стање" на крају 2017. године 12.551.224 КМ, на основу чега је повећана вриједност по основу "осталих улагања" за 1.521.505 КМ.

Укупно стање "набавне вриједности" свих наведених позиција износи 6.654.032.439 КМ, стање "исправке" 9.374.804 КМ и "нето садашња вриједност" износи 6.644.657.635 КМ, на основу чега слиједи да је након свих промјена укупно повећање вриједности на свим позицијама 114.179.928 КМ.

ЗАКЉУЧЦИ

1. Тренд побољшања пословног амбијента из претходне двије године настављен је и у 2017. години доводећи до јаче привредне активности дрвопрерађивачког сектора што је за посљедицу имало, уз добру организацију пословних активности, и добре пословне резултате Предузећа, поготово кад се ради о производњи и реализацији шумских дрвних сортимената као најважнијем дијелу наше дјелатности посматрано са економског становишта.

2. Извршење физичког обима производње шумских дрвних сортимената у односу на план је у првој фази 97%, у другој фази 96% и у трећој фази 99%, а залихе шумских дрвних сортимената на крају године су на најнижем нивоу од када постоји Предузеће.

3. Улагање у радове који се финансирају из проширене репродукције је ограничено из разлога што је у 2017. години Уговор о средствима проширене репродукције потписан на крају године, тако да ова средстава нису реално могла бити оперативна, што је имало за резултат да су ови радови финансирани из властитих извора. Постојећа стопа за финансирање локалних заједница, односно њихових инфраструктурних пројеката, угрожава ликвидност и инвестициону активност Предузећа у приоритетне инвестиције.

4. Савремени концепт газдовања шумама подразумева, поред остваривања непосредних привредних користи и остале значајне функције шума, као регулатора влажности и падавина, конзервације земљишта и станишта бројне дивљачи, стабилизације биосфере и општег екосистема, стабилизације и одржавања здраве човјекове и радне средине. Значи, поред максималне продукције дрвета, односно продукције других добара, циљ је и остваривање бројних заштитно регулаторних и социокултурних функција шума. Као израз потребе и намјере остваривања свих функција шума, Предузеће посједује међународни FSC сертификат за све државне шуме. У току 2017. године од стране овлаштеног међународног сертификационог тијела обављена је редовна годишња контрола придржавања FSC стандарда у газдовању шумама у Предузећу којом приликом је оправдан добијени сертификат.

5. Извјештај о извршењу производно финансијског плана за 2017. годину обухвата све сегменте рада и активности Предузећа. Предузеће је у већини сегмената остварило добре пословне резултате што се посебно односи на испуњење плана производње и остварење планиране бруто добити на нивоу Предузећа у износу од 5,3 милиона КМ.

6. У односу на раније године смањен је број организационих дијелова који послују са губитком, као и висина тог губитка, али и даље остаје проблем великог акумулираног губитка из ранијих година који је не само главни разлог за изражену неликвидност појединих шумских газдинстава, него представља главни проблем у даљем успјешном пословању цијелог Предузећа.

Јавно предузеће шумарства
"Шуме Републике Српске" а.д.
Соколац

Број: 01-2080/18

Датум: 10.04. 2018 год

