



ЈАВНО ПРЕДУЗЕЋЕ ШУМАРСТВА

Шуме Републике Српске

А.Д. СОКОЛАЦ

ИЗВЈЕШТАЈ
О ИЗВРШЕЊУ ПРОИЗВОДНО-ФИНАНСИЈСКОГ ПЛАНА
ЗА ПЕРИОД 01.01.-31.12.2015.ГОДИНЕ

СОКОЛАЦ, март 2016. године

Садржај

Увод.....	1
1. Сјеменско - расадничка производња.....	6
2. Шумско-узгојни радови.....	8
3. Заштита шума и шумског земљишта.....	10
Шумске штете.....	10
Заштита шума од поткорњака.....	11
Заштита од губара.....	12
Шумски пожари.....	12
4. Производња и реализација шумских дрвних сортимената.....	13
5. Стање залиха шумских дрвних сортимената.....	14
6. Ловство.....	19
7. Сертификација шума.....	21
8. Уређивање шума и рад Истраживачко-развојног и пројектног центра.....	22
9. Рад Центра за газдовање кршом.....	23
10. Радна снага.....	23
11. Инвестициона улагања.....	24
12. Финансијски резултат пословања.....	25
13. Преглед потраживања.....	29
14. Преглед обавеза.....	32
15. Ванбилансна евиденција.....	38
Закључци.....	39

Табеларни преглед

Табела 1.1 и 1.2 – производња садног материјала.....	1
Табела 1.3 – шумско-узгојни радови.....	4
Табела 2 – заштита шума.....	15
Табела 2.1 – шумске штете.....	16
Табела 2.2 – шумски пожари.....	21
Табела 3	
- Сјеча.....	25
- Привлачење.....	28
- Реализација.....	31
Табела 3.1 – извршени обим сјече и производње.....	34
Табела 4 – стање залиха шумских дрвних сортимената.....	39
Табела 5 – реализација шумских дрвних сортимената по правцима пласмана.....	42
Табела 5.1 – остварена реализација шумских дрвних сортимената.....	50
Табела 5.1.1-упоредни показатељи реализације шумских дрвних сортимената.....	55
Табела 5.2 – преглед реализације из редовних и ванредних сјеча.....	82
Табела 6 - преглед укупне реализације.....	96
Табела 7 - инвестициона улагања.....	97
Табела 8 - радна снага.....	127
Табела 8.1 – радна снага по врстама радног односа.....	130
Табела 9 - расходи.....	131
Табела 10 – формирање и расподјела укупног прихода.....	133
Табела 11.1 – биланс успјеха.....	134
Табела 11.2 – биланс стања.....	137
Табела 11.3 – биланс токова готовине.....	141
Табела 11.4 – извјештај о промјенама у капиталу.....	142
Табела 11.5 – биланс стања по организационим дијеловима	143
Табела 12 – образовање и стручно усавршавање.....	144

УВОД

Производно-финансијски план за 2015. годину је, у складу са Статутом Јавног предузећа шумарства "Шуме Републике Српске" а.д. Соколац, усвојила Влада РС (у функцији скупштине Предузећа) 18.06.2015. године, а на приједлог Надзорног одбора Предузећа. Урађен је на основу "Смјерница", односно заједничких елемената за израду Производно-финансијског плана, заснованим на законским прописима, одредбама шумскопривредних и ловних основа, годишњим плановима газдовања и пројектима за извођење.

Шума је сложена биљна заједница или биогеоценоза (екосистем) шумског дрвећа које утиче једно на друго, као и на средину у којој се налазе. Основни дијелови шуме као екосистема су земљиште, ваздух, шумска животна заједница и геолошка подлога. Шуме су најважнији копнени екосистеми. У њима, поред дрвећа живи много других врста биљака, животиња, гљива и микроорганизама. Сложеност шума се огледа у њиховој израженој спратовности и разноврсној међусобној повезаности свих чланова животне заједнице.

Значај шума, богатство и различитост врста које су у њима садржане најбоље одсликава податак да оне садрже преко 50% свјетског биодиверзитета. При томе није мањи ни допринос шума у хетерогености предјела, формирању земљишта, контроли поплава, ерозије земљишта, задржавању и пречишћавању вода, производњи кисеоника, и сл.

По обиму и улози у животној средини, шуме имају велики значај. Оне су фактор стабилности климатских елемената и појава и представљају стабилизатор климе са великим утицајем на цијелу сферу и стабилност свих екосистема. Шуме су главни регулатор односа кисеоника и угљен-диоксида у ваздуху и учествују у пречишћавању загађеног ваздуха.

Заштитна функција шума огледа се и кроз спречавање ерозије, клизишта и забаривања земљишта, а нарочито у спречавању еолске ерозије. Шума је станиште бројним врстама биљака и животиња чији опстанак и развој у значајној мјери зависе од очувања шуме.

Шуме са својом производном, заштитном и рекреативном функцијом, представљају незамјењив природни ресурс. То су и бројним факторима угрожени екосистеми који су од изузетног значаја за очување биљног и животињског свијета и укупно стање животне средине.

Свјетски дан шума (21. март) установљен је како би се нагласила неопходност мудрог управљања шумама и њиховог одрживог коришћења, управо због њихове вишеструке значајне улоге за човјека, и за опстанак Планете у цјелини. Свјетски дан шума се више деценија обиљежава широм свијета. Обиљежавање Свјетског дана шума покренула је Генерална скупштина европске конфедерације пољопривреде још 1971. године, када је Организација УН за храну и пољопривреду – FAO, прихватила ову иницијативу, сматрајући да ће се тиме допринијети јачању увјерења најшире јавности о значају шума и њеној вриједности и улози за човјека – заштитној, производној и рекреативној.

Одрживо газдовање шумама подразумјева управљање и коришћење шума и шумског земљишта на такав начин и у таквом степену, да се очува биодиверзитет, а продуктивност, обнављање, виталност и потенцијал шума да буду на нивоу којим би се задовољиле одговарајуће еколошке, економске и социјалне потребе и данашње и будућих генерација како на локалном тако и на националном нивоу, а да се при томе не угрозе и оштете неки други екосистеми (MCPFE, Helsinki, 1993).

Стратегијом развоја шумарства (2011-2021) дефинисано је 7 принципа развоја сектора шумарства:

1. Интегрално екосистемско планирање мултифункционалности шумских екосистема;
2. Повећање површине шума, производности и квалитета залихе и прираста;

3. Оптимално коришћење укупних потенцијала шумских екосистема у складу са потребама друштва;
4. Усаглашеност, поштивање и примјена домаћег и међународног законодавства;
5. Одрживо коришћење укупних шумских ресурса уз заштиту животне средине и очување биодиверзитета;
6. Очување и побољшање здравственог стања шума;
7. Побољшање квалитета образовања, обуке, информација, ангажовања кадрова и научно-истраживачког рада.

Своју дјелатност на узгоју, заштити, искоришћавању шума и осталих шумских производа, узгоју и заштити дивљачи у додијељеним ловиштима, пројектовању и научно-истраживачком раду, ЈПШ "Шуме Републике Српске" остварује у шумама, следећих карактеристика, на основу података из катастра шума који је урађен на дан 31.12.2014. године:

Категорија шума	Површина	Залиха свеукупне дрвне масе		Просјечни годишњи прираст		Планирана сјеча (просјечна)	Извршена сјеча (у 2014.г.)
	ha	m ³	m ³ /ha	m ³	m ³ /ha	m ³	m ³
Високе шуме са природном обновом	467 783	154 065 370	329.35	3 826 863	8.18	2 776 616	2 572 114
Високе деградиране шуме	20 255	3 800 838	187.65	81 265	4.01	22 316	19 065
Шумске културе	52 136	8 430 469	161.70	479 032	9.19	134 331	69 508
Изданачке шуме	209 116	22 258 782	106.44	782 020	3.74	308 893	101 707
Површине подесне за пошумљавање и газдовање	170 961						
Површине неподесне за пошумљавање и газдовање	60 181						
Узурпације	19 217						
Укупно	999 649	188 555 459	251,65	5 169 180	6,90	3 242 156	2 762 394

У свијету по једном становнику долази 0,59 ha шуме, Европи 0,34 ha, БиХ 0,57 ha шуме, док се Република Српска налази у самом врху Европе са 0,70 ha по једном становнику.

Међутим, структура шума по категоријама није задовољавајућа, јер од укупне површине (999 649 ha) знатне површине се односе на површине подесне и неподесне за пошумљавање и газдовање, те изданачке шуме (44 %). Због претходно наведеног, намеће се обавеза свих, а посебно Предузећа на редовном пошумљавању на подесним површинама, те на превођењу изданачких шума у виши узгојни облик.

Залихе свеукупне дрвне масе у високим шумама са природном обновом износе 329,35 m³/ha, односно око 229 m³/ha нето дрвне масе.

Залихе у шумским културама износе просјечно 161,70 m³/ha свеукупне дрвне масе уз напомену да је залиха далеко већа јер су у површину урачунате и културе испод таксационог прага, а за њих немамо дрвну масу.

Залиха у високим деградираним шумама износи 187,65 m³ свеукупне дрвне масе/1 ha, а у изданачким шумама 106,44 m³ свеукупне дрвне масе/1 ha.

Залиха свеукупне дрвне у доба уређивања, увећана са прирастом и упоређено са пробном дознаком је основ за одређивање висине сјеча, односно етата.

Отвореност шума и шумског земљишта износи 9,28 km на 1000 ha. Градња нових путева током ратног и поратног периода је била незнатна, а углавном је улагано у поправке и одржавање постојећих путева. Улагања у изградњу и реконструкцију шумских камионских путева заслужују посебну пажњу, не само када је ријеч о државним шумама него и о свим другим шумама и шумским земљиштима Републике Српске. Разлози томе су вишеструки. Због ниске отворености шума, етат се не реализује на цијелој површини шумскопривредних подручја. Ниска отвореност шума има за посљедицу повећање транспортних дистанци у фази примицања и привлачења израђених дрвних сортимената, те с тим у вези, повећање трошкова транспорта и обима штета изазваних примјеном механизације. Због ниске отворености, отежане су мјере заштите шума, посебно од пожара, недовољно су валоризоване услужне користи и општекорисне функције шума, успорен је развој руралних подручја. Самим повећањем отворености шума повећала би се активност на прикупљању споредних шумских производа.

Приватне шуме су дуго времена биле потиснуте на маргине шумарства у стручном и друштвеном погледу. Приватне шуме заузимају 22% површине шума и шумских земљишта у Републици Српској или око 11% од укупне површине Републике. Приватне шуме су подијељене на 600.000 катастарских честица у посједу око 340.000 власника. Стање приватних шума је незадовољавајуће прије свега у погледу узгојног облика: учешће високих шума је око 32,8%, изданачких 63,5%, а значајан проценат се односи на подручје крша и голети. Такво стање узгојних облика утиче на изразито неповољну структуру како по показатељима производности и квалитета тако и по степену очуваности. Залихе су знатно мање од нормалних, што за собом повлачи у просјеку смањење запреминског прираста, а самим тим и приноса дрвне запремине. Сложене друштвене прилике у задњих двадесетак година утицале су на појаву озбиљне девастације и крчења приватних шума. Вршење стручних услуга у приватним шумама повјерено је ЈПШ „Шуме Републике Српске“.

За Републику Српску шуме и поред горе наведених недостатака представљају један од најзначајанијих привредних ресурса који треба да подстиче привредни и рурални развој Републике, обезбјеђује запошљавање и социјалну сигурност становништва.

Статутом ЈПШ "Шуме Републике Српске" одређена је и обавеза редовне контроле и праћења извршења планских задатака. Редовно се мјесечно прати и анализира динамичко извршење планских обавеза у сјечи, привлачењу до камионског пута, отпреми и стање залиха шумских дрвних сортимената, тромјесечно и осталих натуралних показатеља (узгој, заштита, реализација и др.), а за пола и цијелу планску годину, поред наведених и финансијски ефекти.

Послови, мјере, задаци и активности у 2015. години свих организационих дијелова и Предузећа у цјелини су првенствено усмјерени на чување и заштиту шума, његу и одржавање постојећих шумских култура, нова пошумљавања, унапређење и развој сјеменско-расадничке производње, искоришћавање шума (сјеча, израда, привлачење и реализација шумских дрвних сортимената) у складу са реалним могућностима шумских састојина и одредбама шумско-привредних основа, приоритетна инвестициона улагања, унапређење стања у ловиштима којима газдују шумска газдинства, као и на пружање квалитетнијих и правовремених стручних услуга у газдовању приватним шумама.

Законом о шумама донесеним од стране Скупштине РС („Сл. Гласник РС“ број 75/08 од 15. августа 2008. године), и Измјенама и допунама Закона о шумама („Сл. Гласник РС“ број 60/13 од 18. јула 2013. године), посматрано са правног и економског становишта дефинисано је мјесто и улога ЈПШ „Шуме Републике Српске“ ад Соколац. Чланом 4.став 1. Закона регулисано је да "шумама и шумским земљиштем у својини Републике управља и газдује Министарство пољопривреде, шумарства и водопривреде". Управљање и газдовање шумама и шумским земљиштем у својини Републике је дјелатност од општег интереса.

Законом о измјенама и допунама Закона о шумама је регулисано да „Министарство врши контролу и праћење извршених радова Јавног предузећа шумарства и прави годишњу анализу активности, са оцјеном рада и приједлогом мјера у погледу даљег коришћења шума и шумског

земљишта у својини Републике, укључујући и обавезу одржавања“ (члан 31. став 5 Закона о шумама).

Законом је, даље регулисано да дио послова газдовања шумама и шумским земљиштем (коришћење шума и шумског земљишта у својини Републике, укључујући и обавезу одржавања), обавља ЈПШ "Шуме Републике Српске" а.д. Соколац на основу посебног уговора који закључује са Министарством уз претходну сагласност Владе РС .

ЈПШ "Шуме Републике Српске" а.д. Соколац остварује уговорна права на начин који одговара природним законитостима шумског екосистема, као и мјерама које омогућавају његову интегралну заштиту, одрживост биолошке равнотеже и биодиверзитета, а по основу провођења мјера којима се побољшава еколошка, економска и социјална функција шумског екосистема.

Чланом 34. и 35. Закона регулисана су права и обавезе нашег Предузећа као корисника шума, а то су првенствено:

- заштита шума,
- чување шума,
- израда и спровођење планских докумената (израда годишњег плана газдовања, извођачких пројеката),
- производња шумског репродукционог материјала,
- гајење шума,
- коришћење шума и осталих шумских производа,
- изградња и одржавање шумских путева и других објеката,
- унапређење општекорисних функција шума,
- вођење евиденција о шумама,
- обезбјеђење средстава за одржавање и заштиту шума,
- издвајање, уређење и унапређивање стања у постојећим сјеменским објектима,
- чување и одржавање граничних ознака између шума у својини Републике и шума у приватној својини,
- заштита шума од пожара и
- други послови одређени Законом и прописима донесеним на основу Закона.

Предузеће има обавезу очувања и увећања вриједности шума, обезбјеђења услова за развој и остваривање општекорисних функција шума, остварења најбољег економског ефекта, као и усклађивање својих планова и активности са плановима и активностима других корисника природних добара који обављају привредну дјелатност у оквиру истог подручја.

Наше Предузеће, као корисник шума и шумског земљишта је дужно да:

- осигура економску функцију шума обезбјеђењем трајности приноса од дрвета и осталих производа и функција шума,
- повећава учешће шума високог узгојног облика у укупном шумском фонду,
- повећа површине под интензивним засадима ради повећања производње дрвета,
- преводи деградиране шуме у високе шуме уколико то еколошки услови дозвољавају,
- обезбјеђује природни начин обнављања и вјештачко подизање шума у складу са еколошким условима и
- обавља друге послове који доприносе развоју и очувању шума.

ЈПШ "Шуме Републике Српске" а.д. Соколац има право интегралног коришћења шума и шумског земљишта ради стицања добити што подразумијева:

- производњу и промет шумских дрвних сортимената,
- производњу и промет шумског репродуктивног материјала,
- сакупљање, производњу и промет осталих шумских производа,
- експлоатацију камена, пијеска и шљунка за своје потребе,
- управљање ловиштима и

-друге дјелатности у вези са интегралним коришћењем шума и шумског земљишта у складу са Законом.

Чланом 28. Закона регулисано је да Јавно предузеће шумарства доноси годишњи план газдовања шумама у својини Републике који мора бити у складу са Шумскопривредним основама.

Стратегија развоја шумарства за период 2011. до 2021. године која представља документ којим се подстиче развој сектора шумарства као дио привредног и руралног развоја ради стварања и одржавања запошљавања, заштите природне околине и шумског наслеђа и обнове оштећених шума, побољшања еколошких, економских и социјалних функција шума, подстицања еколошких вриједности дрвета и осталих шумских производа, обезбјеђења комплементарности дрвне индустрије, чија израда је у надлежности ресорног Министарства, разматрана је и усвојена на 15. сједници НСРС одржаној 22.02.2012. године.

Стратешки и специфични циљеви одрживог развоја шумарства Републике Српске који произилазе из принципа одрживог развоја сектора шумарства су:

1. Управљање шумама засновано на закону, ефикасним и ефективним стандардима одрживог газдовања.
2. Повећање економског доприноса шумарства друштвеном и руралном развоју Републике Српске.
3. Екосистемско газдовање шумама, очување животне средине, заштита природе и биодиверзитета.
4. Одрживи развој шумарског сектора уз оптимално коришћење полифункционалних потенцијала шумских екосистема у складу са потребама и у тим оквирима, развој и унапређивање појединих функција шума и дјелатности.
5. Одрживи развој приватног шумарства и унапређење стања приватних шума.
6. Очување заштитних шума и шума посебних намјена.
7. Узгој, заштита дивљачи и развој ловства и ловног туризма.
8. Брига о развоју дрвне индустрије, ланца и тржишта дрвних производа.
9. Брига о развоју осталих дјелатности везаних за шуме и шумарство.
10. Образовање кадрова за спровођење одрживог управљања сектором и газдовања шумама и развој научно – истраживачког рада.
11. Развој односа са јавности, промоција шумарства и производа шума.
12. Обезбјеђивање финансијских средстава за спровођење Стратегије у циљу повећања доприноса сектора шумарства укупном економском и друштвеном развоју Републике Српске.

У складу са чланом 32. и 33. Закона о шумама ЈПШ "Шуме Републике Српске" а.д. Соколац, је дана 23.11.2009. године, потписало **Уговор о коришћењу шума и шумског земљишта, у својини Републике Српске укључујући обавезу одржавања**, са Министарством уз претходну сагласност Владе. Уговор је закључен на период од педесет (50) година, са могућности његовог продужавања, ограничавања или одузимања права коришћења дијела или свеукупних шумских ресурса, у складу са одредбама овог Уговора и одговарајућих Законских прописа (члан 19. Уговора).

Извјештај о извршењу Производно – финансијског плана за период 01.01 – 31.12.2015. године представља консолидовани збир извјештаја свих организационих дијелова и обухвата следеће сегменте:

1. Сјеменско – расадничка производња,
2. Шумско – узгојни радови,
3. Заштита шума и шумског земљишта,
4. Производња и реализација шумских дрвних сортимената,
5. Стање залиха шумских дрвних сортимената,

6. Ловство
7. Сертификација шума
8. Уређивање шума и рад Истраживачко-развојног и пројектног центра,
9. Рад Центра за газдовање кршом Требиње,
10. Стање радне снаге,
11. Инвестициона улагања,
12. Финансијски резултат пословања.

1. СЈЕМЕНСКО-РАСАДНИЧКА ПРОИЗВОДЊА

Сјеменско-расадничка производња организована је кроз „Центар за сјеменско-расадничку производњу“ Добој, који у свом саставу има пет расадника (Станови-Добој; Петковача-Брчко; Бишина-Шековићи; Ступине-Невесиње и Горња Пухарска-Приједор), гдје се одвија гро производње садног материјала, док се мањи дио производи у „Центру за газдовање кршом“ Требиње у коме је произведено 12 190 садница, што је 0,12% укупно произведених садница. За извршење плана производње припреме су почеле у јесен 2014. год. када су извршене припреме земљишта за сјетву сјемена и пикирање садница.

У „Центру за сјеменско – расадничку производњу“ Добој са 31.12.2015. године, а у складу са планом сјетве шумског и хортикултурног садног материјала за 2015. годину, извршена је сјетва сјемена шумског и хортикултурног садног материјала на површини од 31,23 ха или 115 % од укупне планиране површине (27,21 ха).

Укупно је посијано 3.730,70 kg сјемена или 125 % у односу на цјелокупну планирану количину сјемена (2.995,82 kg). Такође, осим сјетве извршено је и побадање резница тополе у количини од 19.000 комада што представља 127 % планиране количине (15.000 ком). Са производњом садница тополе праве се предуслови за оснивање засада тополе, што ће бити револуционаран искорак у шумарском сектору Републике Српске. Изградњом сјеменског центра обезбиједили су се услови за дугорочну и стабилну производњу сјемена и садног материјала шумског дрвећа, воћкарица, хортикултурних врста и медоносних врста. Подизање сјеменског центра у Добоју представља савремен корак према развијеном шумарству Европске уније, као и основу на коју се могу надограђивати модерни системи и технологије осталих области савременог шумарства.

Укупна производња садног материјала у „Центру за сјеменско – расадничку производњу“ Добој са 31.12.2015.године износи 10.014.899 комада или 99,88% од 10.027.088 укупно произведених садница на нивоу ЈПШ „Шуме РС“ .

У следећој табели дати су подаци о количинама произведеног шумског и хортикултурног садног материјала:

Тип садног материјала	Катег. садног материјала	План. произв. (ком)	Оствар. произв. (ком)	Индекс (4:3x100)
1	2	3	4	5
Шумски	Сјемениште четинара	9 170 809	7 788 446	85
	Сјемениште лишћара	1 134 907	1 014 688	89
	Пикириште четинара	1 364 950	1 093 228	80
	Пикириште лишћара		1 940	
	Укупно	11 670 666	9 898 302	85
Хортикултурни	Сјемениште	30 000		
	Ожилиште	30 000	23 189	77
	Пикириште	50 000	23 524	47
	Растилиште	38 515	82 073	213
	Укупно	148 515	128 786	87
СВЕУКУПНО		11 819 181	10 027 088	85

Учешће производње контејнерског садног материјала у укупној производњи

- Класична производња 8.922.748 комада (89 %)
- Контејнерска производња 1.104.340 комада (11 %)

УКУПНО : 10.027.088 комада (100 %)

Реализација садног материјала је извршена са 3 250 325 комада садница или са 103% од планиране количине, док је у односу на прошлу годину извршена са 177%. Посматрано по појединим категоријама садног материјала, структура реализованог садног материјала је следећа:

Категорије садног материјала	План реализације 2015 (ком)	Извршење реализације 2014 (ком)	Извршење реализације 2015 (ком)	Индекс извршења 4/3 (%)	Индекс извршења 4/2 (%)
1	2	3	4	5	6
Сјемениште четинара	1 421 750	549 475	1 415 715	258	100
Пикириште четинара	1 013 600	883 209	906 199	103	89
УКУПНО ЧЕТИНАРИ	2 435 350	1 432 684	2 321 914	162	95
Сјемениште лишћара	704 100	381 954	905 857	237	129
Пикириште лишћара		7 750	6 100	79	
УКУПНО ЛИШЋАРИ	704 100	389 704	911 957	234	129
ШУМСКИ	3 139 450	1 822 388	3 233 871	177	103
ХОРТИКУЛТУРНИ	19 950	14 285	16 454	115	82
СВЕУКУПНО	3 159 400	1 836 673	3 250 325	177	103

Шумска газдинства која су највећи купац садног материјала (77% од укупне реализације), преузела су за 52 % више садног материјала у односу на претходну годину.

КУПЦИ	РЕАЛИЗАЦИЈА 2014.год (ком)	РЕАЛИЗАЦИЈА 2015.год (ком)	Индекс 2015/2014(%)
ОРГАНИЗАЦИОНИ ДИЈЕЛОВИ ЈПШ	1 656 420	2 523 984	152
ФИЗИЧКА ЛИЦА (малопродаја)	31 157	42 960	137
ОСТАЛИ (друга правна лица)	149 096	683 381	458
УКУПНО	1 836 673	3 250 325	177

2. ШУМСКО - УЗГОЈНИ РАДОВИ

Улагања у шумско-узгојне радове просте репродукције извршена су са 99% у односу на план. Посматрано по појединим радовима наводимо следеће:

- Припрема земљишта за природно подмлађивање је планирана на површини 1.672 ха, а остварена је на површини 1.966 ха (118%).
- Пошумљавање садњом садница је планирано на површини од 206 ха, а пошумљено је 227 ха или 110%.
- Попуњавање култура насталих садњом и сјетвом извршено је са 95%.

Када су у питању радови који се финансирају из проширене репродукције односно улагања у високе деградиране шуме, изданачке шуме и голети способне за пошумљавање, обим ових радова није задовољавајући, јер је извршено свега 53 % од планираних улагања. Разлог неизвршења ових радова је недостатак потребних финансијских средстава која су прикупљена по основу издвајања средстава за унапређење шума (надокнада за унапређивање општекорисних функција шума) по Закону о шумама чланови 87. 88. и 91.

Предузеће је из тих разлога укупна улагања од 2.892.626 КМ у проширену репродукцију финансирало углавном из властитих извора, с тим да су радови у вриједности 779.946 КМ (односно 912 537 КМ са обрачунатим ПДВ-ом) извршени по пројекту Свјетске банке.

Од укупно 736 ха пошумљених површина 227 ха се односи на просту, а 509 ха на проширену репродукцију. Засађено је укупно 2.270.000 садница од планираних 2.872.000 садница или 79%.

Укупна вриједност шумскоузгојних радова је 8.365.905 КМ. Вриједност улагања у шумско-узгојне радове у 2015. години је за 16 индексних поена већа у односу на ниво улагања у 2014. години (или сса 1.146.000 КМ).

Обим и вриједност шумско-узгојних радова у поређењу са планом и претходном годином се види из следеће табеле:

Р.Б.	Фаза рада	Јед. мјере	Планирано 2015.			Извршено 2014.			Извршено 2015.			% извршења					
			Проста репр. шума	Прош. репр. шума	Укупно	Проста репр. шума	Прош. репр. шума	Укупно	Проста репр. шума	Прош. репр. шума	Укупно	7/1	8/2	9/3	7/4	8/5	9/6
			1	2	3	4	5	6	7	8	9	10	11	12	13	14	15
	Припрема земљишта за природно подмлађивање	ha	1 672		1 672	2 114		2 114	1 966		1 966	118		118	93		93
1	Пошумљавање садњом садница	ha	206	804	1 010	205	271	476	227	509	736	110	63	73	111	188	155
2	Пошумљавање сјетвом сјемена	ha			0			0			0						
3	Попуњавање култура насталих садњом и сјетвом	ha	87	199	286	100	102	202	82	160	242	95	80	85	82	157	120
4	Прашење и окопавање	ha	119	47	166	95	41	136	119	47	165	100	99	99	125	113	121
5	Чишћење од корова и непожељних врста	ha	560	570	1 130	429	252	681	532	246	778	95	43	69	124	98	114
6	Прореди у културама	ha	1 339	577	1 916	982		982	1 059		1 059	79	0	55	108		108
7	Њега шумских састојина	ha	5 910		5 910	5 398		5 398	13 470		13 470	228		228	250		250
8	Мелиорација изданаčkih шума	ha		2 570	2 570		1 622	1 622		1 847	1 847		72	72		114	114
9	Планирана количина садница у 000	ком	687	2 185	2 872	713	879	1 592	711	1 559	2 270	103	71	79	100	177	143
10	Вриједност радова (у хиљадама)	КМ	5 510	5 435	10 945	5 450	1 761	7 211	5 473	2 893	8 366	99	53	76	100	164	116

3. ЗАШТИТА ШУМА И ШУМСКОГ ЗЕМЉИШТА

Значај чувања и заштите шума и шумског земљишта није потребно посебно истицати. Поред привредног и економског значаја, далеко је већи значај који шуме пружају кроз своје општекорисне функције, а које се огледају у утицају шума на остваривање повољног режима вода, спречавање ерозије земљишта, повећање квалитета питке воде, производњу кисеоника, стварање повољних услова за туризам, рекреацију и друге користи.

Због тога послови на заштити шума од бесправних сјеча и бесправног присвајања шума и шумског земљишта, од пожара, биљних болести, штетних инсеката и од штетног дјеловања дивљачи и стоке, заслужују посебну пажњу и траже сталну мобилност и одговорност у њиховом извршавању.

Трошкови заштите шума у 2015. години у Јавном предузећу шумарства "Шуме Републике Српске" износили су укупно 10.511.143 КМ. По структури тај износ чине следећи трошкови:

Чување шума (чуварска служба)	9 669 962 КМ
Заштита шума и објеката од пожара	88 138 КМ
Заштита шума од инсеката	114 145 КМ
Заштита шума од биљних болести	16 160 КМ
Заштита дивљачи и ловних објеката	549 021 КМ
Заштита шума од елементарних непогода	37 799 КМ
Остали видови заштите	35 918 КМ
Укупно	10 511 143 КМ

Шумске штете

У току 2015. године поднешено је укупно 2 738 пријава за шумске штете, од тога 35 % кривичних и 65 % прекршајних пријава.

Причињене штете у 2015. години су за 17 % веће од штета причињених у претходној години (12% посматрано финансијски). Од укупно причињених штета на 58 % су поднесене пријаве.

И даље је веома мали број ријешених пријава, тако да је проценат наплаћених штета у односу на оне за које су поднесене пријаве свега 4,6 %. Бесправне сјече представљају велики проблем Јавном предузећу. То се посебно односи на ШГ Јахорина у коме је евидентирано 7 948 м³ шумске штете што чини 35% укупно евидентираних штета у Предузећу и ШГ Романија у коме је евидентирано 3 152 м³ шумске штете што чини 14% укупно евидентираних штета у Предузећу. Поред ових газдинстава штете су изражене у већем обиму и у следећим газдинствима: ШГ Бања Лука 1 879 м³, ШГ Добој 1463 м³, ШГ Врбања 1 372 м³, ШГ Борја 1 060 м³, ШГ Лисина 1 023 м³ и ШГ Приједор 1 014 м³.

Година	Укупна евидентирана штета		Пријаве - текуће године								
			Поднесено				У поступку		Ријешено		Наплаћено
	м ³	КМ	Број		Величина штете		Кривичне пријаве	Прекршајна пријава	Кривична пријава	Прекршајна пријава	КМ
			Кривична пријава	Прекршајна пријава	м ³	КМ					
2	3	4	5	6	7	8	9	10	11	12	
2014.	19 658	2 927 166	1 262	2 077	14 384	2 143 764	1 022	1 770	240	307	43 537
2015.	22 988	3 288 868	954	1 784	13 241	1 804 429	677	1 273	277	511	82 772
Индекс 15/14	117	112	76	86	92	84	66	72	115	166	190

Из горе наведених података видљиво је да је заштита шума од бесправних сјеча и даље велики проблем ЈПШ, тако да се намеће општи закључак да се овом сегменту заштите шума треба посветити још већа пажња. За ублажавање ових негативних појава интензивирана је сарадња са институцијама система (МУП, тужилаштво, суд) како би се убрзало рјешавање пријава за шумске штете.

Овом приликом морамо маркирати као највеће жариште бесправних сјеча у последњем десетогодишњем периоду подручје којима газдују ШГ Јахорина и ШГ Романија. Све мјере које су у прошлости предузимане очигледно нису у потпуности зауставиле ову негативну активност, те и овим путем апострофирамо да је за сузбијање ових негативности потребно појачати активности свих радника у овим газдинствима, радника ЦЈБ Источно Сарајево и надлежних судских институција на овом подручју. За неажурност надлежних судова требало би се обратити и надлежним надређеним судским органима (Високо судско и тужилачко вијеће). Ово наводимо из разлога што се сви суспендовани радници након судских процеса враћају у Предузеће без било каквих посљедица, иако су окривљени за милионске проневјере. Све ово утиче на индолентност осталих радника ових шумских газдинстава, као и на још већу бесправну сјечу ШДС.

Све ово захтјева да се у контексту заштите од бесправних сјеча, бесправног присвајања готових шумских дрвних сортимената и бесправног промета шумских дрвних сортимената у шумским газдинствима предузимају конкретније мјере заштите у сарадњи са МУП-ом и шумарском инспекцијом, а са нивоа ЈПШ "Шуме Републике Српске" путем појачаних контрола промета, како би се смањило бесправано отуђивање шуме и такве штете свеле на најмању мјеру.

За успјешније обављање послова заштите шума од бесправних сјеча и крађа шумских дрвних сортимената веома су значајне Измјене и допуне Закона о прекршајима Републике Српске (Сл. гласник РС- 29/10 од 09.04.2010. године), којима је враћен легитимитет чуварској служби Предузећа да подноси прекршајне пријаве за бесправну сјечу и крађу, што је дотад било искључиво право инспекцијских органа.

Заштита шума од поткорњака

Заштита шума од биљних болести и штеточина врши се у складу са законским прописима и годишњим Планом рада.

Заштита шума од поткорњака базира се на :

- успостављању шумског реда,
- контроли здравственог стања састојина гдје су видљиви симптоми напада,
- санитарним сјечама,
- контроли угрожених састојина помоћу феромонских клопки.
- мониторингу здравственог стања састојина

Мониторинг здравственог стања шумских састојина по питању пренамножења поткорњака се врши помоћу феромонских препарата. Укупно су постављене 3 529 клопке у шумским газдинствима од чега је највише екотрапових, поред којих се још употребљавају тајсон и цјевасте клопке. Највећи број клопки је са феромонским препаратима за смрчу (3 386 клопки), за јелу (49) и за борове (94). Феромонски препарати за јелу и бор су у почетним фазама примјене, док је мониторинг здравственог стања смрчевих састојина путем феромона у примјени већ петнаестак година. Као и ранијих година највећи број клопки је постављен у шумском газдинствима „Горица“ Шипово, „Сјемећ“ Рогатица, „Романија“ Соколац и „Височник“ Хан Пијесак. По ово показатељу јасно је да је највећа градација у овим газдинствима, што се види и по учешћу ванредних сјеча у укупним сјечама. Са становишта опасности од пренамножења поткорњака додатну опасност је представљало повећање залиха шумских дрвних сортимената на почетку ове године због проблема пласмана, тако да је Управа предузећа дала одговарајућа упутства шумским газдинствима у циљу прилагођавања производње могућностима продаје шумских дрвних сортимената на тржишту.

Од 971 681 m³ реализованих четинара 15 % или око 150 000 m³ је реализовано из ванредних сјеча које је проузроковало сушење стабала изазвано градацијом поткорњака. Видно је да су шумске састојине четинара у доброј мјери девитализоване и да је крајње вријеме да се почну примјењивати ригорозније мјере на санацији случајних ужитака. Мјеста на којима се уоче појаве сушења је потребно у текућој години санирати кроз сјече случајних ужитака, са напоменом да је на жаришту поред фенотипски нападнутих стабала у језгру потребно извршити и сјечу следећег прстена 5-10 метра условно здравих стабала, јер је из искуства познато да су се у њима већ настанили поткорњаци. Појава сушења стабала јеле је новина у односу на претходне године и њен разлог би могло да буде превелико отварање склопа тих састојина, те је у наредном периоду потребно обратити пажњу на дознаку стабала у тим састојинама.

Заштита од губара

Губар (*Lymantria dispar* L) је аутохтона најопаснија полифагна штеточина наших шума и воћњака. На простору Балканског полуострва има оптималне животне услове, због чега се популација губара повремено јавља у великом броју, односно настају периоди градације или велике бројности.

Контрола бројности губара рађена је на сталним огледним плохама, а у складу с „Упутством о контроли бројности губара“, које је донио Шумарски факултет у Бањој Луци. Упутством о контроли бројности губара прописано је да се бројност популације утврђује на сталним огледним површинама (сваке године на истим површинама) величине 25 x 25 m, бројањем јајних легала. Добијена нумеричка бројност губара на огледним плохама се рачунским путем рачуна на цијелу површину. На бази броја јајних легала по хектару дефинисани су интезитети напада: слаб напад од 0 - 10, средњи напад од 11-100, јак од 101-500 легала и врло јак преко 500 легала.

2013 и 2014. године бројност ове штеточине је била толика да је Предузеће, и поред свих мјера механичког сузбијања које су се проводиле на свим подручјима гдје је ова штеточина била уочена, морало посегнути и за авиотретирањем на подручјима која су била најугроженија. Након тих година градације можемо констатовати да је популација губара у Републици Српској у 2015. години у државним и у приватним шумама у латенци. У протеклој години вршен је интензиван мониторинг од стране Министарства пољопривреде, шумарства и водопривреде РС, ЈП „Шуме РС“ а.д. Соколац и Оперативног тима за сузбијање губара, а након прикупљања и обраде ових података утврђивале су се даље активности на сузбијању бројности популације губара.

Шумски пожари

Пожари представљају велику опасност за шуме и шумске културе посебно на подручју херцеговачког крша и шумскопривредних подручја са више топлих дана и мање падавина у току љетног периода.

Ако имамо у виду да је 2014. година била са екстремним количинама падавина онда не треба да чуди да су штете проузроковане пожарима причињене у 2015. години неупоредиво веће од претходне 2014. године.

У 2015. години је евидентирано 179 шумских пожара на површини од 6 067 ha. Са аспекта противпожарне заштите повољна околност је да је већина или 170 пожара приземног карактера, док је високих пожара који проузрокују највеће материјалне штете било 6, а 3 пожара су подземног карактера и њих карактерише изузетно тешко сузбијање. На укупно опожареној површини физиолошки је оштећено 32 324 m³, док је према извјештајима из организационих дијелова евидентирана тотално уништена дрвна маса у количини од 21 654 m³.

У току године поднесено је 25 пријава за изазване пожаре, од којих ниједна није ријешена, што је негативна појава која се понавља од раније да се за мали број пожара евидентира кривац, а да се касније у правосудним институцијама и тако мали број окривљених лица споро процесуира.

И даље је главни узрок шумских пожара антропогене природе (у претходној години пожари су највећим дијелом иницирани чишћењем и спаљивањем отпада са приватних имања, одакле се ватра ширила на шумска подручја), што само по себи свједочи да је свијест грађана по питању опасности и штетног дјеловања шумских пожара и даље на ниском нивоу. Да би дошло до смањења ове елементарне непогоде у будућности, потребно је да шира друштвена заједница предузме како превентивне, тако и репресивне мјере на елиминисању ове опасности. У склопу превентивних мјера наше Предузеће врши медијску активност у којој се упозорава на штете које пожари проузрокују.

Година	Број пожара	Површина шума захв. пожаром	Физиол. оштећена др. маса	Тотално уништена др. маса	Директна штета	Трошкови гашења пожара	Број пријава у текућој години
		ha	m ³	m ³	KM	KM	
2014.	83	428	1 658	362	153 267	20 390	5
2015.	179	6 067	32 324	21 654	741 890	149 757	25
Индекс 15/14	216	1 417	1 950	5 982	484	734	500

4. ПРОИЗВОДЊА И РЕАЛИЗАЦИЈА ШУМСКИХ ДРВНИХ СОРТИМЕНАТА

Производња шумских дрвних сортимената је најважнији дио наше дјелатности са економског и организационог становишта, без које нема претпоставки за било каква улагања у остале дјелатности, испуњавање обавеза по основу Закона о шумама, односно биолошку репродукцију, уређење и унапређење шума, заштиту шума, инвестициона улагања и сва друга улагања која захтијевају одређена финансијска средства.

Јавно предузеће шумарства „Шуме Републике Српске“ је у 2015. години извршило је највећу сјечу у свом постојању у обиму од 2,02 милиона m³ шумских дрвних сортимената, а реализацију у обиму 2,09 милиона m³ шумских дрвних сортимената.

Фаза рада	Извршење 2014.г.	План 2015.г.	Извршење 2015.г.	% извршења	
				4/2	4/3
1	2	3	4	5	6
Сјеча и израда	1 907 774	1 957 852	2 019 905	106	103
Привлачење	1 760 355	1 837 166	1 920 615	109	105
Реализација	1 872 527	1 960 252	2 093 248	112	107

Сјеча је у 2015. години извршена са 103% од планиране, извоз са 105% и отпрема са 107%, док је у односу на прошлу годину сјеча већа за 6%, извоз за 9% и отпрема за 12%. Ово преbacивање планских задатака је у највећој мјери последица коњуктуре тржишта.

- Сјеча и израда шумских дрвних сортимената је остварена са 103 % у односу на план, с тим да је сјеча четинара остварена са 110%, а сјеча лишћара са 98 %.

- Планирано учешће трупаца четинара у укупним четинарима у реализацији је 70,78 %, а остварено 68,94%. Учешће трупаца букве и храста у укупним лишћарима је 37,53 %, и веће је од планом предвиђеног за 3,92 %. По сортиментној заступљености трупаца букве предњачи шумско газдинство Дрина Сребреница са 57 % учешћа трупаца у укупној реализацији лишћара.

Као и ранијих година већина производње се обавља у високим шумама са природном обновом и то 93,3% укупне производње. Од укупне производње 88 % шумских дрвних сортимената је из

редовне сјече, а 12 % од ванредних сјеча (тај однос у 2014. години је био 87% : 13%). Шумски дрвни сортименти из редовне сјече су 95 % из високих шума са природном обновом, а остатак из осталих категорија шума, док код ванредних сјеча 82,9 % је из високих шума са природном обновом, 0,9 % из високих деградираних шума, 6,4 % из шумских култура и 9,8 % из изданачких шума. Укупна нето маса добијена од ванредних сјеча је 252 316 m³, од тога 60 % шдс четинара и 40 % шдс лишћара.

Просјечне цијене сјече и привлачења за 2015. годину су 28,37 KM/m³ властитим средствима рада, док је за исти период прошле године просјечна цијена износила 32,46KM/m³. Трошкови властите механизације у односу на 2014. годину су мањи за 4,09 KM/m³. На основу смањења просјечне цијене сјече и привлачења смањени су трошкови у Предузећу за 1.297.043 KM за радове извршене сопственом механизацијом.

Поред тога, просјечне цијене сјече и извоза извођача радова су 27,38 KM/m³ и у односу на 2014. годину смањене су за 0,73 KM/m³, чиме је извршена уштеда од 1.245.677 KM у односу на прошлу годину.

На основу напријед наведеног види се да су трошкови извођења радова у шумарству у 2015.години, у односу на 2014. годину, мањи за 2.542.720 KM.

И поред несумњиво повољних показатеља потребно је и даље радити на повећању продуктивности властите радне снаге, јер је и даље цијена сјече и извоза са властитим средствима већа за 1 KM/m³ у односу на извођаче радова.

5. СТАЊЕ ЗАЛИХА ШУМСКИХ ДРВНИХ СОРТИМЕНАТА

Укупне залихе поређене са последњих пет година су приказане у следећој табели:

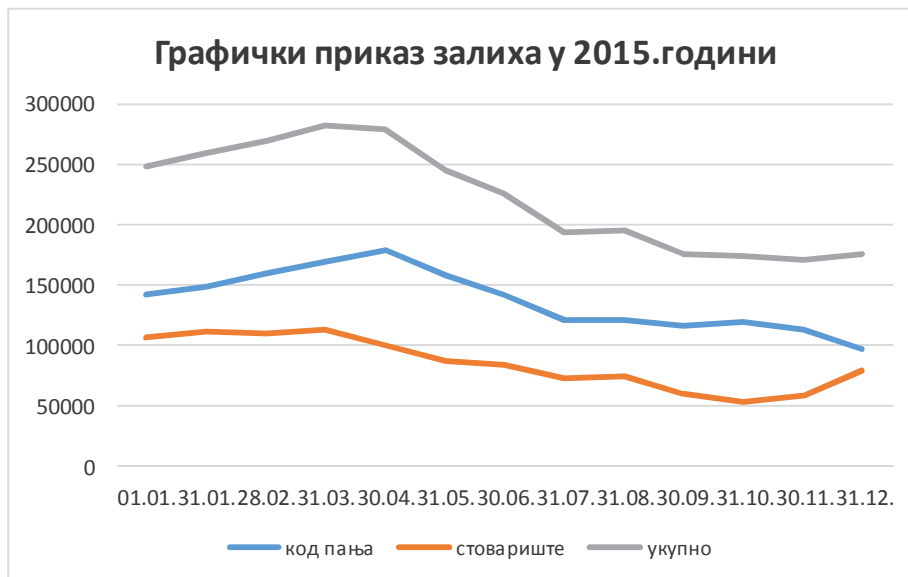
m³

Налазе се	Стање залиха на дан 31.12.					%			
	2011.г.	2012.г.	2013.г.	2014.г.	2015.г.	6/2	6/3	6/4	6/5
1	2	3	4	5	6	7	8	9	10
Код пања	83 531	114 512	107 937	142 597	96 863	116	85	90	68
Камионски пут	59 910	59 592	102 828	104 919	79 642	133	134	77	76
Центр. стовариште	5 879	6 669	2 804	1 642	27	0,5	0,4	1	2
Укупно:	149 319	180 773	213 570	249 158	176 532	118	98	83	71

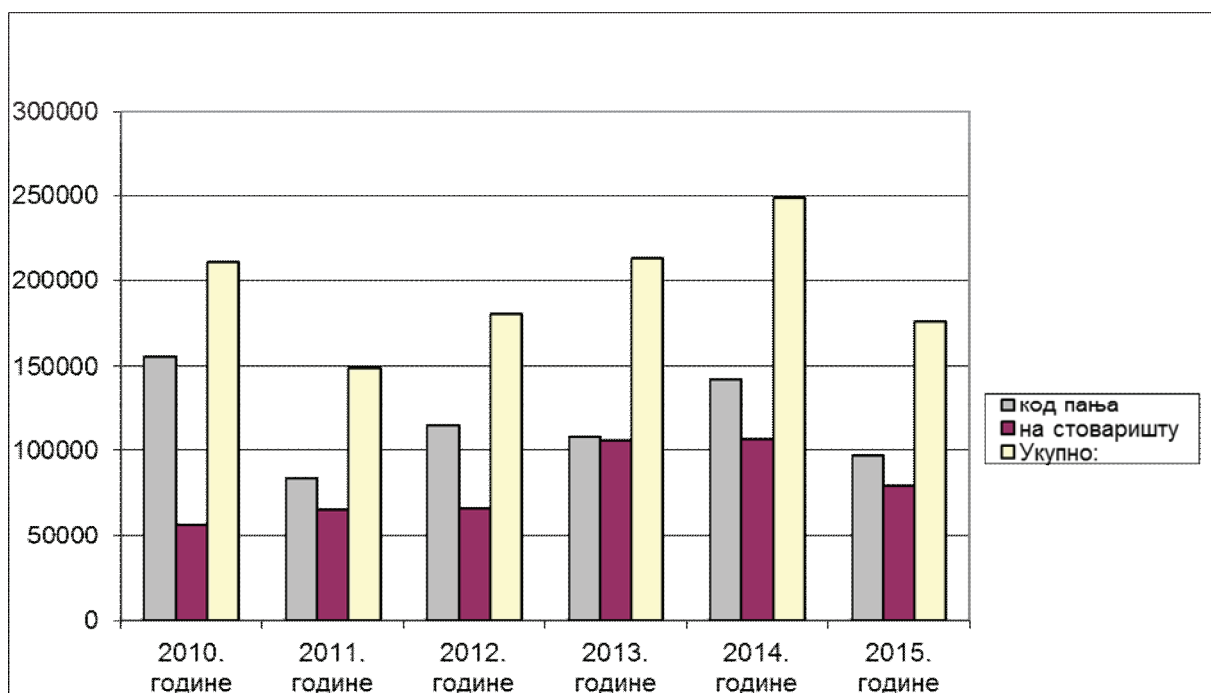
Залихе су веће од оптималних (коэффициент 1,1), а у поређењу са залихама у претходне четири године видимо да су залихе биле мање само на крају 2011. године. На овако мале залихе ШДС директно је утицала потражња за нашим производима, која је услед повољних временских прилика и коњуктуре тржишта била присутна током цијеле године, са несмањеним интензитетом и у једанаестом и дванаестом мјесецу, када је иначе у претходним годинама долазило до повећања залиха ШДС. У току 2015. године залихе су смањене за 72 626 m³ (или 29 индексних поена). Сортиментна структура залиха не одражава структуру производње, тако да трупци четинара и лишћара у укупној производњи чине 49 % (трупци четинара 68 %, трупци лишћара 33 %), док у залихама учествују са 29 % (трупци четинара у укупним четинарима 49 %, трупци лишћара у укупним лишћарима 18 %).

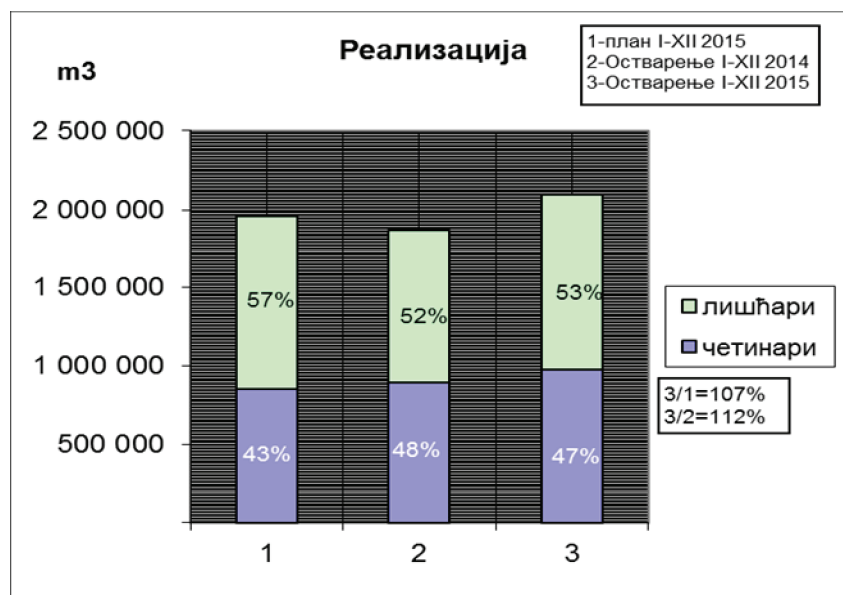
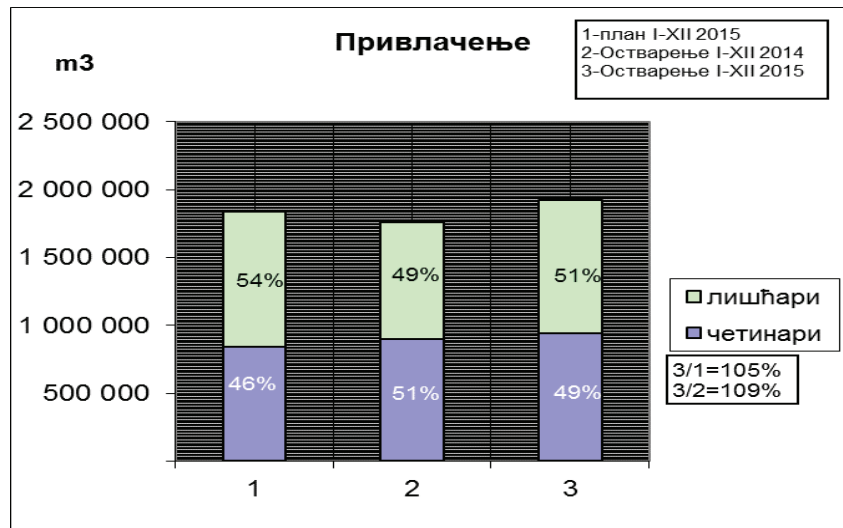
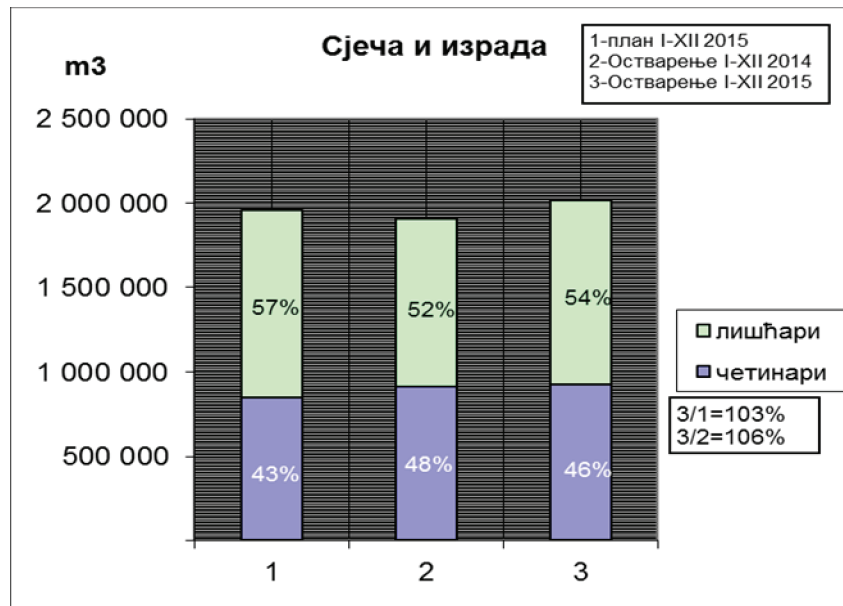
Огрев у укупној производњи шдс учествује са 32%, а у залихама са 48 % што је 16 индексних поена више. Диспропорција квалитетне структуре шдс у производњи са једне стране и у залихама са друге стране, условљена је технолошким процесом рада (мање вриједни сортименти по правилу се извозе и реализују у завршној фази радова) и већом потражњом на тржишту за вриједнијим шумским дрвним сортиментима, првенствено трупцима. Ова појава се може сматрати и позитивном ако се узме у обзир да се мањим задржавањем вриједнијих ШДС смањује и могућност њиховог декласирања у смислу квалитета.

Структура залиха по мјесту је нешто повољнија у односу на претходну годину, у смислу да залихе код пања у укупним залихама партиципирају са 54%, што је мање за 3 индексна поена у односу на претходну годину. У графикану залиха у 2015. години видљиво је константно смањење залиха од марта мјесеца све до краја године.



Стање залиха 2010-2015. по складиштима





УПОРЕДНИ ПОКАЗАТЕЉИ СТАЊА ЗАЛИХЕ У ОДНОСУ НА ЈЕДНОМЈЕСЕЧНУ ПЛАНИРАНУ ПРОИЗВОДЊУ

01.01.2015.- 31.12.2015.

Шумско газдинство	Сјеча Планирано 01.01.15-31.12.15.	1-мјес. произ. Планирано 01.01.15-31.12.15.	Залиха 01.01.2015.	Залиха 31.12.2015.	Коефицијент у односу на 1- мјес. план. произ.	
					01.01.2015.	31.12.2015.
"Бања Лука"	97 018	8 085	11 595	7 880	1,4	1,0
"Оштрељ"	78 830	6 569	11 481	5 438	1,7	0,8
"Панос"	51 943	4 329	7 960	4 875	1,8	1,1
"Бирач"	94 352	7 863	10 544	11 823	1,3	1,5
"Градишка"	148 414	12 368	29 926	24 472	2,4	2,0
"Добој"	53 904	4 492	1 886	461	0,4	0,1
"Зеленгора"	45 522	3 794	3 985	4 535	1,1	1,2
"Чемерница"	53 805	4 484	6 946	5 259	1,5	1,2
"Врбања"	91 061	7 588	7 202	5 191	0,9	0,7
"Мајевица"	16 603	1 384	1 204	962	0,9	0,7
"Лисина"	60 431	5 036	9 792	6 696	1,9	1,3
"Ботин"	38 501	3 208	3 068	638	1,0	0,2
"Јахорина"	69 048	5 754	7 797	5 095	1,4	0,9
"Приједор"	129 027	10 752	26 809	16 070	2,5	1,5
"Рибник"	114 781	9 565	18 310	13 983	1,9	1,5
"Сјемећ"	70 880	5 907	7 973	2 584	1,3	0,4
"Романија"	125 915	10 493	22 982	16 492	2,2	1,6
"Дрина"	63 917	5 326	7 159	7 815	1,3	1,5
"Маглић"	87 502	7 292	9 489	2 370	1,3	0,3
"Борја"	115 924	9 660	3 084	4 710	0,3	0,5
"Височник"	112 710	9 393	7 351	5 177	0,8	0,6
"Вучевица"	59 518	4 960	14 048	9 315	2,8	1,9
"Горица"	105 686	8 807	13 006	9 344	1,5	1,1
Цент.за.г.кршом	650	54	0	0	0,0	0,0
"Трескавица"	27 826	2 319	1 405	259	0,6	0,1
"Клековача-Потоци"	44 084	3 674	4 155	5 091	1,1	1,4
УКУПНО	1 957 852	163 154	249 158	176 532	1,5	1,1

Упоредни показатељи реализације шумских дрвних сортимената

Сортимент	Остварено 2014.г.					План за 2015.г.					Остварено 01.01.-31.12.2015.г.				
	Количина м ³	Цијена КМ	Вриједност КМ	Сорт. структ.	% обл.	Количина м ³	Цијена КМ	Вриједност КМ	Сорт. структ.	% обл.	Количина м ³	Цијена КМ	Вриједност КМ	Сорт. структ.	% обл.
ЧЕТИНАРИ	за фурнир	1 466	209,01	306 334		0,24	3 425	189,94	650 630		0,57	2 322	209,08	485 550	0,35
	за љуштење	188	175,01	32 884		0,03	0	0	0		0,00	367	173,68	63 732	0,05
	I кв. класе	196 012	144,03	28 230 710		32,68	162 867	139,43	22 708 935		27,25	244 353	143,68	35 109 196	36,48
	II кв. класе	187 514	116,21	21 791 047		31,26	276 829	116,34	32 207 452		46,32	193 743	115,90	22 455 652	28,92
	III кв. класе	214 612	95,49	20 492 950		35,78	154 535	97,49	15 064 868		25,86	229 071	95,25	21 818 406	34,20
	Укупно	599 791	118,13	70 853 925	67,60		597 657	118,18	70 631 884	70,78		669 856	119,33	79 932 536	68,94
	ТТ стубови	2 230	143,49	320 000	0,25		12 822	137,90	1 768 130	1,52		5 233	141,21	738 919	0,54
	Рудно дрво	51 232	72,00	3 688 705	5,77		66 165	72,00	4 763 860	7,84		57 114	71,99	4 111 782	5,88
	Остала обловина	0		0	0,00		1 754	44,31	77 704	0,21		0		0	0,00
	Целулозно дрво	234 000	47,93	11 216 339	26,37		166 043	47,35	7 862 768	19,66		239 478	47,96	11 485 681	24,65
Свеукупно:	887 254	97,02	86 078 969	100		844 440	100,78	85 104 347	100		971 681	99,07	96 268 919	100	
ЛИШТАРИ	за фурнир	1 022	283,90	290 013		0,36	4 171	272,00	1 134 382		1,35	889	281,32	250 154	0,27
	за љуштење	6 543	199,96	1 308 268		2,28	11 212	182,00	2 040 669		3,63	8 810	198,83	1 751 722	2,66
	I кв. класе	95 298	123,56	11 774 891		33,18	61 274	117,00	7 169 062		19,83	119 303	123,33	14 713 221	36,06
	II кв. класе	90 088	92,60	8 341 998		31,37	95 678	90,00	8 610 990		30,96	102 988	92,55	9 531 168	31,13
	III кв. класе	94 233	69,76	6 573 657		32,81	136 696	68,00	9 295 352		44,23	98 856	69,69	6 889 210	29,88
	Укупно	287 183	98,50	28 288 827	32,93		309 031	91,42	28 250 455	31,05		330 847	100,15	33 135 476	33,82
	за фурнир	67	461,74	30 794		0,22	271	453,00	122 849		1,07	148	454,11	67 276	0,41
	F2	911	371,19	338 056		3,05	789	372,00	293 428		3,10	894	365,98	327 259	2,47
	I кв. класе	7 493	224,93	1 685 490		25,09	4 568	222,00	1 014 076		17,94	8 858	224,79	1 991 107	24,44
	II кв. класе	9 183	156,65	1 438 556		30,75	7 603	160,00	1 216 496		29,87	11 190	156,39	1 750 026	30,87
III кв. класе	12 210	125,10	1 527 507		40,89	12 226	130,00	1 589 344		48,03	15 155	124,09	1 880 497	41,81	
Укупно	29 864	168,11	5 020 402	3,42		25 457	166,41	4 236 193	2,56		36 245	165,99	6 016 165	3,71	
Трупци племенитих	1 387	203,19	281 893	0,16		1 977	187,19	370 145	0,20		989	211,09	208 871	0,10	
Трупци осталих	3 221	82,81	266 676	0,37		4 663	73,02	340 496	0,47		3 419	86,08	294 291	0,35	
Рудно дрво	443	79,02	35 043	0,05		269	80,00	21 520	0,03		618	79,64	49 248	0,06	
Остала обловина	468	136,29	63 788	0,05		532	136,00	72 311	0,05		1 045	133,11	139 082	0,11	
Целулозно дрво	68 768	62,96	4 329 562	7,89		125 181	61,91	7 749 511	12,58		84 641	63,26	5 354 382	8,65	
Огријев	480 644	56,48	27 145 196	55,12		528 018	56,90	30 045 916	53,06		520 380	57,42	29 877 881	53,20	
Свеукупно:	871 979	75,04	65 431 386	100		995 127	71,43	71 086 547	100		978 184	76,75	75 075 397	100	
СВЕУКУПНО: ЛИШТАРИ+ЧЕТИНАРИ	1 759 233	86,12	151 510 355	94		1 839 568	84,91	156 190 894	94		1 949 865	87,87	171 344 316	93	
Малопродаја	113 294	30,32	3 434 749	6		120 685	30,05	3 626 218	6		143 382	30,42	4 361 096	7	
СВЕУКУПНО	1 872 527	82,75	154 945 104	100		1 960 252	81,53	159 817 111	100		2 093 248	83,94	175 705 412	100	

Количине и вриједност испорука по сортиментном нападу, те остварене цијене, поређене са истим категоријама из 2014. године и планом предвиђеним величинама укупно за Предузеће приказане су у табели Упоредни показатељи реализације шумских дрвних сортимената. Упоредни показатељи по организационим дијеловима дати су у табеларном прегледу на страни 55.

Учешће трупаца четинара у укупним четинарима у реализацији је 68,94 %, мање је од планираног 1,84%, али је у односу на 2014.годину веће је за 1,34%. Учешће трупаца букве је 33,82% и веће је од планираног за 2,77%, док је у односу на прошлу годину веће за 0,89%, а учешће трупаца храста је 3,71% и у односу на план је веће за 1,15%, а од прошлогодишњег за 0,29%.

Сумарно посматрајући све дрвне сортименте лишћара и четинара који су реализовани у 2015. години (не рачунајући малопродају ШДС) остварена је просјечна продајна цијена од 87,87 КМ/м³ и већа је од прошлогодишње за 1,75 КМ/м³, а у односу на планску је већа за 2,96 КМ/м³.

Просјечно остварена цијена трупаца четинара је 119,33 КМ/м³, већа је од упоредне 2014. године за 1,20 КМ/м³, а за 1,15 КМ/м³ од планиране цијене.

Просјечна цијена дрвних сортимената четинара (свих) је 99,07 КМ/м³ и већа је од упоредне у 2014 г. за 2,05 КМ/м³, а од планиране је мања за 1,71 КМ/м³. Одступање остварене цијене за све четинаре у односу на план је посљедица неповољне сортиментне структуре, која је најизраженија у повећаном учешћу целулозног дрвета четинара које износи 24,65 % и за 4,99 индексних поена је веће у односу на план. У овој негативној појави предњаче шумска газдинства Романија и Височник, из којих је реализовано 36,5 % укупно реализованог целулозног дрвета четинара Предузећа.

Овдје треба имати у виду да је у овој години било непланираних радова у случајним ужицима у четинарским састојинама у обиму од 149.499 м³, чиме је план сјече случајних ужитака премашен за 59.267 м³, што је утицало на већу производњу мање вриједних сортимената и значајно утицало на висину просјечне цијене.

Просјечна цијена букових трупаца је 100,15 КМ/м³ и већа је од упоредне године за 1,65 КМ/м³, а од планиране цијене за 8,73 КМ/м³.

Просјечна цијена трупаца храста је 165,99 КМ/м³, већа је од упоредне за 2014. годину за 2,12 КМ/м³, док је од планиране мања за 0,42 КМ/м³.

Просјечна цијена дрвних сортимената лишћара је 76,75 КМ/м³, и мања је од упоредне за 1,71 КМ/м³, док је од планиране већа за 5,32 КМ/м³.

Ово су позитивни показатељи, али убудуће треба радити на томе да ово буде још боље кроз поправљање сортиментне структуре четинара (повећање учешћа трупаца у односу на целулозу), као и квалитетне структуре трупаца лишћара (ту прије свега мислимо на повећање учешћа Ф и Л трупаца).

6. ЛОВСТВО

Дивљач и други природни ловни ресурси су у својини Републике, којима одрживо управља и газдује Министарство пољопривреде, шумарства и водопривреде, под условима прописаним Законом о ловству (ЗОЛ).

Влада, на приједлог Министарства, установљава ловишта и врши промјену њихових граница на основу еколошке, економске и инфраструктурне документације.

Законом о ловству је дефинисано да су корисници ловишта правни субјекти који су добили ловишта на кориштење (ловачка удружења, предузећа шумарства и друга правна лица регистрована за бављење дјелатностима ловства).

Према Закону о измјенама и допунама Закона о ловству, који је донешен прошле године, по намјени ловишта могу бити посебна, привредна и спортско-рекреациона.

Посебна и привредна ловишта установљава Влада, одлуком, на приједлог Министарства и одређује кориснике.

Јавна предузећа газдују посебним и привредним ловиштима. Привредно-спортска ловишта по допунама Закона се укидају. Међутим, привредно-спортска ловишта и даље егзистирају на терену, мада их је већ требало подијелити између пријашњег корисника и ловачког удружења, тј. на привредно и спортско-рекреационо ловиште.

Са активностима око установљавања и додјељивања ловишта се почело крајем 2014. године и у току је подјела привредно-спортских ловишта. По предвиђањима ова ловишта су се требала подијелити до јула 2015. године, али ове активности би требале бити завршене тек у 2016. години.

Годишњи планови газдовања ловиштима раде се за период 01.04. текуће до 31.03. наредне године. То је период биолошке, односно ловне године, па се за исти временски период прати и извршење планских задатака. То нам ускраћује да у овом извјештајном периоду (01.01.2015. – 31.12.2015.) имамо прецизне податке о извршењу ловног плана.

Годишњи план ловства ЈПШ "Шуме Републике Српске" представља збир годишњих планова 22 ловишта из 17 шумских газдинстава, која се налазе у саставу Јавног предузећа, на простору од 597.658 ха (20% ловне површине Републике Српске). Осим ових ловишта, привремено су нам додијељена на управљање, рјешењима Министарства пољопривреде, шумарства и водопривреде слиједећа ловишта: Бардача, Бирач и Ново Горажде. Површина тих ловишта износи 37.120 ха, па је укупна површина наших ловишта, привремено, повећана на 634.778 ха. То је еколошки здрав простор, који насељава аутохтона дивљач овог поднебља, високе трофејне вриједности.

Евиденције о реализацији планираних мјера, по ЗОЛ-у, достављају се Министарству до 30. маја. Ових термина и поступака при планирању и реализацији планова корисници ловишта у ЈПШ се придржавају.

У погледу успјешности газдовања ловиштем у оквиру ЈПШ "Шуме Републике Српске" постоји широк квалитативни распон, од оних који раде и који су доста урадили и ловство одмах схватили као интегрални дио своје дјелатности, до оних који су у ловству недовољно учинили. Такво стање у појединим случајевима је углавном производ објективних околности, али и субјективних фактора. Значајан корак напријед у газдовању ловиштима ЈПШ РС направљен је у већини привредних (8 ловишта површине 111.780 ха) и посебних ловишта (4 ловишта површине 29.124 ха), која у сваком погледу и требају бити узор доброг газдовања.

У првих шест мјесеци текуће ловне године, и поред недостатка ловаца, због неспровођења Конвенције о међународној трговини угроженим врстама флоре и фауне- (CITES), те става Инспекције у вези са привредно-спортским ловиштима (због чега је каснио одстрел срндаћа), одстрељено је 180 ком срнеће дивљачи, 1 дивокоза, 3 медвједа, 1 в.тетријеб, 7 дивљих свиња и 1 вук.

Да су наше могућности веће видљиво је из плана одстрела за ловну 2015/16. годину:

врста дивљачи	срндаћ	срна	лане	вепар	крмача	Назиге	прасци	дивојарац	дивокоза	тетреб	Медвед	мечка	вук
сва ловишта	687	532	46	461	364		562	13	13	22	32	25	140

Садашње стање и ниво развоја ловства у оквиру ЈПШ "Шуме РС" одређују правац будуће пословне оријентације и мјере газдовања, а под тим се подразумева:

- У газдовању ловиштима и даље давати приоритет узгоју и заштити дивљачи и другим мјерама са циљем постизања пуног господарског капацитета ловишта и коришћења реалног годишњег прираста.
- Дугорочније рјешавати питање кадрова за рад у ловству, како оперативног тако и руководног.
- И даље је актуелно преиспитивање оправданости неких од преузетих ловишта на газдовање и то са становишта интереса ЈПШ и шумских газдинстава.
- Стимулативним и другим мјерама стварати услове да дивљач у ловишту буде брига свих, посебно оперативно-техничког особља ЈПШ РС и локалних ловаца и њихових организација са којима

треба успоставити и одржавати партнерске односе, за шта постоји реална подлога у Споразуму о сарадњи у газдовању ловиштима, потписаном између Ловачког савеза и ЈПШ.

-Јединствен наступ на тржишту по питању цијена и услова коришћења дивљачи, њених дијелова те других услуга у ловишту.

-Појачати ангажман медија у пропаганди ловства као ресурса еколошко-привредне категорије.

-Пошто су потписане међународне конвенције, а посебно „Конвенција о међународној трговини угроженим врстама флоре и фауне“- CITES, потребно је сада, кроз потребну документацију, обезбиједити увјерљиве доказе да одређене врсте дивљачи код нас нису угрожене, него чак праве озбиљне штете, па неке нису ни заштићене.

-Иако је CITES потписан, отежано је његово спровођење у пракси, па је потребно на свим нивоима, уз сарадњу са Министарством пољопривреде, шумарства и водопривреде, као и осталим надлежним Министарствима и научним установама инсистирати на његовој реализацији, како би се омогућио долазак страних ловаца.

Поред наведеног ситуацију додатно отежава и то што није извршено ново установљавање и додјељивање ловишта, које је требало бити извршено још 2012. године, а активности око подјеле су започеле крајем 2014. године и требале би се завршити у 2016. години.

7. ЦЕРТИФИКАЦИЈА ШУМА

Према дефиницији, "FSC сертификација газдовања шумама значи да се шумом и шумским земљиштем газдује према строгим еколошким, социјалним и економским стандардима". FSC сертификат представља велику част, чиме се међународно признаје да је газдовање шумама ЈПШ "Шуме Републике Српске" у складу са строгим критеријима, а ово је уједно и признање шумарској струци у Републици Српској која генерацијама на одговоран начин газдује овим изузетно значајним националним ресурсом.

На овај начин шумарство Републике Српске улази у сам врх свјетских трендова, јер је по FSC стандардима сертификована површина државних шума у свим шумским газдинствима која се налазе у саставу ЈПШ "Шуме Републике Српске", што у свјетским размјерима представља изузетан резултат. Морамо нагласити да смо први у региону након Хрватске сертификовали комплетно подручје државних шума и у томе смо чак испред Словеније, Србије и Федерације БиХ. У току 2013. године успјешно је завршена сертификација шума у склопу Центра за газдовање кршом чиме су обезбијеђени услови да споредни шумски производи са овог подручја иду на тржиште ван БиХ, иако то још није услов за те производе, али је реално очекивати да ће свакако бити у будућности.

Повећана друштвена свијест о уништавању и деградацији шума је довела до тога да се потрошачи желе осигурати да куповином дрвета и других производа шуме неће допринијети том уништавању, већ помоћи очувању шумског богатства за будућност. Одговарајући на такве захтјеве, појавиле су се међународне организације које су израдиле стандарде које је потребно задовољити како би се стекло право на заштићену маркицу која је препознатљива и означава производе који су настали одговорним газдовањем шумама. На основу тога разрађене су процедуре којима се испитује да ли они који газдују шумама и шумским земљиштем поштују одредбе међународно признатих стандарда за сертификацију газдовања шумама.

FSC стандарди су засновани на принципима и критеријима који воде бригу о економским, социјалним и еколошким компонентама газдовања шумама. Сертификат може издати само од FSC вијећа овлаштена организација (у случају ЈПШ "Шуме РС" то је SGS Словачка) која обавља инспекцију организације те увидом у документацију и стање на терену утврђује степен усклађености са стандардима. FSC сертификат се издаје на пет година, а подложен је годишњим мониторинг посјетима. У ЈПШ "Шуме Републике Српске" је организован групни систем FSC сертификације газдовања шумама. У том систему Јавно предузеће осигурава својим интерним процедурама да се сви организациони дијелови Предузећа придржавају FSC стандарда, а акредитационо тијело које је издало сертификат методом узорка врши годишњи мониторинг Јавног предузећа. Јавно предузеће

шумарства “Шуме Републике Српске” је успјешно завршило процес рециртификације по FSC стандардима и продужило важност FSC сертификата за газдовање шумама до 10.03.2018. године.

Наше предузеће поред редовних активности које проистичу по сертификацији шума сваке године има и редовне контролне прегледе које обављају акредитовани сертификатори из SGS-а. У периоду од 7.10.-15.10.2015. године извршен је редовни годишњи контролни преглед поштивања FSC стандарда за газдовање шумама. Предмет контролних прегледа су били следећи организациони дијелови: ШГ Лисина, ШГ Добој, ШГ Чемерница, ШГ Приједор, ШГ Трескавица, ШГ Романија и ШГ Височник. Контрола је обухватала како преглед документације тако и радова на терену и то у одјељењима која се тренутно експлоатишу, као и оних у којима су радови експлоатације завршени у току године. Приликом прегледа утврђене су одређене неусаглашености са FSC стандардима у виду корективних мјера које треба у наредном периоду отклонити. Неке неусклађености које су изречене у претходним прегледима поновиле су се тако да су квалификоване као велике корективне мјере. Оне се огледају у неадекватној примјени ХТЗ-е опреме и мониторинга шума високе заштитне вриједности. Велике корективне мјере изискују поновну контролу у року од 3-6 мјесеци. Евидентиране мале неусаглашености треба отклонити до следећег редовног годишњег прегледа.

Урађени су акциони планови за отклањање неусклађености, који изискују озбиљност у поштивању свих критерија које прописују FSC стандарди, односно да шумска газдинства са великом одговорношћу приступе отклањању корективних мјера.

Финансирање радова редовне годишње контроле од стране акредитационе куће SGS-а из Словачке је вршено из средстава Свјетске банке у износу од 34 618 КМ.

8. УРЕЂИВАЊЕ ШУМА И РАД "ИСТРАЖИВАЧКО -РАЗВОЈНОГ И ПРОЈЕКТНОГ ЦЕНТРА"

У току 2015. године вршено је уношење прикупљених таксационих података, њихова рачунарска обрада и писање текстуалног дијела шумскопривредних основа за следећа шумскопривредна подручја:

- „Јахоринско“ и
- „Невесињско-Гатачко“

Прикупљени су таксациони подаци са терена за израду шумскопривредне основе за „Усорско–Укринско“ шумскопривредно подручје.

Извршено је обиљежавање граница одјела за израду шумскопривредних основа за следећа шумскопривредна подручја :

- „Средње Врбаско“,
- „Ханпјесачко“ и
- „Чемерничко“.

У овом периоду вршен је надзор на прикупљању таксационих података за израду основа за приватне шуме на подручју општина: Хан Пијесак, Милићи, Источни Стари Град, Кнежево, Фоча и Челинац.

За потребе Шумског газдинства „Рибник“ урађене су двије информационо-техничке документације за промјену намјене шумског земљишта.

Настављена је дигитализација карата у преосталим шумскопривредним подручјима (оним шумскопривредним подручјима која немају дигитализоване карте).

Извршено је пројектовање и урађена инвестиционо-техничка документација за изградњу 50 километара шумских камионских путева, као и пројекти за реконструкцију 30 километара шумских камионских путева.

У 2015. години настављен је преглед регистрованих и нерегистрованих сјеменских објеката у шумскопривредним подручјима. У склопу тих активности вршен је преглед расадника у погледу контроле квалитета и здравственог стања шумског сјемена и садног материјала. По први пут у овој години вршен је и преглед расадника Индустијских плантажа и Института за генетичке ресурсе.

У 2015. години извршено је снимање података на постављеним биоиндикацијским тачкама у оквиру Извјештајно-прогнозне службе и у току је обрада података у сарадњи са „Институтом за шумарство“ из Београда.

У овој години настављени су послови обуке сјечака и тракториста у Јавном Предузећу у складу са одлуком Управе Јавног Предузећа.

9. РАД ЦЕНТРА ЗА ГАЗДОВАЊЕ КРШОМ ТРЕБИЊЕ

Центар за газдовање кршом Требиње газдује шумама и шумским земљиштем на подручју општина Требиње, Љубиње, Билећа и Берковићи, као и дијеловима општина Невесиње и Гацко. Документ на основу кога се праве годишњи планови рада ЦГК-а је „Програм газдовања подручјем крша за период 2014-2023. година“.

За 2015 год. планирано је из средстава просте репродукције шума пошумљавање унутар високих шума са природном обновом на површини од 0,5 ха, што је и реализовано.

По пројекту „Одрживо газдовање шумама и крајолицима“ ЦГК су одобрена средства за пошумљавање 50 ха голети и ти радови су извршени.

На плантажи лаванде у ПЈ „Штировник-Бијела Гора“, одјел 170- локалитет Граб, на површини од 2,08 ха извршени су радови на њези плантаже и то: међуредна обрада земљишта – фрезање, окопавање и прихрањивање садница. Извршена је и берба у којој је обрано 3 384 kg стабљика са цвијетом. Све радове су извршили радници Центра.

Из средстава Свјетске банке су донирана два теренска возила Нисан са уграђеним пумпама високог притиска. Ова донација је по нама оправдана, имајући у виду број пожара и величину штете коју исти причињавају на овом подручју, поготово ако се има у виду да су ти терени изузетно неприступачни и немогуће им је у већини случајева прићи са тешким цистернама.

Што се тиче радова у расаднику медитеранских, воћних култура, шумских и украсних биљака у Требињу у току 2015. године произведено је 14 545 садница (мунике, пињола, приморски бор, чампрес, кошћела и црног бора) које су коришћене за пошумљавања која су вршена на подручју центра.

10. РАДНА СНАГА

Укупан број запослених радника у Предузећу је 4.534, а структура запослених поређена са структуром предвиђеном по систематизацији и бројем радника на крају 2014. године је следећа:

Р.Б.	Стручна спрема	Број изв. по сист.	Структура %	Број запослених стање 31.12.				Индекс	
				2014.	Струк. %	2015.	Струк. %	7/3	7/5
1	2	3	4	5	6	7	8		
1.	ВСС	896	19	900	20	939	21	105	104
2.	ВШС	82	2	87	2	81	2	99	93
3.	ССС	2079	45	2 201	49	2 219	49	107	101
4.	НСС	45	1	37	1	64	1	142	173
5.	ВКВ	73	2	51	1	106	2	145	208
6.	КВ	1 067	23	893	20	868	19	81	97
7.	ПК	179	4	96	2	83	2	46	86
8.	НК	203	4	250	6	174	4	86	70
Укупно:		4 624	100	4 515	100	4 534	100	98	100

У односу на стање запослених на дан 31.12.2014. године број радника се повећао за 19, док је за 90 радника мањи од броја предвиђеног по Систематизацији. Од укупног броја запослених на неодређено радно вријеме је запослено 4 144 (91 %), на одређено радно вријеме 352 радника (8 %) и 38 (1 %) радника обавља приправнички стаж.

У 2015. години кренуло се у израду Статута Предузећа усклађеног са Законом о предузећима и другим важећим законима у Републици Српској, као и израда јединственог нормативног акта о Организацији и систематизацији радних мјеста. Тим актом ће се коначно уредити питање радне снаге, евентуални вишак радника, одговарајућа квалификациона структура, распоред радника у складу тог акта и друга потребна питања из домена радне снаге. Евентуални вишак радника рјешавати у складу са планом рјешавања вишка радника који би се урадио након доношења тог акта. Те раднике прераспоредити на нове послове формиране у процесу проширења дјелатности Предузећа.

11. ИНВЕСТИЦИОНА УЛАГАЊА

У извјештају су приказана инвестициона улагања по структури, врсти, висини улагања, изворима финансирања те мјесту инвестирања, односно организационим дијеловима Предузећа и збирно на нивоу Предузећа. Вриједност инвестиционих улагања укупно за Предузеће поређена са Планом инвестиција за 2015. и оствареним улагањима за 2014. годину виде се из следеће табеле.

у КМ

Врста инвестиције	План инвестиц. улагања у 2015.год	Извршено		% извршења	
		2014. г.	2015. г.	4/2	4/3
1	2	3	4	5	6
Биолошке инвестиције	10 945 423	7 210 833	8 498 496	78	118
Изградња шумског камионског пута	5 114 719	2 019 928	1 901 639	37	94
Реконструкција шумског камионског пута	4 755 971	1 306 684	2 784 449	59	213
Израда ШПО	1 181 115	1 398 656	1 268 889	107	91
Ловне основе	8 650	10 561			
Информациони систем	329 000	186 879	99 681	30	53
Набавка основних средстава	7 438 321	1 011 763	2 978 030	40	294
Изградња и куповина објеката	3 759 505	158 193	952 447	25	602
Остало	384 151	42 985	75 578	20	176
УКУПНО:	33 916 855	13 346 481	18 559 221	55	139

Планом инвестиција планирана су приоритетна улагања и то:

- биолошке инвестиције,
- изградња и реконструкција шумских камионских путева,
- набавку основних средстава,
- шумскопривредне основе

У 2015. години укупно је уложено у инвестиције 18,6 милиона КМ што је 55% од планираних 33,9 милиона КМ. Највише је уложено у биолошке инвестиције 8,5 милиона КМ или 46 % од укупних инвестиција, затим у изградњу и реконструкцију шумских камионских путева 4,7 милиона (25 % укупних инвестиција), а у израду ШПО 1,3 милиона (7 % укупних инвестиција).

Из средстава Свјетске банке у 2015. години укупно је уложено 2 472 788 КМ, од чега за биолошке инвестиције 912 537 КМ, градњу и реконструкцију шумских камионских путева 618 440 КМ, набавку основних средстава 873 581 КМ, изградњу објеката 33 612 КМ и сертификацију 34 618 КМ.

12. ФИНАНСИЈСКИ РЕЗУЛТАТ ПОСЛОВАЊА

Предузеће је у 2015. години остварило укупан приход у износу од 196.008.380 милиона КМ што је за 3 % више од планираног, а за 9 % више од укупног прихода оствареног у 2014. години или за 15,8 милиона КМ више. Разлози више оствареног укупног прихода у односу на план су: веће извршење реализације шдс од планиране (физички план реализације остварен са 107%), као и већа остварена просјечна цијена шдс у односу на планирану.

Највећи дио пословних прихода се односи на приходе од продаје производа-176,9 милиона КМ или 91% укупних пословних прихода, приходе из намјенских извора, члан 89. и 91. Закона о шумама у износу од 12,6 милиона КМ или 6,5 % од укупних пословних прихода и остале приходе. Структура оствареног прихода и расхода приказана је у следећој табели:

Врста прихода и расхода	План за 2015.г.	Остварење		Индекс		Процентуално учешће	
		2014.г.	2015.г.	4/2	4/3	2014.г.	2015.г.
1	2	3	4	5	6	7	8
Пословни приходи	189 823 700	176 369 191	194 162 734	102	110	97,88	99,06
Финансијски приходи	492 300	2 806 033	367 691	75	13	1,56	0,19
Остали приходи	684 512	906 282	1 264 653	185	140	0,50	0,65
Приходи од усклађ. вриједности имовине			97 295			0,00	0,05
Приходи по основу пром. рач. пол. и испр. грешке из ран. год.	70 000	106 181	116 007	166	109	0,06	0,06
УКУПАН ПРИХОД	191 070 512	180 187 688	196 008 380	103	109	100	100
Пословни расходи	182 733 711	173 386 555	181 565 839	99	105	95,85	97,59
Финансијски расходи	1 684 210	1 785 410	2 021 392	120	113	0,99	1,09
Остали расходи	1 084 041	5 469 485	1 797 922	166	33	3,02	0,97
Расходи од усклађ. вриједности имовине		1 315	1 131		86	0,00	0,00
Расходи по основу пром.рач. пол. и испр. грешке из ран. год.	50 000	260 074	658 061	1 316	253	0,14	0,35
УКУПАН РАСХОД	185 551 962	180 902 839	186 044 325	100	103	100	100
БРУТО РЕЗУЛТАТ	5 518 550	-715 151	9 964 055	181			
ПОРЕЗ	551 855		721 829	131			
НЕТО РЕЗУЛТАТ	4 966 695	-715 151	9 242 226	186			

Укупна бруто добит на нивоу Предузећа је 9 964 055 КМ. Четири организациона дијела су пословала са губитком и то: ШГ Бирач 1 279 649 КМ, ШГ Панос 267 099 КМ, ШГ Јахорина 224 673 КМ и ШГ Зеленгора 110 693 КМ. Укупан губитак ова четири организациона дијела је 1 882 114 КМ.

Преосталих 25 организационих дијелова је остварило добит 11 846 169 КМ, међу овим организационим дијеловима предњаче: ШГ Височник 2 736 125 КМ, ШГ Вучевица 1 705 158 КМ и ШГ Оштрељ 1 035 419 КМ . Ова три газдинства су заједно остварила добит од 5 476 702 КМ или 46 % добити.

Структура расхода је приказана у следећој табели.

	Врста пословних расхода	План за 2015.г	Остварење				% остварења		
			2014.г.	2015.г.	4	5	6	4/2	4/3
1 Пословни расходи	1	2	3	4	5	6			
	Набавна вриједност продате робе	110 000	88 002	79 373	72	90			
	Трошкови материјала	5 261 994	3 681 449	4 154 508	79	113			
	Трошкови горива и енергије	4 956 323	4 723 946	4 304 868	87	91			
	Трошкови зарада и накнада зарада	82 556 264	79 895 452	82 628 807	100	103			
	1 - сјеча и израда шумских дрвних сортимената	12 913 294	13 554 213	14 444 207	112	107			
	2 - привлачење шум. дрв. сорт. од пања до кам. пута	27 979 577	27 202 769	28 431 248	102	105			
	укупно /1+2/	40 892 871	40 756 983	42 875 456	105	105			
	3 - Остале производне услуге	10 858 501	7 918 860	7 957 162	73	100			
	Укупно трошкови производних услуга /1+2+3/	51 751 372	48 675 843	50 832 618	98	104			
Амортизација основних средстава	6 925 885	6 667 082	6 154 869	89	92				
Накнада за шуме члан 89. ЗОШ-а	11 806 326	11 353 707	13 041 800	110	115				
Накнада за општине	15 754 301	15 149 760	17 130 529	109	113				
Остали нематеријални трошкови	3 611 246	3 151 315	3 238 467	90	103				
Укупно	182 733 711	173 386 555	181 565 839	99	105				
2 Финансијски расходи	Финансијски расходи из односа са повезаним правним лицима								
	Расходи камата и негативних курсних разлика	1 669 510	1 769 032	2 008 713	120	114			
	Остали фин. расходи	14 700	16 377	12 659	86	77			
	Укупно	1 684 210	1 785 410	2 021 372	120	113			
3 Остали расходи	Губици по основу расходовања и продаје осн. средста. и нема. улагања	21 000	25 503	6 646	32	26			
	Мањкови	1 000	10 871	1 281	128	12			
	Расходи по основу исправке вредности и отписа потраж. и остали расходи	1 062 041	5 433 110	1 786 995	169	33			
	Укупно	1 084 041	5 469 485	1 797 922	166	33			
4	Расходи од усклађивања вриједности сталне имовине		1 315	1 131		86			
5	Расходи по основу промјене рач. политика	50 000	260 074	658 061	1 316	253			
	СВЕУКУПНИ РАСХОДИ	185 551 962	180 902 839	186 044 325	100	103			

Укупни пословни расходи су мањи од планираних за 1 %, док су у односу на остварене у претходној години већи 5 %.

Од трошкова производних услуга у укупном износу од 50.832.618 КМ трошкови сјече и израде износе 14.444.207 КМ или 28,4 %, трошкови привлачења 28.431.248 КМ или 55,9 %, а остале производне услуге (трошкови изградње тракторских и анималних влака, трошкови одржавања камионских путева, трошкови одржавања путничких и теренских возила и друга одржавања, трошкови закупнина, трошкови рекламе и пропаганде, трошкови развојних услуга и друге производне услуге) износе 7.957.162 КМ или 15,7 %. У укупним пословним расходима трошкови производних услуга учествују са 28 %. Учешће зарада и накнада зарада у укупним пословним расходима је 45,51 %. Укупно исплаћена средства за бруто зараде и накнаде зарада су већа за 3 % него у 2014. години, а иста су као и планирана.

Просјечни трошкови сјече и израде су 10,83 КМ/м³ (што је за 0,09 КМ/м³ више у односу на 2014. годину), а привлачења 17,02 КМ/м³ (што је за 1,32 КМ/м³ мање у односу на 2014. годину) односно укупно 27,86 КМ/м³ (власита средства 28,67 КМ/м³, екстерни извођачи 27,38 КМ/м³). У односу на прошлу годину остварена је мања цијена за 1,22 КМ/м³. У укупној структури трошкови сјече и израде екстерних извођача учествују са 34 %, а привлачења са 66 %.

Биланс стања на дан 31.12.2015. године

Категорија	Стање 31.12.2014.	Стање 31.12.2015.	Индекс
Стална имовина	87 884 040	91 939 512	105
- Нематеријална улагања	10 534 690	10 657 509	101
- Основна средства	76 304 465	80 364 637	105
- Биолошка ср и ср културе	302 203	288 207	95
- Дугорочни фин. пласмани	742 682	629 159	85
Обртна средства	35 372 494	31 576 689	89
- Залихе	14 044 509	10 603 433	75
- Краткорочна потраживања	20 534 177	20 584 288	100
- Готовина	793 808	388 968	49
Укупна актива	123 256 534	123 516 201	100
Капитал	52 564 605	63 387 621	121
Дугорочна резервисања	2 745 057	3 353 255	122
Дугорочне обавезе	15 410 222	8 685 701	56
Краткорочне обавезе	52 536 650	51 089 624	97
Укупна пасива	123 256 534	123 516 201	100
Ванбилансна евиденција	6 331 908 694	6 417 491 488	101

Стална имовина Предузећа већа је за 5 % у односу на стање истог датума прошле године. Обртна средства су мања за 11 % у односу на исти датум прошле године. Ова средства су и даље недовољна ако их посматрамо кроз њихову структуру, тако да најликвиднија обртна средства која обезбјеђују тренутну ликвидност, а то је готовина, у укупним обртним средствима учествују са 1,2%. Учешће залиха је 34 % . Вриједност залиха је за 25% мања него прошле године, са друге стране краткорочна потраживања су на нивоу прошлогодишњих, док је готовина мања за 51 % у односу на вриједност исказану за прошлу годину. На ликвидност Предузећа највећи утицај у негативном смислу имају ненаплаћена потраживања од бивших државних пилана, као и друга потраживања из претходног периода (потраживања која нису обезбјеђена ниједним од инструмената плаћања), затим и потраживања настала у текућој години на основу уговора са купцима са пролонгираним роком наплате.

Све ово има за посљедицу угрожавање дугорочне и краткорочне финансијске равнотеже из разлога неповољне структуре пасиве и активе Предузећа, тако да су трајни капитал, дугорочна

резервисања и дугорочне обавезе мањи од сталне имовине и залиха што нарушава финансијску стабилност Предузећа. Финансијска стабилност је, у ствари, однос укупних дугорочно везаних средстава и трајних и дугорочних извора финансирања. Пожељна вриједност коефицијента финансијске стабилности је мања од један, јер то одговара стању финансијске равнотеже у коме су трајни и дугорочни извори финансирања већи од дугорочно везаних средстава, што обезбјеђује сигурност у одржавању ликвидности.

Наше Предузеће има коефицијент финансијске стабилности 1,412 (прошла година 1,437). Коефицијент опште ликвидности (текућа средства/текуће обавезе) је 0,62 (прошла година 0,67).

Овако израчунати коефицијент ликвидности као економски показатељ има одређене мањкавости, јер један дио залиха (сталне залихе) које чине текућа средства суштински никад не поприме обиљежје обртне имовине. Та трајна обртна средства мобилишу се спорије од доспијећа обавеза (краткорочних), ако се са њима финансирају.

Да би се добила потпуна слика економског положаја Предузећа потребно је користити различите методе и технике финансијске анализе, што није предмет овог Извјештаја, него посебне свеобухватне анализе која садржи: вертикалну и хоризонталну анализу, анализу трендова и рацио анализу или анализу рацио бројева (коефицијената).

Са финансијског становишта, најбитнији су фактори ликвидности: методи финансирања пословних улагања; композиција финансијске структуре; ефикасност и економичност коришћења пословних средстава и усклађеност новчаних токова. Методама финансирања, као што је познато, успостављају се хоризонтални односи између дугорочних и краткорочних извора финансирања у пасиви биланса стања, и сталних и повремених пословних средстава у активи. Избором појединих метода финансирања може се утицати на стање ликвидности и степен рентабилности посредством њихових дејстава на нето-обртна средства, као детерминанту ликвидности и трошкове финансирања као негативну компоненту рентабилности.

Метод финансирања према рочности везивања средстава налаже да се фиксна и стална потребна обртна средства финансирају из дугорочних извора сопствених и позајмљених, а да се укупне повремене потребе за обртним средствима подмирују из краткорочних извора. Финансијску структуру Предузећа одржава пасива биланса стања у којој је пресудан релативни однос између туђих и сопствених извора средстава.

Коефицијент укупне економичности је 1,054, док је коефицијент пословне економичности 1,069. Продуктивност мјерена односом пословног прихода и броја радника већа је за 7 % у односу на претходну годину и износи 42.492 КМ по раднику и највећа је у ШГ Клековача Потоци 58.338 КМ по раднику, а најмања у ШГ Бирач 33.367 КМ по раднику. Продуктивност мјерена количником производње ШДС и броја радника укупно за предузеће је 442 m³ по раднику, највећа је у ШГ Трескавица 711 m³ по раднику, а најмања у ШГ Сјемећ 312 m³ по раднику.

Просјечна мјесечна нето плата (нето зараде и накнаде зарада) по раднику је 898 КМ и већа је од просјечне плате за 2014. годину за 1%.

Просјечна мјесечна нето плата без накнада по раднику је 709 КМ и већа је од просјечне плате за 2014. годину за 2 %.

13. ПРЕГ ЛЕД ПОТРАЖИВАЊА

Преглед доспјелих и наплаћених потраживања на дан 31.12.2014. године

Конто	Назив конта	Почетно стање	Промет за период	Потраживања од купаца 01.01. - 31.12.2015. г.	Укупно	Доспјело за наплату до 31.12.2015.	Наплаћено до 31.12.2015.	Није наплаћено, а доспјело до 31.12.2015.	Није доспјело на наплату	Салдо купца	Процент наплате
1	2	3	4	5	6 (3+4+5)	7 (8+9)	8	9	10 (6-7)	11 (9+10)	12 (8:7)
201 0	Потраживања од купаца из РС	13 585 421		175 474 386	189 059 807	180 602 182	176 647 192	3 954 990	8 457 625	12 412 615	97,81%
201 1	Потраживања од куп.из РС -држ.установе	293 243		1 574 951	1 868 194	1 794 579	751 689	1 042 890	73 615	1 116 505	41,89%
201 2	Потраживања од куп.из РС - малопродаја	46 401		6 230 219	6 276 620	6 276 620	6 226 631	49 989		49 989	99,20%
201 3	Потраживања од купаца из РС-остали купци	39 099		695 870	734 969	734 969	378 475	356 494		356 494	51,50%
201	Потраживања од купаца из РС	13 964 164		183 975 426	197 939 590	189 408 350	184 003 987	5 404 363	8 531 240	13 935 603	97,15%
202 0	Потраживања од купаца из Федерације БиХ	1 999 363		17 417 597	19 416 960	18 546 761	18 054 149	492 612	870 199	1 362 811	97,34%
203 0	Потраживања од купаца из Брчко Дистрих.	22 316		95 095	117 411	116 709	80 726	35 983	702	36 685	69,17%
	Купци у земљи (201+202+203)	15 985 843		201 488 118	217 473 961	208 071 820	202 138 862	5 932 958	9 402 141	15 335 099	97,15%
204 0	Потраживања од купаца из иностранства	832		1 870 000	1 870 832	1 870 832	1 870 443	389		389	99,98%
	Укупно купци (201+202+203+204)	15 986 675		203 358 118	219 344 793	209 942 652	204 009 305	5 933 347	9 402 141	15 335 488	97,17%
208 00	Сумњива и спор.потр.-бивше држ.пилане	13 516 860	- 3 401 048		10 115 812	10 115 812	59 370	10 056 442		10 056 442	0,59%
208 01	Сумњива и спорна попр.-купци из РС	14 943 947	- 1 057 820		13 886 127	13 886 127	624 046	13 262 081		13 262 081	4,49%
208 02	Сумњива и спорна потраж.-државне устан.	2 553 751	- 97 978		2 455 773	2 455 773	32 080	2 423 693		2 423 693	1,31%
208 03	Сумњива и спорна попр.-купци малопр.	44 889	- 1 051		43 838	43 838		43 838		43 838	0,00%
208 04	Сумњива и спорна попр.-ост.куп.из РС	186 451	- 40 491		145 960	145 960	11 041	134 919		134 919	7,56%
208 1	Сумњива и спорна потраж.-куп.из Федераци.	1 010 759	- 43 226		967 533	967 533	17 053	950 480		950 480	1,76%
208 2	Сумњива и спор.потр.-купци из Брчко Дис.	9 538	42 654		52 192	52 192		52 192		52 192	0,00%
208 3	Сумњива и спор.потр.- од куп.из иностр.	692 334	- 106 525		585 809	585 809		585 809		585 809	0,00%
208	Сумњива и спорна потраживања	32 958 529	- 4 705 485		28 253 044	28 253 044	743 590	27 509 454		27 509 454	2,63%
	Купци + сумњива и спорна попр. (201+202+203+204+208)	48 945 204	- 4 705 485	203 358 118	247 597 837	238 195 696	204 752 895	33 442 801	9 402 141	42 844 942	85,96%

Купци из Републике Српске-ненаплаћено, а доспјело потраживање на дан 31.12.2015. године у износу од 3.954.990 КМ се односи на потраживања настала на основу испоручених ШДС за период од 01.01.-31.12.2015. године у износу од 3.932.541 КМ и потраживања по почетном стању 22.449 КМ.

Купци из Федерације БиХ-ненаплаћено, а доспјело потраживање на дан 31.12.2015. године у износу од 492.612 КМ односи се на потраживања настала на основу испоручених ШДС за период од 01.01.-31.12.2015. године у износу од 491.534 КМ и потраживања по почетном стању 1.078 КМ.

Купци државне установе-испоручено огревно дрво за период 01.01.-31.12.2015. године у износу од 1.574.951 КМ. Укупне обавезе за испоручено огревно дрво у 2014. години и за период 01.01.-31.12.2015. године износе 1.868.194 КМ од чега је доспјело на наплату 1.794.579 КМ, а наплаћено 751.689 КМ.

На ставци остали купци исказана су потраживања у износу од 734.969 КМ, од чега је на дан 31.12.2015. године наплаћено 378.475 КМ.

Од укупног износа сумњивих и спорних потраживања од 28.253.044 КМ укупно је наплаћено 743.590 КМ или 2,63%.

Купци у иностранству, од укупног износа 1.870.832 КМ наплаћено је 1.870.443 КМ. Доспјела, а ненаплаћена потраживања износе 389 КМ.

Преглед потраживања за групу конта (221, 222, 223, 224, 225, 226, 229,231,233,239)

На потраживањима за камате и дивиденде су књижене камате купцима по закљученим репрограмима и каматама које су обрачунате на основу уговора за прекорачење валутног рока. На дан 31.12.2015. године потраживање за обрачунате камате износи 2.852.558 КМ. Највеће потраживање за обрачунате камате има ШГ „Романија,, Соколац у износу од 2.383.509 КМ и то од фирме „Нова Романија“ а.д. Соколац.

Потраживања од запослених (за испоручено огревно дрво, аконтације, прекорачења ПТТ услуга из ВП мреже, кориштење услуга друштвених исхрана, мањкови по инвентурама) износи 2.227.691 КМ. Потраживања од запослених-ШГ „Рибник“ Рибник књижило је мањак по инвентури у износу 1.652.200 КМ (мањак из ранијег периода на који је извршена исправка потраживања у износу од 1.570.985 КМ). ШГ“Клековача Потоци“ Источни Дрвар на конту 2224 је књижило износ мањка по инвентури у износу од 87.570 КМ. Приликом исплате плате затварају се обавезе за доспјеле рате за испоручено огревно дрво, трошкове услуга ПТТ, трошкови друштвене исхране, а аконтације се затварају по правдању путних налога.

На групи конта 223 књижена су потраживања од државних организација и органа.

На конту 2240- потраживања за више плаћен порез на добит- књижено плаћање пореза на добит у износу 47.016,00 КМ.

Конто 2250- потраживање за преплаћене остале порезе и доприносе- више плаћени порези и доприноси за 19.144,00 КМ.

На конту 2290 исправка вриједности потраживања (потражни промет), исправка у износу од 1.570.985,00 КМ (мањак из ранијег периода) односи се на ШГ „Рибник“ Рибник, износ од 2.386.685,00 КМ (потраживање од „Нова Романија“ 2.379.564,00 КМ) на ШГ „Романија“ Соколац, износ од 88.644,00 КМ на ШГ“Клековача-Потоци“ Источни Дрвар (мањак из ранијег периода 87.570,00 КМ).

На конту 2310 књижене су потраживања по закљученим репрограмима. Највећи износ репрограмираних потраживања је код ШГ “Сјемећ“ Рогатица у износу од 509.763,00 КМ („Дрволик“ доо – потраживање исправљено конто 2390).

На конту 2311 књижена су потраживања за испоручено огревно дрво – продаја на рате (удружења пензионера, борачке организације, школе, полиција и др.).

Преглед потраживања за групу конта (221, 222, 223, 224, 225, 226, 229, 231, 233, 239)

Конто	Назив конта	Почетно стање 01.01.2015. године	Промет за период	Потраживања за период 01.01. до 31.12.2015.	Укупно	Наплаћено	Салдо 31.12.2015. године	Процент наплате
1	2	3	4	5	6 (3+4+5)	7	8(6-7)	9(7-6)
213 0	Остала потраживања из специф.послова	1 701 807	9 657 903	11 359 710	11 359 710	11 359 710	2 852 558	100,00%
219 0	Исправка потр.из специф.послова	- 1 701 807		- 1 701 807	- 1 701 807	- 1 701 807	17 971	100,00%
	Укупно (213+2019)	0		9 657 903	9 657 903	9 657 903	0	100,00%
221 0	Потраживања за камату од лица из РС	2 994 595	1 460	170 123	3 166 178	313 620	2 852 558	9,91%
221 1	Потраживања за камату од лица из Федер.	3 011		17 334	20 345	2 374	17 971	11,67%
221	Потраживања за камату и дивиденту	2 997 606	1 460	187 457	3 186 523	315 994	2 870 529	9,92%
222 0	Аконтације за служ.пUTOвање	14 770		38 468	53 238	32 958	20 280	61,91%
222 1	Потраживање од запосл.за огрев	353 850		1 022 898	1 376 748	1 063 240	313 508	77,23%
222 2	Потраж.од запосл.за телефоне	43 355		648 723	692 078	651 270	40 808	94,10%
222 3	Потраж.од запослених за штете	27 492		35 699	63 191	5 533	57 658	8,76%
222 4	Потраживање од запосл.за мањкове	1 750 220		130	1 750 350	1 411	1 748 939	0,08%
222 9	Остала потраживања од запослених	59 219		109 534	168 753	122 255	46 498	72,45%
222	Потраживања од запослених	2 248 906		1 855 452	4 104 358	1 876 667	2 227 691	45,72%
223 0	Потраживања од фонда здравства	721 766		412 411	1 134 177	39 579	1 094 598	3,49%
223 1	Потраживања оф Фонда дј.заштите	23 499		167 018	190 517	163 617	26 900	85,88%
223 2	Потраживања од Минист.-проширена репр.	229 547		940 649	1 170 196	274 814	895 382	23,48%
223 3	Потраживања од Завода за запошљ.	112			112		112	0,00%
223 4	Потраж.од других орг. и организација	6 045		6 427	12 472	6 427	6 045	51,53%
223 5	Потраж.од Фонда ПИО	18 766		6 331	25 097	11 748	13 349	46,81%
223 6	Потраж.од Минист.-приватне шуме	126 630		45 970	172 600	47 586	125 014	27,57%
223 7	Потраж.по основу дотација	61 103		9 000	70 103	68 957	1 146	98,37%
223	Потраживања од држ.орг.и организација	1 187 468		1 587 806	2 775 274	612 728	2 162 546	22,08%
224 0	Потраживања за више пл.порез на добит	47 016			47 016		47 016	0,00%
225 0	Потраживање за претпла.ост пор.и доприносе	26 409	- 4 535		21 874	2 730	19 144	12,48%
226	Остала краткорочна потраживања	68 458		34 772	103 230	61 387	41 843	59,47%
229 0	Исправка вриједности друг.крат.потраживања	- 4 227 901	- 211 405	43 137	- 4 396 169		- 4 396 169	0,00%
231 0	Краткорочни креду земљи-репрограми	1 263 166		34 115	1 297 281	335 091	962 190	25,83%
231 1	Краткорочни креду земљи-огрев на рате	847 948		1 962 137	2 810 085	2 040 443	769 642	72,61%
231 8	Спорна потраж.по кредитима у земљи	201 362		260 113	461 475	17 701	443 774	3,84%
231	Краткорочни кредити у земљи	2 312 476		2 256 365	4 568 841	2 393 235	2 175 606	52,38%
233 0	Дуго р.кредита који досп.до једне год.			10 470	10 470	10 470		100,00%
239 0	Испр.потр.краткор.финанс.пласмана	- 778 462		- 596 106	- 1 374 568		- 1 374 568	0,00%
	УКУПНО:	3.881.976,00		15.037.256,00	18.704.752,00	14.931.114,00	3.773.638,00	79,83%

14. ПРЕГЛЕД ОБАВЕЗА

401	Резервисања за трошкове обнављања природних богатстава:	1.429.979
	Резервисања за просту репродукцију	1.417.078
	Резервисања за ревитализацију остал.шум.произ.	12.901
404	Резервисања за накнаде и бенифиције запослених	1.790.983
408	Разграничени приходи и примљене донације	8.000
409	Остала дугорочна резервисања	124.293
413	Дугорочни кредити	8.685.701
	Дугорочни кредит- НЛБ Развојна банка	1.016.916
	Дугорочни кредит- Нова банка-0280120093	729.167
	Дугорочни кредит- Нова банка-0273120036	1.163.333
	Дугорочни кредит- Нова банка-10480965	5.776.285
420 до 423	Краткорочни кредити и обавезе по емитованим краткорочним хартијама од вриједности	2.769.737
424 и 425	Дио дугорочних финансијских обавеза које за плаћање доспјева у периоду до годину дана:	6.473.503
	Дио дугорочног кредита- НЛБ Развојна банка	631.461
	Дио дугорочног кредита-Уникредит банка	1.142.853
	Дио дугорочног кредита- Нова банка-0280120093	1.250.000
	Дио дугорочног кредита- Нова банка-0273120036	1.075.246
	Дио дугорочног кредита- Нова банка-10480965	2.373.943
430	Примљени аванси, депозити и кауције	4.659.549
	Примљени аванси	1.099.266
	Примљене кауције -извођачи	3.472.672
	Примљене кауције -озбиљност понуде	31.020
	Примљени аванси из иностранства	13.273
	Примљени аванси- малопродаја	43.318
432+433	Добављачи	11.610.016
	Добављачи из земље	10.889.697
	Добављачи из Федерације БиХ	466.668
	Добављачи из Брчко Дистрикта БиХ	7.246
	Добављачи за нефактурисану робу	246.405
435	Добављачи из иностранства	145
439	Остале обавезе из пословања	236.049
	Остале обавезе из пословања	4.587
	Остале обавезе из пословања проширена репрод.	231.462
450 до 458	Обавезе за зараде и накнаде зарада	8.736.494
	Обавезе за зараде	4.630.531
	Обавезе за топли оброк	589.377
	Обавезе за порезе	463.073

Извјештај о извршењу производно-финансијског плана за 2015. годину

	Обавезе за доприносе	2.921.886
	обавезе за остала нето примања	3.348
	Обавезе за порезе и доприносе-остала лична примања	24.229
	Обавезе за теренски додатак	12.625
	Обавезе за регрес	91.425
460 до 469	Друге обавезе	646.021
	Обавезе по основу камата	393
	Обавезе према запосленим	141.766
	Обавезе према члановима НО	4.593
	Обавезе према физ.лицима -уговор	251.281
	Обавезе према другим уговорима	74.986
	Обавезе за накнаде штете	3.649
	Обавезе за стипендије	6.580
	Обавезе према Привредној комори	69.114
	Остале обавезе	93.659
470 до 479	Порези на додату вриједност	1.459.827
48, осим 481	Обавезе за остале порезе, доприносе и друге даџбине	10.870.754
	Комунална такса	9.173
	Порез на имовину	3.812
	Боравишна такса	404
	Порез на грађевинско земљиште	4.104
	722435-накнада за општине	9.696.273
	0,7% на укупан приход	80.038
	противпожарна накнада	44.998
	порез на оружје	5.645
	накнада за коришћење ловних подручја	2.225
	водни допринос	11.523
	Накнада за проф.рехабилитацију	48.341
	Допинос за солидарност	4.745
	порез на доходак-уговор	62.734
	доприноси на доходак-уговор	279.478
	Остале обавезе	617.261
481	Порез на добит	721.974
49, осим 495	9. Пасивна временска разграничења	2.905.555
	Унапријед обрачунати расходи периода	196.312
	Обрачунати приходи буд.периода-авансне фактуре	1.006.830
	Разграничени приходи по основу потраживања	141.123
	Одложени приходи и примљене донације	1.489.642
	Остала ПВР	71.648
	УКУПНО	63.128.580

Надокнада за развој неразвијених дијелова општине

Р.бр	ШГ / ОПШТИНЕ	ПОЧЕТНО СТАЊЕ 01.01.15.	СТОРНО ПРИЈАВА	ОБАВЕЗА I-IX 2015	ОБАВЕЗА X-XII	УПЛАТЕ ДО 31.12.15.	ДОСПИЈЕЛА ОБАВЕЗА ДО 05.01.2016.	УКУПНА ОБ.- СТОРНО ПРИЈАВЕ И - УПЛАТЕ	РЕПРО ГРАМ ОБАВЕЗА	ДОСПИЈЕЛА ОБАВЕЗА МИНУС РЕПРОГРАМ	УКУПНА ОБАВЕЗА МИНУС РЕПРОГРАМ	УКУПНА ОБАВЕЗА (није умањ. за сторно)	УКАЛК. ОБАВЕЗА ЗА 2015.г. са ПС	УКАЛК. ОБАВЕЗА ЗА 2015.г.
	1													
	Бања Лука-Бања Лука	28.187		259.863	98.738	288.050	0	98.738	0	0	98.738	98.738	358.601	386.788
	Бања Лука-Лакташи	3.018	17.426	39.162	15.599	30.629	-5.875	9.724	0	-5.875	9.724	27.150	54.761	57.779
	Бања Лука-Челинац	118.109	39.738	168.018	71.721	239.127	7.262	78.983	27.000	-19.738	51.983	118.721	239.739	357.848
1	Бања Лука-укупно	149.313		467.043	186.058	557.806	1.387	187.445	27.000	-25.613	160.445	244.609	653.101	802.414
2	Оштрељ-Дрмић	641.245	273.965	610.936	201.673	978.216	0	201.673	0	0	201.673	475.638	812.609	1.453.854
	Панос-Вишеград	217.843		148.032	80.449	259.726	106.149	186.598		106.149	186.598	186.598	228.481	446.324
	Панос-Рудо	103.462	17.424	101.946	29.147	68.430	119.554	148.701	93.489	26.065	55.212	166.125	131.093	234.555
3	Панос-укупно	321.305	29.272	249.978	109.596	328.156	225.703	335.299	93.489	132.214	241.810	352.723	359.574	680.879
	Бирач-Милићи	99.889	6.137	40.244	9.704	48.476	-8.277	1.427		-8.277	1.427	7.564	218.392	318.281
	Бирач-Осмаци	176.520		75.165	35.833	91.685	160.000	195.833		160.000	195.833	195.833	110.998	287.518
	Бирач-Шековићи	84.343	2.570	66.280	56.147	162.623	-12.000	44.147		-12.000	44.147	44.147	122.427	206.770
	Бирач-Зворник	2.152		2.285	2.321		1.867	4.188	0	1.867	4.188	6.758	4.606	6.758
4	Бирач-укупно	368.996	87.101	325.806	180.565	579.730	77.093	257.658	0	77.093	257.658	295.637	506.371	875.367
	Градишка-Градишка	162.279		472.294	97.030	547.472	0	97.030		0	97.030	184.131	569.324	731.603
	Градишка-Србац	160.294		320.007	67.799	444.904	35.397	103.196	0	35.397	103.196	103.196	387.806	548.100
	Градишка-Прњавор	135.055		148.601	36.497	283.656	0	36.497	0	0	36.497	36.497	185.098	320.153
5	Градишка-укупно	457.628	22.665	940.902	201.326	1.276.032	35.397	236.723	0	35.397	236.723	323.824	1.142.228	1.599.856
	Добој-Добој	3.942		113.123	37.458	44.400	50.000	87.458	0	50.000	87.458	110.123	150.581	154.523
	Добој-Модрича	12.528		36.601	7.900	39.129	10.000	17.900	0	10.000	17.900	17.900	44.501	57.029
	Добој-Дервента	15.790		22.747	1.103	33.537	5.000	6.103	0	5.000	6.103	6.103	23.850	39.640
	Добој-Петрово	27.912		32.246	4.628	60.158	0	4.628	0	0	4.628	4.628	36.874	64.786
	Добој-Вукоставље	7.203		34.397	2.057	24.523	17.077	19.134	0	17.077	19.134	19.134	36.454	43.657
	Добој-Дервента-Брод	38.090	7.813	24.237	5.577	46.210	8.304	13.881	0	8.304	13.881	21.694	29.814	67.904
	Добој-Станари			9.291	1.261		9.291	10.552		9.291	10.552	10.552	10.552	10.552
6	Добој-укупно	105.465		272.642	59.984	247.957	99.672	159.656	0	99.672	159.656	190.134	332.626	438.091
	Зеленгора-Калиновић	101.044		177.190	84.606	258.118	20.116	104.722	10.116	10.000	94.606	104.722	261.796	362.840
	Зеленгора-Фока	0		30.508	16.775	30.508	30.508	47.283	0	30.508	47.283	47.283	47.283	47.283
7	Зеленгора-укупно	101.044		207.698	101.381	258.118	50.624	152.005	10.116	40.508	141.889	152.005	309.079	410.123

Р.бр	ШГ / ОПШТИНЕ	ПОЧЕТНО СТАЊЕ 01.01.15.	СТОРНО ПРИЈАВА	ОБАВЕЗА I-IX 2015	ОБАВЕЗА X-XII	УПЛАТЕ ДО 31.12.15.	ДОСПЕЛА ОБАВЕЗА ДО 05.01.2016.	УКУПНА ОБ.- СТОРНО ПРИЈАВЕ И - УПЛАТЕ	РЕПРО ГРАМ ОБАВЕЗА	ДОСПЕЛА ОБАВЕЗА МИНУС РЕПРОГРАМ	УКУПНА ОБАВЕЗА МИНУС РЕПРОГРАМ	УКУПНА ОБАВЕЗА (није умањ. за сторно)	УКАЛК. ОБАВЕЗА ЗА 2015.г.	УКАЛК. ОБАВЕЗА ЗА 2015.г. са ПС
1	Чемерница-Кнежево Чемерница-Мркоњић Град	506.704	488.365	415.417	151.218	41.250	392.506	8-2-3+4+5-7 543.724	9	392.506	543.724	1.032.089	13=4+5	1.073.339
8	Чемерница-укупно	506.704	488.365	415.417	151.218	41.250	392.506	543.724	0	392.506	543.724	1.032.089	566.635	1.073.339
9	Врбања	388.659	319.718	522.313	159.872	490.000	101.254	261.126	0	101.254	261.126	580.844	682.185	1.070.844
	Мајевица-Бијељина	1.867	1.867	1.579	263	1.579	1.579	1.842	0	1.579	1.842	3.709	1.842	3.709
	Мајевица-Лопаре	131.899		95.981	36.932	134.268	93.612	130.544	20.016	73.596	110.528	130.544	132.913	264.812
	Мајевица-Угљевик	347		1.775	664		2.122	2.786	0	2.122	2.786	2.786	2.439	2.786
10	Мајевица-укупно	134.114	13.336	99.335	37.859	134.268	97.313	135.172	20.016	77.297	115.156	137.039	137.194	271.308
	Лисина-Рибник	33.154	13.336	38.505	13.838	58.323	0	13.838	0	0	13.838	27.174	52.343	85.497
	Лисина-М.Град	156.414		368.524	98.860	499.938	25.000	123.860	0	25.000	123.860	123.860	467.384	623.798
11	Лисина-укупно	189.568		407.029	112.698	558.261	25.000	137.698	0	25.000	137.698	151.034	519.727	709.295
	Ботин-Невесиње	6.455		121.086	35.890	142.541	-15.000	20.890		-15.000	20.890	20.890	156.976	163.431
	Ботин-Источни Мостар	2.999		25.508	2.652	28.507	0	2.652	0	0	2.652	2.652	28.160	31.159
	Ботин-Гацко	106.265	6.365	78.880	27.470	58.780	120.000	147.470	0	120.000	147.470	153.835	106.350	212.615
12	Ботин-укупно	115.720	961	225.474	66.012	229.828	105.000	171.012	0	105.000	171.012	177.377	291.486	407.206
13	Јахорина	197.652	0	479.469	178.008	387.481	288.679	466.687	49.413	239.266	417.274	467.648	657.477	855.129
	Приједор-К.Дубица	206.068		238.749	66.805	469.953	-25.136	41.669	0	-25.136	41.669	41.669	305.554	511.622
	Приједор-Нови Град	64.684	0	96.796	29.487	154.369	7.111	36.598	0	7.111	36.598	36.598	126.283	190.967
	Приједор-Костајница	32.820		71.208	23.838	75.243	28.785	52.623	0	28.785	52.623	52.623	95.046	127.866
	Приједор-Крупа на Уни	0		4.747	0	1.432	3.315	3.315	0	3.315	3.315	3.315	4.747	4.747
	Приједор-Оштра Лука	48.772		95.090	51.235	138.771	5.091	56.326	0	5.091	56.326	56.326	146.325	195.097
	Приједор-Приједор	235.610		191.028	70.391	169.714	256.924	327.315	0	256.924	327.315	327.315	261.419	497.029
14	Приједор-укупно	587.954		697.618	241.756	1.009.482	276.090	517.846	0	276.090	517.846	517.846	939.374	1.527.328
15	Рибник	513.490	58.633	807.191	265.397	1.162.049	99.999	365.396	0	99.999	365.396	424.029	1.072.588	1.586.078
16	Сјемећ	334.649		563.392	207.538	916.458	-18.417	189.121	0	-18.417	189.121	189.121	770.930	1.105.579
	Романија-Соколац	238.133		937.546	356.546	1.389.295	-213.616	142.930	0	-213.616	142.930	142.930	1.294.092	1.532.225
	Романија-Ист.ст.град	39.991	7.707	67.873	10.218	108.324	-8.167	2.051	0	-8.167	2.051	9.758	78.091	118.082
	Романија-Ист.Ново Сар.	2.274		362	1.629	2.274	362	1.991	0	362	1.991	1.991	1.991	4.265
17	Романија-укупно	280.398	50.622	1.005.781	368.393	1.499.893	-221.421	146.972	0	-221.421	146.972	154.679	1.374.174	1.654.572
	Дрина-Сребреница	407.729		266.586	82.649	177.106	446.587	529.236	73.962	372.625	455.274	579.858	349.235	756.964
	Дрина-Братунац	104.596		86.369	25.626	63.037	127.928	153.554	52.006	75.922	101.548	153.554	111.995	216.591
18	Дрина-укупно	512.325		352.955	108.275	240.143	574.515	682.790	125.968	448.547	556.822	733.412	461.230	973.555

Извјештај о извршењу производно-финансијског плана за 2015. годину

Р.бр	ШГ / ОПШТИНЕ	ПОЧЕТНО СТАЊЕ 01.01.15.	СТОРНО ПРИЈАВА	ОБАВЕЗА I-IX 2015	ОБАВЕЗА X-XII	УПЛАТЕ ДО 31.12.15.	ДОСПЕЛА ОБАВЕЗА ДО 05.01.2016.	УКУПНА ОБ.- СТОРНО ПРИЈАВЕ И - УПЛАТЕ	РЕПРО ГРАМ ОБАВЕЗА	ДОСПЕЛА ОБАВЕЗА МИНУС РЕПРОГРАМ	УКУПНА ОБАВЕЗА МИНУС РЕПРОГРАМ	УКУПНА ОБАВЕЗА (није умањ. за сторно)	УКАЛК. ОБАВЕЗА ЗА 2015.г. са ПС	
1		2	3	4	5	6	7=2-3+4-8	8=2-3+4+5-7	9	10=7-9	11=8-9	12=8+2	13=4+5	14=13+2
19	Маглић	136.329	25.746	639.766	188.733	898.643	-148.294	40.439	0	-148.294	40.439	66.185	828.499	964.828
20	Борја	216.427		671.461	171.345	420.805	467.083	638.428	0	467.083	638.428	638.428	842.806	1.059.233
21	Височник	797.636	801.242	1.077.290	440.265	1.371.850	-298.166	142.099	0	-298.166	142.099	943.341	1.517.555	2.315.191
	Вучевца-Чајнице	218.155		497.299	238.374	635.509	79.945	318.319	0	79.945	318.319	318.319	735.673	953.828
	Вучевца-Горажде	11.483		0		11.483	0	0		0	0	0	0	11.483
22	Вучевца-укупно	229.638		497.299	238.374	646.992	79.945	318.319	0	79.945	318.319	318.319	735.673	965.311
	Горица-Шипово	654.809		680.747	191.583	854.809	480.747	672.330		480.747	672.330	672.330	872.330	1.527.139
	Горица-Језеро	36.336		8.853	8.001	42.021	3.168	11.169		3.168	11.169	11.169	16.854	53.190
	Горица-Ново Село	39.019		64.544	15.630	113.563	-10.000	5.630		-10.000	5.630	5.630	80.174	119.193
23	Горица-укупно	730.164		754.144	215.214	1.010.393	473.915	689.129	0	473.915	689.129	689.129	969.358	1.699.522
24	Трескавица-Трново	115.888		161.445	37.974	242.037	35.296	73.270	35.296	0	37.974	73.270	199.419	315.307
25	Клековача-Потоци	678.396		359.192	107.847	777.532	260.056	367.903	116.402	143.654	251.501	367.903	467.039	1.145.435
26	ЦГК	0		0			0	0		0	0	0	0	0
	СВЕУКУПНО	8.810.707	2.278.673	12.811.576	4.337.361	16.263.380	3.080.229	7.417.590	477.700	2.602.529	6.939.890	9.696.263	17.148.937	25.959.644

Обавезе према општинама по почетном стању у 2015. години износиле су 8.810.707 КМ. Измјењеним пореским пријавама почетно стање је умањено за 2.278.673 КМ. У 2015. години плаћено је 16.263.380 КМ, тако да салдо неплаћених обавеза на крају 2015. године износи 7.417.590 КМ у ком износу се налазе и репрограми од 477.700 КМ.

Стање рачуна накнаде за коришћење шума и шумског земљишта у 2015. години

Р.бр.	ШГ	ОБАВЕЗА ПО ЗОШ-а ЗА ПРОСТУ РЕПР. 2014.	ОБАВЕЗА ПО ЗОШ-а ЗА ПРОСТУ РЕПР. I-XII 2015.	УЛАГАЊА - ИЗВРШЕНИ РАДОВИ - Д 4010- 31.12.2015.- укупно	НИСУ ИЗВРШЕНИ РАДОВИ ПРЕМА ОБАВЕЗИ 31.12.2015.- укупно	УКУПНО ПЛАЋЕНИ ИЗВРШЕНИ РАДОВИ У 2014. и 2015.	ПЛАЋЕНИ ИЗВРШЕНИ РАДОВИ У 2015. ЗА 2015.	ПЛАЋЕНИ ИЗВРШЕНИ РАДОВИ У 2015. ЗА 31.12.2015..	ПЛАЋЕНИ ИЗВРШЕНИ РАДОВИ У 2015. ЗА 31.12.2015.	УКУПНО НИСУ ПЛАЋЕНИ ИЗВРШЕНИ РАДОВИ	УКУПНО НИЈЕ ПЛАЋЕНО ПО ОБАВЕЗИ
	1	2	3	4	5=2+3-4	6	7	8	9=4-2-7	10=3-7	
1	"Бања Лука"		502.339	502.339	0	473.127	412.335	60.792	90.004	90.004	90.004
2	"Оштрељ"	114.008	584.274	584.112	114.170	611.824	470.104	141.720	0	0	114.170
3	"Панос"		265.862	265.862	0	244.113	233.746	10.367	32.116	32.116	32.116
4	"Бирач"		365.418	365.418	0	264.807	186.537	78.270	178.881	178.881	178.881
5	"Градишка"		875.426	875.426	0	895.144	824.574	70.570	50.852	50.852	50.852
6	"Добој"		322.274	322.274	0	331.279	285.952	45.327	36.322	36.322	36.322
7	"Зеленгора"	31.503	219.819	182.481	68.841	261.211	150.978	110.233	0	0	68.841
8	"Чемерница"	107.981	426.369	518.267	16.083	567.847	401.854	165.993	8.432	8.432	24.515
9	"Врбања"		461.991	296.776	165.215	490.980	275.859	215.119	20.917	20.917	186.132
10	"Мајевица"	118	91.741	84.696	7.163	84.435	64.988	19.447	19.590	19.590	26.753
11	"Лисина"		358.960	339.735	19.225	180.886	159.710	21.176	180.025	180.025	199.250
12	"Ботин"		246.202	246.202	0	235.431	194.092	41.339	52.110	52.110	52.110
13	"Јахорина"		487.684	419.167	68.517	397.041	354.168	42.873	64.999	64.999	133.516
14	"Приједор"	800	984.355	985.155	0	743.208	497.483	245.725	486.872	486.872	486.872
15	"Рибник"		760.117	760.117	0	879.650	694.583	185.067	65.534	65.534	65.534
16	"Сјемећ"		561.652	561.652	0	560.090	515.432	44.658	46.220	46.220	46.220
17	"Романија"		1.024.576	932.417	92.159	777.312	489.906	287.406	442.511	442.511	534.670
18	"Дрина"		338.847	338.847	0	357.655	290.936	66.719	47.911	47.911	47.911
19	"Маглић"		626.556	544.116	82.440	632.879	592.637	40.242	-48.521	-48.521	33.919
20	"Борја"		594.675	594.675	0	617.537	561.050	56.487	33.625	33.625	33.625
21	"Височник"	501.839	1.160.601	1.030.049	632.391	1.129.833	466.252	663.581	61.958	61.958	694.349
22	"Вучевица"		579.220	527.835	51.385	583.004	484.712	98.292	43.123	43.123	94.508
23	"Горица"	735	703.365	640.572	63.528	602.495	358.688	243.807	281.149	281.149	344.677
24	ЦГК		951	951	0	951	951	0	0	0	0
25	"Трескавица"	14.495	143.003	122.193	35.305	138.696	107.698	30.998	0	0	35.305
26	"К.-Потоци"	49.370	355.523	404.235	658	537.391	279.914	257.477	74.951	74.951	75.609
	УКУПНО	820.849	13.041.800	12.445.569	1.417.080	12.598.826	9.355.139	3.243.685	2.269.581	2.269.581	3.686.662

Обавезе за просту репродукцију шума у 2015. години су приказане у табели (колона 3) и износе 13.041.800 КМ, од чега је уложено у складу са Законом о шумама 12.445.569 КМ и остало је 1.417.080 КМ да се уради у 2016. години. Плаћени радови износе 9.355.139 КМ (колона 7), а није плаћено у односу на обавезу 3.686.662 КМ (колона 10), што би требало да се заврши у првом кварталу 2016. године. У колони 2 је приказано да је уложено у 2015. години по обавези из 2014. године 820.849 КМ.

15. ВАНБИЛАНСНА ЕВИДЕНЦИЈА 31.12.2015.г.

	ЗЕМЉИШТЕ	ШУМЕ	ПУТЕВИ	ОСТАЛО(ВОДОВОДИ, МОСТОВИ,ШПО, ЗАШТИТА ШУМА)	УКУПНО
НАБАВНА ВРИЈЕДНОСТ					
СТАЊЕ НА ПОЧЕТКУ ГОДИНЕ	592.405.060	5.687.636.373	50.320.65	9.112.158	6.339.474.24
УСКЛАЂИВАЊЕ			5.395.678		5.395.678
ПОВЕЋАЊА		259.816.569	5.096.041	1.086.558	265.999.168
прираст		253.553.597			253.553.597
проста репродукција		6.262.972	5.096.041	1.086.558	12.445.571
СМАЊЕЊА		178.994.278			178.994.278
етат		175.705.412			175.705.412
штете		3.288.866			3.288.866
СТАЊЕ НА КРАЈУ ГОДИНЕ	592.405.060	5.768.458.664	60.812.37	10.198.716	6.431.874.81
КУМУЛИРАНА ИСП.ВРИЈЕД.					
СТАЊЕ НА ПОЧЕТКУ ГОДИНЕ	0	0	6.844.866	720.689	7.565.555
УСКЛАЂИВАЊЕ			5.395.678		5.395.678
ПОВЕЋАЊА			1.412.705	9.391	1.422.096
амортизација			1.412.705	9.391	1.422.096
пројена					
СМАЊЕЊА					
кумулирана исправка у отуђењу					
СТАЊЕ НА КРАЈУ ГОДИНЕ	0	0	13.653.24	730.080	14.383.329
НЕТО САДАШЊА ВРИЈЕДНОСТ					
СТАЊЕ НА ДАН 31.12.2015.године	592.405.060	5.768.458.664	47.159.12	9.468.636	6.417.491.48
НЕТО САДАШЊА ВРИЈЕДНОСТ					
СТАЊЕ НА ДАН 31.12.2014.године	592.405.060	5.687.636.373	43.475.79	8.391.469	6.331.908.69
ПОВЕЋАЊЕ ВРИЈЕДНОСТИ	0	80.822.291	3.683.336	1.077.167	85.582.794
СМАЊЕЊЕ ВРИЈЕДНОСТИ	0				
УКУПНО ПОВЕЋАЊЕ ВРИЈЕДНОСТИ	0	80.822.291	3.683.336	1.077.167	85.582.794

Земљиште

Укупна вриједност земљишта на крају 2015. године износи 592.405.060 КМ.

Шуме

Прираст "шума" у извјештајном периоду износи 253.553.597 КМ и улагања у " просту репродукцију" 6.262.972 КМ, што чини укупно повећање вриједности "шума" за 259.816.569 КМ. Укупно смањење вриједности "шума" износи 178.994.278 КМ, од чега се на "етат" односи 175.705.412 КМ и на штете 3.288.866 КМ. Укупна вриједност "шума" на крају 2015. године износи 5.768.458.664 КМ, што има за резултат повећање вриједности за 80.822.291 КМ.

Путеви

У 2015. години је извршено усклађивање вриједности путева који су рађени у ранијим годинама тако да на крају 2015. године, са усклађивањем, набавна вриједност путева износи 55.716.336 КМ, а исправка 12.240.544 КМ. Кроз "просту репродукцију" је уложено у "путеве" 5.096.041 КМ и бруто стање "путева" на крају 2015. године износи 60.812.377 КМ. Исправка вриједности у извјештајном периоду износи 1.412.705 КМ, тако да је укупно стање "исправке" 13.653.249 КМ. Садашња вриједност износи 47.159.128 КМ.

Остало

Кроз "просту репродукцију" је дошло до улагања у "ШПО и друго" у износу од 1.086.558 КМ, што резултира стањем на крају 2015. године у износу од 10.198.716 КМ на овој позицији. Исправка је била 9.391 КМ, стање исправке 730.080 КМ и "нето стање" на крају 2015. године 9.468.636 КМ, на основу чега је повећана вриједност по основу "осталих улагања" за 1.077.167 КМ.

Укупно стање "набавне вриједности" свих наведених позиција износи 6.431.874.817 КМ, стање "исправке" 14.383.329 КМ и "нето садашња вриједност" износи 6.417.491.488 КМ, на основу чега слиједи да је након свих промјена укупно повећање вриједности на свим позицијама 85.582.794 КМ.

ЗАКЉУЧЦИ

1. У овој години дошло је до знатног побољшања пословног амбијента за Предузеће у односу на претходне године, што је уз јачи пословни ангажман запослених у Предузећу имало за посљедицу бољи производни и финансијски резултат.

2. Извршење физичког обима производње је изнад планираног, како сјеменско-расадничке производње, шумско-узгојних радова (просте репродукције) тако и радова сјече и израде, привлачења и реализације шумских дрвних сортимената.

3. Потражња за шумским дрвним сортиментима је резултирала добром реализацијом шдс (107 %), али је проблем неликвидности и даље присутан због нагомиланих обавеза и ненаплаћених потраживања из ранијих периода, као и немогућности дрвопрерађивача да до краја испоштују уговорене рокове плаћања.

4. Измјене и допуне Закона о шумама РС, које су се десиле у 2013. години, поправиле су амбијент за пословање Предузећа.

5. Улагање у радове који се финансирају из проширене репродукције је ограничено, из разлога што ове године нисмо могли конкурисати при додјели ових средстава од стране Министарства из намјенских средстава прикупљених по основу закона у буџету РС, тако да су ови радови финансирани углавном из властитих извора. Један дио шумско-узгојних радова, путева, опреме за сјеменско-расадничку производњу, против-пожарне опреме, те финансирање контроле примјене FSC стандарда су у износу од 2,47 милиона КМ финансирани из Пројекта одрживог газдовања шумама и крајолицима. Постојећа стопа за финансирање локалних заједница, односно њихових инфраструктурних пројеката, представља велики трошак за Предузеће, што додатно угрожава ликвидност.

6. Савремени концепт газдовања шумама подразумијева, поред остваривања непосредних привредних користи и остале значајне функције шума, као регулатора влажности и падавина, конзервације земљишта и станишта бројне дивљачи, стабилизације биосфере и олштег екосистема, стабилизације и одржавања здраве човјекове и радне средине. Значи, поред максималне продукције дрвета, односно продукције других добара, циљ је и остваривање бројних заштитно регулаторних и социокултурних функција шума.

Као израз потребе и намјере остваривања свих функција шума, Предузеће посједује међународни FSC сертификат за све државне шуме. У току 2015. године од стране овлашћеног међународног сертификационог тијела обављена је редовна годишња контрола придржавања FSC стандарда у газдовању шумама у Предузећу, којом приликом је оправдан добијени сертификат.

7. Извјештај о извршењу Производно-финансијског плана за 2015. годину обухвата све сегменте рада и активности Предузећа. Генерално узевши, у готово свим сегментима планирања су постигнути добри резултати, а посебно се то односи на чињеницу да је Предузеће пословало са добити од 9,96 милиона КМ.

8. Предузеће је, иако ради у веома тешким условима, инвестирало значајна средства у шумско-узгојне радове, изградњу и реконструкцију шумских камионских путева, израду ШПО-а, куповину основних средстава и друге инвестиције у укупном износу од 18,56 милиона КМ.

в.д. ДИРЕКТОР-а

Ристо Марич, дипл. ек.



02-1958/16
15.03.2016