



ЈАВНО ПРЕДУЗЕЋЕ ШУМАРСТВА

Шуме Републике Српске

А.Д. СОКОЛАЦ

ИЗВЈЕШТАЈ

О извршењу производно-финансијског плана
за период 01.01.-31.12.2018.године

СОКОЛАЦ, фебруар 2019. године

Садржај

Увод.....	1
1. Сјеменско - расадничка производња.....	6
2. Шумско-узгојни радови.....	8
3. Заштита шума и шумског земљишта.....	10
Шумске штете.....	10
Заштита шума од поткорњака.....	11
Сушење храста.....	12
Заштита од губара.....	12
Шумски пожари.....	12
4. Производња и реализација шумских дрвних сортимената.....	13
5. Стање залиха шумских дрвних сортимената.....	14
6. Ловство.....	19
7. Сертификација шума.....	20
8. Уређивање шума и рад Истраживачко-развојног и пројектног центра.....	21
9. Рад Центра за газдовање кршом.....	22
10. Радна снага.....	23
11. Инвестициона улагања.....	23
12. Финансијски резултат пословања.....	24
13. Преглед потраживања.....	29
14. Преглед обавеза.....	32
15. Ванбилансна евиденција.....	38
Закључци.....	39

УВОД

Производно-финансијски план за 2018. годину је, у складу са Статутом Јавног предузећа шумарства "Шуме Републике Српске" а.д. Соколац, усвојила Влада РС (у функцији скупштине Предузећа) 19.04.2018. године, а на приједлог Надзорног одбора Предузећа. Урађен је на основу "Смјерница", односно заједничких елемената за израду Производно-финансијског плана, заснованим на законским прописима, одредбама шумскопривредних и ловних основа, годишњим плановима газдовања и пројектима за извођење.

Шума је сложена биљна заједница или биогеоценоза (екосистем) шумског дрвећа које утиче једно на друго, као и на средину у којој се налазе. Основни дијелови шуме као екосистема су земљиште, ваздух, шумска животна заједница и геолошка подлога. Шуме су најважнији копнени екосистеми. У њима, поред дрвећа живи много других врста биљака, животиња, гљива и микроорганизама. Сложеност шума се огледа у њиховој израженој спратовности и разноврсној међусобној повезаности свих чланова животне заједнице.

Значај шума, богатство и различитост врста које су у њима садржане најбоље одсликава податак да оне садрже преко 50% свјетског биодиверзитета. При томе није мањи ни допринос шума у хетерогености предјела, формирању земљишта, контроли поплава, ерозије земљишта, задржавању и пречишћавању вода, производњи кисеоника, и сл.

По обиму и улози у животној средини, шуме имају велики значај. Оне су фактор стабилности климатских елемената и појава, те представљају стабилизатор климе са великим утицајем на цијелу сферу и стабилност свих екосистема. Шуме су главни регулатор односа кисеоника и угљен-диоксида у ваздуху и учествују у пречишћавању загађеног ваздуха.

Заштитна функција шума огледа се и кроз спречавање ерозије, клизишта и забаривања земљишта, а нарочито у спречавању еолске ерозије. Шума је станиште бројним врстама биљака и животиња чији опстанак и развој у значајној мјери зависе од очувања шуме.

Шуме са својом производном, заштитном и рекреативном функцијом, представљају незамјењив природни ресурс. То су и бројним факторима угрожени екосистеми који су од изузетног значаја за очување биљног и животињског свијета и укупно стање животне средине.

Свјетски дан шума (21. март) установљен је како би се нагласила неопходност мудрог управљања шумама и њиховог одрживог коришћења, управо због њихове вишеструке значајне улоге за човјека, и за опстанак Планете у цјелини. Свјетски дан шума се више деценија обиљежава широм свијета. Обиљежавање Свјетског дана шума покренула је Генерална скупштина европске конфедерације пољопривреде још 1971. године, када је Организација UN за храну и пољопривреду – FAO, прихватила ову иницијативу, сматрајући да ће се тиме допринијети јачању увјерења најшире јавности о значају шума и њеној вриједности и улози за човјека – заштитној, производној и рекреативној.

Одрживо газдовање шумама подразумјева управљање и коришћење шума и шумског земљишта на такав начин и у таквом степену, да се очува биодиверзитет, а продуктивност, обнављање, виталност и потенцијал шума да буду на нивоу којим би се задовољиле одговарајуће еколошке, економске и социјалне потребе и данашње и будућих генерација како на локалном тако и на националном нивоу, а да се при томе не угрозе и оштете неки други екосистеми (MCPFE, Helsinki, 1993).

Стратегијом развоја шумарства (2011-2021.) дефинисано је 7 принципа развоја сектора шумарства:

1. Интегрално екосистемско планирање мултифункционалности шумских екосистема;
2. Повећање површине шума, производности и квалитета залихе и прираста;
3. Оптимално коришћење укупних потенцијала шумских екосистема у складу са потребама друштва;
4. Усаглашеност, поштивање и примјена домаћег и међународног законодавства;

5. Одрживо коришћење укупних шумских ресурса уз заштиту животне средине и очување биодиверзитета;
6. Очување и побољшање здравственог стања шума;
7. Побољшање квалитета образовања, обуке, информација, ангажовања кадрова и научно-истраживачког рада.

Своју дјелатност на узгоју, заштити, искоришћавању шума и осталих шумских производа, узгоју и заштити дивљачи у додијелим ловиштима, пројектовању и научно-истраживачком раду, ЈПШ "Шуме Републике Српске" остварује у шумама следећих карактеристика, на основу података из катастра шума који је урађен на дан 31.12.2017. године:

Катастар свеукупних дрвних маса у државним шумама по ширим категоријама шума

Категорија шума	Површина	Залиха свеукупне дрвне масе		Просјечни годишњи прираст		Планирана сјеча (просјечна)	Извршена сјеча (у 2017.г.)
		м ³	м ³ /ха	м ³	м ³ /ха		
Високе шуме са природном обновом	469 855	157 481 295	335,17	3 772 641	8,03	2 686 343	2 544 305
Високе деградирание шуме	19 632	3 814 178	194,28	80 134	4,08	18 572	11 004
Шумске културе	54 578	8 809 443	161,41	452 232	8,29	137 517	59 582
Изданачке шуме	215 382	25 046 833	116,29	943 352	4,38	314 622	151 353
Површине подесне за пошумљавање и газдовање	168 124						
Површине неподесне за пошумљавање и газдовање	63 566						
Узурпације	20 092						
Укупно	1 011 230	195 151 749	256,97	5 248 359	6,91	3 157 054	2 766 244

Из наведене табеле се види стање шумског фонда Републике Српске, које се огледа у томе да се од укупне површине од 1 011 230 ха знатан дио односи на површине подесне и неподесне за пошумљавање и газдовање, те изданачке шуме (44 %). Због претходно наведеног, намеће се обавеза свих, а посебно Предузећа, редовног пошумљавања подесних површина, те превођења изданачких шума у виши узгојни облик.

Залихе свеукупне дрвне масе у високим шумама са природном обновом износе 335,17 м³/ха, односно око 235 м³/ха нето дрвне масе.

Залихе у шумским културама износе просјечно 161,41 м³/ха свеукупне дрвне масе уз напомену да је залиха далеко већа, јер су у површину урачунате и културе испод таксационог прага, а за њих немамо дрвну масу.

Залиха у високим деградираним шумама износи 194,28 м³ свеукупне дрвне масе/1 ха, а у изданачким шумама 116,29 м³ свеукупне дрвне масе/1 ха.

Залиха свеукупне дрвне масе у доба уређивања, увећана за прираст и упоређена са пробном дознаком, је основ за одређивање висине сјеча, односно етата.

Отвореност шума и шумског земљишта износи 9,48 km на 1000 ха. Градња нових путева током ратног и поратног периода је била незнатна и углавном је улагано у поправке и одржавање постојећих путева. По овом питању евидентни су помаци у задњим годинама, па се значајан дио средстава просте репродукције (45% до 50% средстава издвојених по овом основу) улаже у градњу и реконструкцију шумских камионских путева. Улагања у изградњу и реконструкцију шумских камионских путева заслужују посебну пажњу, не само када је ријеч о државним шумама него и о

свим другим шумама и шумским земљиштима Републике Српске. Разлози томе су вишеструки. Због ниске отворености шума, етат се не реализује на цијелој површини шумскопривредних подручја. Ниска отвореност шума има за посљедицу повећање транспортних дистанци у фази примицања и привлачења израђених дрвних сортимената, те с тим у вези, повећање трошкова транспорта и обима штета изазваних примјеном механизације. Због ниске отворености отежане су мјере заштите шума, посебно од пожара, недовољно су валоризоване услужне користи и општекорисне функције шума, успорен је развој руралних подручја. Самим повећањем отворености шума повећала би се активност на прикупљању споредних шумских производа.

Приватне шуме су дуго времена биле потиснуте на маргине шумарства у стручном и друштвеном погледу. Приватне шуме заузимају 23% површине шума и шумских земљишта у Републици Српској или око 11% од укупне површине Републике. Приватне шуме су подијељене на 600.000 катастарских честица у посједу око 340.000 власника. Стање приватних шума је незадовољавајуће, прије свега у погледу узгојног облика: учешће високих шума је око 37%, изданачких 59%, а значајан проценат се односи на подручје крша и голети. Такво стање узгојних облика утиче на изразито неповољну структуру како по показатељима производности и квалитета тако и по степену очуваности. Залихе су знатно мање од нормалних, што за собом повлачи у просјеку смањење запреминског прираста, а самим тим и приноса дрвне запремине. Сложене друштвене прилике у задњих двадесетак година утицале су на појаву озбиљне девастације и крчења приватних шума. Вршење стручних услуга у приватним шумама повјерено је ЈПШ „Шуме Републике Српске“.

За Републику Српску шуме и поред горе наведених недостатака представљају један од најзначајанијих привредних ресурса који треба да подстиче привредни развој Републике, обезбјеђује запошљавање и социјалну сигурност становништва и то нарочито у руралним срединама.

Статутом ЈПШ "Шуме Републике Српске" одређена је обавеза редовне контроле и праћења извршења планских задатака. Редовно се мјесечно прати и анализира динамичко извршење планских обавеза у сјечи, привлачењу до камионског пута, отпреми и стање залиха шумских дрвних сортимената, тромјесечно и осталих натуралних показатеља (узгој, заштита, реализација и др.), а за пола и цијелу планску годину, поред наведених и финансијски ефекти.

Послови, мјере, задаци и активности у 2018. години свих организационих дијелова и Предузећа у цјелини су првенствено усмјерени на чување и заштиту шума, његу и одржавање постојећих шумских култура, нова пошумљавања, унапређење и развој сјеменско-расадничке производње, искоришћавање шума (сјеча, израда, привлачење и реализација шумских дрвних сортимената) у складу са реалним могућностима шумских састојина и одредбама шумско-привредних основа, приоритетна инвестициона улагања, унапређење стања у ловиштима којима газдују шумска газдинства, као и на пружање квалитетнијих и правовремених стручних услуга у газдовању приватним шумама.

Законом о шумама донесеним од стране Скупштине РС („Сл. гласник РС“ број 75/08 од 15. августа 2008. године) и Измјенама и допунама Закона о шумама („Сл. гласник РС“ број 60/13 од 18. јула 2013. године), посматрано са правног и економског становишта дефинисано је мјесто и улога ЈПШ „Шуме Републике Српске“ ад Соколац. Чланом 4. став 1. Закона регулисано је да "шумама и шумским земљиштем у својини Републике управља и газдује Министарство пољопривреде, шумарства и водопривреде". Управљање и газдовање шумама и шумским земљиштем у својини Републике је дјелатност од општег интереса.

Законом о измјенама и допунама Закона о шумама је регулисано да „Министарство врши контролу и праћење извршених радова Јавног предузећа шумарства и прави годишњу анализу активности, са оцјеном рада и приједлогом мјера у погледу даљег коришћења шума и шумског земљишта у својини Републике, укључујући и обавезу одржавања“ (члан 31. став 5 Закона о шумама).

Законом је, даље регулисано да дио послова газдовања шумама и шумским земљиштем (коришћење шума и шумског земљишта у својини Републике, укључујући и обавезу одржавања), обавља ЈПШ "Шуме Републике Српске" а.д. Соколац на основу посебног уговора који закључује са Министарством уз претходну сагласност Владе РС .

ЈПШ "Шуме Републике Српске" а.д. Соколац остварује уговорна права на начин који одговара природним законитостима шумског екосистема, као и мјерама које омогућавају његову интегралну заштиту, одрживост биолошке равнотеже и биодиверзитета, а по основу провођења мјера којима се побољшава еколошка, економска и социјална функција шумског екосистема.

Чланом 34. и 35. Закона регулисана су права и обавезе нашег Предузећа као корисника шума, а то су првенствено:

- заштита шума,
- чување шума,
- израда и спровођење планских докумената (израда годишњег плана газдовања, извођачких пројеката),
- производња шумског репродукционог материјала,
- гајење шума,
- коришћење шума и осталих шумских производа,
- изградња и одржавање шумских путева и других објеката,
- унапређење општекорисних функција шума,
- вођење евиденција о шумама,
- обезбјеђење средстава за одржавање и заштиту шума,
- издвајање, уређење и унапређивање стања у постојећим сјеменским објектима,
- чување и одржавање граничних ознака између шума у својини Републике и шума у приватној својини,
- заштита шума од пожара и
- други послови одређени Законом и прописима донесеним на основу Закона.

Предузеће има обавезу очувања и увећања вриједности шума, обезбјеђења услова за развој и остваривање општекорисних функција шума, остварења најбољег економског ефекта, као и усклађивање својих планова и активности са плановима и активностима других корисника природних добара који обављају привредну дјелатност у оквиру истог подручја.

Наше Предузеће, као корисник шума и шумског земљишта је дужно да:

- осигура економску функцију шума обезбјеђењем трајности приноса од дрвета и осталих производа и функција шума,
- повећава учешће шума високог узгојног облика у укупном шумском фонду,
- повећа површине под интензивним засадима ради повећања производње дрвета,
- преводи деградиране шуме у високе шуме уколико то еколошки услови дозвољавају,
- обезбјеђује природни начин обнављања и вјештачко подизање шума у складу са еколошким условима и
- обавља друге послове који доприносе развоју и очувању шума.

ЈПШ "Шуме Републике Српске" а.д. Соколац има право интегралног коришћења шума и шумског земљишта ради стицања добити што подразумева:

- производњу и промет шумских дрвних сортимената,
- производњу и промет шумског репродуктивног материјала,
- сакупљање, производњу и промет осталих шумских производа,
- експлоатацију камена, пијеска и шљунка за своје потребе,
- управљање ловиштима и
- друге дјелатности у вези са интегралним коришћењем шума и шумског земљишта у складу са Законом.

Чланом 28. Закона регулисано је да Јавно предузеће шумарства доноси годишњи план газдовања шумама у својини Републике који мора бити у складу са Шумскопривредним основама.

Стратегија развоја шумарства за период 2011. до 2021. године која представља документ којим се подстиче развој сектора шумарства као дио привредног и руралног развоја ради стварања и одржавања запошљавања, заштите природне околине и шумског наслеђа и обнове оштећених шума, побољшања еколошких, економских и социјалних функција шума, подстицања еколошких вриједности дрвета и осталих шумских производа, обезбјеђења комплементарности дрвне

индустрије, чија израда је у надлежности ресорног Министарства, разматрана је и усвојена на 15. сједници НСРС одржаној 22.02.2012. године.

Стратешки и специфични циљеви одрживог развоја шумарства Републике Српске који произилазе из принципа одрживог развоја сектора шумарства су:

1. Управљање шумама засновано на закону, ефикасним и ефективним стандардима одрживог газдовања.
2. Повећање економског доприноса шумарства друштвеном и руралном развоју Републике Српске.
3. Екосистемско газдовање шумама, очување животне средине, заштита природе и биодиверзитета.
4. Одрживи развој шумарског сектора уз оптимално коришћење полифункционалних потенцијала шумских екосистема у складу са потребама и у тим оквирима, развој и унапређивање појединих функција шума и дјелатности.
5. Одрживи развој приватног шумарства и унапређење стања приватних шума.
6. Очување заштитних шума и шума посебних намјена.
7. Узгој, заштита дивљачи и развој ловства и ловног туризма.
8. Брига о развоју дрвне индустрије, ланца и тржишта дрвних производа.
9. Брига о развоју осталих дјелатности везаних за шуме и шумарство.
10. Образовање кадрова за провођење одрживог управљања сектором и газдовања шумама и развој научно–истраживачког рада.
11. Развој односа са јавношћу, промоција шумарства и производа шума.
12. Обезбјеђивање финансијских средстава за спровођење Стратегије у циљу повећања доприноса сектора шумарства укупном економском и друштвеном развоју Републике Српске.

У складу са чланом 32. и 33. Закона о шумама ЈПШ "Шуме Републике Српске" а.д. Соколац, је дана 23.11.2009. године, потписало **Уговор о коришћењу шума и шумског земљишта у својини Републике Српске укључујући обавезу одржавања**, са Министарством уз претходну сагласност Владе. Уговор је закључен на период од педесет (50) година, са могућношћу његовог продужавања, ограничавања или одузимања права коришћења дијела или свеукупних шумских ресурса, у складу са одредбама овог Уговора и одговарајућих законских прописа (члан 19. Уговора).

Извјештај о извршењу Производно – финансијског плана за период 01.01 – 31.12.2018. године представља консолидовани збир извјештаја свих организационих дијелова и обухвата следеће сегменте:

1. Сјеменско – расадничка производња,
2. Шумско – узгојни радови,
3. Заштита шума и шумског земљишта,
4. Производња и реализација шумских дрвних сортимената,
5. Стање залиха шумских дрвних сортимената,
6. Ловство,
7. Сертификација шума,
8. Уређивање шума и рад Истраживачко-развојног и пројектног центра,
9. Рад Центра за газдовање кршом Требиње,
10. Стање радне снаге,
11. Инвестициона улагања,
12. Финансијски резултат пословања.

1. СЈЕМЕНСКО-РАСАДНИЧКА ПРОИЗВОДЊА

Сјеменско-расадничка производња организована је кроз „Центар за сјеменско-расадничку производњу“ Добој, који у свом саставу има пет расадника (Станови-Добој; Петковача-Брчко; Бишина-Шековићи; Ступине-Невесиње и Горња Пухарска-Приједор), гдје се одвија гро производње садног материјала, док се мањи дио производи у „Центру за газдовање кршом“ Требиње у коме је произведено 20 220 садница, што је 0,17% укупно произведених садница. За извршење плана производње припреме су почеле у јесен 2017. год. када су извршене припреме земљишта за сјетву сјемена и пикирање садница.

У „Центру за сјеменско – расадничку производњу“ Добој са 31.12.2018. године, а у складу са планом сјетве шумског и хортикултурног садног материјала за 2018. годину, извршена је сјетва сјемена шумског и хортикултурног садног материјала, те житарица на површини од 44,44 ха што је 123% од укупне планиране површине (35,89 ха.).

Укупно на нивоу Предузећа посијано је 11.030,71 kg сјемена или 93 % у односу на цјелокупну планирану количину сјемена (11.813,25 kg). Такође, осим сјетве извршено је и побадање резница тополе у количини од 18.500 комада што је у складу са планом за 2018. годину. Са производњом садница тополе и подизањем засада тополе прави се значајан искорак у шумарском сектору Републике Српске. Изградњом сјеменског центра обезбиједили су се услови за дугорочну и стабилну производњу сјемена и садног материјала шумског дрвећа, воћкарица, хортикултурних и медоносних врста. Подизање сјеменског центра у Добоју представља савремен корак према развијеном шумарству Европске уније, као и основу на коју се могу надограђивати модерни системи и технологије осталих области савременог шумарства.

Укупна производња садног материјала закључно са 31.12.2018. године износи 12.243.635 комада или 64,78% од планираних 18.899.303 садница на нивоу ЈПШ „Шуме РС“. У следећој табели дати су подаци о количинама произведеног шумског и хортикултурног садног материјала:

Ред. бр.	Врста садног материјала	План	Извршење 01.01.-31.12.	Извршење/ План
1.	Четинари	17.677.050	10.891.528	62
2.	Лишћари	988.900	1.050.547	106
3.	Воћкарице	79.000	71.876	91
Укупно шумски садни материјал		18.744.950	12.013.951	64
Укупно хортикултурни садни материјал		154.353	229.684	149
Свеукупно садни материјал		18.899.303	12.243.635	65

Учешће производње контејнерског садног материјала у укупној производњи

- Класична производња10.097.935 комада (82 %)
- Контејнерска производња2.145.700 комада (18 %)

УКУПНО :12.243.635 комада (100 %)

Реализација садног материјала је извршена са 3.172.398 комада садница или са 61% од планиране количине, док је у односу на прошлу годину извршена са 122%. Посматрано по појединим категоријама садног материјала, структура реализованог садног материјала је следећа:

Ред. бр.	Врста садног материјала	класично		контејнер		нисула		Укупно	
		ком	%	ком	%	ком	%	ком	%
1.	Четинари	1.365.201	43			1.313.573	41	2.678.774	84,4
2.	Лишћари	460.200	15					460.200	14,5
3.	Воћкарице	22.901	1					22.901	0,8
Σ шумски садни материјал		1.848.302	58			1.313.573	41	3.161.875	99,7
Хортикулт. садни материјал		10.523						10.523	0,3
Свеукупно садни материјал		1.858.825	59			1.313.573	41	3.172.398	100

Шумска газдинства, која су највећи купац садног материјала (85% од укупне реализације), преузела су 31 % више садног материјала у односу на претходну годину. Мања испорука садног материјала за 12 индексних поена у односу на прошлу годину је остварена ка другим правним лицима (14% од укупне реализације), као и физичким лицима (1% од укупне реализације), за 21 % мање у односу на прошлу годину.

КУПЦИ	РЕАЛИЗАЦИЈА 2017.год (ком)	РЕАЛИЗАЦИЈА 2018.год (ком)	Индекс 2018/2017(%)
ОРГАНИЗАЦИОНИ ДИЈЕЛОВИ ЈПШ	2.049.770	2.687.566	131
ФИЗИЧКА ЛИЦА (малопродаја)	42.640	33.654	79
ОСТАЛИ (друга правна лица)	511.250	451.178	88
УКУПНО	2.603.660	3.172.398	122

Када је у питању реализација по врстама садног материјала, 3 четинарске и 3 лишћарске врсте учествују у укупној реализацији са 89 %. У питању су од четинарских садница: смрча, бијели бор и црни бор, а од лишћарских: храст китњак, горски јавор и багрем.

И даље је слаба реализација лишћарских садница, тако да оне у укупно реализованом шумском садном материјалу учествују са 14,6%.

ВРСТА САДНОГ МАТЕРИЈАЛА	РЕАЛИЗАЦИЈА 31.12.2017 (ком)	РЕАЛИЗАЦИЈА 31.12.2018 (ком)	Индекс 2018/2017 (%)
Смрча	966.718	1.087.181	112
Црни бор	798.752	908.274	114
Бијели бор	340.489	561.584	165
Храст китњак	105.471	98.480	93
Горски јавор	80.501	119.503	148
Багрем	46.318	50.541	109
Ост. садни мат.	265.411	346.835	131
УКУПНО	2.603.660	3.172.398	122

Подизање тестних огледа тополе

У склопу сарадње са „Институтом за низијско шумарство и животну средину“ из Новог Сада ЈПШ „Шуме РС“ су 2016. године кренуле у подизање тестних засада топола. За ове засаде су још 2014. године посађене резнице тополе у ЦСРП Добој у расаднику Петковача у Брчком. Пошумљавање је вршено на подручју ШГ „Градишка“, у шумској управи Подграци од прољећа 2016. године. У 2018. години подигнути су нови засади на површини од 3,26 ха по пројекту број 03-228/17 за парцеле које се налазе на следећим локацијама : к.ч. бр. 622, 652, 654, 655, 672 и 678 к.о. „Бистрица“. За реализацију су додјељена средства од стране Министарства пољопривреде шумарства и водопривреде. Са новоподигнутим засадима укупна површина тестних огледних плоха износи око 10 ха. Ови засади ће се користити за тестирање и праћење производности клонова : *Populus deltoides* клон S 1-8, *Populus deltoides* клон S 6-36, *Populus deltoides* клон 478 (NS-2), *Populus e/a* клон I-214. Садња је извршена техником нормалне садње садницама старости 1/1, квадратног распореда размака 4,25 x 4.25 м. Сви радови су рађени уз континуирану сарадњу са стручњацима Института. У току су радови на проналажењу других погодних локација за проширење ових засада на територији ШГ. Градишка.

2. ШУМСКО - УЗГОЈНИ РАДОВИ

Шумскоузгојни радови нису извршени у планираном обиму, тако да извршење износи 82 % планираних вриједности радова. У односу на 2017. Годину, укупна вриједности шумскоузгојних радова је на истом нивоу.

Улагања у шумскоузгојне радове просте репродукције извршена су са 87% у односу на план. Посматрано по појединим радовима наводимо следеће:

- Припрема земљишта за природно подмлађивање је планирана на површини 1.961 ha, а остварена је на површини 2.015 ha (103%).

- Пошумљавање садњом садница је планирано на површини од 281 ha, а пошумљено је 249 ha или 89%.

- Попуњавање култура насталих садњом и сјетвом извршено је са 119%.

Када су у питању радови који се финансирају из проширене репродукције односно улагања у високе деградиране шуме, изданачке шуме и голети способне за пошумљавање, обим ових радова је 70 % планираних улагања вриједносно. Разлог неизвршења ових радова је недовољан додијељени износ финансијских средстава која су прикупљена по основу надокнаде за унапређивање општекорисних функција шума по Закону о шумама, чланови 87. 88. и 91. У 2017. години по овом основу укупно је додијељено 581.335,28 KM, од чега за шумскоузгојне радове 271.655,28 KM, који су у потпуности извршени до краја 2018. године. Уговор о кориштењу ових средстава за 2018. годину је потписан крајем године на укупан износ од 701.524,05 KM, од чега за шумскоузгојне радове 433.479,95 KM, са роком извршења радова до краја 2019. године. Предузеће је из тих разлога дио улагања од 1.395.304 KM у проширену репродукцију финансирало из властитих извора и из средстава надокнаде за коришћење шума (средства просте репродукције).

Значајно би било да се у наредним годинама повећа износ додијељених средстава из извора надокнаде за унапређивање општекорисних функција шума, као и додјела (уплата) тих средстава прије завршетка сезоне шумскоузгојних радова, односно прије истека текуће године за коју се дају та средства, јер је шумарство као привредна грана одувijek било област коју је држава субвенционисала за радове пошумљавања. У свим напреднијим и уређенијим државама и данас се врши подстицање шумарства за повећање шумског фонда, јер се тиме поред очигледног улагања у привредни ресурс врши улагање и у смислу свих других функција (социјалних и заштитних) које шума пружа.

Од укупно 630 ha пошумљених површина 249 ha се односи на просту, а 381 ha на проширену репродукцију. Засађено је укупно 1.770.680 садница од планираних 1.890.373 садница или 94%.

Укупна вриједност шумскоузгојних радова је 6.806.371 KM.

Обим и вриједност шумско-узгојних радова у поређењу са планом и претходном годином се види из следеће табеле:

Извјештај о извршењу производно-финансијског плана за 2018. годину

Р.Б.	Фаза рада	Јед. мјере	Планирано 2018.			Извршено 2017.			Извршено 2018.			% извршења			% извршења		
			Проста репр. шума	Прош. репр. шума	Укупно	Проста репр. шума	Прош. репр. шума	Укупно	Проста репр. шума	Прош. репр. шума	Укупно	7/1	8/2	9/3	7/4	8/5	9/6
			1	2	3	4	5	6	7	8	9	10	11	12	13	14	15
1	Припрема земљишта за природно подмлађивање	ha	1961		1961	1898		1898	2015		2015	103		103	106		106
2	Пошумљавање садњом садница	ha	281	364	645	187	353	539	249	381	630	89	105	98	133	108	117
3	Пошумљавање сјетвом сјемена	ha			0			0			0						
4	Попуњавање култура насталих садњом и сјетвом	ha	60	83	143	64	97	161	72	46	118	119	56	83	112	48	73
5	Прашење и окопавање	ha	65	58	124	70	28	99	76	14	91	117	25	73	108	50	92
6	Чишћење од корова и непожељних врста	ha	350	348	698	449	262	711	290	199	488	83	57	70	65	76	69
7	Прореди у културама	ha	725		725	763	22	785	456		456	63		63	60	0	58
8	Њега шумских састојина	ha	5924		5924	7028		7028	5664		5664	96		96	81		81
9	Мелиорација изданачких шума	ha		1939	1939		2028	2028		1199	1199		62	62		59	59
10	Количина садница (у хиљадама)	kom	805	1085	1890	549	1071	1619	728	1042	1771	90	96	94	133	97	109
11	Вриједност радова (у хиљадама)	KM	5865	2421	8286	4954	1875	6829	5123	1683	6806	87	70	82	103	90	100

3. ЗАШТИТА ШУМА И ШУМСКОГ ЗЕМЉИШТА

Значај чувања и заштите шума и шумског земљишта није потребно посебно истицати. Поред привредног и економског значаја, далеко је већи значај који шуме пружају кроз своје општекорисне функције, а које се огледају у утицају шума на остваривање повољног режима вода, спречавање ерозије земљишта, повећање квалитета питке воде, производњу кисеоника, стварање повољних услова за туризам, рекреацију и друге користи.

Због тога послови на заштити шума од бесправних сјеча и бесправног присвајања шума и шумског земљишта, од пожара, биљних болести, штетних инсеката и од штетног дјеловања дивљачи и стоке, заслужују посебну пажњу и траже сталну мобилност и одговорност у њиховом извршавању.

Трошкови заштите шума у 2018. години у Јавном предузећу шумарства "Шуме Републике Српске" износили су укупно 11.962.016 КМ. По структури тај износ чине следећи трошкови:

Чување шума (чуварска служба)	10 817 200 КМ
Заштита шума и објеката од пожара	84 291 КМ
Заштита шума од инсеката	199 131 КМ
Заштита шума од биљних болести	37 870 КМ
Заштита дивљачи и ловних објеката	768 143 КМ
Заштита шума од елементарних непогода	27 177 КМ
Остали видови заштите	28 204 КМ
Укупно	11 962 016 КМ

Шумске штете

У току 2018. године поднесено је укупно 2 099 пријава за шумске штете, од тога 24 % кривичних и 76 % прекршајних пријава.

Причињене штете у 2018. години су за 19 % мање од штета причињених у претходној години (26% посматрано финансијски). Од укупно причињених штета за 78 % су поднесене пријаве (посматрано количински у м³).

И даље је веома мали број ријешених пријава, тако да је проценат наплаћених штета у односу на оне за које су поднесене пријаве свега 2 %, а један од разлога је и дужина судских поступака. Бесправне сјече представљају велики проблем Јавном предузећу, а највеће су у следећим организационим дијеловима: ШГ Јахорина 3893 м³ (25% укупно евидентираних штета у Предузећу), ШГ Приједор 2862 м³ (18 %), ШГ Добој 1811 м³ (12%) и ШГ Романија 1250 м³ (8%).

Година	Укупна евидентирана штета		Пријаве - текуће године								
			Поднесено				У поступку		Ријешено		Наплаћено
	м ³	КМ	Број		Величина штете		Кривичне пријаве	Прекршајна пријава	Кривична пријава	Прекршајна пријава	КМ
			Кривична пријава	Прекршајна пријава	м ³	КМ					
2	3	4	5	6	7	8	9	10	11	12	
2017.	19 210	2 891 895	667	1 471	10 933	1 510 303	584	939	83	532	34 641
2018.	15 583	2 153 313	502	1 597	12 113	1 700 800	480	1 269	22	328	31 807
Индекс 18/17	81	74	75	109	111	113	82	135	27	62	92

Из горе наведених података видљиво је да је заштита шума од бесправних сјеча и даље велики проблем ЈПШ, тако да се намеће општи закључак да се овом сегменту заштите шума треба посветити још већа пажња. За ублажавање ових негативних појава интензивиранија је сарадња са

институцијама система (МУП, тужилаштво, суд) како би се убрзало рјешавање пријава за шумске штете.

Све ово захтјева да се у контексту заштите од бесправних сјеча, бесправног присвајања готових шумских дрвних сортимената и бесправног промета шумских дрвних сортимената у шумским газдинствима предузимају конкретније мјере заштите у сарадњи са МУП-ом и шумарском инспекцијом, а са нивоа ЈПШ "Шуме Републике Српске" путем појачаних контрола промета, како би се смањило бесправно отуђивање шуме и такве штете свеле на најмању мјеру.

Једна од мјера којој прибјегава све већи број газдинстава је и постављање видео надзора на неким критичним подручјима и постављање рампи на шумским камионским путевима.

Оштријим и бржим кажњавањем починилаца шумских штета ова пошаст би се значајно смањила, ако не и потпуно зауставила.

Заштита шума од поткорњака

Заштита шума од биљних болести и штеточина врши се у складу са законским прописима и годишњим Планом рада.

Заштита шума од поткорњака базира се на:

- мјерама успостављања шумског реда,
- сјечи случајних ужитака (израда свих нападнутих стабала),
- примјени феромонских препарата за контролу и сузбијање сипаца у вријеме њиховог ројења,

У претходним годинама евидентно је повећано учешће целулозног дрвета четинара што је директно везано за појаве нарушене биолошке стабилности четинарских састојина, у којима је велики број девитализованих стабала лака мета за поткорњаке, који су у овом ланцу секундарне штеточине. Сушење састојина смрче и појединачних стабала јеле највише је у последњим годинама било изражено на простору Романије. Због тога је у 2016. години Министарство пољопривреде шумарства и водопривреде донијело Наредбу о спровођењу заштите шума сјечом стабала случајних ужитака на романијском платоу (Сл. гласник РС 62/16 од 27.07.2016. године) Овом наредбом је била обустављена сва даља редовна сјеча изузев већ започетих одјељења у шумским газдинствима „Височник“ Хан Пијесак и „Романија“ Соколац, а уведена је обавеза дознаке и сјече у свим одјељењима у којима је евидентирано сушење стабала четинара. Ове мјере су биле на снази до 12.07.2017. године.

По овом питању заштите посебну пажњу треба у наредном периоду обратити на шумске културе у западном дијелу Републике Српске, у којима је у току 2018. године било доста сњеголома и сњегоизвала.

Све ово нас обавезује да се и даље врши интензиван мониторинг здравственог стања састојина четинара. Као мјере којих се и даље треба придржавати наводимо следеће:

1. Максимално озбиљно праћење стања кроз повећање броја феромонских клопки и постављање ловних стабала у циљу сузбијања истих са посебним акцентом на квалитет утврђивања бројности поткорњака.

2. Обавезна успостава шумског реда, корање пањева четинара и благовремена реализација свих сортимената у року од 21 дан, а у супротном корање истих.

3. Дознака свих случајних ужитака.

Уз ове мјере потребно је на дугорочном плану инсистирати на пошумљавању лишћара у чистим четинарским шумама са циљем да се проценат лишћара доведе до 30 % учешћа, јер ће се тиме смањити киселост земљишта, а самим тим ћемо добити стабилније и отпорније састојине на све биотске и абиотске утицаје. Мање пошумљавање лишћара је и даље присутно и апострофира се као проблем у дистрибуцији садница у ЦСРП Добој, што је видљиво у табели на страни 3.

Сушење храста

Сушење састојина храста китњака на планини Озрен је евидентирано још од 2012. године и даље је актуелно. Због дужине трајања и велике површине која је захваћена сушењем, Ресорно министарство је одавно упознато са овом појавом, те је и формирало Оперативни тим за заштиту шума у коме су представници Предузећа, Шумарског факултета и Ресорног министарства, уз обавезу извјештавања.

Оперативни тим је у својим извјештајима у претходном периоду предложио да се све површине на којима је присутно сушење храста санирају тако што ће се храст посјећи. За сваки објект рада потребно је урадити пројекат шумскоузгојних радова.

У току 2018. године настављена је сјеча случајног ужитка храста китњака у ПЈ. Озрен у количини од 4 708 m³, док је остала непосјечена количина од 717 m³ нето масе. Гро посјечене масе је из категорије високих шума са природном обновом (97 %), док остатак потиче из шумских култура и изданачких шума. У току 2018. године пошумљено је 71,21 ha површине на којој је дошло до сушења храста китњака.

Заштита од губара

Губар (*Lymantria dispar* L.) је аутохтона најопаснија полифагна штеточина наших шума и воћњака. На простору Балканског полуострва има оптималне животне услове, због чега се популација губара повремено јавља у великом броју, односно настају периоди градације или велике бројности.

Упутством о контроли бројности губара, које је донио Шумарски факултет у Бањој Луци, прописано је да се бројност популације утврђује на сталним огледним површинама (сваке године на истим површинама) величине 25 x 25 m, бројањем јајних легала. Добијена бројност губара на огледним плохама се прерачунава на цијелу површину. На бази броја јајних легала по хектару дефинисани су интензитети напада: слаб напад од 0 - 10, средњи напад од 11-100, јак од 101-500 легала и врло јак преко 500 легала.

У 2018. години вршен је интензиван мониторинг популације губара у Републици Српској у државним и приватним шумама од стране Министарства пољопривреде, шумарства и водопривреде РС, ЈП „Шуме РС“ а.д. Соколац и Оперативног тима за сузбијање губара. С обзиром да није констатовано значајније присуство јајних легала губара сем неколико појединачних случајева, тим организационим дијеловима издат је налог за механичко уклањање. Популација губара је у латентном стању, али с обзиром на периодичност његовог јављања између 4 и 5 година, пред нама је обавеза да вршимо интензиван мониторинг на огледним тачкама.

Шумски пожари

У овој години забиљежено је 45 пожара од чега су 3 висока, док је 42 приземних. Укупно је пожарима захваћена површина од 599 ha, при чему је уништена дрвна маса у количини од 3 361 m³. Штете од пожара као и до сада су највеће у шумским културама за које нема процјене дрвне масе. ЦГК Требиње са својим термофилним вегетацијским врстама и у овој години предњачи са штетама од пожара у односу на остале организационе дијелове. Уз њих овдје морамо поменути и ШГ „Маглић“ из Фоче у коме су у првом полугодишту 2018. евидентирана два висока пожара. У овој години, у односу на прошлу, број пожара, површина захваћена пожарима и сви остали параметри су значајно мањи, што је највећим дијелом условљено временским приликама. Због тога нам ови показатељи не би требали да смање опрез, јер су штете које се овим путем причине огромне, те је потребно и даље радити на едукацији становништва по питању заштите животне средине, јер је у већини случајева узрок пожара човјек. С обзиром да се у последње вријеме дешавају бројне елементарне непогоде које су проузроковане глобалним загријавањем, потребно је што више комплементарног повезивања свих институција друштва (ту прије свега мислимо на цивилну заштиту, МУП, ватрогасне службе, ЈПШ и др.). У прилог овоме иду и пропагандне мјере које се врше преко јавних емитера, а за циљ имају подизање свијести о значају заштите шума.

Година	Број пожара	Површина шума захв. пожаром	Физиол. оштећена др. маса	Тотално уништена др. маса	Директна штета	Трошкови гашења пожара	Број пријава у текућој години
		ha	m ³	m ³	KM	KM	
2017.	260	18 886	344 534	254 598	2 694 786	138 833	24
2018.	45	599	12 588	3 361	142 845	13 228	2
Индекс 18/17	17	3	4	1	5	10	8

4. ПРОИЗВОДЊА И РЕАЛИЗАЦИЈА ШУМСКИХ ДРВНИХ СОРТИМЕНАТА

Производња шумских дрвних сортимената је најважнији дио наше дјелатности са економског и организационог становишта, без које нема претпоставки за било каква улагања у остале дјелатности, испуњавање обавеза по основу Закона о шумама, односно биолошку репродукцију, уређење и унапређење шума, заштиту шума, инвестициона улагања и сва друга улагања која захтијевају одређена финансијска средства.

Јавно предузеће шумарства „Шуме Републике Српске“ је у 2018. години извршило сјечу у обиму од 1 963 551 m³ шумских дрвних сортимената, а реализацију у обиму 1 963 093 m³ шумских дрвних сортимената.

Фаза рада	Извршење 2017.г.	План 2018.г.	Извршење 2018.г.	% извршења	
	m ³			4/2	4/3
1	2	3	4	5	6
Сјеча и израда	1 984 778	2 016 871	1 963 551	99	97
Привлачење	1 823 429	1 883 314	1 818 778	100	97
Реализација	2 020 301	2 016 871	1 963 093	97	97

Све фазе рада су извршена са 97% у односу на план, док је у односу на прошлу годину сјеча мања за 1%, а отпрема за 3%, док је извоз на нивоу прошле године.

Сјеча и израда шумских дрвних сортимената четинара остварена је са 107% у односу на план, а сјеча лишћара са 90 %.

Планирано учешће трупаца четинара у укупним четинарима у реализацији је 71,16 %, а остварено 70,38%. Најбољу сортиментну структуру четинара остварило је шумско газдинство „Клековача-Потоци“ са 84,72 % учешћа трупаца у свим четинарима. Учешће трупаца лишћара у укупним лишћарима је 36,60 %, и веће је од планом предвиђеног за 1,43 %. По сортиментној заступљености трупаца лишћара предњачи шумско газдинство „Височник“ са 55,72 % учешћа трупаца лишћара иако нису газдинство у коме доминирају лишћари. Од газдинстава који већином експлоатишу лишћаре највеће учешће трупаца у укупној реализацији лишћара (није укључена малопродаја) је у ШГ Дрина 54,48% и ШГ Мајевица 52,55 %.

Као и ранијих година већина производње се обавља у високим шумама са природном обновом и то 91,7 % укупне производње. Тај проценат би требао бити мањи, тако да у наредним годинама треба интензивирати мелиорације изданачких шума и прореде у шумским културама. За разлику од послеријатног периода када је био отежан пласман целулозног дрвета четинара и лишћара као и огревног дрвета због непостојања прерађивачких капацитета за ове сортименте, те су исти и извожени у иностранство под изузетно неповољним финансијским условима, данас је ситуација значајно промијењена, те је потребно интензивирати обим сјеча у изданачким шумама и шумским културама, свјесни да ће њихови финансијски ефекти бити мањи у односу на сјече у високим шумама са природном обновом. Спровођење ових сјеча ће се позитивно одразити на прираст и продуктивност састојина и имаће непроцењив значај ако се посматра на дужи период.

Од укупне производње 83 % шумских дрвних сортимената је из редовне сјече, а 17 % из ванредних сјеча (тај однос у 2017. години је био 88% : 12%). Повећање учешћа ванредних сјеча је највећим дијелом посљедица временских прилика у првом кварталу 2018 године, које су биле присутне у западном дијелу Републике Српске и проузроковале су велики број сљеголома и сњегоизвала. Шумски дрвни сортименти из редовне сјече су 93,5 % из високих шума са природном обновом, а остатак из осталих категорија шума, док је код ванредних сјеча 82,6 % из високих шума са природном обновом, 0,7 % из високих деградираних шума, 7,8 % из шумских култура и 8,9 % из изданачких шума. Укупна нето маса добијена од ванредних сјеча је 333 451 m³, од тога 64 % шдс четинара и 36 % шдс лишћара.

Просјечне цијене сјече и привлачења за 2018. годину су 28,40 KM/m³ (властитим средствима рада + екстерни извођачи), док је за исти период прошле године просјечна цијена износила 27,93 KM/m³. Са властитом радном снагом одсјечено је 394 288 m³ што је 22 % укупне сјече, док је извучено 307 092 m³ што чини 17 % укупног извоза у 2018. години. Трошкови екстерних извођача у односу на 2017. годину су већи за 0,10 KM/m³, док су са властитом радном снагом остварени већи трошкови за 2,25 KM/m³. На основу повећања просјечне цијене сјече и привлачења (властита средства + екстерни извођачи) повећани су трошкови у Предузећу за 840 385 KM у односу на исти обим тих радова са цијенама оствареним у 2017. години.

На основу ових показатеља потребно је у наредном периоду обратити пажњу на ове трошкове код екстерних извођача. Са још већом пажњом треба радити на повећању продуктивности властите радне снаге, јер је и даље цијена сјече и извоза са властитим средствима већа за 4,38 KM/m³ у односу на извођаче радова.

5. СТАЊЕ ЗАЛИХА ШУМСКИХ ДРВНИХ СОРТИМЕНАТА

Укупне залихе поређене са последњих пет година су приказане у следећој табели:

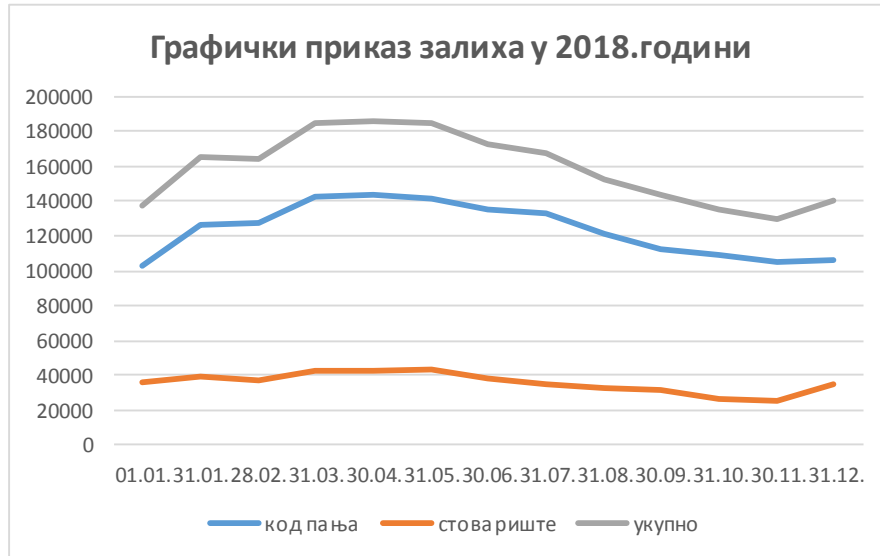
Налазе се	Стање залиха на дан 31.12. (m ³)					%			
	2014.г.	2015.г.	2016.г.	2017.г.	2018.г.	6/2	6/3	6/4	6/5
1	2	3	4	5	6	7	8	9	10
Код пања	142 597	96 863	97 494	102 253	105 727	74	109	108	103
Камионски пут	104 919	79 642	72 069	35 313	34 471	33	43	48	100
Центр. стовариште	1 642	27	55	25	0				
Укупно:	249 158	176 532	169 618	137 591	140 198	56	79	82	102

Залихе на крају године су на нижем нивоу биле само на крају 2017. године док су у односу на претходне године знатно мање. На овако мале залихе ШДС директно је утицала потражња за нашим производима, која је услед повољних временских прилика и коњуктеуре тржишта била присутна током цијеле године, са несмањеним интензитетом и у једанаестом и дванаестом мјесецу, када је иначе у претходним годинама долазило до повећања залиха ШДС. У току 2018. године залихе су повећане за 2 607 m³ (или 2 индексна поена). Сортиментна структура залиха не одражава структуру производње, тако да трупци четинара и лишћара у укупној производњи чине 49 % (трупци четинара 69 % у укупним четинарима, трупци лишћара у укупним лишћарима 31 %), док у залихама учествују са 35 % (трупци четинара у укупним четинарима 51 %, трупци лишћара у укупним лишћарима 25 %).

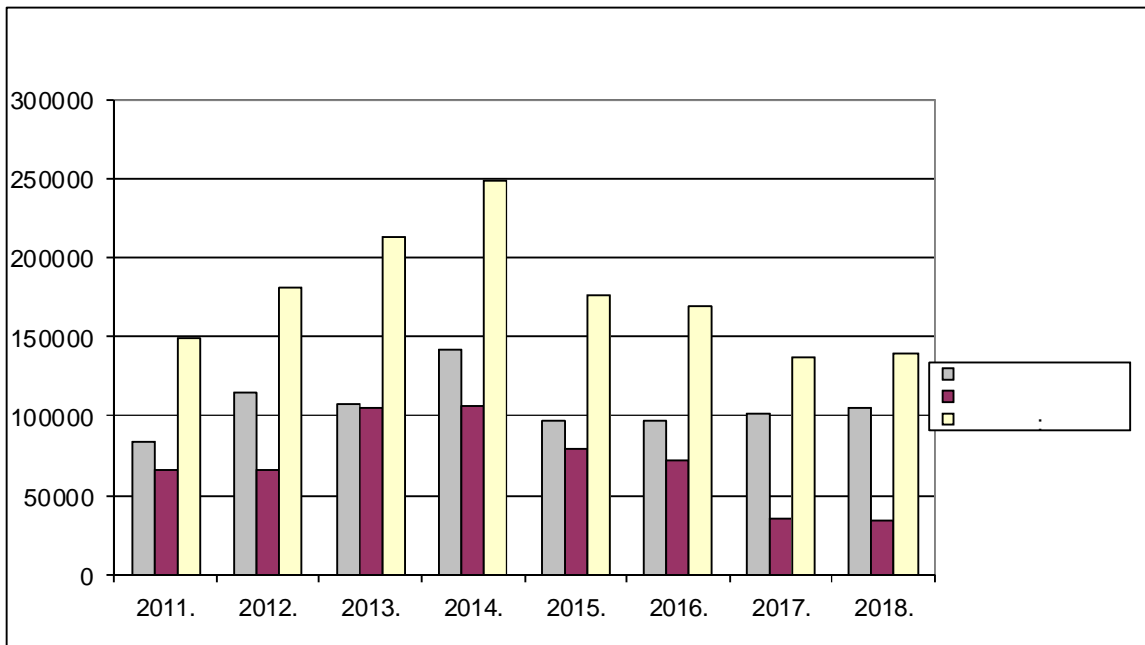
Огрев у укупној производњи шдс учествује са 35%, а у залихама са 44 % што је 9 индексних поена више. Диспропорција квалитетне структуре шдс у производњи са једне стране и у залихама са друге стране, условљена је технолошким процесом рада (мање вриједни сортименти по правилу се извозе и реализују у завршној фази радова) и већом потражњом на тржишту за вриједнијим шумским дрвним сортиментима, првенствено трупцима. Ова појава се може сматрати и позитивном ако се узме у обзир да се мањим задржавањем вриједнијих ШДС смањује и могућност њиховог декласирања.

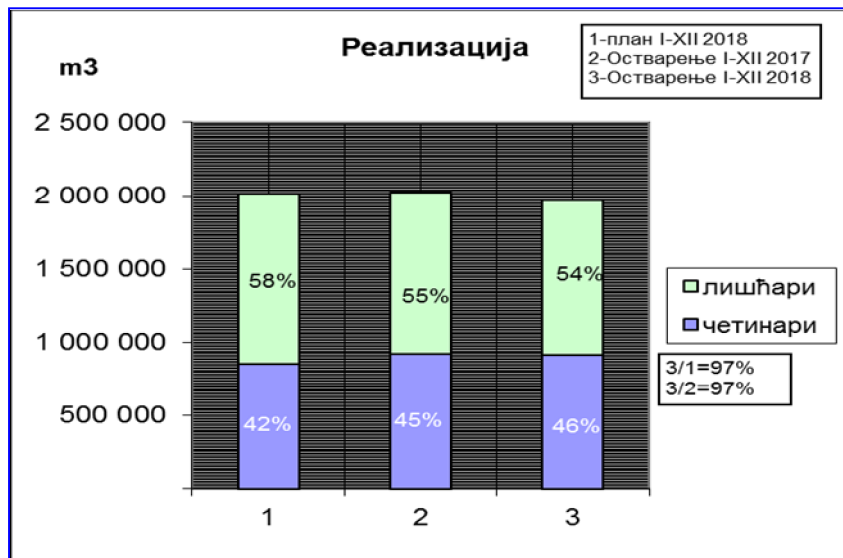
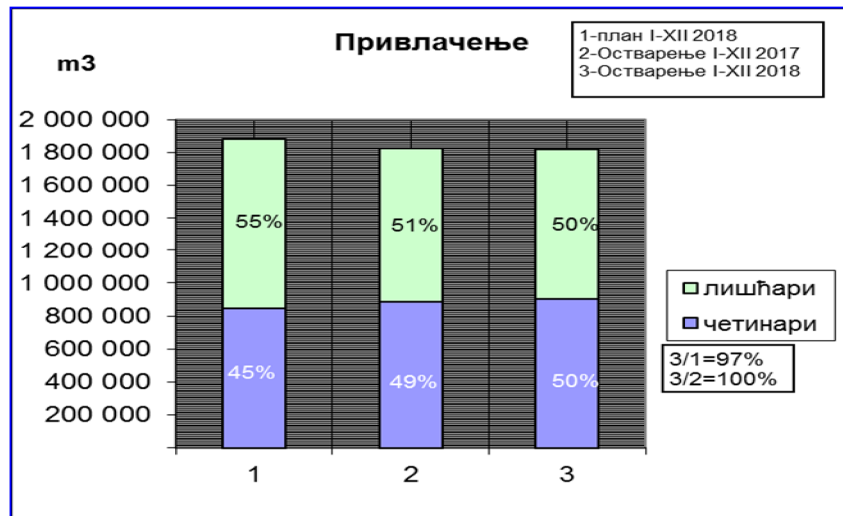
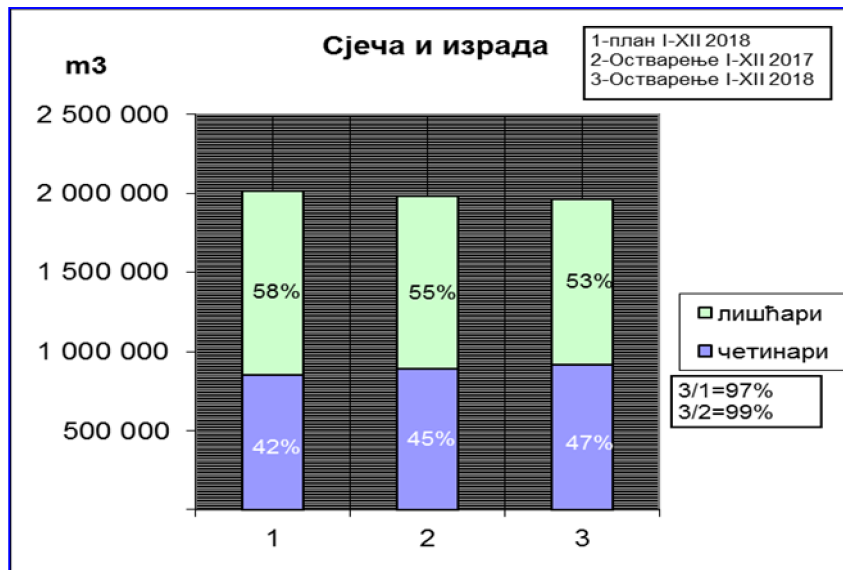
Структура залиха по мјесту је нешто неповољнија у односу на претходну годину, јер залихе код пања у укупним залихама партиципирају са 75%, што је више за 1 индексни поен у односу на претходну годину. У графикону залиха у 2018. години видљиво је константно смањење залиха од

априла мјесеца све до новембра када су достигле најнижу вриједност (129 465 м³), док је у децембру мјесецу примјетно благо повећање залиха за 10 733 м³, те сада износе 140 198 м³.



Стање залиха 2011-2018. година по складиштима





УПОРЕДНИ ПОКАЗАТЕЉИ СТАЊА ЗАЛИХЕ У ОДНОСУ НА ЈЕДНОМЈЕСЕЧНУ ПЛАНИРАНУ ПРОИЗВОДЊУ

01.01.2018.- 31.12.2018.

Шумско газдинство	Сјеча Планирано 01.01.18.-31.12.18.	1-мјес. произ. Планирано 01.01.18.-31.12.18.	Залиха 01.01.2018.	Залиха 31.12.2018.	Коефицијент у односу на 1- мјес. план. произ.	
					01.01.2018.	31.12.2018.
"Бања Лука"	92 812	7 734	6 653	7 516	0.9	1.0
"Оштрељ"	89 189	7 432	3 672	8 544	0.5	1.1
"Панос"	43 927	3 661	3 614	5 811	1.0	1.6
"Бирач"	89 020	7 418	9 498	5 971	1.3	0.8
"Градишка"	150 652	12 554	18 184	16 938	1.4	1.3
"Добој"	55 177	4 598	51	391	0.0	0.1
"Зеленгора"	41 737	3 478	2 073	3 561	0.6	1.0
"Чемерница"	57 301	4 775	4 249	2 221	0.9	0.5
"Врбања"	89 033	7 419	3 582	2 404	0.5	0.3
"Мајевица"	16 620	1 385	132	155	0.1	0.1
"Лисина"	63 174	5 265	4 221	4 621	0.8	0.9
"Ботин"	48 818	4 068	117	282	0.0	0.1
"Јахорина"	87 506	7 292	4 726	2 914	0.6	0.4
"Приједор"	135 030	11 253	19 908	18 498	1.8	1.6
"Рибник"	106 227	8 852	7 895	11 763	0.9	1.3
"Сјемећ"	71 270	5 939	4 911	2 406	0.8	0.4
"Романија"	118 053	9 838	7 043	5 717	0.7	0.6
"Дрина"	53 699	4 475	6 632	6 351	1.5	1.4
"Маглић"	90 209	7 517	2 830	4 759	0.4	0.6
"Борја"	113 738	9 478	0	798	0.0	0.1
"Височник"	126 125	10 510	9 466	9 145	0.9	0.9
"Вучевица"	68 450	5 704	5 737	3 067	1.0	0.5
"Горица"	105 938	8 828	7 869	8 428	0.9	1.0
Цент.за.г.кршом	650	54	0	0	0.0	0.0
"Трескавица"	26 030	2 169	245	258	0.1	0.1
"Клек.-Потоци"	47 121	3 927	812	5 472	0.2	1.4
"Милићи"	29 364	2 447	3 474	2 206	1.4	0.9
УКУПНО	2 016 871	168 073	137 591	140 198	0.8	0.8

Упоредни показатељи реализације шумских дрвних сортимената

Сортимент		Остварено 01.01.-31.12.2017.г.					План за 2018.г.					Остварено 01.01.-31.12.2018.г.						
		Количина м3	Цијена КМ	Вриједност КМ	Сорт. структ.	% обл.	Количина м3	Цијена КМ	Вриједност КМ	Сорт. структ.	% обл.	Количина м3	Цијена КМ	Вриједност КМ	Сорт. структ.	% обл.		
ЧЕТИНАРИ	Трупци јеле и бијелог бора	за фурнир	2 464	209.37	515 975		0.74	2 747	190.00	521 867		0.83	2 154	216.98	467 393		0.65	
		за љуштење	3	175.96	528		0.00	0		0		0.00	2	160.00	242		0.00	
	за резање	I кв. класе	146 334	143.90	21 057 192		43.72	107 942	140.00	15 111 830		32.50	155 612	150.48	23 416 710		46.96	
		II кв. класе	94 491	115.75	10 937 427		28.23	145 529	117.00	17 026 905		43.81	89 228	122.59	10 938 520		26.93	
		III кв. класе	91 447	95.64	8 746 192		27.32	75 953	98.00	7 443 313		22.87	84 391	102.21	8 625 414		25.47	
	Укупно	334 740	123.25	41 257 313	36.66		332 170	120.73	40 103 915	39.15		331 387	131.11	43 448 278	36.59			
	Трупци смрче	за фурнир	1 110	208.23	231 084		0.42	1 835	190.00	348 679		0.75	1 384	216.54	299 741		0.51	
		за љуштење	118	173.32	20 369		0.04	0		0		0.00	5	173.47	847		0.00	
		за резање	I кв. класе	89 486	142.76	12 775 184		33.88	70 347	140.00	9 848 564		28.78	100 507	151.88	15 265 305		36.90
			II кв. класе	72 902	115.51	8 420 699		27.60	103 010	117.00	12 052 175		42.15	75 759	124.93	9 464 244		27.81
			III кв. класе	100 474	95.47	9 591 962		38.05	69 216	98.00	6 783 193		28.32	94 720	104.72	9 919 019		34.78
	Укупно	264 090	117.53	31 039 297	28.93		244 408	118.79	29 032 611	28.81		272 375	128.31	34 949 156	30.07			
	Трупци црног бора	за фурнир	10	183.48	1 862		0.03	55	166.00	9 125		0.21	3	178.73	531		0.01	
за љуштење		73	161.06	11 831		0.25	0		0		0.00	0		0		0.00		
за резање		I кв. класе	8 966	124.10	1 112 657		30.86	6 666	126.00	839 893		25.86	8 958	122.18	1 094 546		29.01	
		II кв. класе	6 129	100.54	616 270		21.10	12 204	105.00	1 281 470		47.34	8 032	99.29	797 452		26.01	
		III кв. класе	13 875	84.95	1 178 756		47.76	6 855	88.00	603 236		26.59	13 891	84.61	1 175 231		44.98	
Укупно	29 054	100.55	2 921 377	3.18		25 780	106.04	2 733 724	3.04		30 884	99.33	3 067 760	3.41				
Трупци осталих четинара	за фурнир	0		0		0.00	0	166.00	19		0.01	0		0		0.00		
	за љуштење	0		0		0.00	0		0		0.00	0		0		0.00		
	за резање	I кв. класе	107	130.33	13 907		16.36	348	126.14	43 912		24.42	681	136.69	93 058		24.20	
		II кв. класе	169	103.61	17 526		25.94	538	105.29	56 632		37.72	928	112.15	104 108		33.00	
		III кв. класе	376	85.79	32 281		57.70	540	88.20	47 602		37.85	1 204	94.62	113 921		42.80	
Укупно	652	97.70	63 714	0.07		1 426	103.92	148 166	0.17		2 813	110.59	311 088	0.31				
Укупно трупци четинара	628 537	119.77	75 281 701	68.84		603 785	119.28	72 018 416	71.16		637 459	128.28	81 776 281	70.38				
ТТ стубови	5 215	145.16	757 032		0.57	15 884	140.14	2 225 944		1.87	4 857	144.42	701 502		0.54			
Рудно дрво	54 287	72.01	3 909 347		5.95	64 998	72.00	4 679 882		7.66	54 310	72.05	3 913 269		6.00			
Остала обловина	102	90.00	9 136		0.01	1 083	44.34	48 042		0.13	23	90.88	2 061		0.00			
Целулозно дрво	224 873	47.78	10 744 075		24.63	162 713	47.55	7 736 869		19.18	209 122	49.85	10 425 574		23.09			
Свеукупно:	913 013	99.34	90 701 290	100.00		848 464	102.20	86 709 153	100		905 772	106.89	96 818 687	100				
ЛИШЋАРИ	Трупци букве	за фурнир	1 610	276.58	445 280		0.49	4 365	272.00	1 187 350		1.33	1 760	289.14	508 839		0.59	
		за љуштење	11 849	198.03	2 346 535		3.63	12 476	182.00	2 270 680		3.80	11 362	205.99	2 340 555		3.79	
		за резање	I кв. класе	121 919	122.89	14 982 945		37.37	69 599	117.00	8 143 061		21.17	114 792	133.00	15 267 347		38.29
			II кв. класе	100 915	92.18	9 301 805		30.93	101 584	90.00	9 142 603		30.90	93 065	101.82	9 475 475		31.04
			III кв. класе	89 949	69.58	6 258 837		27.57	140 724	68.00	9 569 217		42.81	78 836	79.04	6 231 123		26.29
	Укупно	326 242	102.18	33 335 403	34.28		328 749	92.21	30 312 911	31.77		299 816	112.81	33 823 338	32.77			
	Трупци храста	за фурнир	F1	246	464.99	114 326		0.79	387	453.00	175 379		1.37	320	515.43	165 035		1.05
			F2	1 004	374.42	376 014		3.24	1 005	372.00	373 797		3.57	922	405.76	374 275		3.03
		за резање	I кв. класе	8 965	224.66	2 014 134		28.94	6 264	222.00	1 390 713		22.24	8 555	265.96	2 275 331		28.06
			II кв. класе	9 600	154.87	1 486 746		30.99	8 680	160.00	1 388 769		30.81	9 676	191.52	1 853 062		31.74
			III кв. класе	11 165	123.60	1 380 049		36.04	11 835	130.00	1 538 542		42.01	11 011	157.84	1 738 011		36.12
	Укупно	30 981	173.37	5 371 270	3.26		28 171	172.77	4 867 199	2.72		30 484	210.13	6 405 713	3.33			
	Трупци племенитих	2 083	221.37	461 035		0.22	2 206	194.80	429 727		0.21	1 231	217.65	267 950		0.13		
	Трупци осталих	3 602	81.79	294 604		0.38	4 792	73.20	350 766		0.46	3 274	80.94	265 002		0.36		
	Рудно дрво	542	79.22	42 919		0.06	932	78.18	72 860		0.09	612	79.89	48 899		0.07		
	Остала обловина	1 344	136.12	182 962		0.14	66	116.65	7 700		0.01	211	136.87	28 849		0.02		
	Целулозно дрво	81 538	63.94	5 213 796		8.57	112 809	62.37	7 035 991		10.90	42 399	65.08	2 759 241		4.63		
	Огријев	505 291	59.71	30 170 434		53.10	557 125	58.25	32 453 660		53.84	536 823	61.53	33 030 923		58.68		
	Свеукупно:	951 623	78.89	75 072 422	100.00		1 034 850	72.99	75 530 815	100		914 850	83.76	76 629 916	100			
СВЕУКУПНО: ЛИШЋАРИ-ЧЕТИНАРИ	1 864 637	88.90	165 773 712	92		1 883 314	86.15	162 239 968	93		1 820 621	95.27	173 448 604	93				
Малопродаја	155 665	31.16	4 850 746		8	133 558	31.17	4 163 112		7	142 471	31.94	4 550 052		7			
СВЕУКУПНО	2 020 301	84.45	170 624 458	100.00		2 016 871	82.51	166 403 079	100		1 963 093	90.67	177 998 655	100				

Количине и вриједност испорука по сортиментном нападу, те остварене цијене, поређене са истим категоријама из 2017. године и планом предвиђеним величинама укупно за Предузеће приказане су у табели Упоредни показатељи реализације шумских дрвних сортимената. Упоредни показатељи по организационим дијеловима дати су у табеларном прегледу на страни 53.

Учешће трупаца четинара у укупним четинарима у реализацији је 70,38 %, мање је од планираног за 0,78%, док је у односу на 2017. годину веће за 1,54%. Учешће трупаца букве је 32,77% и веће је од планираног за 1,0%, али је мање у односу на прошлу годину за 1,51%. Учешће трупаца храста је 3,33% и у односу на план је веће за 0,61%, а од прошлогодишњег је веће за 0,07%.

Учешће свих трупаца лишћара је остварено са 36,60 % у укупно реализованим лишћарима без малопродаје, што је за 1,43 % више од планираног, али је мање за 1,54 % од оствареног учешћа лишћарских трупаца у 2017. години.

У периоду од 01.01.2018. до 31.12.2018. остварена просјечна цијена свих дрвних сортимената (без малопродаје) је 95,27 КМ/м³ и већа је од цијене остварене 2017. године за 6,37 КМ/м³ и од планом предвиђене цијене у 2018. години за 9,12 КМ/м³.

Просјечно остварена цијена трупаца четинара је 128,28 КМ/м³, већа је од упоредне 2017. године за 8,51 КМ/м³, а за 9,0 КМ/м³ од планиране цијене. Просјечна цијена свих дрвних сортимената четинара је 106,89 КМ/м³ и већа је од упоредне у 2017 г. за 7,55 КМ/м³, а од планиране за 4,69 КМ/м³. Ово повећање остварене цијене у односу на планску било би још веће да је остварена сортиментна структура као што је планом предвиђена. Овај поремећај сортиментне структуре се највише види у повећаном учешћу целулозног дрвета четинара које износи 23,09 % и за 3,91 индексних поена је веће у односу на план, а као позитивну ствар примјећујемо да је у односу на прошлу годину мање учешће целулозног дрвета четинара за 1,54 индексних поена, што је директно везано за побољшање сортиментне структуре у овом сегменту у газдинствима која гравитирају романијском платоу (Височник, Романија и Јахорина).

Просјечна цијена букових трупаца је 112,81 КМ/м³ и већа је од упоредне године за 10,63 КМ/м³, а од планиране цијене за чак 20,60 КМ/м³. Просјечна цијена трупаца храста је 210,13 КМ/м³, већа је од упоредне за 2017. годину за 36,76 КМ/м³, а од планиране за 37,36 КМ/м³. Просјечна цијена дрвних сортимената лишћара је 83,76 КМ/м³, и већа је од упоредне за 4,87 КМ/м³, док је од планиране већа за 10,77 КМ/м³.

Први од разлога оволиког повећања цијена лежи у повећању цјеновника ШДС које се десило 17.02.2018. године. Међутим, када извршимо поређење остварених цијена са коригованим планом за 2018. годину (у који смо укључили повећање цијена ШДС) и тада је остварено повећање од 3,47 КМ/м³. Остатак повећања је посљедица боље сортиментне и квалитетне структуре у отпреми ШДС у односу на планирану у 2018. години.

6. ЛОВСТВО

Дивљач и други природни ловни ресурси су у својини Републике, којима управља и газдује Министарство пољопривреде, шумарства и водопривреде, под условима прописаним Законом о ловству (ЗОЛ).

Влада, на приједлог Министарства, установљава ловишта и врши промјену њихових граница на основу еколошке, економске и инфраструктурне документације

Законом о ловству је дефинисано да су корисници ловишта правни субјекти који су добили ловишта на кориштење (ловачка удружења, предузећа шумарства и друга правна лица регистрована за бављење дјелатностима ловства).

Према Закону о измјенама и допунама Закона о ловству, по намјени ловишта могу бити посебна, привредно-спортска, спортско-рекреациона и привредна.

Ловишта установљава Влада, одлуком, на приједлог Министарства, и додјељује их корисницима, те закључује уговоре са њима. За посебна ловишта кориснике одређује Влада, а за привредно-спортска, спортско-рекреациона и привредна се расписује конкурс, односно концесија.

Привредна ловишта су ловне 2016/17. године додијељена Јавном предузећу „Шуме Републике Српске“ на привремено кориштење, до давања истих на концесију. Годишњи планови газдовања ловиштима раде се за период 01.04. текуће до 31.03. наредне године. То је период биолошке, односно ловне године, па се за исти временски период прати и извршење планских задатака. То

нам ускраћује да у овом извјештајном периоду (01.01.2018. – 31.12.2018.) имамо прецизне податке о извршењу ловног плана.

Годишњи план ловства ЈПШ “Шуме Републике Српске” представља суму годишњих планова 19 ловишта из 17 шумских газдинстава, која се налазе у саставу Јавног предузећа, на простору од 226.445 ha (9,18% ловне површине Републике Српске). То је еколошки здрав простор, који насељава аутохтона дивљач овог поднебља, високе трофејне вриједности.

Евиденције о реализацији планираних мјера, по ЗОЛ-у, достављају се Министарству до 30. маја. Ових се термина и поступака при планирању и реализацији планова корисници ловишта у ЈПШ придржавају.

У погледу успјешности газдовања ловиштем у оквиру ЈПШ “Шуме Републике Српске” постоји широк квалитативни распон, од оних који раде и који су доста урадили и ловство одмах схватили као интегрални дио своје дјелатности, до оних који су у ловству недовољно учинили. Такво стање у појединим случајевима је углавном производ објективних околности, али и субјективних фактора. Значајан корак напријед у газдовању ловиштима ЈПШ РС направљен је у већини привредних (15 ловишта површине 187.490 ha) и посебних ловишта (4 ловишта површине 38.955 ha), која у сваком погледу и требају бити узор доброг газдовања.

Садашње стање и ниво развоја ловства у оквиру ЈПШ “Шуме РС” одређују правац будуће пословне орјентације и мјере газдовања, а под тим се подразумемијева:

- У газдовању ловиштима и даље давати приоритет узгоју и заштити дивљачи и другим мјерама са циљем постизања пуног господарског капацитета ловишта и коришћења реалног годишњег прираста.

- Дугорочније рјешавати питање кадрова за рад у ловству, како оперативног тако и руководног.

- Стимулативним и другим мјерама стварати услове да дивљач у ловишту буде брига свих, посебно оперативно-техничког особља ЈПШ РС и локалних ловаца и њихових организација са којима треба успоставити и одржавати партнерске односе, за шта постоји реална подлога у Споразуму о сарадњи у газдовању ловиштима, потписаном између Ловачког савеза и ЈПШ.

- Јединствен наступ на тржишту по питању цијена и услова коришћења дивљачи, њених дијелова те других услуга у ловишту.

- Појачати ангажман медија у пропаганди ловства као ресурса еколошко-привредне категорије.

- Пошто су потписане међународне конвенције, а посебно „Конвенција о међународној трговини угроженим врстама флоре и фауне“-CITES, потребно је сада, кроз потребну документацију, обезбиједити увјерљиве доказе да одређене врсте дивљачи код нас нису угрожене, него чак праве озбиљне штете, па неке нису ни заштићене.

- Иако је CITES потписан, отежано је његово спровођење у пракси, па је потребно на свим нивоима, уз сарадњу са Министарством пољопривреде, шумарства и водопривреде, као и осталим надлежним Министарствима и научним установама инсистирати на његовој реализацији, како би се омогућио долазак страних ловаца.

7. ЦЕРТИФИКАЦИЈА ШУМА

Повећана друштвена свијест о уништавању и деградацији шума је довела до тога да се потрошачи желе осигурати да куповином дрвета и других производа шуме неће допринијети том уништавању, већ помоћи очувању шумског богатства за будућност. Одговарајући на такве захтјеве, појавиле су се међународне организације које су израдиле стандарде које је потребно задовољити како би се стекло право на заштићену маркицу која је препознатљива и означава производе који су настали одговорним газдовањем шумама. На основу тога разрађене су процедуре којима се испитује да ли они који газдују шумама и шумским земљиштем поштују одредбе међународно признатих стандарда за сертификацију газдовања шумама.

У ЈПШ “Шуме Републике Српске” је организован групни систем FSC сертификације газдовања шумама. У том систему Јавно предузеће осигурава својим интерним процедурама да се сви чланови групе придржавају FSC стандарда, а акредитационо тијело које је издало сертификат методом узорка врши годишњи мониторинг Јавног предузећа.

Међународним FSC стандардима за газдовање шумама је предвиђено издвајање шума високе заштитне вриједности и репрезентативних узорака 5% од укупне површине, док је у „Шумама РС“

издвојено 15% (у ову површину је укључена цјелокупна површина којом газдује ЦГК Требиње). Све ове шуме су обиљежене на прегледним картама.

Јасна опредјеленост Предузећа на процесима сертификације није само последица тога што је сертификовање незаобилазна активност на путу европских интеграција, већ и због бројних побољшања која процес сертификовања доноси.

Ту прије свега мислимо на :

- процјену еколошко-социјалног утицаја шума која се мора уважавати у процесима планирања;
- издвајање шума високе заштитне вриједности;
- повећање заштите на раду;
- процедуру мониторинга општих карактеристика шума и пословања предузећа;
- комуникација са осталим корисницима шумских потенцијала (интересне групе);
- транспарентност пословања;
- задовољавање правних регулатива и побољшање свих видова евиденција.

У периоду од 16. до 24. октобра 2018. године у Предузећу је вршена контрола церификације шума од стране међународног акредитационог тијела SGS Slovakia. Предмет контроле су била следећа газдинства: ШГ „Добој“ Добој, ШГ „Маглић“ Фоча, ЦГК Требиње, ШГ „Височник“ Хан Пијесак и ШГ „Оштрељ“ Дринић.

Приликом прегледа утврђене су неке неусаглашености са FSC стандардима у виду корективних мјера које треба у наредном периоду отклонити. Појава да се ХТЗ опрема неадекватно употребљава је у ранијим прегледима сматрана малом грешком. Овим контролним прегледом уочено је да се ова грешка и даље појављује, те је иста квалификована као велика корективна грешка. Таква категорија грешке изискује поновну контролу у року од 90 дана. Због временских услова са снијежним падавинама ова контрола је пролонгирана за наредних 90 дана, те се очекује почетком 2019. године. Осталих грешака није било и сматрамо да ће се ова корективна грешка до дана контроле исправити и то не само да би се испунили ФСЦ стандарди већ првенствено ради нас самих, јер је у питању безбједност радника.

Урађени су акциони планови за отклањање неусклађености посебно за велике, а посебно за мале неусаглашености. Све ово изискује озбиљност у поштивању критерија које прописују FSC стандарди, као и да газдинства са великом одговорношћу приступе отклањању примједби. Само колективни и одговорни рад може да уроди добрим резултатима, с обзиром да је најављено да се ради на проширењу FSC стандарда, односно индикатора. Све претходно наведено не умањује важност сертификата који посједујемо, поготово ако се има у виду како се шумарства у нашем окружењу муче да добију сертификат, а и када га добију он не важи за цјелокупно подручје.

8. УРЕЂИВАЊЕ ШУМА И РАД "ИСТРАЖИВАЧКО -РАЗВОЈНОГ И ПРОЈЕКТНОГ ЦЕНТРА"

У току 2018. године прикупљени су и обрађени таксациони подаци и израђен је текстуални дио шумскопривредних основа за следећа шумскопривредна подручја :

- „Которварошко“,
- „Козарачко“ и
- „Рибничко“.

Извршено је прикупљање таксационих података за израду шумскопривредних основа за следећа шумскопривредна подручја:

- „Доњеврбаско“ и
- „Горњедринско“.

Поред тога, у 2018. години су прикупљени подаци за израду анекса шумскопривредне основе за Добојско-Дервентско шумскопривредно подручје.

Извршено је обиљежавање граница одјела за израду шумскопривредних основа за следећа шумскопривредна подручја:

- „Доњедринско“ ,
- „Власеничко“ и

- „Милићко“.

У току 2018. године вршено је прикупљање података и израда основе за приватне шуме на простору општине Угљевик.

Настављен је мониторинг здравственог стања шума путем сателитских снимака за цијелу територију Републике Српске.

У 2018. години извршени су прегледи регистрованих и нерегистрованих сјеменских објеката у свим шумскопривредним подручјима гдје је било таквих објеката. У склопу тих активности вршена су по два прегледа свих расадника, у погледу контроле производње и здравственог стања шумског сјемена и контроле здравственог стања садног материјала.

У току 2018. године урађене су ловне основа за следећа ловачка удружења : „Вучијак“ Брод, „Варда“ Рудо, „Црњелово“ Бијељина и „Фазан“ Шамац.

Извршено је пројектовање и урађена инвестиционо-техничка документација за изградњу сса 20 километара шумских камионских путева, као и пројекти за реконструкцију сса 25 километара шумских камионских путева. Настављени су радови на изради Мастер плана отварања шума у Републици Српској.

У 2018. години извршена је обука за израду запреминских и сортиментних таблица, као и обука за израду норми и норматива рада за средства у шумарству.

У овој години настављени су послови обуке сјечака и тракториста у Јавном Предузећу у складу са одлуком Управе Јавног предузећа, а по захтјеву шумских газдинстава.

9. РАД ЦЕНТРА ЗА ГАЗДОВАЊЕ КРШОМ ТРЕБИЊЕ

Центар за газдовање кршом Требиње газдује шумама и шумским земљиштем на подручју општина Требиње, Љубиње, Билећа и Берковићи, као и дијеловима општина Невесиње и Гацко. Документ на основу кога се праве годишњи планови рада ЦГК-а је „Програм газдовања подручјем крша за период 2014-2023. година“.

У 2018. години планирано је из средстава просте репродукције шума пошумљавање унутар високих шума са природном обновом на површини од 0,5 ха, што је и реализовано. Радови проширене репродукције у виду пошумљавању голети су извршени на 8,5 ха од планираних 10,4 ха, док је иако није планирано извршено попуњавање култура на 4 ха.

Извршена је садња садница ловора на површини од 0,4 ха, у склопу активности на оживљавању производње споредних шумских производа.

На плантажи лаванде у ПЈ „Штировник-Бијела Гора“, одјел 170-локалитет Граб, на површини од 2,08 ха извршени су радови на њези плантаже и то: међуредна обрада земљишта – фрезање и окопавање и прихрањивање садница. Извршена је и берба цвијета лаванде у количини од 3 419 kg.

На површини од 2,4 ха посађено је 74 000 садница смиља. Све потребне радове окопавања, прихрањивања, залијевања, заштите и брања цвијета у количини од 8 345 kg вршили су радници ЦГК. Из наведене количине смиља процесом дестилације произведено је 12 литара етеричног уља смиља.

Што се тиче радова у расаднику медитеранских, воћних култура, шумских и украсних биљака у Требињу у току 2018. године произведено је 20.220 садница медитеранских, шумских и украсних биљака које су искориштене за пошумљавање на подручју центра у јесен 2018. године. Извршени су припремни радови и постављање аутоматизованог пластеника димензија 12x80 m.

У току 2018. године регистровано је 9 шумских пожара од којих је 8 приземних и један високи шумски пожар. У ових девет шумских пожара захваћена је површини од 483.5 ха, и том приликом је уништено 2 904 m³ свеукупне масе, док је финансијска штета сса 61 240 KM.

Радници центра вршили су механичким путем уклањање јајних легала боровог четника у општинама Билећа и Берковићи.

10. РАДНА СНАГА

Укупан број запослених радника у Предузећу на дан 31.12.2018. године је 4.969, у односу на стање запослених на дан 31.12.2017. године број радника се повећао за 122, а за 23 радника је мањи од броја предвиђеног по Систематизацији. Од укупног броја запослених на неодређено радно вријеме је запослено 4 386 (88,26 %), на одређено радно вријеме 495 радника (9,97 %) и 88 (1,77 %) радника обавља приправнички стаж (85 приправника и 3 волонтера). Структура запослених поређена са структуром предвиђеном по систематизацији и бројем радника на крају 2017. године је следећа:

Р.Б.	Стручна спрема	Број изв. по сист.	Структура %	Број запослених стање 31.12.				Индекс	
				2017.	Струк. %	2018.	Струк. %		
1	2	3	4	5	6	7	8	7/3	7/5
1.	ВСС	1 053	21	1 065	22	1 138	23	108	107
2.	ВШС	81	2	86	2	74	1	91	86
3.	ССС	2 338	47	2 390	49	2 512	51	107	105
4.	НСС	68	1	67	1	77	2	113	115
5.	ВКВ	58	1	51	1	52	1	90	102
6.	КВ	1 065	21	930	19	886	18	83	95
7.	ПК	168	3	76	2	77	2	46	101
8.	НК	161	3	182	4	153	3	95	84
Укупно:		4 992	100	4 847	100	4 969	100	100	103

У току 2018. године завршена је израда новог јединственог Правилника о организацији и систематизацији радних мјеста у ЈПШ "Шуме Републике Српске" а.д. Соколац, те је исти усвојен на Сједници Надзорног одбора одржаној 15.02.2019. године. Тим актом је коначно уређено питање радне снаге, одговарајућа квалификациона структура и друга потребна питања из домена радне снаге. За раднике изнад оптималног броја вршиће се прерасподјела у оквирима проширења производне дјелатности (остали шумски производи и остале дјелатности), која је предвиђена Правилником о унутрашњој организацији и систематизацији радних мјеста.

Примјена новог Правилника неће доводити у питање остварење права радника из Колективног уговора код послодавца, који је ступио на снагу 14.12.2018. године.

11. ИНВЕСТИЦИОНА УЛАГАЊА

У извјештају су приказана инвестициона улагања по структури, врсти, висини улагања, изворима финансирања, те мјесту инвестирања, односно организационим дијеловима Предузећа и збирно на нивоу Предузећа. Вриједност инвестиционих улагања укупно за Предузеће поређена са Планом инвестиција за 2018. и оствареним улагањима за 2017. годину виде се из следеће табеле.

у КМ

Врста инвестиције	План инвестиц. улагања у 2018.год	Извршено		% извршења	
		2017. г.	2018. г.	4/2	4/3
1	2	3	4	5	6
Биолошке инвестиције	8 285 820	6 828 921	6 806 371	82	100
Изградња шумског камионског пута	6 036 687	1 121 184	1 443 753	24	129
Реконструкција шумског камионског пута	4 987 475	3 068 137	3 949 785	79	129
Израда ШПО	1 242 670	1 852 605	1 338 932	108	72
Ловне основе	20 000		13 000	65	
Информациони систем	5 867 790	356 988	117 389	2	33
Набавка основних средстава	14 101 700	3 191 995	4 563 801	32	143
Изградња и куповина објеката	4 787 086	690 889	1 358 111	28	197
Остало	1 196 850	124 187	207 321	17	167
УКУПНО:	46 526 078	17 234 807	19 798 463	43	115

У 2018. години укупно је уложено у инвестиције 19,8 милиона КМ што је 43% од планираних 46,5 милиона КМ. Највише је уложено у биолошке инвестиције, 6,8 милиона КМ или 34,4 % од укупних инвестиција, затим у изградњу и реконструкцију шумских камионских путева 5,4 милиона (27,2 % укупних инвестиција), набавку основних средстава 4,6 милиона (23,0%) и у израду ШПО 1,3 милиона (6,8 % укупних инвестиција). Највећи подбачај инвестиција биљежимо у инвестицијама везаним за информациони систем које су остварене са свега 2 % у односу на планиране, те у осталим инвестицијама које су остварене са 17 % у односу на план.

У поређењу са инвестиционим улагањима у 2017. години евидентно је повећање које посматрано у индексним поенима износи 15 %, а финансијски то повећање износи око 2,6 милиона КМ. Да би се биолошке инвестиције као најважније, уз уважавање свих осталих инвестиција, остваривале у планском оквиру потребно је обезбједити средства из надокнаде за унапређење општекорисних функција шума у знатно већем износу у односу на ову и неколико претходних година.

12. ФИНАНСИЈСКИ РЕЗУЛТАТ ПОСЛОВАЊА

Предузеће је у 2018. години остварило укупан приход у износу од 203.188.302 КМ што је за 5 % (8,9 милиона КМ) више од прошлогодишњег остварења, док је незнатно више од планираног (0,9 милиона КМ). Више остварен укупни приход у односу на план је највећим дијелом узрокован повећањем цијена ШДС које је на снази од фебруара 2018. године.

Највећи дио пословних прихода се односи на приходе од продаје шумских дрвних сортимената-177,9 милиона КМ или 88% укупних пословних прихода и на приходе остварене из намјенских извора, члан 89. Закона о шумама у износу од 12,8 милиона КМ или 6,3 % од укупних пословних прихода.

Структура оствареног прихода и расхода приказана је у следећој табели:

Врста прихода и расхода	План за 2018.г.	Остварење		Индекс		Процентуално учешће	
		2017.г.	2018.г.	4/2	4/3	2017.г.	2018.г.
1	2	3	4	5	6	7	8
Пословни приходи	201 247 914	191 930 430	201 635 971	100	105	98.81	99.24
Финансијски приходи	342 342	474 382	771 052	225	163	0.24	0.38
Остали приходи	683 831	1 693 429	717 385	105	42	0.87	0.35
Приходи од усклађ. вриједности имовине		3 623	6 697			0.00	0.00
Приходи по основу пром. рач. пол. и испр. грешке из ран. год.	21 000	147 886	57 197	272	39	0.08	0.03
УКУПАН ПРИХОД	202 295 086	194 249 749	203 188 302	100	105	100	100
Пословни расходи	195 093 763	185 350 661	193 922 200	99	105	98.08	97.71
Финансијски расходи	1 388 228	2 076 828	1 644 811	118	79	1.10	0.83
Остали расходи	698 884	1 505 179	2 806 550	402	186	0.80	1.41
Расходи од усклађ. вриједности имовине		308	532		173	0.00	0.00
Расходи по основу пром. рач. пол. и испр. грешке из ран. год.	1 000	51 247	91 173	9117	178	0.03	0.05
УКУПАН РАСХОД	197 181 875	188 984 223	198 465 266	101	105	100	100
БРУТО РЕЗУЛТАТ	5 113 211	5 265 526	4 723 035	92	90		
ПОРЕЗ		526 553	708 319		135		
НЕТО РЕЗУЛТАТ	5 113 211	4 738 973	4 014 716	79	85		

Укупна бруто добит на нивоу Предузећа је 4 723 035 КМ. Двадесет два организациона дијела остварила су добит у износу од 8 234 175 КМ, међу њима предњаче: ШГ „Приједор“ 1 115 633 КМ, ШГ „Јахорина“ 1 002 814 КМ, ШГ „Градишка“ 946 216 КМ и ШГ „Височник“ 935 970 КМ.

Девет организационих дијелова је пословало са губитком у укупном износу од 3 511 140 КМ. То су: ШГ „Вучевица“ 1 445 257 КМ, ШГ „Рибник“ 637 371 КМ, ЦСРП Добој 443 550 КМ, ШГ „Врбања“ 395 629 КМ, ШГ „Добој“ 272 078 КМ, „Шумарска кућа Огњиште“ 216 794 КМ, ШГ „Зеленгора“ 51 674 КМ, ШГ „Оштрељ“ 24 596 КМ и ШГ „Панос“ 24 191 КМ

У односу на претходну годину повећао се износ укупног губитка као и број организационих дијелова који послују са губитком.

Структура расхода је приказана у следећој табели.

	Врста пословних расхода	План за период 01.01- 31.12.18.			% остварења		
			I-XII 2017.г.	I-XII 2018.г.	4/2	4/3	
1	1	2	3	4	5	6	
1	Пословни расходи		254 500	130 282	123 905	49	95
			5 142 896	4 452 974	4 829 533	94	108
			4 660 707	4 028 327	4 665 575	100	116
			88 185 575	88 437 864	92 522 871	105	105
		1 -	14 387 317	13 729 804	14 244 072	99	104
		2 -	29 010 812	26 572 227	26 358 031	91	99
		укупно /1+2/	43 398 129	40 302 031	40 602 103	94	101
		3 -	14 065 187	8 896 533	9 482 259	67	107
		Укупно трошкови производних услуга /1+2+3/	57 463 316	49 198 564	50 084 362	87	102
			7 419 127	7 513 628	8 115 476	109	108
		- 89. -	12 817 167	12 230 659	13 043 639	102	107
			16 388 288	16 402 309	17 196 194	105	105
			2 762 187	2 956 055	3 340 645	121	113
		Укупно	195 093 763	185 350 662	193 922 200	99	105
		2	Финансијски расходи		18 120		
	1 327 508			1 993 878	1 599 473	120	80
	42 600			82 950	45 338	106	55
Укупно	1 388 228			2 076 828	1 644 811	118	79
3	Остали расходи			8 858	11 827		134
		М		2 658	1		0
			698 884	1 493 662	2 794 722	400	187
		Укупно	698 884	1 505 178	2 806 550	402	186
4	Расходи од усклађивања вриједности имовине		308	532		173	
5	Расходи по основу промјене рач. политика	1 000	51 247	91 173	9117	178	
СВЕУКУПНИ РАСХОДИ		197 181 875	188 984 224	198 465 266	101	105	

Укупни расходи су већи од планираних за 1 %, док су у односу на остварене у претходној години већи за 5%.

Од трошкова производних услуга у укупном износу од 50.084.362 КМ трошкови сјече и израде износе 14.244.072 КМ или 28,44 %, трошкови привлачења 26.358.031 КМ или 52,63 %, а остале производне услуге (трошкови изградње тракторских и анималних влака, трошкови одржавања камионских путева, трошкови одржавања путничких и теренских возила и друга одржавања, трошкови закупнина, трошкови рекламе и пропаганде, трошкови развојних услуга и друге производне услуге) износе 9.482.259 КМ или 18,93 %. У укупним пословним расходима трошкови производних услуга учествују са 25,83 %. Учешће зарада и накнада зарада у укупним пословним расходима је 47,71 %. Трошкови бруто зарада и накнада зарада су већи од остварених у 2017. години, као и од планираних за 5 %.

Просјечни трошкови сјече и израде су 11,07 КМ/м³ (што је за 0,36 КМ/м³ више у односу на 2017. годину), а привлачења 17,33 КМ/м³ (што је за 0,11 КМ/м³ више у односу на 2017. годину), односно укупно 28,40 КМ/м³ (властита средства 31,80 КМ/м³, екстерни извођачи 27,42 КМ/м³). У односу на прошлу годину остварени су већи трошкови за 0,47 КМ/м³. У укупној структури трошкова екстерних извођача трошкови сјече учествују са 35 %, а трошкови привлачења са 65 %.

Биланс стања на дан 31.12.2018. године

Категорија	Стање 31.12.2017.	Стање 31.12.2018.	Индекс
Стална имовина	98 349 056	103 766 123	106
- Нематеријална улагања	8 839 585	9 350 711	106
- Основна средства	88 829 559	93 797 170	106
- Биолошка ср и ср културе	259 335	255 363	98
- Дугорочни фин. пласмани	420 577	362 879	86
Обртна средства	29 353 466	34 523 438	118
- Залихе	11 388 086	12 741 093	112
- Краткорочна потраживања	12 483 851	12 423 883	100
- Готовина	1 039 040	2 818 556	271
- Остало	4 442 489	6 122 218	138
Укупна актива	127 702 523	137 871 873	108
Капитал	53 749 406	54 579 872	102
Дугорочна резервисања	4 246 294	5 627 255	133
Дугорочне обавезе	16 551 699	13 776 257	83
Краткорочне обавезе	53 155 124	63 888 489	120
Укупна пасива	127 702 523	137 871 873	108
Ванбилансна евиденција	6 644 657 632	6 778 201 209	102

Стална имовина Предузећа већа је за 6 % у односу на стање истог датума прошле године. Обртна средства су већа за 18 % у односу на исти датум прошле године са неповољном структуром, тако да најликвиднија обртна средства која обезбјеђују тренутну ликвидност, а то је готовина, у укупним обртним средствима учествују са 2%, док је учешће залиха 9,2 %. Вриједност залиха је за 12% већа него прошле године, а краткорочна потраживања су на нивоу прошлогодишњих, док је готовина већа за 171 % у односу на вриједност исказану за прошлу годину. На ликвидност Предузећа највећи утицај у негативном смислу имају ненаплаћена потраживања од купаца и друга потраживања из претходног периода, затим и потраживања настала у текућој години на основу уговора са купцима са пролонгираним роком наплате. Дугорочне обавезе су смањене за 17%, а краткорочне обавезе су повећане за 20% у односу на 2017. годину.

Све ово има за посљедицу угрожавање дугорочне и краткорочне финансијске равнотеже из разлога неповољне структуре пасиве и активе Предузећа, тако да су трајни капитал, дугорочна резервисања и дугорочне обавезе мањи од сталне имовине и залиха што нарушава финансијску стабилност Предузећа. Финансијска стабилност је, у ствари, однос укупних дугорочно везаних

средстава и трајних и дугорочних извора финансирања. Пожељна вриједност коефицијента финансијске стабилности је мања од један, јер то одговара стању финансијске равнотеже у коме су трајни и дугорочни извори финансирања већи од дугорочно везаних средстава, што обезбјеђује сигурност у одржавању ликвидности.

Наше Предузеће има коефицијент финансијске стабилности 1,556 (прошла година 1,469). Коефицијент опште ликвидности (текућа средства/текуће обавезе) је 0,53 (прошла година 0,56).

Овако израчунати коефицијент ликвидности као економски показатељ има одређене мањкавости, јер један дио залиха (сталне залихе) које чине текућа средства суштински никад не поприме обиљежје обртне имовине. Та трајна обртна средства мобилишу се спорије од доспијећа обавеза (краткорочних), ако се са њима финансирају.

Оба ова економска показатеља говоре да Предузеће има незнатно лошију ликвидност, док је финансијску стабилност у односу на претходну годину нешто боља што је позитивна кретања у том смислу, иако ниво ликвидности није још задовољавајући.

Да би се добила потпуна слика економског положаја Предузећа потребно је користити различите методе и технике финансијске анализе, што није предмет овог Извјештаја, него посебне свеобухватне анализе која садржи: вертикалну и хоризонталну анализу, анализу трендова и рацио анализу или анализу рацио бројева (коефицијената).

Са финансијског становишта, најбитнији су фактори ликвидности: методи финансирања пословних улагања; композиција финансијске структуре; ефикасност и економичност коришћења пословних средстава и усклађеност новчаних токова. Методама финансирања, као што је познато, успостављају се хоризонтални односи између дугорочних и краткорочних извора финансирања у пасиви биланса стања, и сталних и повремених пословних средстава у активи. Избором појединих метода финансирања може се утицати на стање ликвидности и степен рентабилности посредством њихових дејстава на нето-обртна средства, као детерминанту ликвидности и трошкове финансирања као негативну компоненту рентабилности.

Метод финансирања према рочности везивања средстава налаже да се фиксна и стална потребна обртна средства финансирају из дугорочних извора сопствених и позајмљених, а да се укупне повремене потребе за обртним средствима подмирују из краткорочних извора. Финансијску структуру Предузећа одржава пасива биланса стања у којој је пресудан релативни однос између туђих и сопствених извора средстава.

Коефицијент укупне економичности је 1,023, док је коефицијент пословне економичности 1,040. Продуктивност мјерена односом пословног прихода и броја радника већа је за 2 % у односу на претходну годину и износи 40.671 КМ по раднику и највећа је у ШГ Приједор 57.343 КМ по раднику, а најмања у ШГ Рибник 29.902 КМ по раднику. Продуктивност мјерена количником производње ШДС и броја радника укупно за предузеће је 396 m³ по раднику, највећа је у ШГ Приједор 663 m³ по раднику, а најмања у ШГ Вучевица 301 m³ по раднику.

Просјечна мјесечна нето плата (нето зараде и накнаде зарада) по раднику је 944 КМ и већа је од просјечне нето плате за 2017. годину за 3%.

Просјечна мјесечна плата по раднику је 830 КМ и већа је од просјечне нето плате за 2017. годину за 13 %. Ово повећање плате је једним дијелом настало због примјене новог обрачуна плата од септембра 2018. године, гдје је трошак топлог obroка саставни дио плате.

13. ПРЕГЛЕД ПОТРАЖИВАЊА

Преглед доспјелих и наплаћених потраживања на дан 31.12.2018. године

Конто	Назив конта	Почетно стање	Промет за период	Потраживања од купаца 01.01. - 31.12.2018.г.	Укупно	Доспјело за наплату до 31.12.2018.г.	Наплаћено до 31.12.2018.г.	Није наплаћено, а доспјело до 31.12.2018.г.	Није доспјело на наплату	Салдо купца	Процент наплате
1	2	3	4	5	6 (3+4+5)	7 (8+9)	8	9	10 (6-7)	11 (9+10)	12 (8:7)
201 0	Потраживања од купаца из РС	8 240 441	117	189 659 333	197 899 891	193 625 007	189 994 285	3 630 722	4 274 884	7 905 606	98,12
201 1	Потраживања од куп.из РС -држ.установе	245 385	281	1 274 695	1 520 361	1 450 052	1 260 769	189 283	70 309	259 592	86,95
201 2	Потраживања од куп.из РС - малопродаја	98 065	2 749	6 966 158	7 066 972	7 064 668	6 941 845	122 823	2 304	125 127	98,26
201 3	Потраживања од купаца из РС-остали купци	30 466		828 357	858 823	853 098	823 150	29 948	5 725	35 673	96,49
201	Потраживања од купаца из РС	8 614 357	3 147	198 728 543	207 346 047	202 992 825	199 020 049	3 972 776	4 353 222	8 325 998	98,04
202 0	Потраживања од купаца из Федерације БиХ	439 439		6 369 732	6 809 171	6 709 288	6 370 127	339 161	99 883	439 044	94,94
203 0	Потраживања од купаца из Брчко Дистрих.	43 644		67 228	110 872	110 379	86 760	23 619	493	24 112	78,60
Купци у земљи (201+202+203)		9 097 440	3 147	205 165 503	214 266 090	209 812 492	205 476 936	4 335 556	4 453 598	8 789 154	97,93
204 0	Потраживања од купаца из иностранства	134		9 640	9 774	9 774	9 774				100,00
Укупно купци (201+202+203+204)		9 097 574	3 147	205 175 143	214 275 864	209 822 266	205 486 710	4 335 556	4 453 598	8 789 154	97,93
208 00	Сумњива и спор.потр.-бивше држ.пилане	762 054	- 25 999		736 055	736 055		736 055		736 055	0,00
208 01	Сумњива и спорна потр.-купци из РС	9 147 480	781 457		9 928 937	9 928 937		9 928 937		9 928 937	0,00
208 02	Сумњива и спорна потраж.-државне устан.	333 479	- 33 000		300 479	300 479		300 479		300 479	0,00
208 03	Сумњива и спорна потр.-купци малопр.	15 790	3 827		19 617	19 617		19 617		19 617	0,00
208 04	Сумњива и спорна потр.-ост.куп.из РС	131 074	- 16 439		114 635	114 635		114 635		114 635	0,00
208 1	Сумњива и спорна потраж. -куп.из Федерац.	708 113	17 306		725 419	725 419	25 435	699 984		699 984	3,51
208 2	Сумњива и спор.потр-купци из Брчко Дис.	52 192			52 192	52 192		52 192		52 192	0,00
208 3	Сумњива у спор.потр.- од куп.из иностр.	314 627	140		314 767	314 767	8 790	305 977		305 977	2,79
208	Сумњива и спорна потраживања	11 464 809	727 292		12 192 101	12 192 101	34 225	12 157 876		12 157 876	0,28
Купци + сумњива и спорна потр. (201+202+203+204+208)		20 562 383	730 439	205 175 143	226 467 965	222 014 367	205 520 935	16 493 432	4 453 598	20 947 030	92,57

Купци из Републике Српске-ненаплаћено, а доспјело потраживање на дан 31.12.2018. године износи 3.630.722 КМ.

Купци из Федерације БиХ-ненаплаћено, а доспјело потраживање на дан 31.12.2018. године износи 339.161 КМ.

Купци државне установе-испоручено огревно дрво за период 01.01.-31.12.2018. године износи 1.274.695 КМ. Укупне доспјеле обавезе за испоручено огревно дрво на дан 31.12.2018. године износе 1.450.052 КМ, од чега је наплаћено 1.260.769 КМ.

На ставци остали купци исказана су укупна потраживања у износу од 858.823 КМ, од чега је до 31.12.2018. године наплаћено 823.150 КМ.

Сумњива и спорна потраживања на дан 31.12.2018. године износе 12.157 КМ.

Преглед потраживања за групу конта (221, 222, 223, 224, 225, 226, 229, 231, 233, 239)

На потраживањима за камате и дивиденде су књижене камате купцима по закљученим репрограмима и каматама које су обрачунате на основу уговора за прекорачење валутног рока. На дан 31.12.2018. године потраживање за обрачунате камате износи 721.557 КМ.

На групи конта 222 књижена су потраживања од запослених за испоручено огревно дрво, аконтације за службена путовања, прекорачења ПТТ услуга из ВП мреже, кориштење услуга друштвених исхрана, мањкови по инвентурама. Приликом исплате плате затварају се обавезе за доспјеле рате за испоручено огревно дрво, трошкове услуга ПТТ, трошкови друштвене исхране, а аконтације за службена путовања се затварају по реализацији и правдању путних трошкова насталих по путним налозима.

На групи конта 223 књижена су потраживања од државних организација и органа.

На конту 2240 књижено је потраживање за више плаћен порез на добит у износу 704.315 КМ.

Конто 2250- потраживање за претплаћене остале порезе и доприносе- више плаћени порези и доприноси за 51.974 КМ.

На конту 2290 књижена је исправка вриједности потраживања (потражни промет) у износу од 538.191 КМ.

На конту 2310 књижена су потраживања по закљученим репрограмима.

На конту 2311 књижена су потраживања за испоручено огревно дрво–продаја на рате (удружења пензионера, борачке организације, школе, полиција и др.).

Преглед потраживања за групу конта (221, 222, 223, 224, 225, 226, 229,231,233,239)

Конто	Назив конта	Почетно стање 01.01.2018. године	Промет за период	Потраживања за период 01.01. до 31.12.2018.	Укупно	Наплаћено	Салдо 31.12.2018. године	Процент наплате
1	2	3	4	5	6 (3+4+5)	7	8(6-7)	9(7-6)
213 0	Остала потраживања из специф.послова	18 022		19 758 256	19 776 278	19 738 168	38 110	99,81
219 0	Исправка потр.из специф.послова							
Укупно (213+2019)		18 022		19 758 256	19 776 278	19 738 168	38 110	99,81
221 0	Потраживања за камату од лица из РС	466 509		583 863	1 050 372	328 815	721 557	31,30
221 1	Потраживања за камату од лица из Федер.	22 111		11 949	34 060	9 837	24 223	28,88
221	Потраживања за камату и дивиденту	488 620		595 812	1 084 432	338 652	745 780	31,23
222 0	Аконтације за служ.путовање	19 289		47 366	66 655	45 865	20 790	68,81
222 1	Потраживање од запосл.за огрев	300 689		1 000 129	1 300 818	956 680	344 138	73,54
222 2	Потраж.од запосл.за телефоне	33 348		732 578	765 926	710 231	55 695	92,73
222 3	Потраж.од запослених за штете	45 217		26 002	71 219	5 660	65 559	7,95
222 4	Потраживање од запосл.за мањкове	175 754			175 754	82 615	93 139	47,01
222 9	Остала потраживања од запослених	74 673	141	191 122	265 936	155 644	110 292	58,53
222	Потраживања од запослених	648 970	141	1 997 197	2 646 308	1 956 695	689 613	73,94
223 0	Потраживања од фонда здравства	424 821		352 539	777 360	600 437	176 923	77,24
223 1	Потраживања оф Фонда дј.заштите	48 321		233 050	281 371	235 413	45 958	83,67
223 2	Потраживања од Минист.-проширена репр.	772 169		1 981 424	2 753 593	1 646 335	1 107 258	59,79
223 3	Потраживања од Завода за запошљ.	16 305		270 430	286 735	240 582	46 153	83,90
223 4	Потраж.од других орг. и организација	6 731		99 500	106 231	50 000	56 231	47,07
223 5	Потраж.од Фонда ПИО	12 014			12 014	1 990	10 024	16,56
223 6	Потраж.од Минист.-приватне шуме	56 021		60 974	116 995	60 967	56 028	52,11
223 7	Потраж.по основу дотација	1 145		5 000	6 145		6 145	0,00
223	Потраживања од држ.орг.и организација	1 337 527		3 002 917	4 340 444	2 835 724	1 504 720	65,33
224 0	Потраживања за више пл.порез на добит	793 682	- 175 163	362 574	981 093	276 778	704 315	28,21
225 0	Потраживање за претпла.ост пор.и доприносе	32 149		21 105	53 254	1 280	51 974	2,40
226	Остала краткорочна потраживања	27 768		238 049	265 817	243 212	22 605	91,50
229 0	Исправка вриједности друг.крат.потраживања	- 442 108	- 96 083		- 538 191		- 538 191	0,00
231 0	Краткорочни кред.у земљи-репрограми	1 011 340	- 776 904		234 436	61 186	173 250	26,10
231 1	Краткорочни кред.у земљи-огрев на рате	693 824	71	2 132 051	2 825 946	2 209 501	616 445	78,19
231 8	Спорна потраж.по кредитима у земљи	247 941	- 67 895		180 046	82 744	97 302	45,96
231	Краткорочни кредити у земљи	1 953 105	- 844 728	2 132 051	3 240 428	2 353 431	886 997	72,63
233 0	Дио дугор.кредита који досп.до једне год.			10 087	10 087	10 087		100,00
239 0	Испр.потр.краткор.финанс.пласмана	- 1 078 071	891 312		- 186 759		- 186 759	0,00
У к у п н о:		3.779.664	-224.521	28.118.048	31.673.191	27.754.027	3.919.164	87,63

14. ПРЕГЛЕД ОБАВЕЗА

401	Резервисања за трошкове обнављања природних богатстава:	2.928.085
	Резервисања за просту репродукцију	2.913.478
	Резервисања за ревитализацију остал.шум.произ.	14.607
404	Резервисања за накнаде и бенифиције запослених	2.029.504
407	Одложене пореске обавезе	
408	Разграничени приходи и примљене донације	389
409	Остала дугорочна резервисања	669.277
413	Дугорочни кредити	10.259.329
	Дугорочни кредит- Нова банка-31558386	10.259.329
419	Остале дугорочне обавезе	3.516.928
420 до 423	Краткорочни кредити и обавезе по емитованим краткорочним хартијама од вриједности	0
424 и 425	Дио дугорочних финансијских обавеза које за плаћање доспјева у периоду до годину дана:	6.273.879
	Дио дугорочног кредита- Нова банка-10480965	475.495
	Дио дугорочног кредита- Нова банка-31558386	5.798.384
429	Остале краткорочне финансијске обавезе	8.061
430	Примљени аванси, депозити и кауције	8.241.636
	Примљени аванси	4.378.501
	Примљене кауције -извођачи	3.664.311
	Примљене кауције -озбиљност понуде	133.618
	Примљени аванси из иностранства	18.965
	Примљени аванси- малопродаја	46.241
432+433	Добављачи	19.162.086
	Добављачи из земље	18.016.650
	Добављачи из Федерације БиХ	1.003.910
	Добављачи из Брчко Дистрикта БиХ	16.125
	Добављачи за нефактурисану робу	125.401
435	Добављачи из иностранства	7.706
439	Остале обавезе из пословања	789.210
	Остале обавезе из пословања	4.586
	Остале обавезе из пословања проширена репрод.	784.624
450 до 458	Обавезе за зараде и накнаде зарада	11.289.614
	Обавезе за зараде	6.194.789
	Обавезе за топли оброк	17.358
	Обавезе за порезе	274.147
	Обавезе за доприносе	4.796.517
	Обавезе за остала нето примања	4.420
	Обавезе за порезе и доприносе-остала лична примања	0

	Обавезе за теренски додатак	1.494
	Обавезе за награде и помоћи	889
	Обавезе за регрес	0
460 до 469	Друге обавезе	3.349.280
	Обавезе по основу камата	2.844
	Обавезе за дивиденду	2.845.405
	Обавезе према запосленим	194.857
	Обавезе према члановима НО	2.572
	Обавезе према физ.лицима -уговор	142.652
	Обавезе према другим уговорима	30.549
	Обавезе за накнаде штете	28.966
	Обавезе за стипендије	12.234
	Обавезе према Привредној комори	60.768
	Остале обавезе	28.433
470 до 479	Порези на додату вриједност	933.594
48, осим 481	Обавезе за остале порезе, доприносе и друге даџбине	6.931.358
	Комунална такса	0
	Порез на имовину	4.567
	Боравишна такса	747
	Порез на грађевинско земљиште	3.058
	722435-накнада за општине (по ЗОШ-у)	6.466.534
	0,7% на укупан приход	111.192
	Противпожарна накнада	58.715
	Порез на оружје	369
	Водни допринос	21.532
	Накнада за проф.рехабилитацију	35.709
	Допинос за солидарност	218
	Порез на доходак-уговор	36.934
	Доприноси на доходак-уговор	107.702
	Остале обавезе	84.081
481	Порез на добит	290.631
49, осим 495	Пасивна временска разграничења	6.611.434
	Обрачунати приходи буд.периода-авансне фактуре	4.332.618
	Разграничени приходи по основу потраживања	89.669
	Одложени приходи и примљене донације	1.190.889
	Остала ПВР	998.258
	УКУПНО	83.292.001

Надокнада за развој неразвијених дијелова општине

ШГ /ОПШТИНЕ	ПОЧ. СТАЊЕ 01.01.2018	УМАЊЕЊЕ ПО ЗОШ-у	Повећање обавезе по основу добијене сагласности	КАМАТЕ по Рјешењу Пореске управе.	ОБАВЕЗА I-III 2018.	ОБАВЕЗА IV-VI 2018.	ОБАВЕЗА VII-IX 2018.	ОБАВЕЗА X-XII 2018.	УПЛАТЕ ДО 31.12.2018.	ДОСПЈЕЛА ОБАВЕЗА НА ДАН 31.12.2018.	УКУПНА ОБАВЕЗА НА ДАН 31.12.2018.
1	2	2а	2б	2в	3	4	5	9	6	7=2+2б+2в+3+4+5-6	8=2+2б+2в+3+4+5-6+9
Бања Лука-Бања Лука	58.607			4.533	26.881	110.406	86.964	79.041	209.123	78.268	157.309
Бања Лука-Лакташи	-17.521	17.426		807	12.431	43.062	9.806	4.535	48.586	0	4.535
Бања Лука-Челинац	28.504			1.514	27.192	82.773	89.042	62.117	259.748	-30.724	31.393
Бања Лука-укупно	69.590	17.426	0	6.854	66.504	236.241	185.812	145.693	517.458	47.544	193.237
Оштрељ-Дринић	157.727	273.965	0	5.999	96.275	275.439	245.997	210.588	762.151	19.286	229.874
Панос-Вишеград	55.374			6.037	54.157	60.180	70.335	66.364	246.083	0	66.364
Панос-Рудо	-3.333	17.424		1.244	19.146	28.903	16.739	19.265	62.696	3	19.267
Панос-укупно	52.040	17.424	0	7.281	73.303	89.083	87.074	85.628	308.778	3	85.631
Бирач-Осмаци	-13.195				1.079	9.359	18.886	23.767	16.128	0	23.767
Бирач-Шековићи	19.312			3.900	26.637	47.033	45.085	56.777	141.968	0	56.777
Бирач-Власеница	94.167			7.944	75.789	112.462	109.218	83.221	430.707	-31.128	52.092
Бирач-Зворник	19.541				242	1.450	3.720	7.701	21.233	3.720	11.421
Бирач-укупно	119.824	0	0	11.844	103.748	170.304	176.909	171.465	610.036	-27.408	144.057
Градишка-Градишка	121.508	212.221		4.654	46.044	183.028	179.501	111.428	545.868	-11.134	100.294
Градишка-Србац	79.472	949		607	32.545	151.415	106.317	91.725	370.356	0	91.725
Градишка-Прњавор	17.570	2.696		1.604	29.858	81.894	46.244	45.549	177.172	-2	45.547
Градишка-укупно	218.550	215.866	0	6.865	108.447	416.336	332.062	248.701	1.093.396	-11.136	237.565
Добој-Добој	35.633	116.923		1.614	4.160	-4.160	96.330	45.301	39.194	94.384	139.685
Добој-Модрича	15.216	34.426		621	2.987	-2.987		-502	15.335	502	0
Добој-Дервента	498						12.840	4.662	13.338	0	4.662
Добој-Петрово	2.998		17.210				10.631	9.405	30.839	0	9.405
Добој-Вукосавље	-18.632	21.568					4.661	1.790		-13.970	-12.181
Добој-Дервента-Брод	1.907						7.947	3.530	9.637	217	3.747
Добој-Станари	5.934	17.150	152	611	8.497	6.317	-152	-223	21.137	223	0
Добој-укупно	43.555	190.067	17.361	2.846	15.645	-830	132.258	63.964	129.480	81.355	145.319
Зеленгора-Калиновик	31.602	0	0	4.532	41.089	129.933	114.044	99.875	337.778	-16.579	83.296

Извјештај о извршењу производно-финансијског плана за 2018. годину

ШГ /ОПШТИНЕ	ПОЧ. СТАЊЕ 01.01.2018	УМАЊЕЊЕ ПО ЗОШ-у	Повећање обавезе по основу добијене сагласности	КАМАТЕ по Рјешењу Пореске управе.	ОБАВЕЗА I-III 2018.	ОБАВЕЗА IV-VI 2018.	ОБАВЕЗА VII-IX 2018.	ОБАВЕЗА X-XII 2018.	УПЛАТЕ ДО 31.12.2018.	ДОСПЈЕЛА ОБАВЕЗА НА ДАН 31.12.2018.	УКУПНА ОБАВЕЗА НА ДАН 31.12.2018.
1	2	2а	2б	2в	3	4	5	9	6	7=2+2б+2в+3+4+ 5-6	8=2+2б+2в+3+ 4+5-6+9
Чемерница-Кнежево	159.297	1.055.000		6.325	100.229	261.109	167.515	104.856	694.475	0	104.856
Чемерница-Мр. Град	0						14.532	691	14.532	0	691
Чемерница-укупно	159.297	1.055.000	0	6.325	100.229	261.109	182.047	105.547	709.007	0	105.547
Врбања-Котор Варош	83.078	0	0	10.818	67.807	163.153	142.264	135.081	465.240	1.880	136.961
Мајевица-Бијељина	3.700	1.867			6.999		2.447	3.209	13.147	0	3.209
Мајевица-Лопаре	-5.184			917	14.227	24.300	36.839	23.050	71.099	0	23.051
Мајевица-укупно	-1.484	1.867	0	917	21.226	24.300	39.287	26.259	84.246	0	26.260
Лисина-Рибник	0	6.467	12.310			7.777	7.495	1.706	27.582	0	1.706
Лисина-Бања Лука	0					16.086	25.489		41.574	0	0
Лисина-Мркоњић Град	108.775			4.640	19.546	124.084	164.848	115.366	421.892	0	115.366
Лисина -укупно	108.775	6.467	12.310	4.640	19.546	147.946	197.831	117.072	491.048	0	117.072
Ботин-Невесиње	10.111				4.230	51.000	55.525	50.062	120.866	0	50.062
Ботин-Источни Мостар	11.162				6.030	25		683	17.217	0	683
Ботин-Гацко	11.362	6.365		251	26.236	18.656	29.872	20.470	86.376	0	20.470
Ботин-укупно	32.635	6.365	0	251	36.495	69.681	85.397	71.215	224.459	0	71.215
Јахорина-Пале	148.974	961		6.409	239.654	253.159	217.721	160.813	865.916	0	160.813
Приједор-К.Дубица	70.660			5.734	19.628	94.125	124.744	81.183	314.891	0	81.183
Приједор-Нови Град	18.022			240	20.608	55.139	44.572	39.618	171.290	-32.709	6.909
Приједор-Костајница	23.960			1.648	12.814	24.079	24.858	24.017	87.359	0	24.017
Приједор-Оштра Лука	14.890			1.972	3.226	34.749	47.639	48.183	101.999	476	48.659
Приједор-Приједор	57.696			8.574	16.953	145.623	133.678	102.409	362.524	0	102.409
Приједор-укупно	185.228	0	0	18.168	73.228	353.716	375.492	295.409	1.038.064	-32.233	263.177
Рибник-Рибник	214.941	58.632		11.558	107.387	318.690	237.974	151.203	882.525	8.025	159.228
Сјемећ-Рогатица	177.406			4.673	184.931	193.118	165.643	182.919	725.771	0	182.919
Сјемећ-Н.Горажде	3.218							5.042	3.218	0	5.042
Сјемећ-укупно	180.624	0	0	4.673	184.931	193.118	165.643	187.961	728.989	0	187.961

Извјештај о извршењу производно-финансијског плана за 2018. годину

ШГ /ОПШТИНЕ	ПОЧ. СТАЊЕ 01.01.2018	УМАЊЕЊЕ ПО ЗОШ-у	Повећање обавезе по основу добијене сагласности	КАМАТЕ по Рјешењу Пореске управе.	ОБАВЕЗА I-III 2018.	ОБАВЕЗА IV-VI 2018.	ОБАВЕЗА VII-IX 2018.	ОБАВЕЗА X-XII 2018.	УПЛАТЕ ДО 31.12.2018.	ДОСПЈЕЛА ОБАВЕЗА НА ДАН 31.12.2018.	УКУПНА ОБАВЕЗА НА ДАН 31.12.2018.
1	2	2а	2б	2в	3	4	5	9	6	7=2+2б+2в+3+4+5-6	8=2+2б+2в+3+4+5-6+9
Романија-Соколац	127.286			1.925	313.267	328.803	324.973	277.176	1.105.936	-9.683	267.493
Романија-Ист.ст.град	36.684	7.707			48.596	8.126	17.823	27.602	121.350	-10.120	17.482
Романија-И.Ново Сар.	-5.847			89	644	2.099	2.635	0	5.782	-6.163	-6.163
Романија-укупно	158.124	7.707	0	2.014	362.506	339.028	345.431	304.778	1.233.069	-25.966	278.812
Дрина-Сребреница	33.892			6.216	63.878	79.047	68.884	70.508	251.917	0	70.508
Дрина-Братунац	37.885			1.219	10.246	25.817	58.475	25.887	129.007	4.635	30.521
Дрина-укупно	71.777	0	0	7.435	74.124	104.864	127.359	96.394	380.924	4.635	101.029
Маглић-Фоча	106.375	25.746			122.697	259.697	256.005	180.695	647.426	97.348	278.043
Борја-Теслић	-81.654	0	0	13.031	157.103	285.399	304.690	168.113	837.542	-158.974	9.140
Височник-Хан Пијесак	149.765	383.688		2.900	258.011	350.117	373.497	369.457	1.169.747	-35.456	334.001
Вучевица-Чајниче	116.641	0	30.299	1.902	162.797	165.078	203.251	172.583	646.884	33.083	205.667
Горица-Шипово	197.694			7.385	61.854	263.462	303.528	255.784	833.921	2	255.786
Горица-Језеро	40.030	9.267	4.970	824	1.865	2.889	2.072	629	52.177	472	1.101
Горица-Источ. Купрес	4.894				16.977	20.344	24.030	34.150	66.245	0	34.150
Горица-укупно	242.618	9.267	4.970	8.208	80.697	286.695	329.630	290.563	952.343	475	291.037
ЦГК-Билећа	381								381	0	0
Трескавица-Трново	25.330			935	42.115	50.322	46.945	42.279	201.857	-36.210	6.069
Клековача-Потоци	59.561			1.078	3.089	154.116	103.320	121.131	140.147	181.016	302.147
Клековача-Рибник	0			2.682	1.632	3.134	104.872		112.319	0	0
Клековача-укупно	59.561	0	0	3.760	4.721	157.249	208.192	121.131	252.467	181.016	302.147
Милићи-Милићи	41.033			417	70.137	71.235	62.732	42.795	245.424	131	42.925
СВЕУКУПНО	2.694.908	2.270.448	64.940	150.579	2.690.420	5.171.062	5.175.545	4.065.264	15.816.634	130.820	4.196.084

Обавезе према општинама по почетном стању у 2018. години износиле су 2.694.908 КМ. У 2018. години плаћено је 15.816.634 КМ. Салдо неплаћених доспјелих обавеза на крају 2018. године износи 130.820 КМ, а укупна обавеза на дан 31.12.2018. године износи 4.196.084 КМ, гдје су садржане и камате по рјешењу Пореске управе у износу од 150.579 КМ.

Стање рачуна накнаде за коришћење шума и шумског земљишта у 2018. години

Р.бр.	ШГ	ОБАВЕЗА ПО ЗОШ-у ЗА ПРОСТУ РЕПР. 2017.	ОБАВЕЗА ПО ЗОШ-у ЗА ПРОСТУ РЕПР. I -XII 2018.	УЛАГАЊА - ИЗВРШЕНИ РАДОВИ - Д 4010-31.12.2018.- укупно	НИСУ ИЗВРШЕНИ РАДОВИ ПРЕМА ОБАВЕЗИ 31.12.2018.- укупно	НИСУ ПЛАЋЕНИ ИЗВРШЕНИ РАДОВИ У 2017.	УКУПНО ПЛАЋЕНИ ИЗВРШЕНИ РАДОВИ У 2018. до 31.12.2018. ЗА 2017. и 2018.	ПЛАЋЕНИ ИЗВРШЕНИ РАДОВИ У 2018. ЗА 2017. до 31.12.2018.	ПЛАЋЕНИ ИЗВРШЕНИ РАДОВИ У 2018. ЗА 2018. до 31.12.2018.	УКУПНО НИСУ ПЛАЋЕНИ ИЗВРШЕНИ РАДОВИ	УКУПНО НИЈЕ ПЛАЋЕНО ПО ОБАВЕЗИ
	1	2	3	4	5=2+3-4	6	7	8	9=7-8	10=4-9	11=2+3+6-7
1	"Бања Лука"	0	494.580	494.580	0	158.304	561.502	158.304	403.199	91.381	91.382
2	"Оштрељ"	22.698	602.344	384.220	240.822	200.174	557.196	200.174	357.022	27.198	268.019
3	"Панос"	0	255.888	255.888	0	81.070	320.162	81.070	239.092	16.796	16.796
4	"Бирач"	0	454.302	357.778	96.524	207.179	434.653	207.179	227.475	130.303	226.827
5	"Градишка"	0	902.254	902.254	0	269.339	1.119.148	269.339	849.809	52.446	52.446
6	"Добој"	0	259.733	259.733	0	49.126	298.932	49.126	249.806	9.927	9.927
7	"Зеленгора"	71.523	272.045	343.568	0	290.819	474.937	290.819	184.118	159.450	159.449
8	"Чемерница"	94.572	490.968	423.701	161.838	114.021	198.275	114.021	84.254	339.447	501.285
9	"Врбања"	0	350.348	334.774	15.574	54.181	367.610	54.181	313.429	21.345	36.919
10	"Мајевица"	107.174	90.794	85.669	112.299	30.630	52.904	30.630	22.274	63.395	175.694
11	"Лисина"	115.334	354.156	360.103	109.388	177.456	387.633	177.456	210.177	149.925	259.313
12	"Ботин"	0	247.284	247.284	0	98.747	228.115	98.747	129.368	117.916	117.916
13	"Јахорина"	450.164	664.877	777.721	337.319	252.236	912.930	252.236	660.695	117.026	454.346
14	"Приједор"	0	796.933	384.679	412.254	81.395	439.243	81.394	357.849	26.829	439.084
15	"Рибник"	0	587.943	587.943	0	175.482	620.499	175.483	445.016	142.927	142.926
16	"Семећ"	0	549.073	549.073	0	48.845	339.816	48.845	290.971	258.102	258.102
17	"Романија"	742.830	1.045.199	1.074.458	713.572	490.688	1.055.070	490.688	564.382	510.076	1.223.648
18	"Дрина"	0	298.012	298.012	0	90.490	387.398	90.490	296.908	1.104	1.104
19	"Маглић"	0	627.554	627.554	0	119.923	673.554	119.922	553.632	73.922	73.922
20	"Борја"	27.715	654.674	599.269	83.121	241.822	690.667	241.824	448.843	150.426	233.544
21	"Височник"	2.560	1.053.969	1.056.529	0	585.506	1.360.245	585.507	774.738	281.791	281.790
22	"Вучевица"	1.792	541.417	456.949	86.260	156.800	488.460	156.800	331.661	125.289	211.549
23	"Горица"	211.509	751.606	639.772	323.343	328.350	726.172	328.350	397.822	241.951	565.293
24	ЦГК	0	1.269	1.269	0	0	1.269		1.269	0	0
25	"Трескавица"	26.222	128.019	149.823	4.418	28.858	178.682	28.859	149.823	0	4.417
26	"К.-Потоци"	0	385.576	364.837	20.739	288	277.562	288	277.274	87.563	108.302
27	"Милићи"	146.749	182.821	133.563	196.007	21.449	105.965	21.448	84.517	49.046	245.054
	УКУПНО	2.020.843	13.043.638	12.151.004	2.913.478	4.353.177	13.258.602	4.353.178	8.905.423	3.245.580	6.159.057

Обавезе за просту репродукцију шума у 2018. години су приказане у табели (колона 3) и износе 13.043.638 КМ, од чега је уложено у складу са Законом о шумама 12.151.004 КМ и остало је 2.913.478 КМ да се уради у 2019. години. Укупно плаћени извршени радови износе 13.258.602 КМ (колона 7), а није плаћено 6.159.057 КМ (колона 11) у односу на насталу обавезу.

15. ВАНБИЛАНСНА ЕВИДЕНЦИЈА 31.12.2018.г.

	ЗЕМЉИШТЕ	ШУМЕ	ПУТЕВИ	ОСТАЛО (ВОДОВОДИ, МОСТОВИ,ШПО, ЗАШТИТА ШУМА)	УКУПНО
НАБАВНА ВРИЈЕДНОСТ					
СТАЊЕ НА ПОЧЕТКУ ГОДИНЕ	592 405 059	5 985 168 521	63 182 228	13 276 630	6 654 032 439
УСКЛАЂИВАЊЕ					
ПОВЕЋАЊА		308 444 303	5 275 802	1 456 644	315 176 749
прираст		302 633 020			302 633 020
Проста и проширена репродукција		5 811 283	5 275 802	1 456 644	12 543 729
СМАЊЕЊА		180 151 872			180 151 872
етат		177 998 656			177 998 656
штете		2 153 216			2 153 216
СТАЊЕ НА КРАЈУ ГОДИНЕ	592 405 059	6 113 460 952	68 458 030	14 733 274	6 789 057 316
КУМУЛИРАНА ИСПРАВКА ВРИЈЕД.					
СТАЊЕ НА ПОЧЕТКУ ГОДИНЕ			8 649 398	725 406	9 374 804
УСКЛАЂИВАЊЕ					
ПОВЕЋАЊА			1 473 054	8 246	1 481 300
амортизација			1 473 054	8 246	1 481 300
процијена					
СМАЊЕЊА					
кумулирана исправка у отуђењу					
СТАЊЕ НА КРАЈУ ГОДИНЕ			10 122 452	733 652	10 856 104
НЕТО САДАШЊА ВРИЈЕДНОСТ					
СТАЊЕ НА ДАН 31.12.2018.године	592 405 059	6 113 460 952	58 335 578	13 999 622	6 778 201 209
НЕТО САДАШЊА ВРИЈЕДНОСТ					
СТАЊЕ НА ДАН 31.12.2017.године	592 405 059	5 985 168 521	54 532 830	12 551 224	6 644 657 635
ПОВЕЋАЊЕ ВРИЈЕДНОСТИ		128 292 431	3 802 748	1 448 398	133 543 577
СМАЊЕЊЕ ВРИЈЕДНОСТИ					
УКУПНО ПОВЕЋАЊЕ ВРИЈЕДНОСТИ		128 292 431	3 802 748	1 448 398	133 543 577

Земљиште

Укупна вриједност земљишта на крају 2018. године износи 592.405.059 КМ.

Шуме

Прираст "шума" у извјештајном периоду износи 302.633.020 КМ и улагања у просту и проширену репродукцију су 5.811.283 КМ, што чини укупно повећање вриједности "шума" за 308.444.303 КМ. Укупно смањење вриједности "шума" износи 180.151.872 КМ, од чега се на "етат" односи 177.998.656 КМ и на штете 2.153.216 КМ. Укупна вриједност "шума" на крају 2018. године износи 6.113.460.952 КМ, што има за резултат повећање вриједности за 128.292.431 КМ.

Путеви

У 2018. години је извршено усклађивање вриједности путева који су рађени у ранијим годинама тако да на крају 2017. године, набавна вриједност путева износи 63.182.228 КМ. Кроз "просту и проширену репродукцију" је уложено у "путеве" 5.275.802 КМ и бруто стање "путева" на крају 2018. године износи 68.458.030 КМ. Исправка вриједности у извјештајном периоду износи 1.473.054 КМ, тако да је укупно стање "исправке" 10.122.452 КМ. Садашња вриједност износи 58.335.578 КМ.

Остало

Кроз "просту и проширену репродукцију" је дошло до улагања у "ШПО и друго" у износу од 1.456.644 КМ, тако да је стање на крају 2018. године 14.733.274 КМ на овој позицији. Исправка је била 8.246КМ, стање исправке 733.652 КМ и "нето стање" на крају 2018. године 13.999.622 КМ, на основу чега је повећана вриједност по основу "осталих улагања" за 1.448.398 КМ.

Укупно стање "набавне вриједности" свих наведених позиција износи 6.789.057.316 КМ, стање "исправке" 10.856.104 КМ и "нето садашња вриједност" износи 6.788.201.209 КМ, на основу чега слиједи да је након свих промјена укупно повећање вриједности на свим позицијама 133.543.577 КМ.

ЗАКЉУЧЦИ

1. Тренд побољшања пословног амбијента из претходних година настављен је и у 2018. години доводећи до јаче привредне активности дрвопрерађивачког сектора што је за посљедицу имало, уз добру организацију пословних активности, и добре пословне резултате Предузећа, поготово кад се ради о производњи и реализацији шумских дрвних сортимената као најважнијем дијелу наше дјелатности посматрано са економског становишта.

2. Извршење физичког обима производње шумских дрвних сортимената у односу на план у све три фазе је 97%, а залихе шумских дрвних сортимената на крају године су мање за 20% од просјечне мјесечне планиране производње за 2018. годину (оптимални ниво залиха). Шумска газдинства која су имала прекорачење производње у односу на планирану дужна су приликом реализације плана за 2019. годину кумулативно ускладити производњу ШДС са важећом ШПО.

3. Шумска газдинства која нису извршила шумскоузгојне радове у простој репродукцији имају обавезу то у потпуности извршити у 2019. години. Улагање у радове који се финансирају из проширене репродукције је ограничено из разлога што није било довољног прилива и благовремене уплате средстава од стране Министарства прикупљених по основу Закона о шумама у буџету РС, тако да су ови радови углавном финансирани из властитих извора што је с друге стране умањило могућност усмјеравања властитих средстава за финансирање планираних радова просте репродукције шума.

Постојећа стопа за финансирање локалних заједница, односно њихових инфраструктурних пројеката, угрожава ликвидност и инвестициону активност Предузећа у приоритетне инвестиције.

4. Савремени концепт газдовања шумама подразумева, поред остваривања непосредних привредних користи и остале значајне функције шума, као регулатора влажности и падавина, конзервације земљишта и станишта бројне дивљачи, стабилизације биосфере и општег екосистема, стабилизације и одржавања здраве човјекове и радне средине. Значи, поред максималне продукције дрвета, односно продукције других добара, циљ је и остваривање бројних заштитно регулаторних и социокултурних функција шума. Као израз потребе и намјере остваривања свих функција шума, Предузеће посједује међународни FSC сертификат за све државне шуме. У току 2018. године од стране овлаштеног међународног сертификационог тијела обављена је редовна годишња контрола придржавања FSC стандарда у газдовању шумама у Предузећу којом приликом је оправдан добијени сертификат.

5. У односу на претходну годину повећан је број организационих дијелова који су пословали са губитком, као и износ тог губитка. Неки организациони дијелови који су у претходним годинама имали добре пословне резултате, у 2018. години су пословали са губитком, што ће бити предмет посебне анализе, заједно са свим организационим дијеловима који су исказали губитак, те оним који су позитиван резултат осварили на рачун веће производње шумских дрвних сортимената од планиране, као и оним који дугују велике износе средстава према централном рачуну Предузећа.

6. Извјештај о извршењу производно финансијског плана за 2018. годину обухвата све сегменте рада и активности Предузећа. Предузеће је у већини сегмената остварило добре пословне резултате што се посебно односи на испуњење плана производње шумских дрвних сортимената и остварење планиране бруто добити на нивоу Предузећа у износу од 4,7 милиона КМ.

Јавно предузеће шумарства
"Шуме Републике Српске" а.д.
Соколац

Број: 01-1515/19

Датум: 07.03.2019 год.



в.д. ДИРЕКТОР-а

Зоран Стојичић, дипл.инж.шум.