

Заштићено станиште

# ГОСТИЉ

Стручна основа за успостављање заштићеног подручја



Бања Лука, 2021. године

Носилац пројекта:

Републички завод за заштиту културно-историјског и природног наслеђа

Стручни тим:

Драган Ковачевић, дипл. инж. шум.  
Дејан Радошевић, дипл. екол.  
Горан Панић, дипл. геогр.  
Сара Поткоњак, маст. биол.  
Дарко Јованић, дипл. инж. шум.  
Ана Ћурић, маг. биол. експ.

Стручни сарадници на пројекту:

Проф. др Владимир Ступар, дипл. инж. шум.  
Др Велибор Благојевић, дипл. инж. шум.  
Дијана Гвозден Слишко, маст. простор. план.

Допринос пројекту:

ШГ „Добој“ Добој  
Регионални музеј Добој  
Планинарско друшво „Преслица“ Добој  
Раде Софренић, дипл. инж. шумарства

Фотографије

Горан Панић  
Сара Поткоњак  
Ана Ћурић

Директор  
Јасна Милешевић

## САДРЖАЈ

УВОДНА ОБРАЗЛОЖЕЊА.....	5
Иницијатива .....	5
Просторно-плански основ.....	5
Образложење избора категорије заштићеног подручја .....	5
Финансијски оквир .....	6
Истраживања подручја и израда Стручне основе .....	6
I ИДЕНТИФИКАЦИОНА ЛИСТА .....	8
I 1. Врста и назив.....	8
I 2. Правни основ.....	8
I 3. Просторно-плански основ.....	8
I 4. Основна вриједност .....	8
I 5. Класификација природног добра према IUCN стандардима .....	9
I 6. Међународни статус заштите .....	9
I 7. Статус претходне заштите .....	9
I 8. Историјат заштите .....	9
I 9. Положај.....	9
I 9.1 Географски положај.....	9
I 9.2 Географске координате .....	10
I 9.3 Надморска висина .....	11
I 10. Границе .....	11
I 11. Површина природног добра.....	11
I 12. Власништво.....	11
ОПИС ВРИЈЕДНОСТИ И ОБИЉЕЖЈА ПОДРУЧЈА.....	12
II 1. Геолошке и геоморфолошке карактеристике .....	13
II 2. Хидролошке карактеристике .....	15
II 3. Педолошке карактеристике .....	15
II 4. Климатске карактеристике.....	16
II 5. Флора .....	17
II 6. Станишта .....	23
II 7. Остала обиљежја подручја.....	24
II 7.1. „Дани чаја на Озрену“ .....	24
II 7.2. Туризам и рекреација.....	24
II 7.3. Шумарство .....	25
III ОЦЈЕНА СТАЊА ПОДРУЧЈА .....	32
IV ПРИЈЕДЛОГ КАТЕГОРИЈЕ И РЕЖИМА ЗАШТИТЕ .....	34

IV 1. Режим заштите другог степена.....	35
IV 2. Режим заштите трећег степена .....	38
V КОНЦЕПТ ЗАШТИТЕ, УНАПРЕЂЕЊА И ОДРЖИВОГ РАЗВОЈА.....	42
V 1. Смјернице.....	43
VI НАЧИН УПРАВЉАЊА .....	45
VI 1. Права и обавезе субјеката у заштићеном подручју.....	45
VI 1. 1. Општа права и обавезе управљача .....	45
VI 1. 2. Општа права и обавезе инспекције надлежне за заштиту животне средине и органа безбиједности .....	47
VI 1. 3. Општа права и обавезе Републичког завода за заштиту културно-историјског и природног наслеђа .....	47
VII ЛИТЕРАТУРА .....	49
VIII ПРИЛОЗИ И ДОДАЦИ.....	52

## УВОДНА ОБРАЗЛОЖЕЊА

Сходно члану 61. Закона о заштити природе („Службени гласник Републике Српске“, бр. 20/14), Републички завод за заштиту културно-историјског и природног наслеђа приступио је изради Студије којом се утврђују вриједности подручја, предлажу категорија и режими заштите, дефинишу концепт заштите и смјернице за унапређење, начин управљања и права и обавезе субјеката заштите, те израђују картографски прилози на основу увида у јавне евиденције непокретности, а све у складу са чланом 62. Закона о заштити природе.

### Иницијатива

Иницијативу за проглашење Гостиља заштићеним подручјем Град Добој је поднио Министарству за просторно уређење, грађевинарство и екологију Републике Српске у августу 2019. године. Наредног мјесеца Министарство, дописом број 15.04-960-13/19, иницијативу прослијеђује Заводу. Покретање иницијативе засновано је на чињеници да је брање траве иве на Озрену уврштено на Унескову листу нематеријалне културне баштине. У њој је наглашено да Унеско препоручује заштиту станишта траве иве на Гостиљу, због вјековне праксе њеног брања. У иницијативи се наводи да се на локалитету Гостиљ повремено окупља више хиљада људи, те да је потребно утврђивање мјера заштите кроз успостављање заштићеног подручја, чиме би се станиште очувало (Додатак 1).

### Просторно-плански основ

Просторно-плански основ за предложено заштићено подручје садржан је у Просторном плану града Добоја 2018–2038. године. Документ је израђен 2020. године, а у њему је локалитет Гостиљ дефинисан као заштићено подручје без прецизиране категорије заштите. Измјенама и допунама Просторног плана Републике Српске до 2025. године, знатно шире подручје, односно планина Озрен, планирана је у категорији Национални парк. Идентичан обухват и категорију преузео је Просторни план Града Добоја. Просторно-планска документација нижег реда за то подручје не постоји.

### Образложење избора категорије заштићеног подручја

Након обраде података из претходно припремљене документационе основе, те оних прикупљених на терену, приступило се одређивању категорије заштићеног подручја. Сходно величини обухвата, његовим природним и створеним карактеристикама, сврси и циљу заштите подручја, Гостиљ је предложен за заштиту у категорији **IV – заштићено станиште** (подручје управљања стаништем или врстом), а у складу са чланом 51. Закона о заштити природе.

Чланом 60. Закона о заштити природе прописано је да на приједлог Министарства, а по претходно прибављеном мишљењу надлежних министарстава, Влада актом о проглашењу заштићеног подручја проглашава заштићеним подручја у категорији IV.

## Финансијски оквир

Финансијска средства за израду Студије – стручне основе за успостављање заштићеног станишта „Гостиљ“ – обезбјеђена су у оквиру редовних програмских средстава Републичког завода за заштиту културно-историјског и природног наслеђа.

Истраживања подручја и израда Стручне основе

Током 2019. године стручни тим Завода почео је са прикупљањем података за израду Стручне основе – Студије, а за то неопходна теренска истраживања уврштена су у Годишњи план рада Завода за 2020. годину<sup>1</sup>. Планирана истраживања утемељена су у стратешком циљу „проширење постојећих и успостављање нових заштићених подручја према стандардима Европске уније и ревалоризација раније заштићених природних добара“, који је дефинисан у Средњорочном плану Завода<sup>2</sup>. Израда Студије предвиђена је Планом рада Завода за 2021. годину<sup>3</sup>, а активност је утемељена у истом стратешком циљу. Сходно поменути плановима, теренска истраживања су вршена током 2020, а Студија је финализована у првој половини 2021. године.

**Након уводних образложења, дајемо Идентификациону листу природног добра која представља личну карту подручја. Идентификациона листа садржи сажете основне и најзначајније податке о подручју који, сабрани на једно мјесто, олакшавају употребу Студије.**

---

<sup>1</sup> Годишњи план рада Републичког завода за заштиту културно-историјског и природног наслеђа РС за 2020. годину

<sup>2</sup> Средњорочни план рада Републичког завода за заштиту културно-историјског и природног наслеђа за период од 2020. до 2022. године

<sup>3</sup> Годишњи план рада Републичког завода за заштиту културно-историјског и природног наслеђа РС за 2021. годину



I  
ИДЕНТИФИКАЦИОНА  
ЛИСТА

# I ИДЕНТИФИКАЦИОНА ЛИСТА

## I 1. Врста и назив

Заштићено станиште „Гостиљ“

Члан 51. став 1. Закона о заштити природе („Службени гласник Републике Српске“, бр. 20/14): „Заштићено станиште је подручје које обухвата један или више типова природних станишта значајних за очување једне или више популација дивљих врста и њихових заједница.“

## I 2. Правни основ

Правни основ садржан је у члановима 60, 61. и 62. Закона о заштити природе („Службени гласник Републике Српске“, бр. 20/14).

## I 3. Просторно-плански основ

Просторно-плански основ садржан је у Просторном плану града Добоја 2018–2038. године у којем се наводи Гостиљ као подручје за које је процедура заштите у току, без јасно прецизиране категорије заштићеног подручја.

## I 4. Основна вриједност

Основна вриједност Заштићеног станишта „Гостиљ“ је трава ива (*Teucrium montanum*). Иако није ријетка на нашим просторима на том мјесту има посебан значај. Вјеровање да она, убрана на Гостиљу на празник Усјековања главе Светог Јована Крститеља, 11. септембра, има чудотворне моћи, обичај њеног брања и то подручје чини јединственим. Вјековна традиција њеног брања Гостиљу, Добоју и Републици Српској је донијела упис на Унескову листу нематеријалне културне баштине. Стога је очување њеног станишта на подручју Гостиља изузетно значајно.

Поред траве иве, флористичким истраживањима је утврђено да је подручје Гостиља богато биљним врстама, а да су неке од њих ријетке и значајне врсте. Најзначајнији је свакако новооткривени локалитет врсте *Pontechium maculatum*, веома ријетке у БиХ. Постоје стари литературни подаци о присуству те врсте на два локалитета у БиХ: Варда планина код Рудог, на серпентину код Вардишта и Вишеград. У новије вријеме нађена је на серпентинима планина Борја и Озрен, што представља најзападније налазе на Балканском полуострву. Гостиљ је један од новооткривених локалитета. Врста се налази на анексима II и IV Директиве о стаништима ЕУ. У Републици Српској има статус строго заштићене врсте. Поред ње на Гостиљу је идентификовано осам врста заштићених Уредбом о строго заштићеним и заштићеним биљним врстама.



## I 5. Класификација природног добра према IUCN стандардима

Категорија „IV Habitat/Species Management Area“.

## I 6. Међународни статус заштите

Подручје Гостиљ није уписано у међународне листе као заштићено природно добро.

Међутим, обичај брања траве иве са подручја Озрена је уврштен у Репрезентативну листу свјетског нематеријалног културног наслеђа човјечанства. Дакле, ријеч је о међународном статусу заштите из области културног наслеђа, који овдје има директну везу са заштитом природе. Обичај брања траве иве ће се очувати онолико колико се очувају њена станишта на Озрену.

## I 7. Статус претходне заштите

Подручје Гостиљ није имало статус претходне заштите у смислу члана бб. Закона о заштити природе.

## I 8. Историјат заштите

Заштићено станиште „Гостиљ“ до сада се није налазио на листи заштићених природних добара Републике Српске, а ни у евиденцији Републичког завода за заштиту споменика културе и природе БиХ.

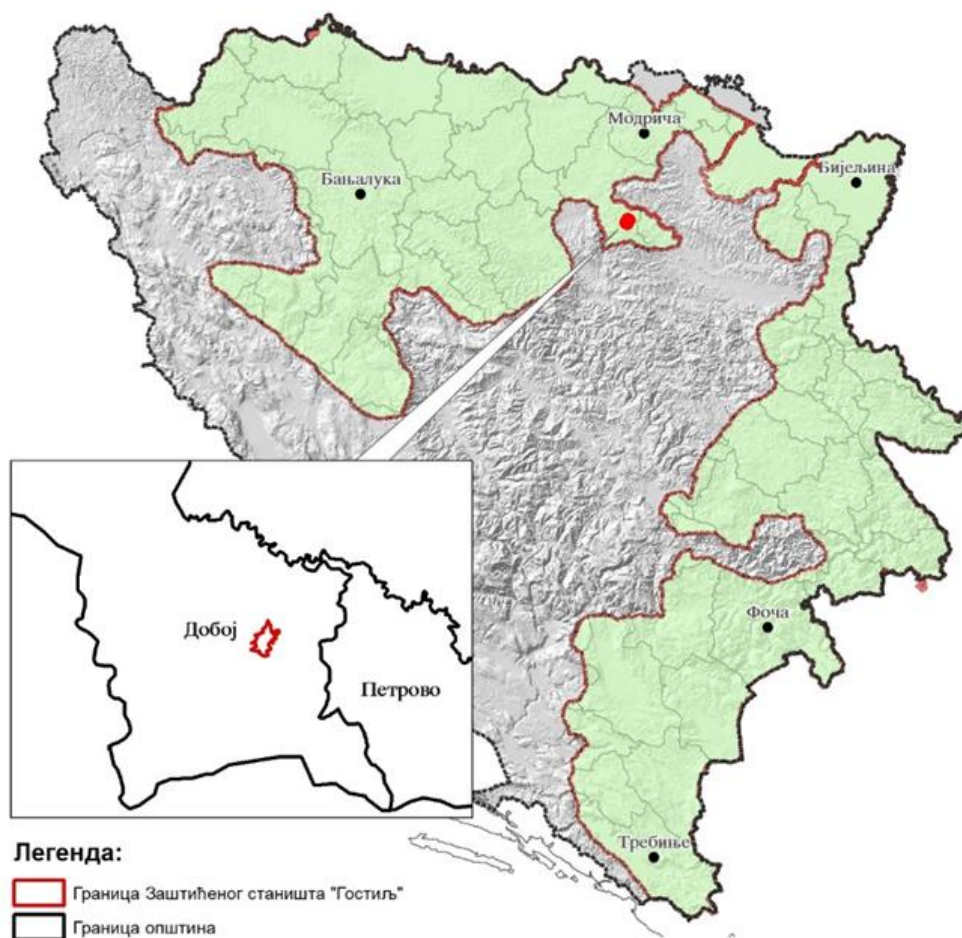
## I 9. Положај

### I 9.1 Географски положај

Заштићено станиште „Гостиљ“ смјештено је у централном дијелу Републике Српске, на територији града Добоја, на планинском масиву Озрена. Гостиљ је један од врхова планине Озрен, висок 773 m надморске висине. Планински масив Озрена издуженог је облика и пружа се у правцу сјеверозапад–југоисток, док се гребен Гостиља пружа у правцу југозапад–сјевероисток.

До заштићеног подручја „Гостиљ“ могуће је стићи регионалним путем М-4, Добој–Тузла, с којим је природно добро повезано асфалтно-макадамским путем, преко села Бољанића. Подручју се може приступити и локалним путем, преко села Пакленица Доња, повезаним са регионалним путем R-465 Добој–Маглај.

Гостиљ се, иако није највиши врх планине Озрен, истиче атрактивношћу. Са њега се пружа одличан поглед на Добој, Грачаницу, Петрово, те Острицу, највиши врх Озрена (917 m nv) и многе друге удаљене планинске масиве.



Слика 1. Положај ЗС „Гостиљ“ у Републици Српској и БиХ

## 1.9.2 Географске координате

Табела 1. Габаритне координате<sup>4</sup>

Граничне тангенте	по Гриничу	по Гаус-Кригеру
крајња јужна тачка	44° 39' 4.8530" N	4945227,63
крајња сјеверна тачка	44° 40' 10.6272" N	4947258,12
крајња западна тачка	18° 11' 19.8142" E	6515380,21
крајња источна тачка	18° 12' 31.0045" E	6516945,95

Табела 2. Централна координата

Централна координата	
по Гриничу	по Гаус-Кригеру
18° 11' 54.7406" E, 44° 39' 34.2091" N	6516148,38 4946133,64

<sup>4</sup> Габаритне координате су географске граничне линије односно тангенте простора, и осим положаја дају информацију и о просторној димензији природног добра.

### I 9.3 Надморска висина

Табела 3. Надморска висина

Надморска висина	
минимална	максимална
485 m	773 m

### I 10. Границе

Граница Заштићеног станишта „Гостиљ“ је описана према дигиталним катастарским плановима у размјери 1:5000, затим границама катастарских општина и ломним тачкама.

Опис спољне границе Заштићеног станишта „Гостиљ“ гласи:

Почетна тачка описа границе обухвата Заштићеног станишта „Гостиљ“ полази из ломне тачке бр. 1- 6516467, 4945639 која се налази на граници катастарских општина (у даљем тексту К.О.) Бољанић и Клоч-Конопљиште. Из те тачке граница иде југозападно преко сљедећих ломних тачака: бр. 7 – 6516273, 4945551; бр. 8 – 6516278, 4945413; бр. 9 – 6516357, 4945318; бр. 10 – 6516175, 4945232; бр. 11 – 6516112, 6516112; те даље наставља границом катастарске честице (у даљем тексту к.ч.) 1833 у К.О. Клоч-Конопљиште (парцела је ван обухвата) до ломне тачке бр. 12 – 6515885, 4945350. Из те тачке, граница обухвата наставља путем преко сљедећих ломних тачака: бр. 13 – 6515871, 4945369; бр. 14 – 6515866, 4945387; бр. 15 – 6515875, 4945435; бр. 16 – 6515869, 4945493; бр. 17 – 6515796, 4945512; бр. 18 – 6515741, 4945508, до ломне тачке бр. 2 – 6515715, 4945512 која се налази на граници к.ч. 1840 у К.О. Клоч-Конопљиште. Из те тачке, граница обухвата заштићеног подручја иде границом к.ч. 1840 у К.О. Клоч-Конопљиште (парцела је у обухвату) до ломне тачке бр. 3 – 6515594, 4946088 одакле праволинијски иде на ломну тачку бр. 4 – 6515597, 4946094. Из те тачке граница наставља сјеверно границом к.ч. 1818 у К.О. Клоч-Конопљиште (парцела је у обухвату), све до ломне тачке бр. 5 – 6516484, 4946844 која се налази на граници к.ч. 1818 и истовремено на граници катастарских општина Бољанић и Клоч-Конопљиште. Даље, граница праволинијски иде на ломну тачку бр. 6 – 6516487, 4946843 те даље сљедећим ломним тачкама: бр. 19 – 6516556, 4946559; бр. 20 – 6516931, 4946718; бр. 21 – 6516967, 4946530; бр. 22 – 6516681, 4946422; бр. 23 – 6516795, 4946256; бр. 24 – 6516563, 4946156; бр. 25 – 6516623, 4945975; бр. 26 – 6516403, 4946003; бр. 27 – 6516359, 4945822 и бр. 28 – 6516513, 4945680, из које излази на полазну таку, односно на ломну тачку бр. 1.

### I 11. Површина природног добра

Површина Заштићеног станишта „Гостиљ“ износи 131,97 ha.

### I 12. Власништво

Земљиште на територији Заштићеног станишта „Гостиљ“ се налази у својини Републике Српске.



II

ОПИС  
ВРИЈЕДНОСТИ  
И ОБИЉЕЖЈА  
ПОДРУЧЈА

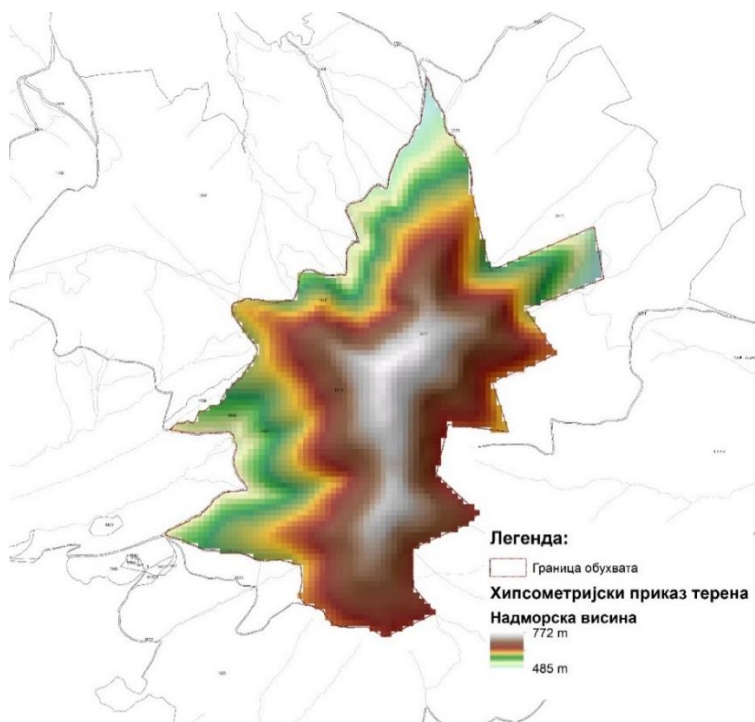
## II 1. Геолошке и геоморфолошке карактеристике

Шире подручје Озрена припада подручју централне офиолитске зоне која се карактерише присуством великих ултрабазичних тијела. Централни офиолитски меланж Озрена изграђују ултрамафити, базични еруптиви и ефузивни, а од седимената класити и рожнаци.

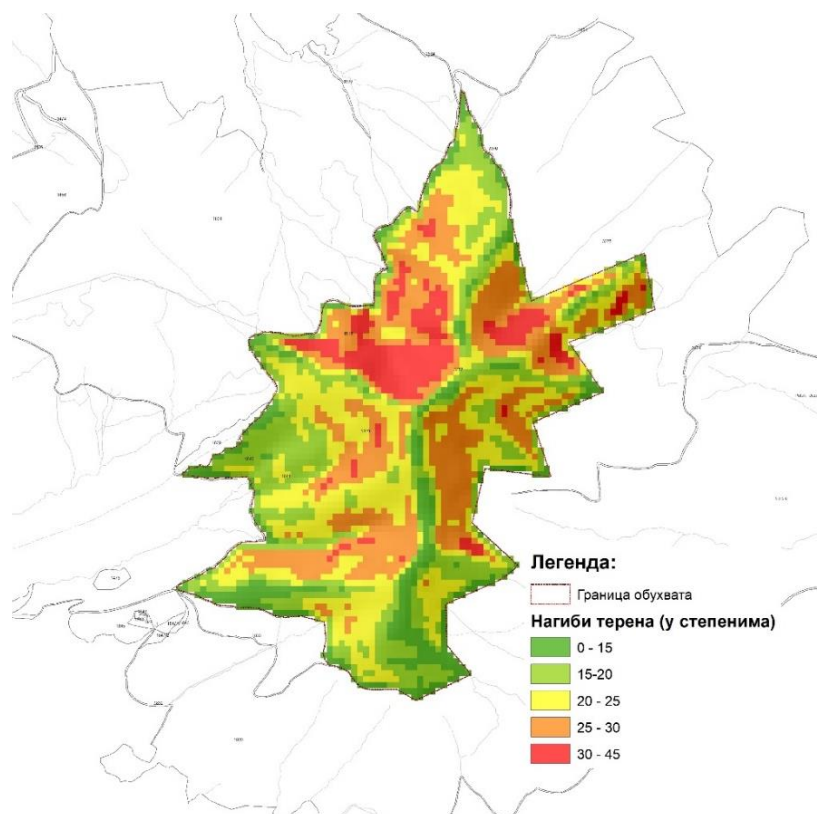
Према геолошким картама за лист Добој и Завидовићи, цијело подручје Заштићеног станишта „Гостиљ“ припада Озренском ултрабазичком масиву које припада јури. Најзаступљенији су стратификовани масивни перидотити и серпентинисани перидотити од којих је изграђен готово цијели масив Озрена. Перидотитски масиви стоје у јасном тектонском контакту са седиментима вулканогено-седиментне формације. То се манифестује тако што су мале масе потпуно, а велике у рубним дијеловима серпентинизоване, катаклазоване и миленотизоване. Перидотити имају масивну и паралелну текстуру. Структура перидотита је обично зрнаста, ријетко порфиرويدна. Преко различитих чланова офиолитског меланжа леже дискордантно кредитни и терцијерни сегменти.

У орографском погледу ширег подручја као доминантан се издваја масив планине Озрен (највиши врх велика Остривица 917 m), смјештен између токова Босне и Спрече.

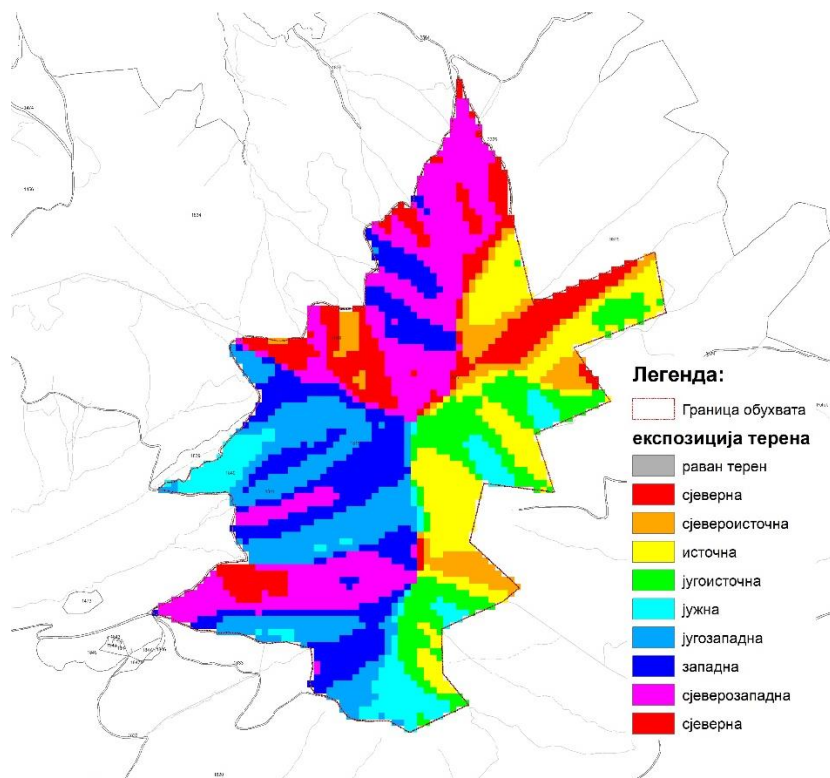
Главни гребен Гостиља је дугачак око 1 km, а у појединим дијеловима има доста стрме и мање приступачне падине. Распон надморских висина у обухвату заштићеног подручја креће се од 485 m до 773 m. Нагиби терена крећу се од раних платоа до стрмина до 45 % нагиба. Експозиције су изузетно разноврсне, што је узроковано правцима пружања главног и споредних гребенова.



Слика 2. Хипсометријски приказ терена



Слика 3. Нагиби терена



Слика 4. Приказ експозиција терена

## II 2. Хидролошке карактеристике

Шире подручје обилује водотоцима, од који су најважнији потоци: Прења, Сочковац, Какмуж, Јадрина и сви се улијевају у ријеку Спречу. Водотоци углавном пролазе кроз тврде стијене (серпентине, серпентинисане перидотите, перидотите), па у њиховим коритима има пуно каскада, слапова, брзака и др. Уз веће водотоке, који пролазе кроз мекше супstrate, у коритима и долинама налазе се мање или веће ријечне терасе и рецентуалне алувијалне равни. Главни водоток подручја је ријека Босна, која прима воду већине ријечица и потока и одводи у ријеку Саву.

## II 3. Педолошке карактеристике

У условима климе хумидног карактера, а у вегетационом периоду чак и аридне климе, изражене орографије као и оскудне вегетације, земљишни покривач у првом реду је одређен типом матичног супстрата.

На планинском масиву Озрена, локалитет Гостиљ, најдоминантнији типови земљишта су: камењар (литосол), хумусно-силикатно ранкер), еутрично-смеђе еутрични-камбисол) и врло ријетко псеудоглеј.

Досадашња педолошка истраживања, у границама обухвата заштићеног подручја, произвела су два педолошка профила из којих се може стећи јасна слика о земљишту на овом подручју.

Први анализирани педолошки профил достиже дубину од 62 cm, на којој се јавља хоризонт растреси-тог дијела супстрата. Издвојени су O1fh, A, (B) и C1 хоризонти. Органогени хоризонт има моћност од четири центиметра, сачињен је од полуразложених остатака. Испод њега се налази хумусно-акумулативни хоризонт моћности девет центиметара, боје Hue 5YR, 3/1 (према Munsell-у). Структура му је сфероидног облика, са добро израженим мрвичастим структурним агрегатима. Водопропустљив је и релативно скелетан. Неправилно прелази у камбични хоризонт који се простире до дубине од 62 cm, боје Hue 5YR, 3/2. Тај хоризонт карактеришу изражени крупнозрнасти до грашкстих структурних агрегата. Захваљујући високом садржају скелета (оштробридног и величине до 4 cm), хоризонт је водопропустљив. Текстурно гледајући, ради се о прашкастој иловачи. Према Класификацији земљишта Југославије (Шкорић, et al, 1985) анализирани профил припада типу еутрично смеђе земљиште (еутрични камбисол), подтип на серпентину, варијетет реголитичан, форма прашкасто иловаста. Према WRB класификацији анализирани профил припада типу haplic Cambisol (Eutric).



Слике 5. и 6. Педолошки профил 1 и локација профила 1 на Гостиљу

Други педолошки профил такође достиже дубину од 62 cm, са хоризонтима Olf –A–A(B)–(B)–C. Моћан слој органске простирке (13 cm), углавном је полуразложен. Хоризонт А се простира до дубине од 20 cm, боја је Hue 5YR 4/3, бескелетан је са сфероидним структурним агрегатима, зрнасте структуре. Неправилно и постепено прелази у А(В) хоризонт. Прелазни хоризонт има моћност од 21 cm, боја Hue 5YR 4/4, такође без скелета са крупнозрнестим до грашкастим структурним агрегатима, стабилним на додир. Водопроствљив је и порозан. Камбични хоризонт почиње на дубини од 41 cm и карактерише се повећаним садржајем глине услед чега се јавља и другачија боја (Hue 5YR, 4/6). Структура је изражена, а агрегати имају полиедричан облик. Водопропустљивост се смањује у том дијелу профила, па је и садржај макропора мањи. Текстурно припада класи прашкаста иловача. Према Класификацији земљишта Југославије (Шкорић, et al,1985) анализирани профил припада типу еутрично смеђе земљиште (еутрични камбисол), подтип на перидотиту и серпентину, варијетет реголитичан, форма прашкасто иловача. Према WPБ класификацији и тај анализирани профил припада типу Haplic Cambisol (Eutric).



Слике 7. и 8. Педолошки профил 2 и локација профила 2 на Гостиљу

#### II 4. Климатске карактеристике

Планински комплекс (Динариди) који се простира јужно од регије Добој, представља природну препреку која спречава утицај топлих ваздушних маса са Средоземног мора, док отворености према сјеверу, сјеверозападу и сјевероистоку излажу подручје утицају хладних ваздушних маса, које доспијевају из сјеверних ширина. Стога је на ширем подручју доминантна умјерено континентална клима, док планину Озрен карактерише измијењена планинска клима.

За потребе представљања климатских карактеристика подручја Гостиља анализирани су метеоролошки подаци са најближе метеоролошке станице, односно станице Добој.

У периоду 1990–2015. година просјечна температура у зимском периоду износила је 1,8 °C, у прољећном дијелу године 11,7 °C, љетној сезони 21,1 °C, док је у јесен вриједност била 11,6 °C.

Табела 4. Просјечне температуре ваздуха по годишњим добима у Добоју за период 1990-2015 (у °C)

Период	Зима	Прољеће	Јесен	Љето	Веgetацијски период
1990– 2015.	1,8	11,7	21,1	11,6	18

Средња годишња температура ваздуха у посматраном периоду износи 11,6 °C. Најхладнији је јануар са средњом температуром 1,1 °C, док је најтоплији јули са 21,8 °C. Годишња амплитуда температуре за период 1990–2015. износи 20,7 °C.



Табела 5. Просјечне мјесечне и годишње температуре ваздуха у Добоју у периоду 1990–2015. (у °C)

Мјесец	I	II	III	IV	V	VI	VII	VIII	IX	X	XI	XII	Год.
1990–2015.	1,1	2,6	7,1	11,6	16,4	20,1	21,8	21,4	16,4	11,7	6,7	1,7	11,6

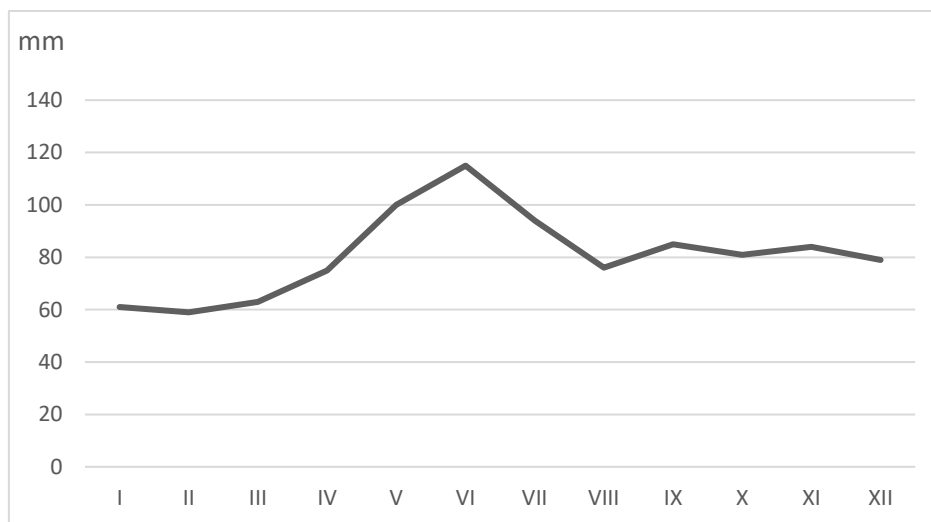
Табела 7. Средње максималне (Tsr max) и минималне (Tsr min) мјесечне и годишње температуре ваздуха у Добоју за период 1990–2015. година

Мјесец	I	II	III	IV	V	VI	VII	VIII	IX	X	XI	XII	Год.
Tsr max 1990–2015.	5,6	7,5	13,7	19,0	23,5	27,1	29,5	29,4	23,7	18,4	12,9	6,3	18,0
Tsr min 1990–2015.	-2,4	-2,0	1,3	5,9	10,6	14,3	16,0	15,5	11,6	7,3	3,2	-0,8	6,7

За посматрани период сума падавина износи 972mm. Просјечни максимум падавина је у јуну, а просјечни минимум је у фебруару. Сума падавина у вегетационом периоду износи 545mm.

Табела 8. Просјечна мјесечна и годишња количина падавина (mm) у Добоју за период 1990–2015. година

Мјесец	I	II	III	IV	V	VI	VII	VIII	IX	X	XI	XII	Год.
1990–2015	61	59	63	75	100	115	94	76	85	81	84	79	972



Слика 9. Приказ средњих мјесечних количина падавина за период 1990–2015

## II 5. Флора

Заштићено станиште „Гостиљ“ припада Континенталном биогеографском региону. Према еколошко-вегетацијској рејонизацији Босне и Херцеговине (Стефановић, et al) припада Области унутрашњих динарида и Завидовићко-теслићком подручју. У контексту реалне вегетације, подручје карактеришу храстове (*Quercetum petrae – montanum*) и борове шуме (*Pinetum nigrae-silvestris*).

Подаци о истраживању флоре са подручја Гостиља могу се пронаћи у два рада Студничке (Hilda Ritter-Studnička) из 1970. године, који су објављени након вишегодишњих истраживања флоре серпентинита широм Босне и Херцеговине. Како су планина Озрен и Гостиљ били само један од многих локалитета њених истраживања, постојећи подаци нису били довољни за упознавање флоре овога подручја.

Истраживања флоре Гостиља рађена су у мају и јуну 2020. године. Након рекогносцирања терена извршено је и фитоценолошко снимање. Током теренских истраживања сакупљен је хербаријски материјал и похрањен у збирку Републичког завода за заштиту културно-историјског и природног наслеђа.

Таксони су одређени до нивоа подврсте, номенклатура је усклађена са Еуро+Мед (2006). Списак идентификованих таксона са припадношћу породицама, те издвојеним подацима о заштити и ендемизму појединих врста дат је у табели бр. 9.

Табела 9. Списак биљних врста

Породица	Врста	Уредба	Ендем
<i>Sapindaceae</i>	<i>Acer tataricum</i> L.		
<i>Compositae</i>	<i>Achillea millefolium</i> L.		
<i>Rosaceae</i>	<i>Agrimonia eupatoria</i> L.		
<i>Poaceae</i>	<i>Agrostis capillaris</i> L.		
<i>Ranunculaceae</i>	<i>Anemone nemorosa</i> L.		
<i>Fabaceae</i>	<i>Anthyllis vulneraria</i> L.		
<i>Rosaceae</i>	<i>Aremonia agrimonoides</i> (L.) DC.		
<i>Aristolochiaceae</i>	<i>Aristolochia lutea</i> Desf.		
<i>Aspleniaceae</i>	<i>Asplenium adiantum-nigrum</i> subsp. <i>serpentini</i> (Tausch) Heufl.	3	
<i>Poaceae</i>	<i>Brachypodium phoenicoides</i> (L.) Roem. & Schult.		
<i>Poaceae</i>	<i>Brachypodium sylvaticum</i> (Huds.) P.Beauv.		
<i>Poaceae</i>	<i>Bromus pannonicus</i> (Kumm. & Sendtn.) Holub		
<i>Poaceae</i>	<i>Calamagrostis epigejos</i> (L.) Roth.		
<i>Ericaceae</i>	<i>Calluna vulgaris</i> (L.) Hull		
<i>Campanulaceae</i>	<i>Campanula boniniensis</i> L.		
<i>Campanulaceae</i>	<i>Campanula patula</i> L.		
<i>Campanulaceae</i>	<i>Campanula persicifolia</i> L.		
<i>Brassicaceae</i>	<i>Cardamine glauca</i> DC.		
<i>Cyperaceae</i>	<i>Carex brizoides</i> L.		
<i>Cyperaceae</i>	<i>Carex caryophyllea</i> Latourr.		
<i>Cyperaceae</i>	<i>Carex digitata</i> L.		
<i>Cyperaceae</i>	<i>Carex pallescens</i> L.		
<i>Compositae</i>	<i>Centaurea nigrescens</i> Willd.		
<i>Compositae</i>	<i>Centaurea stoebe</i> subsp. <i>australis</i> (A. Kern.) Greuter		
<i>Compositae</i>	<i>Centaurea triumfetti</i> All.		
<i>Caryophyllaceae</i>	<i>Cerastium malyi</i> (T.Georgiev) Niketic	C3	+
<i>Lamiaceae</i>	<i>Clinopodium vulgare</i> L.		
<i>Rubiaceae</i>	<i>Cruciata glabra</i> (L.) Ehrend.		
<i>Fabaceae</i>	<i>Cytisus austriacus</i> subsp. <i>heuffelii</i> (Wierzb.) Asch. & Graebn.	3	+
<i>Fabaceae</i>	<i>Cytisus hirsutus</i> L.		
<i>Poaceae</i>	<i>Dactylis glomerata</i> L.		
<i>Poaceae</i>	<i>Danthonia alpina</i> Vest		
<i>Caryophyllaceae</i>	<i>Dianthus giganteus</i> subsp. <i>croaticus</i> (Borbás) Tutin	3	
<i>Caryophyllaceae</i>	<i>Dianthus silvester</i> Wulf.		

<b>Plantaginaceae</b>	<i>Digitalis grandiflora</i> Mill.	
<b>Fabaceae</b>	<i>Dorycnium pentaphyllum</i> subsp. <i>herbaceum</i> (Vill.) Bonnier & Layens	
<b>Dryopteridaceae</b>	<i>Dryopteris filix-mas</i> (L.) Schott	
<b>Berberidaceae</b>	<i>Epimedium alpinum</i> L.	
<b>Ericaceae</b>	<i>Erica carnea</i> L.	
<b>Liliaceae</b>	<i>Erythronium dens-canis</i> L.	
<b>Compositae</b>	<i>Eupatorium cannabinum</i> L.	
<b>Euphorbiaceae</b>	<i>Euphorbia dulcis</i> L.	
<b>Euphorbiaceae</b>	<i>Euphorbia epithymoides</i> L.	
<b>Fagaceae</b>	<i>Fagus sylvatica</i> L.	
<b>Poaceae</b>	<i>Festuca amethystina</i> L.	
<b>Poaceae</b>	<i>Festuca rupicola</i> Heuff.	
<b>Poaceae</b>	<i>Festuca valesiaca</i> Gaudin	
<b>Rosaceae</b>	<i>Fragaria vesca</i> L.	
<b>Oleaceae</b>	<i>Fraxinus ornus</i> L.	
<b>Rubiaceae</b>	<i>Galium lucidum</i> All.	
<b>Rubiaceae</b>	<i>Galium verum</i> L.	
<b>Fabaceae</b>	<i>Genista januensis</i> Viv.	
<b>Fabaceae</b>	<i>Genista tinctoria</i> L.	
<b>Geraniaceae</b>	<i>Geranium dissectum</i> L.	
<b>Compositae</b>	<i>Hieracium murorum</i> L.	
<b>Clusiaceae</b>	<i>Hypericum androsaemum</i>	3
<b>Clusiaceae</b>	<i>Hypericum barbatum</i> Jacq.	
<b>Clusiaceae</b>	<i>Hypericum montanum</i> L.	
<b>Clusiaceae</b>	<i>Hypericum perforatum</i> L.	
<b>Clusiaceae</b>	<i>Hypochoeris maculata</i> L.	
<b>Cupressaceae</b>	<i>Juniperus communis</i> L.	
<b>Poaceae</b>	<i>Koeleria macrantha</i> (Ledeb.) Schult.	
<b>Poaceae</b>	<i>Koeleria pyramidata</i> (Lam.) P. Beauv.	
<b>Lamiaceae</b>	<i>Lamium galeobdolon</i> L.	
<b>Apiaceae</b>	<i>Laserpitium krapfii</i> Crantz	
<b>Fabaceae</b>	<i>Lathyrus pratensis</i> L.	
<b>Fabaceae</b>	<i>Lathyrus vernus</i> (L.) Bernh.	
<b>Fabaceae</b>	<i>Lotus corniculatus</i> L.	
<b>Juncaceae</b>	<i>Luzula luzuloides</i> (Lam.) Dandy & <i>Wilmott</i>	
<b>Fabaceae</b>	<i>Medicago prostrata</i> Jacq.	
<b>Poaceae</b>	<i>Melica nutanas</i> L.	
<b>Caryophyllaceae</b>	<i>Minuartia verna</i> (L.) Hiern	
<b>Caryophyllaceae</b>	<i>Moehringia trinervia</i> (L.) Clairv.	
<b>Asparagaceae</b>	<i>Muscari botryoides</i> (L.) Clairv.	
<b>Compositae</b>	<i>Lactuca muralis</i> (L.) Gaertn.	
<b>Brassicaceae</b>	<i>Noccaea kovatsii</i> (Heuff.) F. K. Mey.	3
<b>Brassicaceae</b>	<i>Odontarrhena muralis</i> (Waldst. & Kit.) Endl.	

<b>Orobanchaceae</b>	<i>Orobanche alba</i> (L.) Rchb.		
<b>Compositae</b>	<i>Pilosella bauhini</i> (Schult.) Arv.-Touv.		
<b>Compositae</b>	<i>Pilosella pavichii</i> (Heuff.) Arv.-Touv.		
<b>Pinaceae</b>	<i>Pinus nigra</i> J. F. Arnold		
<b>Plantaginaceae</b>	<i>Plantago lanceolata</i> L.		
<b>Poaceae</b>	<i>Poa alpina</i> L.		
<b>Poaceae</b>	<i>Poa angustifolia</i> L.		
<b>Poaceae</b>	<i>Poa molineri</i> L.		
<b>Poaceae</b>	<i>Poa nemoralis</i> L.		
<b>Poaceae</b>	<i>Poa trivialis</i> L.		
<b>Polygalaceae</b>	<i>Polygala supina</i> Schreb.		
<b>Dryopteridaceae</b>	<i>Polystichum setiferum</i> (Forssk.) Woyt.		
<b>Boraginaceae</b>	<i>Pontechium maculatum</i> (L.) Böhle & Hilger	C3	
<b>Rosaceae</b>	<i>Potentilla alba</i> L.		
<b>Rosaceae</b>	<i>Potentilla erecta</i> L.		
<b>Rosaceae</b>	<i>Potentilla heptaphylla</i> L.		
<b>Rosaceae</b>	<i>Potentilla micrantha</i> Ram.		
<b>Primulaceae</b>	<i>Primula veris</i> subsp. <i>columnae</i> (Ten.) Lüdi		
<b>Lamiaceae</b>	<i>Prunella vulgaris</i> L.		
<b>Lamiaceae</b>	<i>Prunella grandiflora</i> (L.) Scholler		
<b>Rosaceae</b>	<i>Prunus avium</i> (L.) L.		
<b>Dennstaedtiaceae</b>	<i>Pteridium aquilinum</i> (L.) Kuhn		
<b>Rosaceae</b>	<i>Pyrus communis</i> subsp. <i>pyraster</i> (L.) Ehrh.		
<b>Fagaceae</b>	<i>Quercus petraea</i> (Matt.) Liebl.		
<b>Ranunculaceae</b>	<i>Ranunculus bulbosus</i> L.		
<b>Rosaceae</b>	<i>Rosa glauca</i> Pourr.		
<b>Rosaceae</b>	<i>Rubus hirtus</i> aggr.		
<b>Rosaceae</b>	<i>Rubus idaeus</i> L.		
<b>Polygonaceae</b>	<i>Rumex acetosella</i> L.		
<b>Dipsacaceae</b>	<i>Scabiosa cinerea</i> Lam. subsp. <i>cinerea</i>		
<b>Caryophyllaceae</b>	<i>Scleranthus perennis</i> L.		
<b>Crassulaceae</b>	<i>Sedum hispanicum</i> L.		
<b>Rubiaceae</b>	<i>Sherardia arvensis</i> L.		
<b>Lamiaceae</b>	<i>Stachys officinalis</i> (L.) Trevis.		
<b>Lamiaceae</b>	<i>Stachys recta</i> L.		
<b>Boraginaceae</b>	<i>Symphytum tuberosum</i> L.		
<b>Dioscoreaceae</b>	<i>Dioscorea communis</i> (L.) Caddick & Wilkin		
<b>Compositae</b>	<i>Taraxacum officinale</i> aggr.		
<b>Lamiaceae</b>	<i>Teucrium chamaedrys</i> L.		
<b>Lamiaceae</b>	<i>Teucrium montanum</i> L.		
<b>Lamiaceae</b>	<i>Thymus praecox</i> subsp. <i>jankae</i> (Čelak.) Jalas	3	+

<i>Lamiaceae</i>	<i>Thymus pulegioides</i> L.
<i>Fabaceae</i>	<i>Trifolium alpestre</i> L.
<i>Fabaceae</i>	<i>Trifolium arvense</i> L.
<i>Scrophulariaceae</i>	<i>Verbascum nigrum</i> L.
<i>Plantaginaceae</i>	<i>Veronica chamaedrys</i> L.
<i>Plantaginaceae</i>	<i>Veronica jacquinii</i> Baumg.
<i>Plantaginaceae</i>	<i>Veronica officinalis</i> L.
<i>Plantaginaceae</i>	<i>Veronica spicata</i> L.
<i>Fabaceae</i>	<i>Vicia cracca</i> L.
<i>Fabaceae</i>	<i>Vicia sativa</i> L.
<i>Fabaceae</i>	<i>Vicia sativa</i> subsp. <i>nigra</i> (L.) Ehrh.
<i>Violaceae</i>	<i>Viola reichenbachiana</i> Jord. ex Boreau
<i>Violaceae</i>	<i>Viola riviniana</i> Rchb.
<i>Poaceae</i>	<i>Vulpia myuros</i> (L.) C. C. Gmel.

З – заштићена

СЗ – строго заштићена

Укупан број идентификованих таксона је 132, што за поприлично мало подручје једноличних еколошких услова представља богатство. Од тог броја двије врсте – *Cerastium malyi* (Т. Georgiev) Niketic и *Pontechium maculatum* (L.) Böhle & Hilger – су строго заштићене врсте Уредбом о строго заштићеним и заштићеним врстама Републике Српске ("Службени гласник Републике Српске", број 65/20). *Pontechium maculatum* се налази и у анексима II и IV европске Директиве о стаништима. Врсте *Asplenium adiantum-nigrum* subsp. *serpentini* (Tausch) Heufl., *Cytisus austriacus* subsp. *heuffelii* (Wierzb.) Asch. & Graebn., *Dianthus giganteus* subsp. *croaticus* (Borbás) Tutin, *Hypericum androsaemum* L., *Noccaea kovatsii* (Heuff.) F. K. Mey., *Thymus praecox* subsp. *jankaе* (Čelak.) Jalas. су врсте заштићене поменутом Уредбом.



Слика 10. *Noccaea kovatsii*



Слика 11. *Asplenium adiantum-nigrum*



Слика 12. *Pontechium maculatum*

#### Осврт на траву иву

Трава ива (*Teucrium montanum* L.) припада породици уснатица (*Lamiaceae*). То је вишегодишња зељаста биљка са снажаним, вретенсатим коријеном. Стабло је разгранато од основе, а гране су полегле и прекривене финим бјеличистим длакама. Листови су линеарно-ланцетаста до линеарни, постепено сужени у врло кратку дршку. Обично су дугачки од 0,5 до 2 cm а широки од 2 до 5 mm, на врху тупи или шиљати, а по ободу увијени на доле. Лице листова је тамнозелено, сјајно и кожасто, а наличје густо покривено бијелим длакама.



Слика 13. *Teucrium montanum*

Цвјетови су жути, дугачки од 1,2 до 1,5 cm, сложени у дихезије у пазуху листова, те заједно груписани у главице на врховима грана. Цвјета од јуна до септембра.

Трава ива насељава различите типове станишта, од стијена преко пашњака до борових шума. На Гостиљу је најбројнија на стијенама, а њене популације се смањују на травнатим стаништима и у шумама бора.

У Републици Српској широко је распрострањена врста. Сматра се да има стабилне популације и за сада се не налази на листи заштићених и строго заштићених врста Српске.

На Гостиљу популације траве иве не дјелују бројно. Популациона истраживања нису била предмет ове Стручне основе, али свакако их је потребно спроводити током управљачких активности.

## II 6. Станишта

### **Станишта серпентинских стијена и камењара**

Ова станишта заступљена су углавном на самом врху Гостиља и на доста стрмим падинама гдје не може доћи до формирања земљишта. То су термофилна и сува станишта формирана у пукотинама стијена а спадају у ред најсувљих и најтоплијих станишта на скелетоидним подлогама. На овом подручју заузимају мале површине и на њима изостају неке од типичних врста као што је *Halacyna sendtneri* типична врста серпентина клифовског типа.

Доминантне врсте су *Bromus pannonicus*, *Danthonia alpina*, *Teucrium montanum*, *Thymus jankaе*, *Dorycnium germanicum*. Станишта на стијенама и камењарима, на овом мјесту имају посебан значај јер управо камењари и ливаде станиште траве иве.

### **Вриштине са црњушом**

Вриштине нису знатно заступљене на подручју Гостиља. Налазимо их на прелазу између ливада и борових шума. Ово су станишта са доминантном врстом *Erica carnea* уз коју нешто бројније долазе *Bromus pannonicus*, те *Festuca rupicola*.

### **Шуме црног бора**

Шуме црног бора на серпентинима су најдоминантније станиште на истраживаном подручју. Распрострањене су углавном на сјеверним и сјевероисточним експозицијама. Најчешће их срећемо као заједницу црног бора и црњуше. Поред њих честе врсте су *Bromus pannonicus*, *Festuca rupicola* и *Galium lucidum*.

### **Шуме храста китњака**

Шуме храста китњака на Гостиљу такође заузимају доста велике површине. Поред храста доминантне врсте су *Rubus hirtus*, *Anemone nemorosa*, *Brachypodium sylvaticum*, те *Prunus avium*.

### **Ливаде власуље**

Ливаде власуље развијају се непосредно испод гребена Гостиља до шумске границе, те мозајично на појединим мјестима. Ово су заједнице богате врстама са доминантном врстом *Festuca rupicola*. Поред камењара *Teucrium montanum* је доста заступљен на овом станишту те је оно поред камењара приоритетно за очување, односно активно управљање.

## II 7. Остала обиљежја подручја

Заштићено станиште „Гостиљ“ је изузетно приступачно подручје. Вјековима се користи како за традиционална дружења, скупљање љековитог биља, а у новије вријеме и спорт и рекреацију. Поред тога, у његовим шумским комплексима активно се газдује шумама.

### II 7.1. „Дани чаја на Озрену“

Крајем сваког љета, 11. септембра, на Усјековање главе Светог Јована Крститеља, мјештани Петрова, Добоја и околних мјеста окупљају се на Гостиљу. У том крају постоји вјеровање да је трава ива, убрана баш на тај дан, љековитија од оне коју уберу други дан. Трава ива убрана 11. септембра на Гостиљу користи се као чај који пију болесни али и здрави како се не би разбољели. Становници вјерују у изреку да "трава ива од мртва прави жива", те то овјеровање преносе на млађе генерације.

Традиција и обичај брања траве иве препознао је Унеско и уврстио га на листу нематеријалне баштине човјечанства. Одлука је донесена на Маурицијусу, на 13. редовном засједању Унесковог Међувладиног комитета за очување културног нематеријалног наслеђа. Послије чувеног Змијањског веза, то је други елемент из Републике Српске уписан на ту Унескову листу.

„Дани чаја на Озрену“ почињу окупљањем у Цркви усјековања главе Светог Јована Крститеља, одакле након литургије, стотине берача одлази на Гостиљ. Манифестација на Гостиљу прави је чувар традиције, јер се током ње може чути традиционална озренска музика, видјети озренска ношња и заиграти озренско коло.



Слика 14. Брање траве иве на Гостиљу

### II 7.2. Туризам и рекреација

Пут који води скоро до самог врха Гостиља дијелом је асфалтни, а дијелом прилично квалитетан макадам. Тим путем приступ подручју омогућен је и путничким аутомобилима. Захвањујући њему Гостиљ је изузетно посјећено подручје, на којем могу да се сретну излетници као и авантуристи.

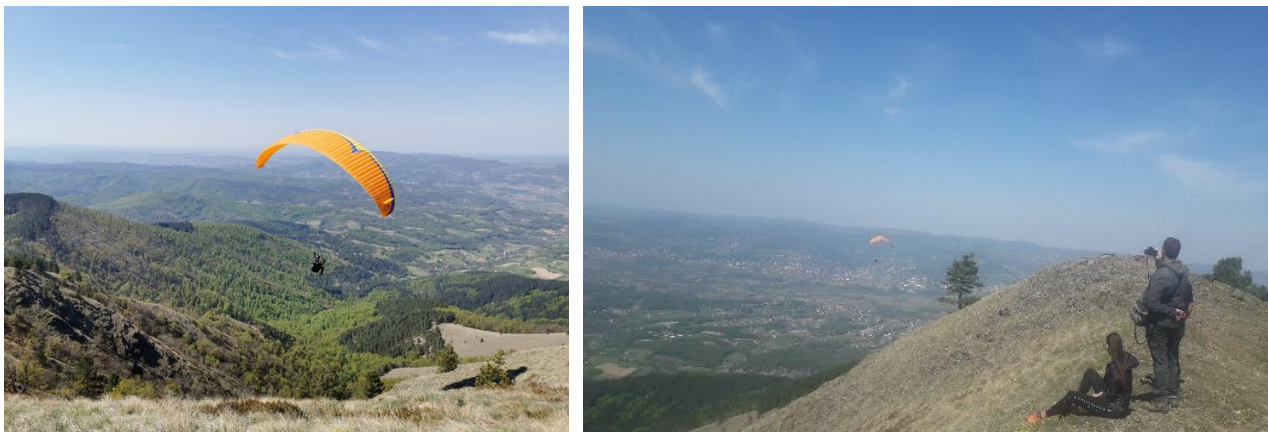
Иако мало подручје, Гостиљ има изузетно развијену туристичку инфраструктуру. То је једна од омиљених дестинација локалних планинара. До Гостиља воде три планинарске стазе.

Прва планинарска стаза полази са Околишта и иде до врха Гостиља. Друга почиње у мјесту Преслица, а трећа – најкраћа – у Бољанићу. Стазе на Гостиљу су маркиране и углавном прилагођене аматерима. На појединим дијеловима маркације нису видљиве, те је потребна њихова обнова. На Озрену и Гостиљу домаћини су два планинарска друштва: Планинарско-еколошко друштво „Преслица“ из Добоја и Планинарско друштво „Озрен-Краљица 883“ из Петрова.



Како је Гостиљ приступачан врх до којег воде доста добри путеви, које прате туристичка сигнализација и путокази, ти путеви су искоришћени за једну од шест стаза за брдски бициклизам. „ДХ спуст низ Гостиљ“ је стаза која креће од Добоја, преко Околишта, Текућице, Сувог Поља, Горанског језера ,па назад у Добој<sup>5</sup>. Стаза једним дијелом пресеца заштићено подручје.

Туристички најатрактивнија локација на Гостиљу је параглајдинг полетиште. Полетиште се налази на 773 m надморске висине. Старт је стрм, није прилагођен за пилоте са мало искуства. Ту постоје два стартна мјеста са травнатом подлогом. На једном од стартних мјеста изграђена је платформа која је у лошем стању. Слетиште за оба стартна мјеста је у селу Бољанић.



Слике 15. и 16. Параглајдинг на Гостиљу

Непосредно испод врха изграђена је дрвена кућица. Корисници би требало да буду планинари, а она би требало да служи као одмориште. Изграђена је од природних материјала и не нарушава амбијент. Тренутно је девастирана, у њој су видљиви трагови пожара, а неодговорним излетницима служи за одлагање смећа. Потребно ју је обновити и привести намјени.

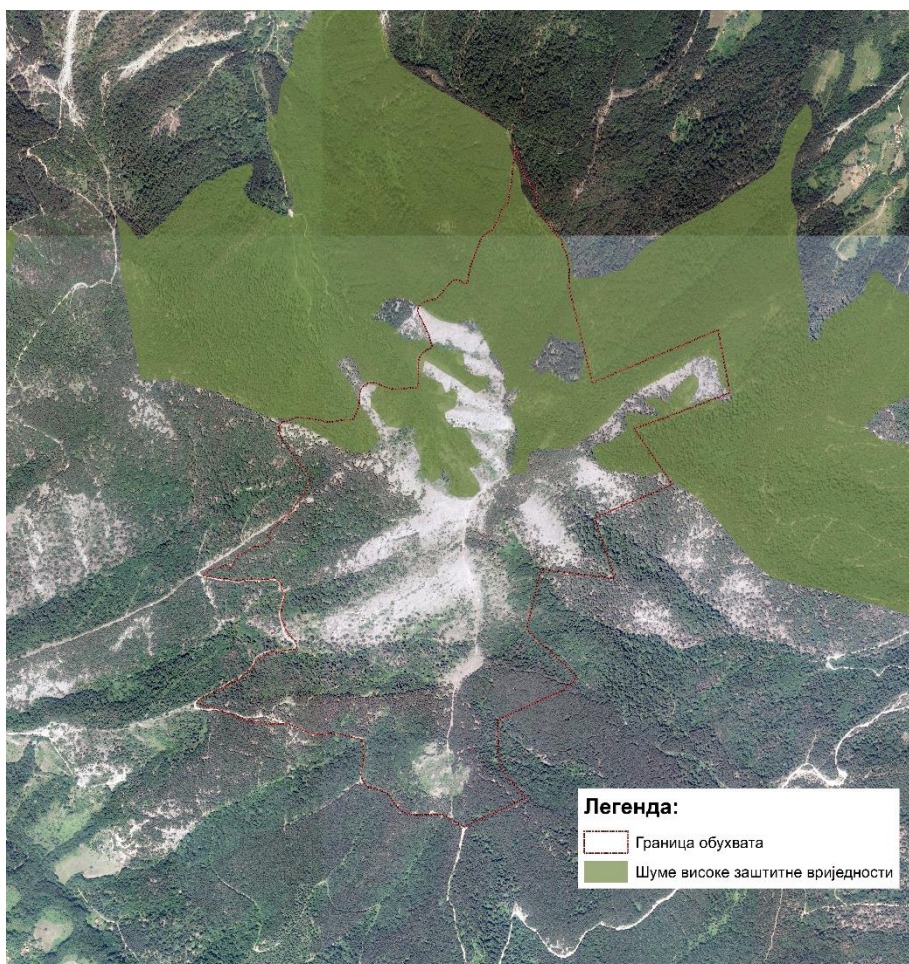
### II 7. 3. Шумарство

Шуме и шумско земљиште на подручју „Гостиља“, се налазе у својини Републике Српске и има на основу уговора газдује ЈПШ „Шуме Републике Српске“ преко Шумског газдинства “Добој” са сједиштем у Добоју. У организационом смислу, шуме и шумско земљиште на подручју Гостиља припадају “Добојско-дервентском” шумскопривредном подручју.

Дио подручја Гостиља је издвојен у шуме високе заштитне вриједности.

---

<sup>5</sup> Извор: <http://www.ozren.org/>



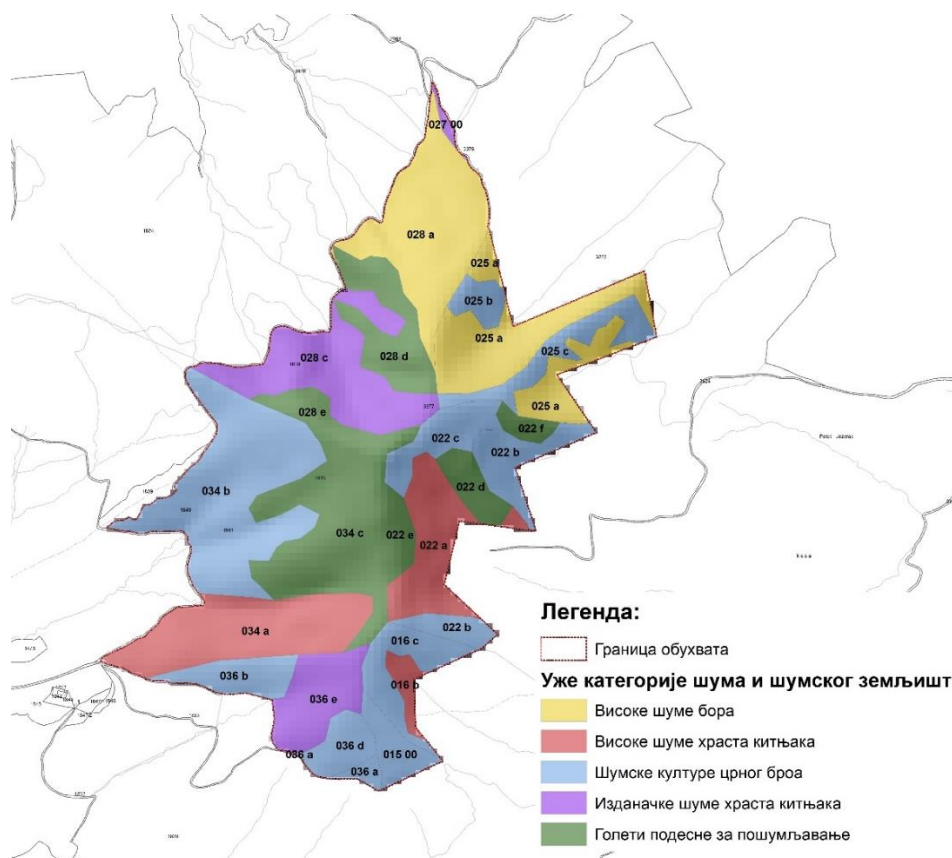
Слика 17. Шуме високе заштитне вриједности на подручју Гостиља

У обухвату Заштићеног станишта „Гостиљ“ налазе се сљедећи дијелови или цијеле одјели и одсјеци у оквиру Шумско-привредног подручја „Добојско-Дервентског“, у оквиру радне јединице „Озрен-Добој“: 15, 16b, 16c, 22a, 22b, 22c, 22d, 22e, 22f, 25a, 25b, 25c, 27, 28a, 28c, 28d, 28e, 34a, 34b, 34c, 36a, 36b, 36d и 36e.

На подручју егзистирају шуме црног бора и храста китњака, а према газдинским класама исказаним у наредној табели.

Табела 10. Преглед сазтупљених газдинских класа на подручју природног добра „Гостиљ“

Редни број	Назив газдинске класе	Нова шифра
1.	Високе шуме црног бора са храстом китњаком на дубоким земљиштима на перидотитима и кречњацима	1311
2.	Високе шуме црног бора на плитким еутричним смеђим земљиштима на перидотитима	1312
3.	Високе шуме храста китњака на дубоким еутричним смеђим земљиштима на перидотитима	1412
4.	Високе шуме храста китњака на плитким еутричним смеђим земљиштима на перидотитима	1413
5.	Шумске културе црног бора на комбинацији дубоких и плитких земљишта	3202
6.	Изданачке шуме храста китњака	4230
7.	Голети способне за пошумљавање и газдовање	5201



Слика 18. Приказ ужих категорија шума и шумског земљишта

У наставку се даје преглед пошврине и других таксационих података за шуме на територији природног добра „Гостиљ“.

Табела 11. Преглед површина и таксационих података

П.Ј.	ОДЈЕЛ	ОДСЈЕК	ГАЗД. КЛАСА	ПОВРШИНА (ха)	
				УКУПНА	Ушло у обухват
ОЗРЕН	15	%	3202	43.87	2.34
		01	6401	0.50	
	Σ				2.34
	16	01	1413	19.44	1.08
		02	1412	10.30	4.17
		03	3202	31.49	
		04	6401	0.31	
	Σ				5.25
	22	01	1412	34.85	6.70
		02	3202	44.35	5.23
		03	3202	3.54	3.54
		04	5201	2.27	2.12
		05	5201	1.78	1.78
		06	5201	1.05	1.05
		07	6401	0.53	

П.Ј.	ОДЈЕЛ	ОДСЈЕК	ГАЗД. КЛАСА	ПОВРШИНА (ха)	
				УКУПНА	Ушло у обухват
	Σ				20.42
	25	01	1312	53.39	10.17
		02	3202	1.62	1.62
		03	3202	3.96	3.82
	Σ				15.61
	28	01	1311	47.40	13.27
		02	3202	1.11	
		03	4230	70.29	10.83
		04	5201	5.88	5.88
		05	5201	2.93	2.93
	Σ				32.91
	34	01	1412	39.51	
		02	3202	67.45	29.92
		03	5201	13.25	13.25
		04	5201	3.85	
	Σ				43.17
	36	01	3202	40.56	0.60
		02	3202	14.05	2.86
		03	3301	2.41	
		04	3202	2.55	2.42
		05	4230	22.33	5.32
		06	4230	2.24	
		07	4230	1.26	
	Σ				11.20
	ΣΣ			593.92	130,90

П.Ј.	ШКШ	Г.К.	ДРВНА МАСА – тот.				Запр. пр. м³/ха	Површ. обухвата (ха)
			Одјел/ одсјек	Врста дрвета	м³/ха	м³		
Озрен	1000	1311	28/01	23	8.01	106.29	0.03	
				24	97.34	1291.70	3.12	
				41			0.08	
				42	66.37	880.73	1.29	
				43			0.08	
				44	3.04	40.34	0.17	
				Чет.	105.35	1397.99	3.18	
				Лиш.	69.41	921.07	1.63	
				Укупно	174.76	2319.06	4.81	13.27
		1312	25/01	23			0,17	
				24	167.34	1701.85	2.91	
				41			0.02	
				42	50.65	515.11	1.14	
				43	0.70	7.12	0.09	
			44	2.44	24.81	0.09		

П.Ј.	ШКШ	Г.К.	ДРВНА МАСА – тот.				Запр. пр.	Површ. обухвата (ха)
			Одјел/ одсјек	Врста дрвета	м <sup>3</sup> /ха	м <sup>3</sup>	м <sup>3</sup> /ха	
				Чет.	167.34	1701.85	3.10	
				Лиш.	53.79	547.04	1.35	
				Укупно	221.13	2248.89	4.45	10.17
		1412	16/02,	23			0.11	
			22/01	24	32.67	332.25	1.25	
				41	1.48	15.06	0.06	
				42	94.82	964.36	1.91	
				43	9.29	94.50	0.15	
				44	10.58	107.61	0.10	
				Чет.	32.67	332.25	1.36	
				Лиш.	116.17	1181.53	2.22	
				Укупно	148.84	1513.78	3.58	10.87
		1413	16/01	23	27.43	29.62	0.24	
				24	14.13	15.26	1.27	
				41	32.67	35.28	0.04	
				42	57.76	62.38	2.10	
				43	2.16	2.33	0.07	
				44	6.41	6.92	0.13	
				Чет.	41.56	44.88	1.51	
				Лиш.	99.00	106.91	2.33	
				Укупно	140.56	151.79	3.84	1.08
				23	3.84	135.91	0.35	
				24	94.40	3341.06	1.69	
				41	1.42	50.32	0.33	
				42	68.45	2422.58	1.33	
				43	2.93	103.95	0.07	
				44	5.07	179.68	0.11	
				Чет.	98.24	3476.97	2.04	
				Лиш.	77.87	2756.53	1.84	
	1000			Укупно	176.11	6233.50	3.88	35.39
	3000	3202	15/%,	21	1.00	52.58	0.04	
			22/02,	22	0.12	6.29	0.10	
			22/03,	23	3.79	198.28	0.31	
				24	148.77	7788.05	4.84	
			25/02,	41	0.08	3.98	0.03	
			25/03	42	27.49	1438.88	0.63	
				43	0.55	28.59	0.03	
			34/02,	44	2.00	104.80	0.09	
				Чет.	153.68	8045.20	5.16	
			36/01,	Лиш.	20.12	1576.25	0.79	
			36/02,	Укупно	183.80	9621.45	5.95	52.35
				21	1.00	52.58	0.04	
				22	0.12	6.29	0.10	
				23	3.79	198.28	0.31	
				24	148.77	7788.05	4.84	

П.Ј.	ШКШ	Г.К.	ДРВНА МАСА – тот.				Запр. пр.	Површ. обухвата (ха)
			Одјел/ одсјек	Врста дрвета	м <sup>3</sup> /ха	м <sup>3</sup>	м <sup>3</sup> /ха	
				41	0.08	3.98	0.03	
				42	27.49	1438.88	0.63	
				43	0.55	28.59	0.03	
				44	2.00	104.80	0.09	
				Чет.	153.68	8045.20	5.16	
				Лиш.	20.12	1576.25	0.79	
	3000			Укупно	183.80	9621.45	5.95	52.35
	4000	4230	28/03,	21			0.01	
			36/05	22			0.01	
				23	0.49	7.98	0.01	
				24	9.96	160.86	0.23	
				41			0.02	
				42	91.46	1477.12	3.73	
				43	1.00	16.19	0.10	
				44	5.38	86.97	0.15	
				Чет.	10.45	168.84	0.26	
				Лиш.	97.84	1580.26	4.00	
				Укупно	108.29	1749.10	4.26	16.15
				21			0.01	
				22			0.01	
				23	0.49	7.98	0.01	
				24	9.96	160.86	0.21	
				41			0.22	
				42	91.46	1477.12	3.50	
				43	1.00	16.19	0.09	
				44	5.38	86.97	0.23	
				Чет.	10.45	168.84	0.24	
				Лиш.	97.84	1580.26	4.05	
	4000			Укупно	108.28	1749.10	4.29	16.15
<b>СВЕУКУПНО:</b>				21	0.40	52.58		
				22	0.05	6.29		
				23	2.61	342.17		
				24	86.26	11290.80		
				41	0.41	54.30		
				42	40.78	5338.58		
				43	1.14	148.73		
				44	2.84	371.45		
				Чет.	89.32	11691.84		
				Лиш.	45.17	5913.06		
				Укупно	134.49	17604.90		130.90



III  
ОЦЕНА СТАЊА  
ПОДРУЧЈА

### III ОЦЈЕНА СТАЊА ПОДРУЧЈА

Подручје Гостиљ је изузетно атрактивно и интересантно. Флористичким истраживањима је утврђен велики број заштићених врста које заслужују посебну бригу. Иако је у туристички атрактиван, доступан и јако посјећен, Гостиљ је очувано подручје.

У границама обухвата нису регистроване озбиљне девастације шумских комплекса, али на приласку Гостиљу су примјетне повелике шумске површине страдале вјероватно од вјетролома. Слика таквих шумских комплекса на прилазу заштићеном подручју умањује значај и вриједност самог природног добра. Неопходна је санација површина које су страдале.

Можда на највеће дјеловање човјека можемо наићи у храстовим шумама. У њима је сјеча оставила траг, док у састојинама црног бора наилазимо на изванредне природне љепоте скоро ненарушеног шумског комплекса.

Када је ријеч о важним екосистемима, стаништима и врстама, мора се истаћи да су они угрожени, како природним факторима, тако и дјеловањем човјека. Тако нпр. популације траве иве нису нарочите густине ни у једном типу станишта гдје је забиљежена. Посматрајући терен примјећује се да на том подручју она преферира голу стијену. Међутим, природне сукцесије и обрастање стијена чини своје, те њене популације нису многобројне, иако је заступљена у скоро свим типовима станишта. На стијенама које су угрожене сукцесијама можемо наћи још поједине ријетке биљне врсте као што је *Dianthus croaticus*. Те сукцесије не дјелују драматично, али их је потребно пратити и предузимати активне мјере заштите заједница на стијенама у складу са њиховим напредовањем.

Истраживањима је на том подручју пронађена врста црвена лисичина, једна од малог броја биљних врста која се налази у анексима II и IV европске Директиве о стаништима, а насељава и нашу земљу. То је други налаз те врсте на Озрену, а четврти за Републику Српску.

Дијелови заштићеног подручја које карактерише дугогодишња интеракција човјека и природе нису нарочито нарушени, међутим на врху Гостиља могу да се нађу трагови неодговорних излетника. Одлагање смећа и трагови паљења ватре видљиви су приликом сваке посјете. У новије вријеме, употреба моторних возила (тзв. квадова) мимо путева, оставља раскопана ливадска станишта.

Подручје Гостиља, представља изузетно вриједну природну цјелину чија су интегрална својства у великој мјери сачувана од негативних утицаја неконтролисаног развоја и пратеће деградације и загађења.





IV  
ПРИЈЕДЛОГ  
КАТЕГОРИЈЕ  
И РЕЖИМА  
ЗАШТИТЕ

## IV ПРИЈЕДЛОГ КАТЕГОРИЈЕ И РЕЖИМА ЗАШТИТЕ

Поштујући величину обухвата, природне и створене карактеристике подручја, сврху и циљу заштите подручја, Гостиљ је предложен за заштиту у категорији **IV-заштићено станиште (подручје управљања стаништем или врстом)**, а у складу са чланом 51. Закона о заштити природе.

Заштићено станиште је подручје које обухвата један или више типова природних станишта значајних за очување једне или више популација дивљих врста и њихових заједница. Циљ заштите станишта је:

- обезбјеђивање повољног стања популација аутохтоне дивље врсте или врста,
- омогућавање несметаног одвијања неке од животних фаза аутохтоних дивљих врста (мријешћење, парење, гнијежђење, подизање младунаца, презимљавање и друго),
- заштита крајње угрожених и рањивих врста,
- заштита угрожених и ријетких типова станишта, екосистема или аутохтоних дивљих врста,
- омогућавање протока гена између популација врсте,
- обезбјеђивање миграторних путева и одморишта,
- омогућавање научних истраживања, управљања популацијама и образовања.

На заштићеном станишту забрањене су радње и активности којима се угрожава или оштећује један или више типова станишта.

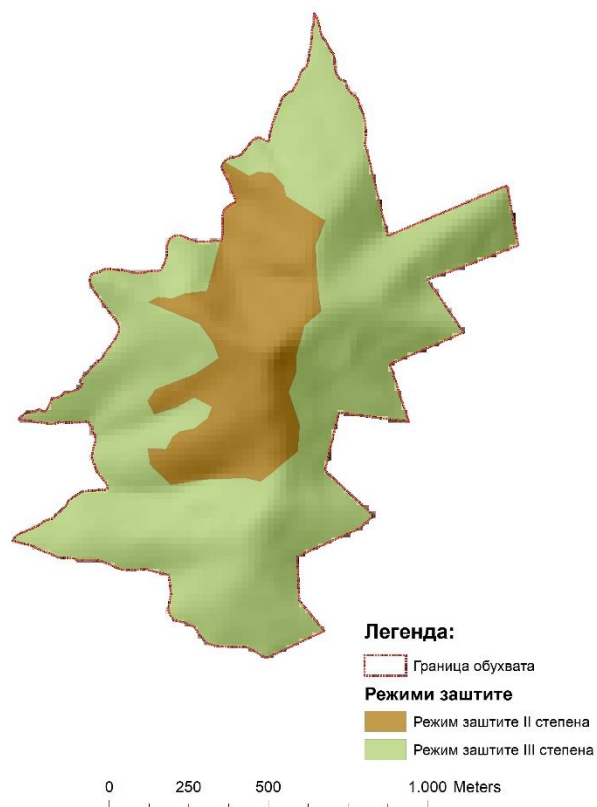
Сходно члану 57. Закона о заштити природе, у Заштићеном станишту „Гостиљ“ утврђују се двије зоне заштите у којима се спроводе режими заштите другог и трећег степена. Режими заштите представљају скуп мјера и услова којима се одређује начин и степен заштите. Мјере заштите дефинисане су као скуп радњи и активности који су дозвољени и оних које нису.

Режим заштите II степена се успоставља на површини од 31,94 ха, што је 24 одсто укупне површине, док се режим заштите III степена успоставља на површини од 100,03 ха, или 76 одсто површине станишта.



Слика 19. Процентуални приказ површина по режимима заштите

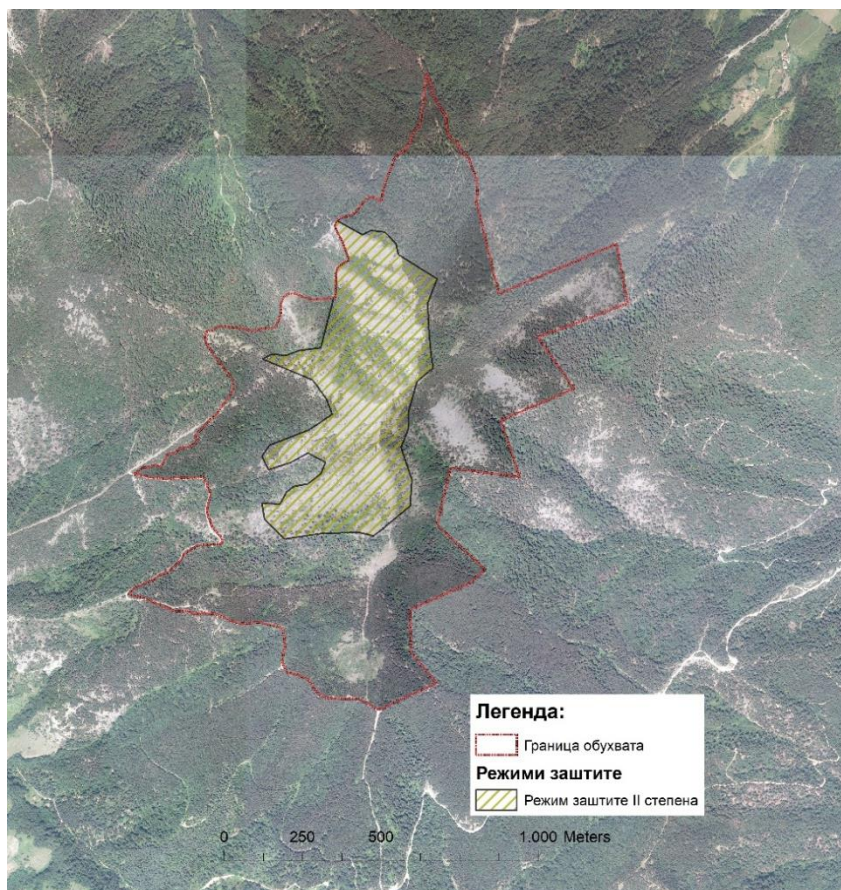
На наредној слици даје се приказ распореда режима заштите, док је детаљан распоред режима дат на графичком прилогу број 04, „Карта зонације“, који је саставни дио ове студије.



Слика 20. - Режији заштите

#### IV 1. Режим заштите другог степена

Режим заштите II степена установљава се на простору од 31,94 ha. Ту је законом утврђено ограничено и контролисано коришћење природних богатстава. Режим заштите II степена спроводи се на дијелу заштићеног подручја са дјелимично измијењеним екосистемима у којем су могуће управљачке интервенције у циљу рестаурације, ревитализације и укупног унапређивања природног добра без посљедица по примарне вриједности. Тим режимом обухваћен је простор углавном нешумских станишта, односно онај у којем је трава ива најбројнија. Поред тога, то су дијелови природног добра које карактерише највећа разноврсност биљног свијета. У обухвату тог режима заштите је налазиште врсте *Pontechium maculatum*.



Слика 21. - Режим заштите II степена

### Опис граница и површина

Границе режим заштите II степена су описане према дигиталним катастарским плановима у размјери 1:5000, затим на основу ломних тачака и граница шумских одјела, како слиједи:

Граница режима заштите II степена полази из ломне тачке бр. 1 – 6516269, 4946183; односно са границе одјела 22а, одакле праволинијски пресијеца одјел 22ц до ломне тачке бр. 2 – 6516295, 4946279. Из ломне тачке бр. 2 граница режима заштите II степена иде сјевероисточно границама одјела 28ц, 28д и 28а (одјели су у обухвату зоне) све до ломне тачке бр. 3 – 6516359, 4946606. Из ове тачке, граница праволинијски иде сјеверозападно на ломну тачку бр. 4 – 6516236, 4946685 пресијецајући одјел 28 а. Из ломне тачке 4, граница наставља сјеверозападно границом одјела 28д (одјел је у обухвату зоне) све до ломне тачке бр. 5 – 6516041, 4946792, која се налази на споју границе обухвата заштићеног подручја и границе одјела 28 д. Даље граница режима заштите II степена наставља јужно границом обухвата заштићеног подручја све до ломне тачке бр. 6 – 6516030, 4946543. Из ломне тачке број 6 граница режима заштите II степена иде праволинијски, јужно, на ломну тачку бр. 7 – 6515989, 4946387 пресијецајући одјел 28ц. Из ломне тачке бр. 7 граница режима заштите II степена иде границама одјела 28е, 34ц, (одјели су у обухвату) до ломне тачке бр. 8 – 6516154, 4945787 одакле праволинијски граница пресијеца одјел 34 ц до ломне тачке бр. 9 – 6516197, 4945818. Из ломне тачке број 9, граница режима заштите II степена иде границама одјела 22е и 22ц (одјели су у обухвату) све до полазне тачке, односно до ломне тачке бр. 1.

### Мјере заштите

Заштита II степена дозвољава управљачке интервенције у циљу рестаурације, ревитализације и укупног унапређивања природног добра без посљедица по примарне вриједности његових природних станишта, популација и екосистема, као и контролисане традиционалне дјелатности које током свог одвијања нису угрозиле примарне вриједности простора. У том смислу на подручју **режима заштите II степена забрањује се:**

- сакупљање и коришћење строго заштићених биљних и животињских врста, осим у научно-истраживачке сврхе у циљу унапређења природних вриједности;
- сакупљање траве иве, осим симболичног сакупљања на „Дан чаја“ на Озрену, уз обавезну употребу маказа;
- уношење алохтоних врста;
- уношење инвазивних врста;
- промјена морфологије терена;
- експлоатација земље и минералних сировина, осим у циљу заштите и развоја заштићеног подручја;
- пошумљавање;
- паљење вегетације;
- привремено и трајно одлагање свих врста отпадних материја;
- илегалан лов;
- сјеча шуме осим санитарних интервенција;
- градња свих врста објеката осим туристичке инфраструктуре, уз претходно мишљење Завода;
- отварање нових путева;
- коришћење свих врста моторних возила ван путева намијењених за моторна возила;
- загађивање станишта било каквом врстом хемикалија, отпада, нафтних деривата и слично;
- промјена намјене земљишта;
- све друге радње које на било који начин могу угрозити валоризоване вриједности подручја.

На подручју **режима заштите II степена дозвољава се:**

- научно-истраживачки и образовни рад, презентација и популаризација природних вриједности заштићеног подручја;
- обиљежавање заштићеног подручја;
- постављање знакова упозорења за забрану коришћења „квадова“, трања траве иве, и уништавања станишта;
- кошење односно уклањање биљног покривача на стрмим дијеловима, непосредно испод врха како би се омогућило ширење траве иве, уз претходно мишљење Завода;
- контролисано сакупљање гљива и зељастих биљака у складу са прописима из те области;
- санитарна сјеча;
- лов дивљачи у складу са ловном основом;
- изградња објеката туристичке инфраструктуре, уз претходно мишљење Завода;
- минимално уређење и инфраструктурно опремање простора за потребе туризма и рекреације, без негативних утицаја на природне вриједности станишта врста, уз претходно прибављено мишљење Завода;

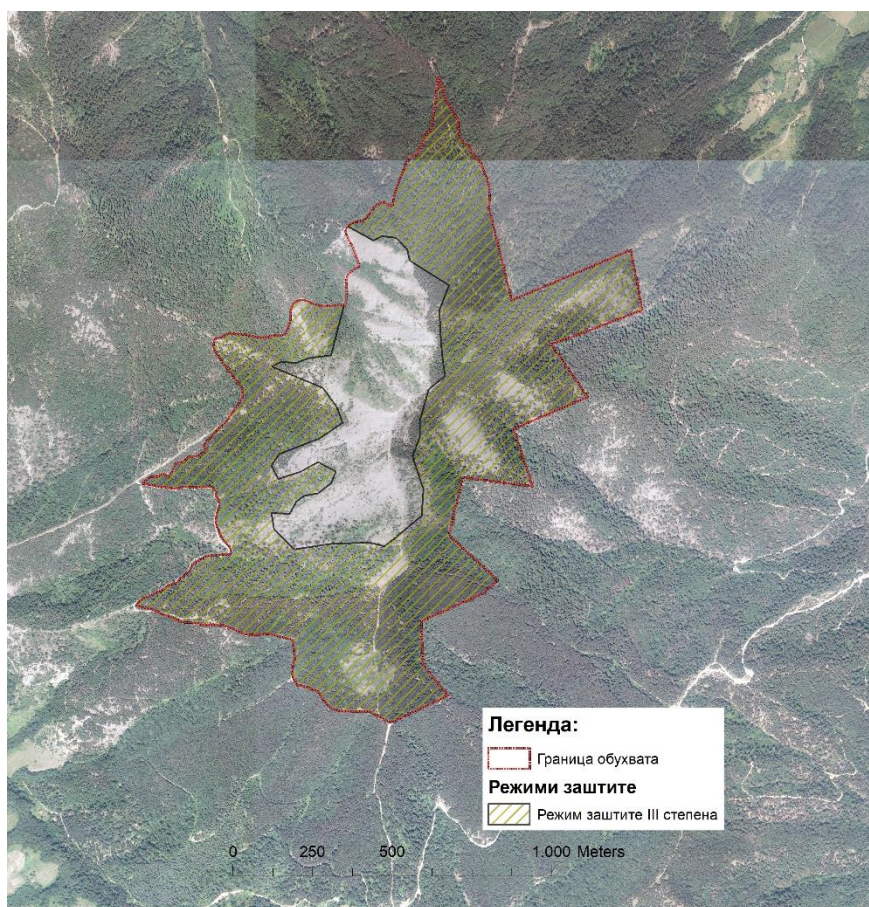
- традиционално коришћење простора од стране локалног становништва;
- обнављање и одржавање постојеће путне мреже;
- туристичке посјете, организоване ђачке екскурзије.

#### IV 2. Режим заштите трећег степена

Режим заштите III степена установљава се на простору површине од 100,03 ha, на којој је Законом утврђено селективно и ограничено коришћење природних богатстава, контролисане интервенције и активности које су усклађене са функцијама заштићеног природног добра. То је зона тзв. „оправданог коришћења“, гдје се могу вршити управљачке интервенције у циљу унапређења заштићеног подручја, без посљедица по примарне вриједности њихових природних станишта, екосистема и ограничено користити природни и створени ресурси на одржив и усклађен начин. На Гостиљу тај режим обухвата углавном шуме црног бора и шуме храста китњака.

#### Опис граница и површина

У режим заштите III степена улазе све површине изван режима заштите II степена, како је и приказано на Графичком прилогу број 04 „Карта зонације“, који је саставни дио ове студије. Тај режим обухвата 76 одсто укупне површине заштићеног подручја.



Слика 22. - Режим заштите III степена

## Мјере заштите

Као што је истакнуто, режим заштите III степена дозвољава селективно и ограничено коришћење природних ресурса, управљачке интервенције у циљу рестаурације, ревитализације и укупног унапређивања природног добра. Дозвољено је одрживо коришћење, развој и унапређивање сеоских домаћинстава, уређење објеката културно-историјског наслеђа и традиционалног градитељства, очување традиционалних дјелатности локалног становништва, развој инфраструктуре усклађене са вриједностима, потенцијалима и капацитетима заштићеног простора намијењене развоју еколошког, руралног, здравственог, спортско-рекреативног вида и осталих видова туризма у складу са принципима одрживог развоја, уколико су наведене активности заступљене на територији трећег режима заштите. У том смислу на подручју III степена заштите Заштићеног станишта „Гостиљ“ **забрањује се:**

- експлоатација земље и минералних сировина;
- промјена морфологије терена;
- уништавање, чупање и ископавање биљака и гљива;
- сакупљање и коришћење строго заштићених биљних и животињских врста, осим у научно-истраживачке сврхе у циљу унапређења природних вриједности;
- узнемиравање, злостављање, озљеђивање и уништавање дивље фауне и разарање њених станишта;
- уношење алохтоних врста;
- уношење инвазивних врста;
- промјена морфологије терена;
- експлоатација земље и минералних сировина осим у циљу заштите и развоја заштићеног подручја;
- непланско пошумљавање;
- паљење вегетације;
- привремено и трајно одлагање свих врста отпадних материја;
- илегалан лов;
- илегална и непланска сјеча;
- градња свих врста објеката осим туристичке инфраструктуре;
- извођење грађевинских радова који могу проузроковати значајне неповољне и трајне промјене геоморфолошких и хидролошких обиљежја;
- отварање нових путева осим за потребе шумских радова у складу са шумскопривредном основом или за потребе санитарних интервенција у шумама;
- постављање знакова којима се означава заштићено подручје или скидање непрописних знакова;
- све друге радње које на било који начин могу угрозити валоризоване вриједности подручја.

На подручју **режима заштите III степена, дозвољава се:**

- научно-истраживачки и образовни рад, презентација и популаризација природних вриједности заштићеног подручја;
- обиљежавање заштићеног подручја;
- контролисано сакупљање гљива и зељастих биљака у складу са прописима из те области;
- газдовање шумом у складу са шумско-привредном основом и прописима из области шумарства;

- лов дивљачи у складу са ловном основом;
- изградња објеката туристичке инфраструктуре уз претходно мишљење Завода;
- минимално уређење и инфраструктурно опремање простора за потребе туризма и рекреације, без негативних утицаја на природне вриједности и станишта врста уз претходно прибављено мишљење Завода;
- традиционално коришћење простора од стране локалног становништва;
- обнављање и одржавање постојеће путне мреже;
- туристичке посјете, организоване ђачке екскурзије.





V

КОНЦЕПТ  
ЗАШТИТЕ,  
УНАПРЕЂЕЊА  
И ОДРЖИВОГ  
РАЗВОЈА

## V КОНЦЕПТ ЗАШТИТЕ, УНАПРЕЂЕЊА И ОДРЖИВОГ РАЗВОЈА

Концепт заштите заштићеног станишта „Гостиљ“ базиран је на основном циљу заштите подручја, а то је заштита и очување репрезентативних станишта траве иве, које са собом носи заштиту осталих биљних врста и унапређење њихових станишта. То се постиже мјерама заштите које подразумевају таксативни списак забрањених и дозвољених активности, наведених у поглављу „Приједлог категорије и режима заштите“.

Такође, у овом поглављу, на цјелокупном обухвату заштићеног подручја предложене су двије зоне, у којима се спроводи режим заштите II степена и режим заштите III степена – оба подразумевају активну заштиту. Заштита II степена дозвољава управљачке интервенције у циљу рестаурације, ревитализације и укупног унапређивања природног добра без посљедица по примарне вриједности његових природних станишта, популација и екосистема, као и контролисане традиционалне дјелатности које током одвијања нису угрозиле примарне вриједности простора.

Режим заштита III степена дозвољава селективно и ограничено коришћење природних ресурса, управљачке интервенције у циљу рестаурације, ревитализације и укупног унапређивања природног добра, одрживо коришћење, развој и унапређивање сеоских домаћинстава, уређење објеката културно-историјског наслеђа и традиционалног градитељства, очување традиционалних дјелатности локалног становништва, развој инфраструктуре усклађене са вриједностима, потенцијалима и капацитетима заштићеног простора намијењене развоју еколошког, руралног, здравственог, спортско-рекреативног вида и осталих видова туризма у складу са принципима одрживог развоја.

Овим дефиницијама створен је оквир на основу којих се прописује концепт унапређивања и одрживог развоја подручја. Циљ је да се обезбиједи:

- усклађен развој човјека и природе,
- очување културно-историјског наслеђа,
- интегративност природног и културно-историјског наслеђа,
- укључивање локалне заједнице у тржишни систем коришћења туристичких потенцијала,
- логистичка и институционална подршка на свим нивоима,
- управљање посјетилачким активностима у инспиративне, едукативне, културне, туристичке и рекреационе сврхе, на нивоу који неће узроковати биолошку или еколошку деградацију природних добара.

Циљеви за постављени концепт заштите, унапређивања и одрживог развоја подручја могу се реализовати на основу предложених смјерница.

Заштита предложеног простора заснива се на предузимању мјера и активности које обезбјеђују дугорочно очување простора од дјеловања угрожавајућих чинилаца.

Да би се сачувале и унаприједиле одлике подручја као природне вриједности коју треба очувати, одржавати и унапређивати, морају бити усклађене све дјелатности и активности, као и сви остали захвати који се спроводе на подручју добра.

Унапређење подручја у смислу природних вриједности постиже се спровођењем мјера заштите и смјерница које су саставни дио ове студије. Сљедећи корак је креирање Програма и Плана управљања, те њихово активно спровођење.

## V 1. Смјернице

### **Опште смјернице**

У циљу редовног спровођења мјера заштите, очувања, уређења, унапређења, управљања и презентације Заштићеног станишта „Гостиљ“, неопходно је :

- обиљежити спољну границу заштићеног подручја, односно постави таблу о заштити на мјестима уласка;
- обиљежити зоне заштите;
- редовно пратити промјене које се могу појавити на цијелом подручју и о њима извјестити надлежне институције.

### **Смјернице унапређивања станишта и очување биодиверзитета**

- постављање знакова упозорења за забрану одлагања отпада;
- постављање знакова упозорења за забрану паљења ватре;
- постављање знакова упозорења за забрану коришћења моторних возила ван путева;
- постављање знакова упозорења за забрану трагање траве иве;
- чишћење смећа;
- санација постојећег објекта, дрвене куће;
- уређење планинарских стаза и обнова маркација;
- праћење бројност популације ријетких и угрожених биљних врста;
- истраживање биодиверзитета и осталих природних вриједности;
- систематска популациона истраживања траве иве, како би се утврдили трендови у бројности популације и осмислиле активне мјере заштите;
- праћење, надзор и евидентирање истраживања;
- санација посљедица елементарних непогода у шумама црног бора уз приступне путеве заштићеном подручју.



VI  
НАЧИН  
УПРАВЉАЊА

## VI НАЧИН УПРАВЉАЊА

Заштићеним подручјем „Гостиљ“ треба управљати правно лице (у даљем тексту Управљач), које испуњава стручне, кадровске и организационе услове за обављање послова очувања, унапређивања, промовисања природних и других вриједности и одрживог коришћења заштићеног подручја. Актом о заштити, у складу са чланом 75. Закона о заштити природе, одредиће се Управљач заштићеног подручја.

Детаљнији стручни, кадровски и организациони услови које треба да испуњава правно лице које управља заштићеним подручјем за обављање послова очувања, унапређивања, промовисања природних и других вриједности и одрживог коришћења заштићеног подручја прописани су Правилником о условима које треба да испуњава управљач заштићеног подручја („Службени гласник Републике Српске“, број 65/19)

Финансирање заштићених природних добара прописано је чланом 87. Закона о заштити природе.

### VI 1. Права и обавезе субјеката у заштићеном подручју

Права и обавезе субјеката у заштићеном подручју највећим дијелом односе се на управљача заштићеног подручја.

#### VI 1. 1. Општа права и обавезе управљача

Сходно одредбама члана 76. Закона о заштити природе у управљању заштићеним подручјем управљач је дужан да:

- чува заштићено подручје и спроводи прописане мјере заштите;
- осигура неометано одвијање природних процеса и одрживог коришћења заштићеног подручја;
- обезбиједи надзор над спровођењем услова и мјера заштите природе;
- води евиденцију о природним вриједностима и о томе доставља податке Заводу;
- води евиденцију о људским активностима, дјелатностима и процесима који представљају фактор угрожавања и оштећења заштићеног подручја и о томе доставља податке Заводу и Министарству;
- у сарадњи са инспекцијом надлежном за заштиту животне средине и органима безбједности спречава све активности и дјелатности које су у супротности са Актом о заштити и представљају фактор угрожавања и девастације заштићеног подручја;
- врши и друге послове утврђене законом и Актом о заштити.

#### **Обиљежавање границе заштићеног подручја и зоне заштите**

Обавеза управљача након проглашења заштићеног подручја је да обиљежи границе заштићеног подручја и зоне заштите, што је детаљно прописано Правилником о начину обиљежавања заштићених подручја („Службени гласник Републике Српске“, бр. 3/18). Обиљежавање заштићених подручја врши се на начин да се обиљежава граница заштићеног подручја и граница зона заштите.

## **Унутрашњи ред и чување заштићеног подручја**

Управљач је дужан да обезбиједи унутрашњи ред и чување заштићеног подручја, у складу са прописом о унутрашњем реду и чуварској служби, према члану 79. Закона о заштити природе. Тај пропис за заштићена подручја, за која Акт о заштити доноси Влада, управљач доноси уз сагласност Министарства и по претходно прибављеном мишљењу Завода. Тим прописом се прописују правила понашања у заштићеном подручју и начин организовања чуварске службе у заштићеном подручју.

## **План управљања**

Обавеза управљача је да припреми план управљања у складу са Актом о заштити и у складу са Правилником о садржају, утврђивању и начину спровођења мјера управљања заштићеним подручјем („Службени гласник РС“, бр. 83/15). Израду плана врши управљач заштићеног подручја, самостално или путем стручне, односно научне институције која се бави пословима заштите природе.

Планом управљања одређују се дугорочне развојне смјернице начин извођења заштите, коришћења и управљања, те ближе смјернице за заштиту и очување природних вриједности заштићеног подручја уз уважавање потреба локалног становништва.

До доношења плана управљања, заштита и управљање заштићеним подручјем спроводи се на основу програма за спровођење мјера управљања који доноси управљач уз претходно мишљење Завода и сагласност Министарства. Програм управљања садржи планиране активности за реализацију циљева и мјера управљања заштићеним подручјем и активности за уређење и опремање природног добра са динамиком реализације.

## **Извјештавање**

Управљач заштићеног подручја има обавезу да доставља годишњи извјештај о утрошку средстава Министарству или јединици локалне самоуправе, у зависности од извора финансирања, у складу са одредбама члана 88. Закона.

Поред тога, Управљач заштићеног подручја има обавезу да састави годишњи извјештај о природним вриједностима, у складу са одредбама члана 76. Закона, и достави Заводу.

## **Надзор и одобрење за истраживања и остале активности**

Управљач врши надзор над обављањем научних радова и стручних истраживања, даје сагласност за снимање филмова, постављање привремених објеката на површинама у заштићеном подручју и даје друга одобрења у складу са Законом о заштити природе и подзаконским актима.

За истраживање које се обавља у заштићеном подручју извођач је дужан да прибави сагласност управљача, у складу са одредбама члана 91. Закона о заштити природе. Та истраживања у заштићеним подручјима, као и истраживања строго заштићених и заштићених дивљих врста, спелеолошких објеката, минерала и фосила и остала истраживања биолошке разноврсности, врше се на основу стручног мишљења Завода, којим се утврђују услови истраживања, а на захтјев правног или физичког лица. Захтјев садржи податке о: извођачу, локацији, начину извођења, времену у којем ће се изводити захват, радњи или истраживању, те коришћеној опреми, алатима, машинама и другом.

## Промоција заштићеног подручја

Управљач има обавезу унапређења и промоције заштићеног подручја. У складу с одредбама члана 80. Закона о заштити природе, ради промовисања заштите природе и идентификације службеног лица у поступку надзора и предузимања мјера на заштити природе користи се знак заштите природе.

## Знак заштите природе

Правилником о изгледу знака заштите природе, поступку и условима за његово коришћење („Службени гласник РС“, бр. 50/16) детаљно су прописани начини и услови коришћења знака заштите природе.



Заштита природе  
Републике Српске

## Посјетиоци и туристичке посјете

Обавеза управљача је да прати кретање и активности посјетилаца и обезбјеђује обучене водиче за туристичке посјете.

VI 1. 2. Општа права и обавезе инспекције надлежне за заштиту животне средине и органа безбједности

У сарадњи са управљачем заштићеног подручја инспекција надлежна за заштиту животне средине и органи безбједности спречавају све активности и дјелатности које су у супротности са Актом о заштити и представљају фактор угрожавања и девастације заштићеног подручја.

VI 1. 3. Општа права и обавезе Републичког завода за заштиту културно-историјског и природног наслеђа

Права и обавезе Завода дефинисане су чланом 14. Закона о заштити природе. Надлежност Завода је израда ове стручне основе са свим елементима садржаним у члану 62. истог Закона. Након проглашења Завод има следеће обавезе:

- давање услова за радове на заштићеним природним добрима и издавање стручних мишљења,
- вршење стручног надзора на заштићеним природним добрима са приједлогом мјера,
- пружање стручне помоћи управљачима заштићених природних добара.



VII  
ЛИТЕРАТУРА



## VII ЛИТЕРАТУРА

Bojdžić, N. (1975). Prirodno obnavljanje šuma crnog bora u sjeveroistočnoj Bosni. (doktorska disertacija), izvod iz disertacije objavljen u časopisu DIT-a BiH, Narodni šumar 10-12, Sarajevo.

Euro+Med. (2006). Euro+Med PlantBase - the information resource for Euro-Mediterranean plant diversity. Preuzeto juna 2021. sa <http://ww2.bgbm.org/EuroPlusMed/query.asp>

IUCN (2021). The IUCN Red List of Threatened Species. Version 2021-2. Dostupno na: <https://www.iucnredlist.org>

Diklić, N. (1974): *Teucrium* L. In: Josifović, M. (ed.). Flora SR Srbije 6: 349-357. Srpska akademija nauka i umetnosti, Beograd

Laušević, M., Jovanović, Č. (1984). Tumač za osnovnu geološku kartu lista Doboj, R – 1 : 100 000. Geoinženjering, OOUR Institut za Geologiju. Sarajevo.

Lubarda B., Stupar V., Milanović Đ., Stevanović V. (2014). Chorological characterization and distribution of the Balkan endemic vascular flora in Bosnia and Herzegovina. *Botanica Serbica* 38(1): 167–184.

Ritter-Studnicka, H. (1970). Die Flora der Serpentinorkommen in Bosnien. *Bibliotheca Botanica*, 130: 2-100

Ritter-Studnička, H. (1970). Die Vegetation der Serpentinorkommen in Bosnien. *Vegetatio*, 21 (1/3): 75-156.

Stefanović, V., Beus, V., Burlica, Č., Dizdarević, H., Vukorep, I. (1983). Ekološko -vegetacijska rejonizacija Bosne i Hercegovine. Šumarski fakultet u Sarajevu, Posebna izdanja, br. 17, Sarajevo.

Škorić, A., Filipovski, G., Ćirić, M. (1985). Klasifikacija zemljišta Jugoslavije. Akademija nauka i umjetnosti Bosne i Hercegovine, posebno izdanje, Sarajevo

Thornthwaite, C.W., Mather, J.R. (1955). The Water Balance. Centerton, N.J. *Publications in Climatology* 8.1: 104.

Thornthwaite, C.W., Mather, J.R. (1957). Instructions and tables for computing potential evapotranspiration and the water balance. Centerton: Drexwl Institute of Technology, Laboratory of Climatology, *Publications in Climatology* 10: 183-243.

Trubelja, F. and Pamić, J., (1965). Petrološka Studija Planine Ozren, Acta Geologica 4, 256-314.

Благојевић, В. (2016). Едафске карактеристике и типови станишта шума црног бора у Републици Српској, докторска дисертација, Београд, 2016. године

Група аутора (2020). Просторни план града Добоја 2018-20136 – нацрт плана. Институт за грађевинарство „ИГ“ Бања Лука.

Службени гласник Републике Српске бр. 65/20. Уредба о строго заштићеним и заштићеним врстама Републике Српске



VIII  
ПРИЛОЗИ И  
ДОДАЦИ

## VIII ПРИЛОЗИ И ДОДАЦИ

Прилог 1	Границе заштићеног Заштићеног станишта Гостиљ
Прилог 2	Рељеф и хидрографија
Прилог 3	Карта вегетације
Прилог 4	Карта зонације
Прилог 5	Организација и коришћење простора

Додатак 1	Иницијатива за проглашење заштићеног подручја – Министарство за просторно уређење, грађевинарство и екологију
-----------	---

Додатак 2	Иницијатива за проглашење заштићеног подручја – Град Добој
-----------	--

