



БРОЈ 56/2024

ШУМЕ

Информативни часопис





ИНФОРМАТИВНИ ЧАСОПИС

Оснивач и издавач:

ЈПШ „Шуме Републике Српске“ а.д. Соколац

За издавача:

Блашко Каурин, дипл.економиста

Главни и одговорни уредник:

Бојана Кецман, дипл.новинар

Уређивачки колегиј:

доц. др Владимир Ступар

мр Борис Марковић, дипл. инж. шумарства

мр Славиша Опачић, дипл. инж. шумарства

Драган Ковачевић, дипл. инж. шумарства

Снежана Марковић, дипл. инж. шумарства

Мсц. Љубица Лукач, дипл. инж. шумарства

Раде Ребић, дипл. инж. шумарства

Проф. др Војислав Дукић

Александра Момић, дипл. новинар

Графичка припрема:

ЈПШ „Шуме Републике Српске“ а.д. Соколац

Ово издање часописа се објављује у електронској форми на службеној интернетској страници ЈПШ „Шуме Републике Српске“ а.д. Соколац. Пренос и коришћење текстова из часописа је дозвољен, уз навођење извора. Главни и одговорни уредник има право на измјену наслова и краћење текста. Сарадницима се скреће пажња да своје текстове приреде у складу с правилима која налаже професионална и грађанска етика јавности рада.

Адреса:

ЈПШ „Шуме Републике Српске“

Информативно-стручни часопис „ШУМЕ“

Романијска 1, 71350 Соколац

Телефони:

051 247 200 и 065 815 958

Факс:

051 247 226

Рукописе слати на:

e-mail: bojana.kecman@sumers.org

Рјешењем Министарства информација

Републике Српске број 01-740-1/00, од

22. августа 2000. године, јавно гласило

Информативно-стручни часопис „Шуме“ уписан

је у Регистар јавних гласила под редним бројем

377.

САДРЖАЈ:

| | |
|---|----|
| Међународни дан шума 2024..... | 4 |
| Обука из области кројења и класирања шумских дрвних сорти мената..... | 5 |
| ЕУДР УРЕДБА И FSC..... | 6 |
| Дан планете Земље - 22.април 2024.године..... | 7 |
| Климатски паметно шумарство (Climate-Smart Forestry, CCF)..... | 8 |
| Краљица шумарства – наука о уређивању шума..... | 10 |
| 5.јун -Свјетски дан заштите животне средине..... | 12 |
| Неутралност деградације земљишта у Републици Српској (eng. LAND DEGRADATION NEUTRALITY - LDN)..... | 13 |
| Садњом садница дјеца из Билеће и Требиња обиљежила Дан шума..... | 16 |
| Обука студената за рад у апликативном програму RoadEng за пројектовање шумских путева..... | 17 |
| Остали шумски производи – поклон природе..... | 18 |
| Наше благо – „Прашума Јањ“..... | 19 |
| Посебно ловиште „Каменица“..... | 22 |
| Промоција књиге Сисари Парка природе “Цицел” и окру же..... | 25 |
| Обиљежен Свјетски дан шума у ШГ „Градишка“ Градиш ка..... | 27 |
| Организовани састанци са интересним странама у ШГ „Градишка“..... | 28 |
| Пожари - апел..... | 29 |
| Мапирање угрожености од шумских пожара на територији Републике Српске..... | 30 |
| Теренска истраживања Виторога..... | 31 |
| Уређење спомен-комплекса посвећеног свим мајкама, код манастира Осовица..... | 33 |
| Орјенска перуника-новооткривена љепотица Паркова природе „Орјен“..... | 34 |
| Прореде у шумским културама црног бора на подручју Источне Херцеговине..... | 36 |
| „Здравофест 2024“ - Шумари скували најбољи ловачки котл ић..... | 40 |
| Сертификовање приватних шума PEFC стандардом у Босни и Херцеговини: Пут ка одрживом газдовању шумским ресурси ма..... | 41 |
| Природне љепоте и потенцијали за развој туризма Чајни ча..... | 46 |
| Мраз у доба вегетације..... | 47 |
| Дивокоза (Rupicapra Rupicapra – L.)..... | 50 |
| Одржана завршна манифестација Малих шумарских ига ра..... | 51 |
| IN MEMORIAM- Бранко Тасовац (1963-2024)..... | 52 |

Међународни дан шума 2024.

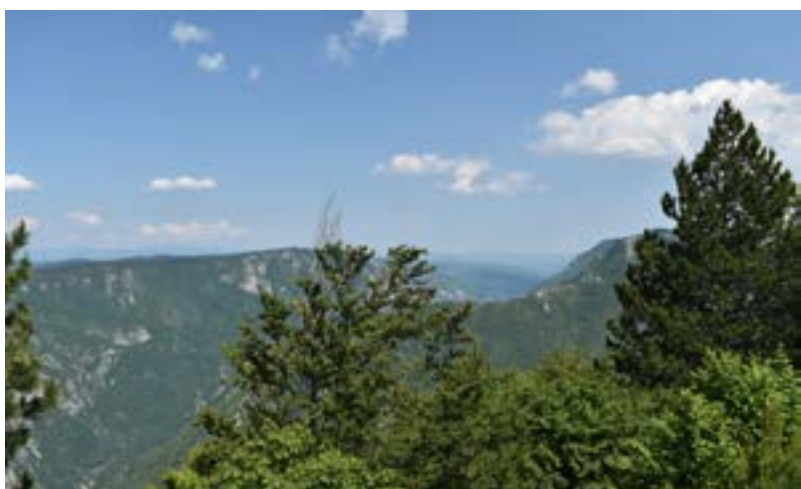
Шуме и иновације: Нова рјешења за бољи свијет

Свјетски дан шума обиљежава се сваке године 21. марта како би се скренула пажња на важност очувања шума и шумских екосистема. Обиљежавање Свјетског дана шума започело је 1971. године на иницијативу Европске пољопривредне конфедерације. Касније је и УН-ова организација за храну и пољопривреду (FAO) подржала ту идеју вјерујући како такав догађај може допринијети повећању свијести о очувању шума и шумских екосистема. Одлуком УН-а од 2012. сваке године 21. марта обиљежава се Свјетски дан шума. Сваке године се нагласак при обиљежавању дана шума стави на одређену тему. Овогодишња тема обиљежавања Свјетског дана шума је „Шуме и иновације: Нова рјешења за бољи свијет“. Шуме су изузетно важне за здравље људи. Шетња шумом благотворно утиче и на психичко и физичко здравље људи. Шуме су усљед климатских промјена веома угрожене и њима треба помоћи да остану здраве и виталне. Шуме прекривају више од трећине копна на Земљи. Према подацима УН-а, годишње нестаје 13 милиона хектара шума у свијету чиме се за 12-20 % повећава емисија стакленичких плинова због чега се убрзава настанак климатских промјена. Шуме су биолошки најразноврснији екосистеми на копну. Оне доприносе равнотежи кисика, угљен диоксида у зраку, штите ријечна подручја и изворишта воде. Потпуно су угрожене због пожара, промјене режима вода, кукаца, глодаваца, бактерија, гљивица, онечишћења зрака, тла и вода. Шуме складиште угљик и тако доприносе ублажавању утицаја климатских промјена у и око урбаних подручја. Дрвеће утиче на побољшање локалне климе, а тиме и на економичнију потрошњу електричне енергије. Шуме штите водозахватна подручја и спријечава поплаве јер задржавају воду у гранама и у тлу. Оне доприносе филтрирању и регулацији воде.

Свјетски дан шума се обиљежава широм свијета па тако и код нас акцијама пошумљавања,

едукативним садржајима и другим активностима којима се жели указати на значај одрживог управљања шумама и дрвним ресурсима.

Основна порука је да се шуме и дрвни ресурси користе у мјери која неће угрозити њихов опстанак, те на тај начин континуирано одржава природна равнотежа.



Обука из области кројења и класирања шумских дрвних сортимената

У периоду фебруар-април 2024. године, Сектор за производњу Јавног предузећа у сарадњи са стручним службама шумских газдинстава је организовао обуке из области познавања стандарда при кројењу и класирању шумских дрвних сортимената. Овај вид континуиране едукације се намеће као нужна потреба унапређења производње у шумарству из више разлога:

1. Упошљавањем млађег кадра у шумарству (шумарских техничара) као последице природног одлива старијих колега пензионисањем, неопходан је трансфер знања на млађе, како не би довели у питање одржавање квалитета наведених стручно-техничких послова,
2. Квалитетним кројењем, односно класирањем искројених сортимената, за циљ има постизање максималних финансијских ефеката,
3. Прецизнијим мјерењем шумских дрвних сортимената и евиденцијом истих помоћу савремених техничких средстава, постижемо виши ниво повјерења на релацији извођач услуга/радова – Јавно предузеће;

Приликом обуке, која је била интерактивног карактера, а вршила се на конкретним стаблима у састојини, акценат је стављен на издвајање високо вриједних сортимената, односно трупаца „Ф“ и „Л“ класе, те стубова за водове.

По проведеним обукама на терену у сјечини, извршена су тестирања, односно провјере знања из области познавања важећег стандарда, али и прописа чије познавање је неопходно за

свакодневно обављање послова кројача, примача и отпремача шумских дрвних сортимената.

Интересовање колега у вези отклањања недоумица са којима се сусрећу у свакодневном раду на терену и тежња за унапређењем властитих знања је на задовољавајућем нивоу.

Недељко Јовић, дипл. инж. шумарства



ЕУДР УРЕДБА И FSC

ЕУДР је Уредба о производима који нису повезани са крчењем шума и представља кључни закон ЕУ као допринос за смањење крчења и пропадања шума.

Крчење и пропадање шума важни су покретачи климатских промјена и губитка биодиверзитета. Темељни захтјеви ЕУДР-а су:

- ЕУДР захтјева да одабрани сортименти морају потицати из законитих извора и да морају потицати са земље која није крчена нити има доказа за то;
- Компаније морају ублажити колико год је то могуће ризике од незаконитости и крчења шума прије стављања или извоза производа на тржиште ЕУ.

Рокови:

- ЕУДР је ступио на снагу 29.6.2023. године;
- Предузећа имају рок 18 мјесеци да се ускладе са ЕУДР-ом;
- Од 30.12.2024. године предузећа се морају придржавати ЕУДР уредбе;
- Рок за микро и мала предузећа да се ускладе са ЕУДР уредбом је 24 мјесеца;
- Микро и мала предузећа од 30.6.2025. године морају се придржавати ЕУДР одредбе.

Крчење шума подразумјева пренамјену шуме за употребу у пољопривредне сврхе, без обзира на то да ли је узрокована људским дјеловањем или не.

Под пропадањем шуме сматрају се структурне промјене шумске површине у облику пренамјене примарних шума или шума које се природно обнављају у плантажне шуме или друго пошумљено земљиште као и примарних шума у плантажне шуме.

Прикупљање информација о ланцима снабдевања укључује: земљу производње, геолокацију земљишне површине, датум или вријеме производње, подаци о врсти као и информације о добављачима и купцима. У земљама са „ниским ризиком“ омогућено је поједностављено поступање са дужном пажњом.

За земље са „стандардним“ и „високим“ ризиком потребна је процјена ризика.

Поједностављено поступање са дужном пажњом примјениво је када се јединица налази у земљи или подручјима која су класификована

као нискоризична према систему ЕУДР-а. Када је примјениво, није потребно проводити процјену ризика или мјере за смањење ризика.

ЕУДР дефиниција геолокације подразумјева географску локацију земљишне честице описане помоћу координата земљине ширине и дужине, уз употребу најмање шест децимала. За земљишне честице веће од четири хектара, геолокација се проводи помоћу полигона.

Најава иницијативе FSC Forest Atlas за мапирање свих подручја господарских јединица FSC сертификованих шума од 2025. године ће бити услов FSC сертификацији.

Циљеви ЕУДР-а и мисије FSC међусобно се оснажују. FSC је усклађен са захтјевима ЕУДР-а.

FSC BLOCKCHAIN ће омогућити компанијама праћење материјала кроз цијели ланац снабдевања, биће испуњен ЕУДР захтјев слједивости и пружиће могућност генерисања тврдњи о поступању са дужном пажњом.

FSC РЕГУЛАТОРНИ МОДУЛ ће пружити додатне захтјеве који ће компанијама омогућити испуњавање ЕУДР захтјева везаних за крчење и пропадање шума, као и захтјева законитости. Више информација о ЕУДР уредби можете пронаћи на:

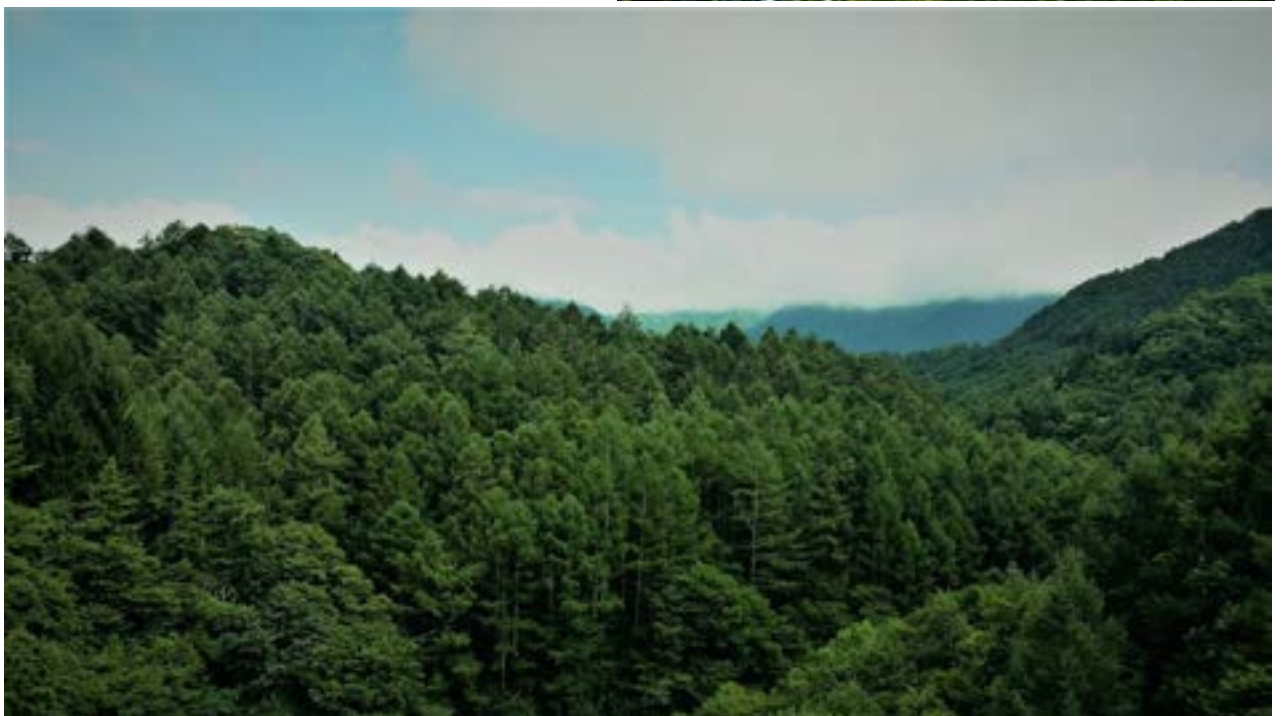
1. Службеној FSC мрежној станици: <https://adria-balkan.fsc.org/hr/zakonodavstvo-eu/eudr>
2. Службеној страници уредбе: https://environment.ec.europa.eu/topics/forests/deforestation/regulation-deforestation-free-products_en
3. Питања и одговори: https://green-business.ec.europa.eu/deforestation-regulation-implementation_en

Мр Славиша Опачић



Дан планете Земље - 22.април 2024.године

Дан планете Земље је Свјетски догађај са циљем да се истакне важност заштите животне средине. Одржава се 22.априла сваке године. Основали су га 1970. године Гејлорд Нелсон, амерички сенатор и еколог, и Денис Хеј, дипломац на Харвардском универзитету. Они су осмислили Дан планете Земље као начин да ангажују јавност и да зелене теме уведу на национални дневни ред. Дан планете Земље је постао свјетски догађај 1990. године, а сада у њему учествује више од милијарду људи свих годишта у скоро 200 земаља. Тема за 2024. „Планета против пластике“ жели да укаже на штету коју загађивање пластиком чини по здравље људи и планете. Претходни догађаји покрили су широк спектар еколошких проблема, од климатских промјена и чисте енергије до заштите животињских врста и предности садње дрвећа. Дан планете је дан када мислимо на животну средину и на то како да јој помогнемо. У овом догађају сваке године учествује милијарду људи чинећи Дан планете Земље највећом грађанском акцијом на свијету.



Климатски паметно шумарство (Climate-Smart Forestry, CSF)

Климатски паметно шумарство је дио адаптивног газдовања шумама. Његова практична примјена омогућава успјешнију борбу против отопљавања климата

Климатски паметно шумарство (Climate-Smart Forestry, CSF) представља дугорочну стратегију за повећање климатских користи од шума којим се допуњују друга добра и услуге засноване на шумама. CSF је одрживо адаптивно управљање шумама које има за циљ заштиту и побољшање свих потенцијала шума у ери климатских промјена. CSF је афирмисан након Париског споразума о клими (2016. године) и политике ЕУ о коришћењу земљишта у шумарству (Land Use, Land-use Change and Forestry, LULUCF). Циљ CSF је да се одржи интегритет, осигурају функције екосистема и обезбједи континуирана испорука добара и услуга уз минимизирање негативних утицаја отопљавања климата. CSF је холистички приступ који омогућава да шуме и сектор шумарства могу допринијети ублажавању климатских промјена узимајући у обзир њихову трансформацију и потребу прилагођавања у оквиру регионалних специфичности (Nabuurs et al. 2015; Vovditch et al., 2020). Стратегије CSF не само да се баве смањењем емисија гасова стаклене баште, већ осигуравају прилагодљиво управљање у циљу

повећања отпорности шума и одрживо снабдјевање добрима и услугама заснованим на шумама (Слика 1).

Шуме су повезане са климатским промјенама на четири главна начина: (1) када се шумама неправилно газдује оне могу повећати чак до 1/6 глобалне емисије угљеника (2) шумски екосистеми су подложни климатским промјенама, (3) ако се шумама газдује на одржив начин шуме производе дрвну биомасу, која се може користити као алтернатива фосилним горивима за смањење емисије гасова стаклене баште и (4) шуме имају потенцијал да апсорбују у своју биомасу, земљиште и производе око једне десетине угљеника од количине за коју се предвиђа да ће се глобално емитовати до 2050. године (FAO, 2012). Примјеном концепта CSF фокусираног на повећање складиштења угљеника у шумама и производима од дрвета, унапређење здравља и отпорности шума кроз адаптивно газдовање шумама и одрживо коришћење дрвних ресурса као замјену за необновљиве материјале, претпоставља се у grubим оквирима да би митигациони ефекти шума у ЕУ годишње укупно износили око 441 Mt



Слика 1. Стратегије климатски паметног шумарства

CO₂ до 2050. године. Сматра се да би конверзијом старих изданачких шума у Европи (350.000 км²) у високе мјешовите лишћарско-четинарске шуме коришћењем одговарајућих и бољих провенијенција сјемена и садног материјала био остварен додатни понор ~56 Mt. CO₂/год. Поред тога, повећањем продуктивности тих шума додатно би се повећао понор CO₂ али и количина приноса за чак око 522x106 м³ дрвне сировине. У Републици Српској (обе власничке структуре шумског фонда) заступљено је око 411.000 ха изданачких шума чијом конверзијом у складу са CSF би се остварили значајни ефекти понора угљеника. Фаворизовањем употребе дрвета у грађевинарству у синергији са другим CSF поступцима у ЕУ повећао би се понор за ~43 Mt. CO₂/год. Наиме, најбољи ефекат ублажавања климатских промјена постиже се када се дрво претвара у дуговјечне производе и гдје се иста дрвна јединица користи у неколико узастопних циклуса различитих производа (Jandl et al. 2018). Значајан проблем представља крчење шума у циљу добијања грађевинског земљишта (у ЕУ око 1000 км²/год., а у Републици Српској око 200 ха/год.) што у Европи узрокује смањење складиштења око ~15 Mt. CO₂/год. Такође, градације поткорњака, олујни вјетрови и шумски пожари у ЕУ утицали су на повећање емисија за око ~15 Mt. CO₂/год. Посебну важност CSF има у монтаним шумама Европе (Tognetti et al. 2022) у којима се у циљу придржавања принципа CSF предлаже одржавање запремине у оквирима 300-400 м³/ха на најбољим бонитетима с обзиром на аутохтоне, главне врсте дрвећа и 250-350 м³/ха у осредњим станишним условима (Schütz, 2003; Pretzsch et al. 2014). Ово произилази из чињенице да висока залиха може узроковати нестабилност шума према олујним вјетровима и градацији инсеката, а у медитеранском подручју знатно веће штете од пожара. Такође, складиштење угљеника у земљишту је веће, а губитак храњивих минералних материја је мањи ако се традиционално узгајају разнодобне, пребирне и мјешовите лишћарско-четинарске састојине. Претпоставља се да би се у Европи око 30 милиона хектара једнодобних шума могло трансформисати у структурно сложеније разнодобне и групимично-пребирне шуме. Најважнији шумскоузгојни третмани у вези CSF су прореде као сјече мјера његе шума уз издвајање најбољих стабала

у састојини користећи концепт критичне темељнице (Assmann, 1961), која омогућава продукцију 95% максимално могућег текућег запреминског прираста. Кључна разматрања за имплементацију CSF укључују потребу да се газдовањем шумама оствари оптималан однос између утицаја шума на климатске промјене односно њиховог митигационог капацитета и нарастајуће глобалне потражње за дрветом, недрвним шумским производима и општекорисним функцијама шума. Неке од уобичајених пракси управљања шумама које су у складу са CSF укључују узгојне мјере његе шума у циљу побољшања квалитета и продуктивности шума, прилагођавање управљања шумама за стварање отпорних шума и активно адаптивно газдовање шумама са циљем одрживог развоја свих функција шума. Ипак, не постоје универзални газдински поступци за реализацију CSF већ они зависе од регионалних еколошких и газдинских карактеристика шумских екосистема (Hetemäki and Verkerk, 2022). Приоритети су различити и у разним државама имају за циљ да шумске екосистеме што боље прилагоде будућим условима као што је смањена осјетљивост на сушу и нападе поткорњака (Чешка), повећање отпорности на олујне вјетрове (Република Ирска, Њемачка) и отпорност на шумске пожаре (Шпанија, Португалија, Грчка). Мјере прилагођавања климатским промјенама посебно су везане за повећање продукције биомасе и подразумевају пошумљавање врстама дрвећа које су отпорније на измјењене климатске услове, промјену праксе управљања шумама примјеном концепта адаптивног и природи блиског гајења шума односно увођење пракси везаних за CSF. У циљу развоја CSF 2020. године основана је Европска мрежа за климатски паметно шумарство, са представницима из више од десет европских земаља гдје се прикупљају информације о CSF пројектима (<https://www.vbne.nl/klimaatslimbosennatuurbeheer/projecten-europa>).

Проф.др Зоран Говедар

Краљица шумарства – наука о уређивању шума

историја уређивања шума – кратак преглед

Дрво је имало велику вриједност још у старо доба, због којег су се често водили ратови. По Библијским записима Хирам који је био цар Тирски је са јеврејским царем Давидом, а касније и са његовим сином Соломоном склапао уговоре за робну размјену трупаца Либанског кедрa и чемпреса за пшеницу и уље.

Како се мијењала демографска слика свијета тако су се мијењале и потребе за дрветом. На тлу Европе по расположивим подацима Италија је прва остала без шума у времену прије наше ере. Једно од најстаријих дјела је „De Agricultura“ – „О земљорадњи“ од Катона (Marcus Porcius Cato Maior Censor, 234. год. ст. е. - 149. год. ст. е.), гдје он препоручује изданачке шуме као најоптималнији облик за искоришћавање шумског земљишта. Касније Плиније (Gaius Plinius Secundus Maior, 23.–79. н. е.) у дјелу „Naturalis historia“ – „Познавање природе“ је дао прво „упутство за газдовање ниским шума“ и ово се може сматрати једним од првих дјела из области уређивања шума.

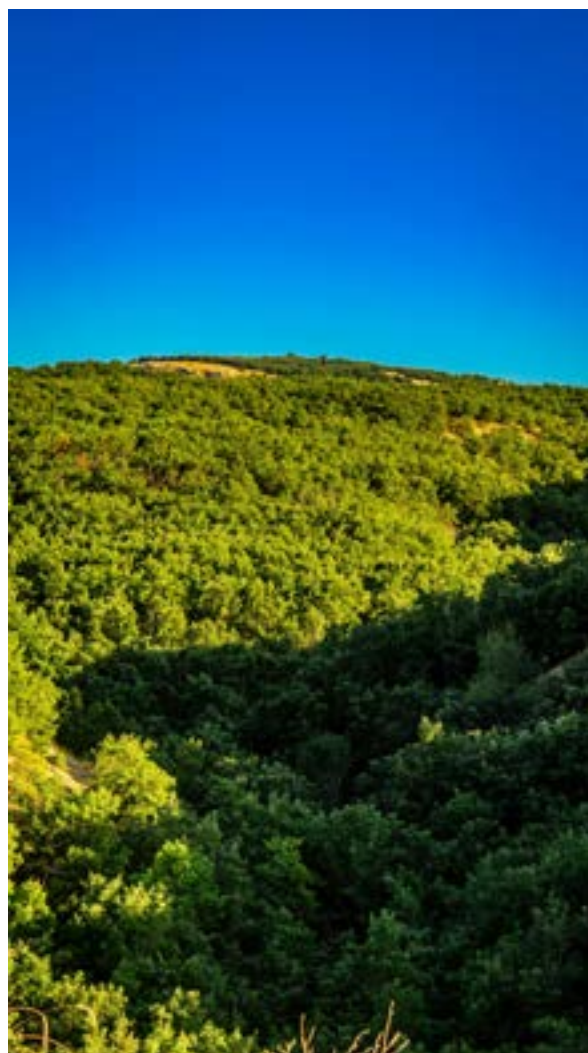
Прва велика несташица дрвета на тлу Европе се десила још у средњем вијеку.

Први озбиљнији покушаји уређења Француских шума десили су се за време краља Карла V Мудрог, када је ограничена величина сјечишта од 6 ha до 13 ha за високе шуме са остављањем до 20 причувака. Французи су у овом периоду први пут употребили термин „Etat de possibilité“ – етат. Они су већ 1544. године донијели упутства за газдовање „високим домениалним шумама“. У XVII вијеку шуме у Француској су биле подјељене на шумске управе и ревири. Шумама се газдовало на основу „привредног плана“. Године 1770. изашла су упутства за таксацију и уређивање шума „Manuel Forestier“ од Гијона (Шеншин А. 1934).

Почеци уређивања шума у Њемачкој се везују за XVI вијек, да би већ у XVIII вијеку у Њемачкој постојали Правилници за уређивање шума. За тај период се могу везати и први покушаји обрачуна етата. Немци су већ у то вријеме имали велике шумарске стручњаке (Бекман, Кота и

Хартиг), који се с пуним правом могу сматрати утемељивачима уређивања шума у Њемачкој. Познато је данас, да је њихова шумарска школа била једна од најпризнатијих на свету у прошлом вијеку, чиме заслуге напред наведених научника добијају на значају. Кота и Хартиг су први препознали значај једне од уређајних мјера (опходње), и покушали да уз помоћ ње на различите начине одреде етат подјела опходње на периоде и дефинисање етата по површини Кота и по запремини Хартиг (Шеншин А. 1934).

Од тог времена па све до данас значај правилног одређивања уређајних мјера је растао паралелно са значајем (све већа тражња) дрвета као сировине за привреду и шуме као ресурса у полифункционалном просторном планирању.



Историјат уређивања шума код нас

Са порастом броја становника у XIII вијеку расла је и потреба за добијањем плодне земље за пољопривреду, а са тим је растао и притисак на шуме. У том периоду је забележено интензивно крчење шума.

Први почечи регулисања коришћења шума и шумског простора могу се наћи у разним мјерама забране захватања, крчења и коришћења шума. Тако се према Милетићу треба схватити и чл. 123. Душановог Законика који рударима Сасима дозвољава сјечу горе за потребе рударства и крчење земљишта за подизање рударских насеобина, али им се забрањује обрађивање крчевина и насељавање других на крчевинама које треба да „стоје пуне да на њима расте гора“ (Милетић Ж., 1958).

По завршетку великог рата године 1918. организује се Министарство шума и рудника са Генералном дирекцијом за шуме.

Нови Закон о шумама донијела је Краљевина Југославија 1929. године (Службене новине бр.307/31.12.1929.год.). Овим законом је предвиђено газдовање према начелу трајног газдовања за све државне шуме, а коришћење државних шума има се вршити строго по привредним плановима, за све шуме веће од 300 ha.

У сагласности са Законом о шумама из 1929. године 1931. године Министарство шума и рудника Краљевине Југославије доноси упутства за уређивање државних шума. По њима све државне шуме у року од 5 до 20 година, почев од 1. јануара 1932. године, требале би бити уређене. Овим упутствима уведено је више јединства у уређивање државних шума.

Захваљујући стицају околности у Босни и Херцеговини је за вријеме аустроугарске окупације заведено екстензивно газдовање шумама. Оно је продужено и у периоду између два свјетска рата, а и у послјератном периоду, иза 1945. године. За њега је карактеристично да се, углавном, постављало питање колико се може посјећи, а да се опстанак шуме не доведе у питање. Уређајни планови су имали карактер експлоатационих планова. (Маунага и сар. 2016)

Посљедица таквог начина рада било је веома лоше стање шума (лош квалитет састојина, велики дио неподмлађених и закоровљених површина тзв. „плешина“, залихе су биле драстично смањене, шуме нису биле отворене путевима итд.).

Основни Закон о шумама (савезни) донијет је 1961. године (Сл. лист ФНРЈ бр.16/1961 и пречишћен текст Сл. Лист СФРЈ бр.11/1965. год.). Овај Закон је донио са собом битну новину

да се по Шумско привредној основи - ШПО морао одредити минимални обим радова на гајењу и сјечи шума у складу са Законом.

Непосредно послједом великог рата тврдило се да постоји, обзиром на величину запремине дрвета и њене расподјеле по дебљинским степенима, један оптималан састав који за одређена станишта има сталан карактер. За наше најзначајније шуме - мјешовите шуме јеле, смрче и букве таквог састава залиха, узевши у просјеку, за цијелу Босну и Херцеговину, требала је према тим теоријама да има готово 400 м³ крупног дрвета по хектару. Стварна залиха је била око 300 м³/ха. Будући да је годишњи запремински прираст тих шума износио око 6 м³/ха, стога је у наредних неколико деценија требало, ради повећања залиха на оптимални ниво, смањити сјече знатно испод запреминског прираста, што би се веома неповољно одразило на развој и шумарства и индустрије за прераду дрвета Босне и Херцеговине. Стога се средином 60-тих година двадесетог вијека, у вријеме када је притисак на шумарство у виду великих послјератних планова сјеча смањен, испријечило питање којим путем треба ићи ради санирања стања шума у Босни и Херцеговини и унапријеђења шумарства уопште јер је било јасно да се дотадашњим није могло продужити. У стручним круговима су се тада с тим у вези јавила два гледишта. Једни су гледали у радикалном смањењу обима сјеча једини пут којим ће се зауставити даље деградација шума и омогућити завођење рационалног шумарства. Број стручњака који је дијелио ово мишљење био је врло велики. На њиховој страни била је и јавност, која је, путем медија била „бомбардована“ информацијама о уништавању шума.

Са овим ставовима у многоме се није слагала група шумара окупљених око професора Василија Матића, који су окарактерисали наведени пут као штетан и заступали су гледиште да се мора ићи оним путем који шумарство као наука и струка познаје. А тај је: да се, полазећи од потреба друштва за дрветом, у зависности од станишних услова, скицирају „нормални“ састави састојина (шума) и да се сјечама да карактер мјера којима ће се превести постојеће састојине у „нормалне“, те је Матић већ 1956. године објавио рад под насловом „Нормално стање у јеловим и смрчевим преборним шумама.“

Мирослав Ракита, дипл. инж. шумарства

5. јун -Свјетски дан заштите животне средине

Свјетски дан заштите животне средине један је од најважнијих датума у календару Уједињених нација. Генерална Скупштина УН-а прогласила је 1972. године 5. јун Свјетским даном заштите животне средине, а прва прослава под слоганом Само једна Земља одржана је 1974.

Сваке године, 5. јуна, милиони људи и организација широм свијета обиљежавају Свјетски дан заштите животне средине да би подијелили искуства, изазове и рјешења ради превазилажења проблема везаних за њено загађење и нарушавање.

Главни циљ овог догађаја је подизање еколошке свијести и мотивисање становништва да активно размишља о одрживом развоју и постане његов дио, промовисање кључне улоге заједница у промјени става према еколошким питањима и подстицање сарадње која ће осигурати просперитетнију и сигурнију будућност.

Овогодишња тема усмјерена је на обнову земљишта, дезертификацију и отпорност на сушу под слоганом „Наша земља. Наша будућност.“

Најчешће активности човјека које доводе до нарушавања у животној средини су:

- загађивање зрака производњом енергије и разним технолошким процесима у индустрији, саобраћају и пољопривреди,
- загађивањем воде хемијским, органским и другим материјама које непожељно утичу на живи свијет,
- претјерано и неконтролисано кориштење природних богатстава,
- уништавање вегетације, како због исхране, тако и због изградње индустријских објеката.



Изузетно је важно да сваки појединац учини нешто за очување животне средине .

Једноставни начини за очување животне средине :

1. рециклирајте папир, метал, стакло, пластику, метал(лименке), лијекове, технички отпад
2. не бацајте синтетичко смеће по улици, у природи и водене токове
3. штедите топлотну и електричну енергију у свом дому
4. користите платнене или папирне кесе умјесто пластичних
5. умјесто аутомобила бирајте пјешачење, бицикл или јавни превоз
6. купујте оно што може да се рециклира
7. купујте оно што је направљено од рециклираног материјала
8. посадите дрво испред своје куће.

Побољшање и заштита животне средине је брига о здрављу наше планете, али и о нама самима. Зато 5. јун представља прилику да се подсјетимо неизмјерне вриједности природе и важности њене заштите.

Будимо дио природе, учимо од природе и чувајмо природу!



Неутралност деградације земљишта у Републици Српској (eng. LAND DEGRADATION NEUTRALITY - LDN)

Земљишни ресурси су основ за биљну производњу, производњу хране, шумарство и самим тим представљају врло важну ресурс за развој једне земље. Познавајући особине земљишта, те стање у којем се налази, стичу се потребни предуслови за одрживо планирање и управљање овим ресурсима на различитим нивоима. Не треба занемарити значај локалног нивоа на којем углавном деградација земљишта и почиње. На глобалном нивоу, до 2030. године, очекује се да ће потражња за храном, енергијом и водом порастати за најмање 50%, 45% и 30% (IUCN, 2018). Дате потребе становништва за земљиштем, тешко ће бити задовољене уколико се земљишни ресурси не заштите и очувају, при томе враћајући и стално унапређујући продуктивност, у складу са Глобалном агендом за одрживи развој 2030: Циљ

одрживог развоја 15 (SDG 15) позива земље да „Заштите, обнове и промовишу одрживо коришћење копнених екосистема, одрживо управљање шумама, борбу против дезертификације и заустављање и преокретање деградације земљишта, те заустављање губитка биодиверзитета”.

Најчешћа информација до које се долази у јавности јесте да Република Српска обилује земљишним ресурсима високог производног потенцијала. Са једне стране то се може прихватити као тачно, али са резервом имајући у виду чињеницу да је шумовитост значајна, те самим тим и земљишта под шумама. Са друге стране, пољопривредно земљиште такође представља значајан ресурс, који се користи за производњу хране, поготово у сјеверном дијелу Републике Српске.

Табела 1: Пољопривредне површине према категоријама коришћења

| Категорија | Површина 2000 (ha) | Површина 2018 (ha) | Разлика (ha) |
|----------------------------|-----------------------|-----------------------|----------------|
| Оранице | 580.000 | 576.000 | -4.000 |
| Воћњаци | 49.000 | 46.000 | -3.000 |
| Виногради | 1.000 | 1.000 | 0 |
| Ливаде | 196.000 | 169.000 | -27.000 |
| Пашњаци | 156.000 | 178.000 | 22.000 |
| Баре, трстици и рибњаци | 4.000 | 1.000 | -3.000 |
| Укупно | 985.000 | 971.000 | -14.000 |

Концептуални оквир неутралности деградације земљишта (у даљем тексту: LDN) фокусира се на пратеће процесе потребне за достизање LDN-а, укључујући биофизичке и социо-економске аспекте и њихове интеракције. Неутралност имплицира да нема нето губитака природног квалитета земљишта у односу на почетно стање. Достизање LDN-а у неком временском период захтијева планирање и пројектовање могућих и очекиваних губитака продуктивности земљишта по различитим основама, те балансирање очекиваних губитака са планираним мјерама којима ће се деградирано земљиште привести намјени за исти тај период, како би се постигла равнотежа између губитака и добитака у продуктивности земљишта на одређеним површинама за одређени временски период. Активности за постизање LDN-а укључују праксе одрживог управљања земљиштем (SLM – Sustainable Land Management) које избјегавају или смањују деградацију, заједно са мјерама којима ће се зауставити и преокренути деградација кроз обнову или рехабилитацију деградираног земљишта. Имплементацијом LDN-а се управља на нивоу пејзажа кроз интегрисано планирање коришћења земљишта, док се постигнуће LDN-а процјењује на националном нивоу, док је код нас то на нивоу ентитета. Праћење LDN статуса укључује квантификацију равнотеже између подручја добитака (значајне позитивне промјене у LDN индикаторима) и подручја губитака (значајне негативне промјене LDN индикатора). LDN је више од имплементације одрживог управљања земљиштем, јер то захтијева интегрисан систем планирања коришћења земљишта, уз поштовање хијерархије LDN која захтијева избјегавање деградације, смањења и преокретања деградације земљишта на крају. За постизање је потребно планирање LDN циља као и интеграција LDN-а у постојеће националне системе планирања коришћења земљишта. LDN је данас глобално прихваћен концепт у оквиру којег се до данас више од 128 земаља обавезало на достизање LDN циљева. Неутралност деградације земљишта је концепт којим се промовише специфичан приступ у планирању и управљању земљишним ресурсима, а који каже да је у циљу достизања неутралности деградације земљишта, потребно утврдити колико се годишње деградира земљишта (на локалном, ентитетском или неком другом просторном обухвату), како би се на другој страни

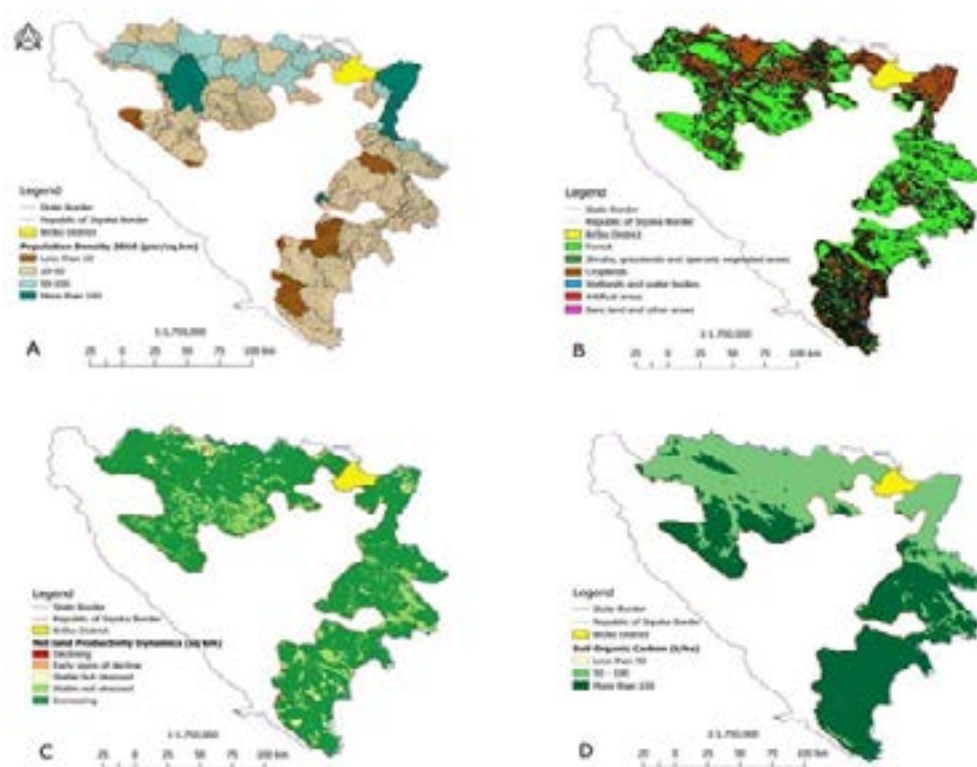
барем толико привело намјени, мјерама одрживог управљања земљиштем. Израда мапе пута за достизање и постизање LDN-а на нивоу ентитета, је један од приоритета у наредном периоду, са посебним фокусом на мјерење специфичних параметара, гдје садржај органског угљеника представља кључан индикатора за разумијевање тренда, те реалног стања и здравља земљишта у Републици Српској. Основни индикатори деградације земљишта су:

Земљишни покривач (eng. Land Cover – LC) – За анализу земљишног покривача и промјене земљишног покривача користе се подаци из базе података CORINE за 2000., 2006., 2012. и 2016. годину. Промјене у начину коришћења земљишног покривача (>5 ha) су идентификоване за периоде 2000-2006, 2006-2012 и 2012-2018. Током LDN процеса, на бази глобалних података за Републику Српску, утврђен је тренд смањења површина под шумама, тренд повећања обрадивих површина, уз констатацију да је продуктивност обрадивог земљишта значајно смањена у односу на шумско земљиште.

Динамика продуктивности земљишта (eng. Land Productivity Dynamics - LPD) – је скуп података изведен на основу 15-годишње серије података (1999-2018) глобалних NDVI опсервација у 10-дневним интервалима и резолуцијом од 1 километра. Подаци LPD-а имају пет квалитативних категорија које описују трендове продуктивности земљишта. У Европској унији је око 60-70% земљишта деградирано под утицајем различитих фактора, што је настало као директан резултат неодрживих пракси управљања земљиштима које је нажалост изгубило значајан капацитет за пружање еколошких функција (IPCC, 2022). Посматрајући ситуацију у Републици Српској овај тренд је показао да је смањена динамика продуктивности земљишта на око 5.9% површина. Главна подручја деградације земљишта се односе на интензивну пољопривредну производњу на сјеверу, односно на подручје Посавине и Семберије, као и на подручју Херцеговине гдје су највише заступљена плитка кречњачка земљишта, која су изложена ерозији и пожарима. Ширење урбаних подручја доводи до додатне деградације, али се генерално може закључити да је продуктивност земљишта смањена и на подручјима погођеним поплавама, сушом и контаминацијом земљишта.

Садржај органског угљеника (eng. Soil Organic Carbon - SOC) – глобални скуп података о садржају органског угљеника (SOC) се односи на укупну дубину до 30 cm, а подаци су базирани на мрежи од 250 метара коју је припремио ISRIC. У посматраном периоду утврђено је да је просјечан садржај SOC изнад 110 t/ha за све категорије осим пољопривредних површина, гдје се та вриједност креће од 60 до 84 t/ha, што је знатно ниже у односу на све остале категорије коришћења земљишта. Праг од 0-50 t/ha указује на тренд смањења

стабилности структуре земљишта, смањење плодности и **способности** задржавања воде. У Републици Српској нема површина са мање од 50 t/ha органског угљеника. Категорије са залихама угљеника од 50-110 t/ha представљају земљиште ограниченог квалитета с обзиром на стабилност структуре, плодност и способност задржавања воде. Конверзија шума у обрадиве површине има за резултат значајно смањење SOC у просјеку за 10 t/ha.



Слика 1. Индикатори стања земљишних ресурса у 2018. години, примјер Република Српска (Каповић Соломун, 2018)

Литература:

IPCC. 2022. Land degradation. In: Climate Change and Land: IPCC Special Report on Climate Change, Desertification, Land Degradation, Sustainable Land Management, Food Security, and Greenhouse Gas Fluxes in Terrestrial Ecosystems (pp. 345-436). Cambridge: Cambridge University Press. doi:10.1017/9781009157988.006
IUCN. 2018. A review of land degradation neutrality process. International Union for Conservation of the Nation. Gland, Switzerland.
Каповић Соломун, М. 2018. Land Degradation

Neutrality Targett Setting Program of the Republic of Srpska, Report, Ministry of Agriculture, Forestry and Water Management and UNCCD, Banja Luka. Републички завод за статистику Републике Српске, Статистички годишњаџи, Билтени пољопривреда и рибарство (2000-2017).

Илија Чигоја, ма

Садњом садница дјеца из Билеће и Требиња обиљежила Дан шума

Свјетски дан шума у вртићу био је посебан тренутак када се дјеца уче о важности природе и околине кроз практичне активности. Садњом нових дрвећа у дворишту вртића дјеца уче о процесу раста и развоја биљака те развијају свијест о очувању природе. Уз то, кроз њихово учешће у самој садњи, дјеца изражавају своју радост и ентузијазам за стварањем. Ове активности не само да обогаћују њихово знање о природи, већ и развијају идеје, покрећу разна питања, потичу креативност и емоционалну интелигенцију.

За почетак обиљежавања свјетског дана шума баш вртић је право мјесто. Још од тих узраста дјецу треба учити правим вриједностима, довољно је да им се сада поставе основе, па ће постепено како буду расли и у том смијеру ширити своју свијест и надограђивати знање.

Нажалост, данас смо свједоци одраслих људи који не цијене природу довољно па је загађују, а не знају да наш квалитет живота од ње зависи. Много је теже одрасле људе, погрешно научене вратити на прави пут, али је зато успијех научити малу дјецу, јер је то нешто што ће задржати током читавог живота, и сутра бити квалитетни одрасли људи.

Управо из ових разлога је вртић ове године изабран као полазна тачка за обиљежавање свјетског дана шума. Другари из вртића „Будућност“ и „Мала бубамара“ из Билеће и Требиња, дали су своје учешће у обиљежавању свјетског дана шума, цртањем цртежа, те садњом садница у дворишту поменутих вртића, са претходно усвојеним зањем о природи, шуми и њеном значају.

Екологија је сигурно један од главних проблема данашњице, па су овакви догађаји битни како би се пробудила свијест код грађана, па и оних најмлађих.

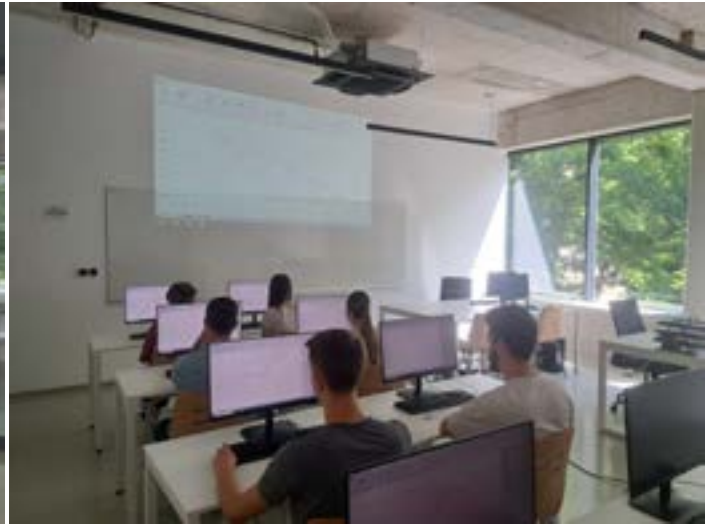
Планирамо и даље да наставимо са оваквим акцијама, јер оно што је битно је да сви дамо свој допринос за озелењавање, које је јако битно.

Кроз игру, забаву и едукацију најмлађи су овом садњом учинили мали корак како би допринијели бољој и зеленијој планети.

Александра Столица, дипл. инж. шумарства



Обука студената за рад у апликативном програму RoadEng за пројектовање шумских путева



Шумарски факултет Универзитета у Бањој Луци пратећи савремене токове у области шумарске струке и науке омогућава својим студентима обуку и рад са савременим информационим технологијама, како би били што спремнији и конкуретнији на домаћем и иностраном тржишту рада. Тако је успостављена сарадња са канадском компанијом Softree која је обезбједила лиценциран програм RoadEng што је омогућило да се у склопу наставе из предмета Шумске комуникације ради обука студената за рад са овим апликативним програмом. RoadEng је развијен за пројектовање путне инфраструктуре у области шумарства, пољопривреде, рударства, транспорта и електропривреде (објеката за производњу енергије из обновљивих извора), дакле прије свега шумских путева (RoadEng Forest Engineer) у стјеновитим и стрмим планинама западне обале Канаде.

Он се састоји од три модула Survey, Location и Terrain, који омогућавају пројектовање шумских путева на основу прикупљањих података на терену директном методом и података припремљених у другим апликативним програмима као што

је географско-информациони систем (QGIS) у екстензијама компатибилним са RoadEng-ом. На тај начин студенти се оспособљавају за израду Генералног или Мастер плана, Идејног и Главног пројекта шумских путева. Приликом извођења теренске наставе студенти се упознају са Директном методом пројектовања шумских путева и том приликом прикупљају потребне податке на терену, који се у канцеларији уносе у RoadEng модул Survey. Односно, студенти за израду Идејних пројекта шумских путева у учионици користе већ припремљене податке у QGIS-у и RoadEng модулу Terrain. Документи припремљени у Survey и Terrain модулу се увлаче у модул Location у коме се врши пројектовање односно дефинисање димензија конструктивних елемената шумског пута у ситуацији, уздужном и попречном профилу, за потребе израде Главног пројекта шумског пута.

Доц. др Владимир Петковић

Остали шумски производи – поклон природе

Основ животне средине на нашем шумскопривредном подручју чине природни ресурси шумског дрвећа, грмља и приземне вегетације. Они заједно као шумски екосистем представљају значајну природну, а у исто вријеме и производну категорију која је од општег и посебног интереса за привредни развој овог подручја.

Према Правилнику о условима кориштења осталих шумских производа и начину сакупљања њихових надокнада (Сл. гл. Републике Српске бр. 116/20 и 43/21) под осталим шумским производима сматрају се сви биотички производи, осим шумских дрвних сортимената, који могу да се сакупљају за исхрану и/или трговину, а односе се на: самоникло шумско биље, производе животињског поријекла и производе неживе природе који се налазе у шуми и на шумском земљишту.



Слика 1. ШГ „Рибник“ Рибник

Поменути Правилник одређује да корисник шума и шумског земљишта у својини Републике има право кориштења осталих шумских производа уз надокнаду од 3 % продајне цијене производа коју издваја на посебан рачун корисника шума и шумског земљишта у својини Републике, а коју је обавезан усмјерити за ревитализацију осталих шумских производа на локалитете са којих они потичу.

Током уређајног периода истражују се могућности сакупљања и производње осталих шумских производа а затим би се, у оквиру извођачких пројеката, плански организовала производња. Уз добру организацију, рационално сакупљање, сушење и дистрибуцију, откупне цијене осталих шумских производа би омогућиле додатну зараду у шумарству. Све ово захтјева озбиљан, стручан и организован рад.

У складу са законском регулативом, на овом шумскопривредном подручју може се вршити сакупљање разних шумских плодова, љековитог биља и јестивих гљива, те производња сјемена из сјеменских састојина.

Што се тиче нашег шумскопривредног подручја, затупљене су разне врсте: трнина, лијеска, црвени глог, црни бор, смрча, јела, дивља крушка, дивља јабука, бијели бор, боровница, зова, цријемуша, купина, клека, кантарион, шипак, вргањ, смрчак.



Слика 2. Смрча



Слика 3. Вргањ

Невена
Чекић,
дипл.инж.
заштите на
раду

Наше благо – „ Прашума Јањ “

На простору Републике Српске и БиХ има много заштићених природних добара, а само једно заштићено природно добро строги природни резерват „ Прашума Јањ “ се налази на UNESCO листи Свјетске природне баштине. У јулу мјесецу 2021.године „Прашума Јањ “ је постала дио свјетске породице, и међу 18 земаља са 94 заштићена локалитета наша је своје мјесто, на шта смо сви поносни , јер се успјела сачувати генерацијама од првог установљења, тј. од 1954.године.

Вриједност резервата је аутохтоност шума букве, јеле и смрче, која због своје изворности и неизмјењених фитоценолошких, структурних и еколошких карактеристика представља јединствено благо природе.

Налази се у појасу од 1180 до 1510 метара надморске висине, површине 295 ха и у првој је категорији заштите (I а) по Међународној унији за заштиту природе (IUCN).

Прва категорија заштите (I а) представља строги природни резерват, обухвата строго заштићено подручје издвојено због заштите биолошке разноврсности, гдје је посјеђивање и коришћење простора строго контролисано и ограничено.

По Одлуци Владе Републике Српске о проглашењу заштићеног подручја од 2012. године резерват је дат на управљање ЈПШ „ Шуме Републике Српске “ а. д. Соколац, Шумском газдинству „ Горица “ из Шипова.

Од Шипова је удаљена око 30-ак километара, пут је дијелом асфалт, а дијелом је макадам, а сваком одласку у прашуму заинтересованог појединца или групе (до 20 посјетилаца) мора претходити захтјев за посјету који се упућује управљачу на мејл goriga@sumers.org и сагласност управљача. Када су у питању научна истраживања, истраживач мора тражити стручно мишљење Завода за заштиту културно историјског и природног наслеђа Републике Српске и захтјев за сагласност управљача. Без стручног водича се ни једна посјета не може реализовати.

Од јула 2021.године од када је „ Прашума Јањ “ постала прво природно из Републике Српске, Босне и Херцеговине, многе новинарске и медијске куће су посјетиле „Прашуму Јањ “ и промовисале је.

Једна од активности из Плана управљања која се није могла засад реализовати је изградња шумског камионског пута „Лијепа равна – Боров лагер “ у дужини 3,00 км. Циљ изградње је да се експлоатација из одјела који су до сада били отворени путем који пролази кроз резерват, преусмјери на нови пут и да се шумски дрвни сортименти из ових одјела не возе више кроз резерват. Постојећи пут би само служио у против пожарне сврхе.

Одјели које би отворио нови пут су : 21, 22, 23, 24, 25 и 56 у Привредној јединици „ Горњи Јањ “.

Многе активности из Плана управљања одрађене су из средстава по пројектима које смо упућивали на разне адресе. Два пројекта су реализована из средстава посебних намјена, један



2018. године изградња осматрачнице пожара, укупна вриједност пројекта је 5.382,89 КМ. Од министарства су добијена средства у износу 2.965,10 КМ, а остала средства се односе на властито учешће. Учешће газдинства у свим реализованим пројектима се односе на средства потребна за израду тендерске документације, провођење поступка јавне набавке, рад координатора за вријеме трајања пројекта.

2023. године из средстава посебних намјена набављено је теренско ватрогасно возило ГАЗ са пумпом високог притиска вриједности 90.140,00 КМ.

Газдинство је 2021. године конкурисало на Стални јавни конкурс Фонда за заштиту животне средине и енергетску ефикасност и набавило дрон и сензорске камере за побољшање физичке заштите „Прашуме Јањ“. Учешће Фонда у пројекту је 4.992,00 КМ.

Треба нагласити да са општином Шипово газдинство има веома добру сарадњу и до сада су успјешно реализована три пројекта и то :
-2019. године по пројекту „Заштита и промоција строгог природног резервата“, учешће општине у суфинансирању је 10.000,00 КМ, од чега је урађен сајт и лого прашуме, урађена два инфо паноа (један постављен у холу газдинства, а други у згради општине), два инфо пулта, постери и беџеви,
-2021. године по пројекту „Израда пројектне документације“ општина учествује са 10.000,00 КМ и урађен је Главни пројекат за шумски камионски пут „Лијепа равна – Боров лагер“,
-2023. године општина са 5.000,00 КМ учествује у реализацији активности по пројекту, израда 3 инфо панела са приказом основних вриједности добра и режимом заштите и логом UNESCO -а, флајере и UNESCO плочу. Један инфо пано је постављен на улазу у П- бафер зону, други са UNESCO плочом на улазу у резерват, а један у холу газдинства.
-У 2024. години општина учествује у суфинансирању учешћа на Заједничком управљачком одбору свих чланица UNESCO-а у Италији са 3.000,00 КМ.

На адресу Министарства за просторно уређење, грађевинарство и екологију Републике Српске стигао је сертификат од Комитета UNESCO-а којим се потврђује да је строги природни резерват „Прашума Јањ“ дио Свјетске природне баштине, а они су то доставили управљачу.

Управљач је поред редовних активности преузео и многе нове обавезе од како се „Прашума Јањ“ налази на Листи свјетске природне баштине. Министарство за просторно уређење, грађевинарство и екологију је именovalo лица која чине Управљачки



тим, кога чине представници министарства (заштита природе, шумарства), представника Јавног предузећа, Завода за заштиту културно - историјског и природног наслеђа РС, управе заштићеног подручја свјетске природне баштине и научници из истраживачких институција. Управљачки тим би се требао састајати једном годишње, а додатна координација се може обавити телефоном или е – поштом.

Све државе уговорнице које представљају постојећу имовину свјетске баштине свјесне су изузетне универзалне вриједности добра свјетске баштине „Древне и исконске букове шуме Карпата и других региона Европе“ и обавезне су да потпишу заједничку изјаву о намјерама која служи као основа за међународну сарадњу свих уписаних држава чланица.

Главни механизми сарадње између земаља у управљању серијском имовином заснивају се на концептима и документима са смјерницама које је развио Заједнички управни одбор. Заједнички управни одбор за интегрисано управљање „Древним и исконским буковим шумама Карпата и других региона Европе“ (ЈМС) се састаје два пута годишње (један састанак



путем интернета, један у земљи председавајућег). Састанци се одржавају на енглеском језику. Одлуке се доносе консензусом свих земаља учесница, а приликом гласања, свака држава потписница има један глас.

- 2021. године састанак Заједничког управљачког одбора се одржао у Бриселу. Представници Управљача нису учествовали због компликоване процедуре у вријеме Ковида.
- 2022. године састанак се одржао у Њемачкој у Бад Вилдунгену. Представници управљача строгим природним резерватом „Прашума Јањ“ су присуствовали састанку. Једна од планиране активности је била посјета Националном парку Келервалд Едерсе који се такође налази на Листи свјетске природне баштине.
- 2023. године, маја мјесеца одржан је састанак у Италији у Пескасеролију. Посјетили смо и Национални парк Аbruцо.
- У следећој 2024. години Словачка се пријавила за домаћина састанка. Састанак у Словачкој ће се одржати у септембру 2024.године.
- У периоду од 17 – 21. октобра 2022. године представници управљача су учествовали на регионалној радионици у оквиру пројекта „Изградња будућности отпорне на климатске промјене : Развој капацитета за прилагођавање климатским промјенама и управљање ризиком од катастрофа у одабраним UNESCO локалитетима у Југоисточној Европи“ у Сјеверној Македонији, на подручју UNESCO локалитета Охридска регија. У наведеном пројекту су учествовале пет држава чланица UNESCO -а из Југоисточне Европе : Албанија, Босна и Херцеговина, Црна Гора, Република Сјеверна Македонија и Србија.
- Пројекат предвиђа развој институционалних и професионалних капацитета увођењем сета регионалних смјерница и алата у областима прилагођавања климатским промјенама,

управљања ризицима од катастрофа и организовање обуке за UNESCO -ве локалитете, укључујући резервате биосфере и добра свјетске баштине у Југоисточној Европи.

- Стручњаци (панелисти) дали су информације које су потребне за идентификацију опасности, брзом процјеном ризика, управљање ризиком и потребом да се у Планове управљања убаца процјена ризика са именима особа које управљају ризиком, како би се смањио ризик од катастрофа узрокованих климатским промјенама.
- Сваке године се одржавају Дани управљача на којима управљач активно учествује.
- Представници управљача су присуствовали радионици коју је организовао UNDP SPA пројекат, под називом Стратешки приступ и практични алати за одрживо финансирање заштићених подручја, у Неуму од 22.4. – 25.04.2024.године.
- У Босни и Херцеговини нема Националног комитета, а Национална комисија за сарадњу са УНЕСКО-м је формирана и рјешавање проблема ће бити поједностављено.
- На управљачу је велика одговорност јер мора одговорити на многобројне обавезе које проистичу из новог статуса прашуме, а и на многе Планом управљања планиране активности, чије рјешавање изискује већи износ новчаних средстава.
- Потребно је реализовати све планиране активности Планом управљања и обезбиједити одлазак на састанке Заједничког управног одбора свих чланица UNESCO -а ангажовати експерте за многобројна планирана истраживања, финансирати рад Управљачког тима и др.
- У заштићеним подручјима која су у категорији Ia по IUCN забрањена је свака активност, ограничене су посјете, служе само за научна истраживања, те остварују мале приходе од посјета.

Роса Ракита, дипл. инж. шумарства



Посебно ловиште „Каменица”

Посебно ловиште „Каменица”, налази се у источном дијелу Републике Српске у средњем току ријеке Дрине и обухвата шире подручје Бабине Горе, Великог Стоца и лијеву страну сливног подручја Брусничког потока. Налази се на територији општине Вишеград на удаљености од 25 km од града Вишеграда, и повезано је са њим регионалним макадамским путем. Са источне и сјеверне стране наслања се на ријеку Дрину, односно акумулационо језеро Перућац дужином око 12 km.

Посебно ловиште „Каменица”, је унутар изузетно атрактивног и заштићеног простора кањона ријеке Дрине, који је ограничен Привредним ловиштем „Сјемећ”, Посебним ловиштем „Сушица” и Националним парком „Тара” (Република Србија), са посебним мјерама заштите флоре и фауне. Ловиште је богато питком водом која се током цијеле године јавља у виду живих извора, мањих водотока-потока и поточића. Највиши врх у ловишту је Велики Столац 1.675 метара надморске висине, док је најнижа тачка у ловишту на нивоу језера у кањону Дрине и износи 291 метара надморске висине. Веома шаролики станишни услови омогућили су појаву разноврсних биљних врста, па према томе и разноликост типова шумских заједница. Тако се на подручју ловишта налазе састојине црног и бијелог бора, јеле и смрче, јавора, букве, храста, као и многе шумске воћкарице које су унешене у ово ловиште. На овом подручју је и природно налазиште балканског реликта и ендема, Панчићеве оморике (*Picea omorika*), која уљепшава већи дио овог ловишта. Приземна



флора се одликује значајним бројем врста од којих су многе љековите и јестиве. Дио кањона ријеке Дрине се такође налази у ловишту и настањен је дивокозјом дивљачи и самим тим веома интересантан за фото лов.

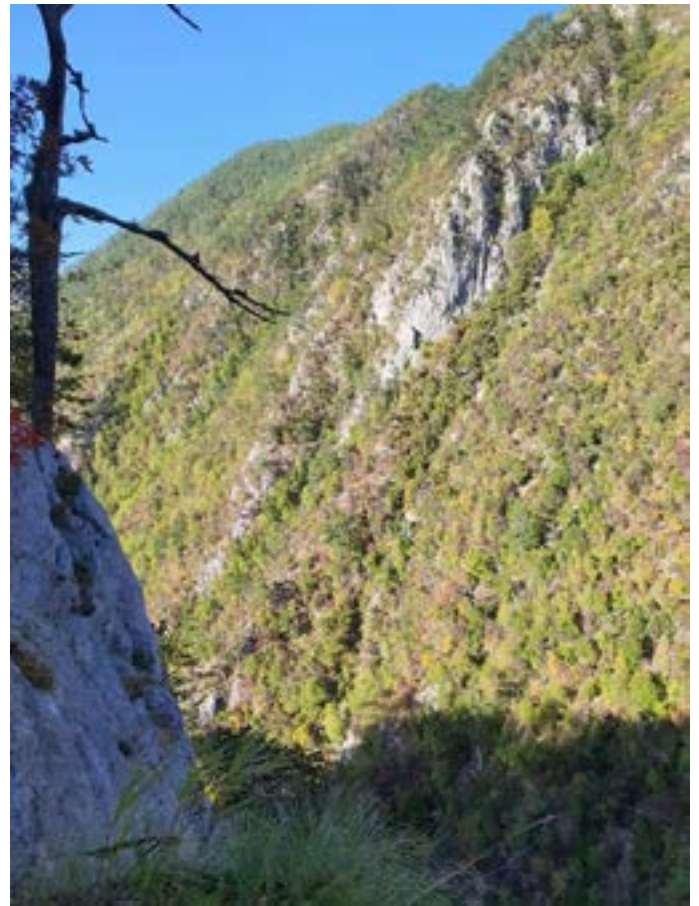
Посебно ловиште „Каменица”, насељавају аутохтоне различите врсте дивљачи од којих су неке веома ријетке или угрожене на осталим европским стаништима. Као основне врсте којима се интезивно газдује у ловишту су: дивокоза (*Rupicapra rupicapra*), срна (*Capreolus capreolus*), мрки медвјед (*Ursus arctos*), вук (*Canis lupus*), дивља свиња (*Sus scrofa*). Капацитети Посебног ловишта „Каменица”, попуњени су са свим основним врстама дивљачи, што омогућава одабир квалитетних грла приликом одстрела.

Посебним ловиштем „Каменица” газдује ЈПШ „Шуме Републике Српске” а.д. Соколац, Шумско



газдинство „Панос“ Вишеград. Ловиште се простире на површини од 3.806 ха, од тога ловне површине 3.600 ха и неловне 206 ха. Кроз ловиште пролази макадамски пут у дужини од 10 километара и обухвата читаво ловиште. Уједно је овај пут веза између Вишеграда и Посебног ловишта „Каменица“. Ловиште је намјењено искључиво за комерцијални лов, како за стране тако и домаће ловце. По цијелој површини ловишта распоређени су ловно-технички и ловно-узгојни објекти из којих се врши осматрање, праћење и одстрел дивљачи као и интензивна прихрана током цијеле године. Досадашњи резултати у газдовању Посебним ловиштем „Каменица“, на завидном су нивоу, јер златни трофеји одстрељених дивљачи красе многе ловачке собе широм Европе, а и свијета. Златни дивојарци, медвједи из овог ловишта представљају Републику Српску, као и ЈПШ „Шуме Републике Српске“ а.д. Соколац, Шумско газдинство „Панос“ Вишеград, у позитивном смислу примјера успјешног газдовања ловиштем.

Дејан Готовац, дипл. правник





Промоција књиге Сисари Парка природе “Цицељ” и окружења



Промоција књиге Сисари Парка природе “Цицељ” и окружења одржана је 12. марта 2024. године у ЈУ Народна библиотека “Бранко Ћопић” у Чајничу и окупила је представнике републичких институција, затим представнике установа просвете и културе општине Чајниче и љубитеље природе.

Књига приказује фауну сисара подручја Парка природе “Цицељ” и општине Чајниче, са освртом на дјеловање и утицај човјека на животну средину тог подручја кроз историју и рецентни период. Повод за настанак књиге су истраживања сисара проведена од стране Холандског удружења за проучавање сисара (Zoogdier vereniging Nijmegen). Публикација је писана дијелом двојезично (српски и енглески) и једним дијелом на холандском језику и намијењена је првенствено стручној, али и широј јавности. Поред резултата истраживања који чине основу публикације, приказан је опис за сваку врсту појединачно, у смислу морфолошких карактеристика, начина исхране, станишта која врста преферира и сл. Детаљан опис врста, као и чињеница да је на подручју општине Чајниче истраживањем потврђено присуство више од 50 одсто фауне сисара до сада регистроване у

Босни и Херцеговини, чини публикацију прикладним помагалом за идентификацију врста приликом будућих истраживања. Издавач је Републички завод за заштиту културно-историјског и природног наслеђа.

Холандско удружење за проучавање сисара, у сарадњи с Удружењем грађана “Еко центар” Чајниче и уз подршку Републичког завода за заштиту културно-историјског и природног наслеђа, провело је истраживања сисара Парка природе “Цицељ” и других станишта у општини Чајниче која га окружују. Том приликом регистровано је укупно 49 врста сисара. Куриозитет проведених истраживања представља први генетички потврђени налаз врсте шишмиша *Myotis alcaethoe*, строго заштићене и још увијек недовољно познате врсте. Значајни су налази водених ровчица, строго заштићених врста у Републици Српској и врста које штите међународне конвенције и директиве Европске уније.

На веома допадљив начин, у уводном дијелу, представљене су опште карактеристике подручја. Кратки приказ историје Чајнича даје врло јасну слику развоја, раста па и стагнације Чајнича односно свих оних дешавања која су условила да је Чајниче ту гдје јест и да је такво какво јесте. Осим богатог

састава фауне сисара, општина Чајниче одликује се и другим драгоцјеним природним и културно-историјским наслеђејем, попут цркве посвећене Успенију Пресвете Богородице у чијем комплексу се чува Чајничко јеванђеље, рукописна књига из 14. вијека и Синан бегове џамије саграђене 1570. године. Од природних вриједности треба споменути „чаробну шуму вилине букве“, у којој букве расту са негативним хелиотропизмом, дајући карактеристичан повијен облик стабала и грана. Вилине букве представљају ботаничку посебност и ријеткост на Балканском полуострву. Значајну површину од готово 65 хектара



на Вијогору заузима ендемит Подриња, добро очувана састојина Панчићеве оморице, у страниој литератури назване и српска оморица. Тако да слободно можемо написати да је Чајниче и Цицелј и Борица и Вилинска буква и Богородично врело и црква Успења Пресвете Богородице и икона Богомајке Краснице чајничке, али је и Чајниче мјесто добрих и гостопримљивих гјуди.

Вриједност књиге огледа се и у чињеници да се за заштићена подручја Републике Српске истраживања врста углавном се заврше на подацима прикупљеним за потребе израде студија заштите која су један од услова за проглашење подручја заштићеним. Било је појединих искоракa и систематских истраживања, преваходно васкуларне флоре, које су биле повод за проглашење заштите, као и књига „Биодиверзитет подручја Цицелја“ или су рађена и објављивана као монографије заштићених подручја Флора Националног парка „Козара“ и Флора прашуме „Лом“. Стога, поред тога што књига представља, како се у тексту наводи прво систематично истраживање којим је обухваћена цјелокупна фауна сисара, посебна вриједност сагледава се у чињеници да је то урађено за једно заштићено подручје у Републици Српској а још више да је одабрано подручје баш Парк природе „Цицелј“. То је својеврсна награда за сав ентузијазам, преданост, упорност и остварене резултате које је провело Удружење грађана „Еко центар Чајниче“ а све у циљу успостављања заштите на подручју Парка природе „Цицелј“.

На крају, уз напомену, да је Парк природе „Цицелј“ проглашен Одлуком Владе Републике Српске 2018. године, а за Управљача је именовано ЈПШ „Шуме Републике Српске“, односно ШГ „Вучевица“ Чајниче и да су вриједности и посебности Цицелја препознате су још давне 1969. године, када је Завод за заштиту споменика културе СР БиХ подручје прогласио резерватом природних предјела. Додали би да је књига и довољно стручна и довољно едукативна и довољно историјска и довољно географска и довољно завичајна и довољно патриотска и довољно заштитарска и довољно еколошка али и довољно Христољубива и представља својеврстан омаж Чајничу и вјерујем да ће се као таква наћи у рукама многих читаоца. Књига у ПДФ верзији може се преузети на сајту Завода WWW.nasljedje.org

Драган Ковачевић, дипл. инж. шумарства
Дејан Радошевић, дипл. еколог

Обиљежен Свјетски дан шума у ШГ „Градишка“ Градишка



Обиљежавање Свјетског дана шума на подручју Шумског газдинства „Градишка“ постало је традиционално, а све са циљем да се и на овај начин укаже на значај очување животне средине и потребе за заштитом и чувањем шума. Овогодишња тема обиљежавања дана шума је „Шуме и иновације: Нова рјешења за бољи свијет“. У Градишци и Прњавору организовали смо садњу нових садница и на тај начин обиљежили дан шума. Наши радници и дјеца из вртића „Лептирићи“ у Новој Тополи код Градишке су у дворишту вртића засадили 30 садница тује и 10 стабала ликвидабра. За уређење савског кеја Шумско газдинство Градишка обезбједило је 100 садница украсног биља, од тога 50 садница фотиније и 50 евонимуса. Такође, радници Шумске управе Прњавор су обиљежили 21. март Свјетски дан шума и Свјетски дан особа са Дауновим синдромом заједно са корисницима Дневног центра “Невен” Прњавор и предшколским установама са подручја Града Прњавора. Том приликом засађено је 20 садница јавора на локацијама код Музичке школе „Константин Бабић“ и у градском парку.

Горан Шкрбић, дипл.инж.шумарства

Организовани састанци са интересним странама у ШГ „Градишка“

Шумско газдинство „Градишка“ посебну пажњу полаже на однос са локалним заједницама и интересним странама као битним елементом FSC сертификације шума. Наше газдинство се простире на територији градова Градишке и Прњавора и општине Србац. Сходно томе, организовани су у горе наведеним локалним заједницама јавни састанци са интересним странама у циљу њиховог информисања и провођења процеса консултација. Састанцима су присуствовали представници локалних заједница, јавних установа, ловачких удружења, планинарских друштава, горске службе спашавања и других удружења грађана. Презентацијом и излагањем координатора за сертификацију обрађене су тачке предвиђене дневним редом и то:

1. Анализа рада ШГ „Градишка“ у 2023. години
2. План рада ШГ „Градишка“ за 2024. годину
3. Сертификација шума
4. Сарадња са интересним странама и заједничке активности
5. Разно

Након тога је отворена расправа. Анализиране су активности и мјере газдовања проведене и основни резултати пословања у 2023. години, као и план рада ШГ „Градишка“ за 2024. годину. Присутни су упознати да редовна контрола сертификације шума је била у нашем газдинству прошле године и са активностима које смо провели у том погледу. Сарадња са интересним странама и заједничке активности су оцјењене као добре. Пошто наше газдинство учествује у акцијама уређења паркова, улица, школских дворишта од стране директора ЈУ „Наша радост“ позвани смо да будемо учесници у уређењу дворишта новог вртића у Српцу. Под тачком разно разговарано је о стању шумских култура и о проблему недостатка радне снаге у шумарству. Овим путем желимо да изразимо захвалност присутнима што су се одазивали на састанак ове врсте и што показују интересовање за наше пословање и начин рада.

Горан Шкрбић, дипл. инж. шумарства





Иза шумских пожара остаје пустош!



Шумски пожари изазивају највеће еколошке и економске катастрофе које могу да задесе шумске екосистеме, а представљају веома озбиљан и увијек актуелан друштвени, привредни и еколошки проблем

Уколико уочите пожар
одмах обавјестите:
123-ватрогасна јединица
122-полиција
121-Цивилна заштита

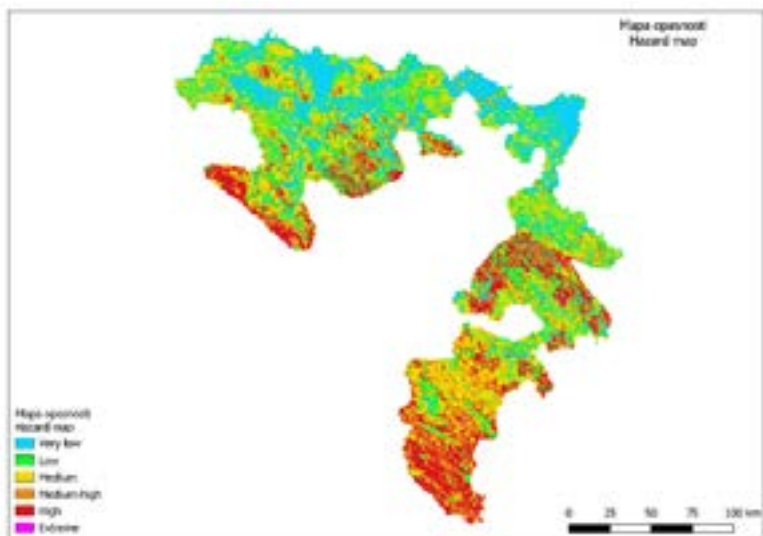


ЗАШТИТИМО ШУМЕ ОД ПОЖАРА!

Мапирање угрожености од шумских пожара на територији Републике Српске

У раду је приказана мапа угрожености од шумских пожара на територији Републике Српске. Мапа је креирана помоћу „QGIS-а“ и додатка за исти „RFForestFireRisk“. Поменути додатак је креиран од стране „CIMA Research Fondation“. Као улазни параметри коришћени су подаци о вегетацији из „CORINA“ програма. Поред наведених података, кориштени су: дигитални модел терена, односно ДЕМ, нагиб терена, експозиција, удаљеност од путева, удаљеност од усјева, историјски подаци о пожарима преузети са EFIS-а и подаци који се односе на температуру и влажност. Када се сви подаци

интегришу помоћу наведеног додатка за „QGIS“, исти креира мапу која је класификована у шест категорија угрожености, а то су: врло мала, мала, средња, средње велика и екстреман. Категорије су дефинисане помоћу улазних параметара и различитих методологија процјене угрожености од шумских пожара, те је на основу тога дефинисано да постоји шест категорија. Према улазним параметрима за цијелу територију Републике Српске добијена је мапа угрожености из које се јасно види да је најугроженији дио подручје Херцеговине.



Посматрајући податке добијене из анализе, можемо утврдити колико којој категорији угрожености припада површине изражене процентуално у односу на укупну територију Републике Српске. Анализирајући добијене податке, видљиво је да се око 74 % територије налази у прве три категорије што се може окарактерисати као доста добро.

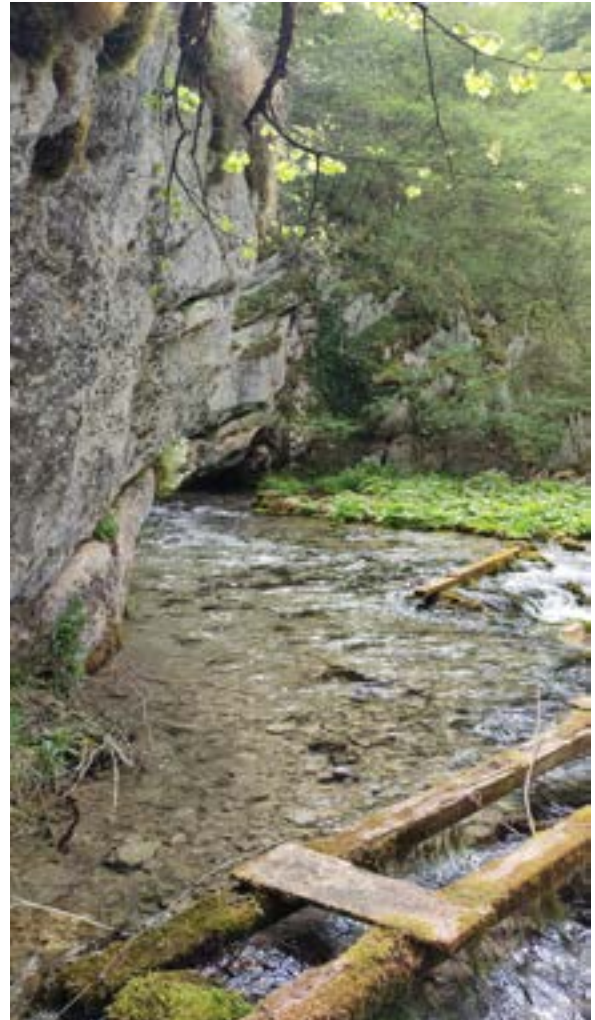
| Категорија: | Процент територије: |
|-------------|---------------------|
| 1 | 18,79% |
| 2 | 24,29% |
| 3 | 31,40% |
| 4 | 8,99% |
| 5 | 16,34% |
| 6 | 0,20% |

Међутим, поред тога запажамо велики проценат територије у категорији пет 16%, што поред категорије шест представља циљану територију за планирање и активности за умањење ризика од шумских пожара. На овај начин добијени подаци јасно указују да је потребно интензивније радити на смањењу ризика од шумских пожара на простору источног дијела Републике Српске. Након што буду извршене потребне активности како би био смањен ризик, потребно је генерисати нову мапу угрожености од шумских пожара и исту у редовним интервалима креирати како би се увијек имали релевантни подаци.

Мр Саша Љубојевић

Теренска истраживања Виторога

По основу достављене Иницијативе од Удружења грађана „Еко зона Шипово“ из Шипова а и према Плану рада Републичког завода за заштиту културно историјског и природног наслеђа за 2024. године започела су теренска мултидисциплинарна истраживања планинског масива Виторог те ријека Плива и Јањ у циљу утврђивања вриједности подручја потребних за израду Студије заштите за проглашење подручја заштићеним. Плански основ за поменута истраживања садржан је у документу Измјене и допуне Просторног плана Републике Српске до 2025. године. Предметним истраживањима претходио је састанак одржан у просторијама Шумског газдинстава „Горица“ из Шипова на ком су констатоване вриједности и значај очувања подручја те дата пуна подршка пројекту од стране управе шумског газдинства на челу са директором Јовом Дакићем. На поменутом састанку, договорено је да се категоризација будућег заштићеног подручја направи тако да пословање шумског газдинства не буде доведено у питање односно да се зонација подручја планираног за заштиту усклади са важећом шумско привредном основом.



Завод је 2006. године урадио документ Валоризација културно-историјског и природног наслеђа општине Шипово која је добар основ за истарживања потребна за израду студије заштите те и тада констатовао да се ради о изузетно значајном подручју које је потребно сачувати и прогласити заштићеним како по питању биодиверзитета тако и по питању геодиверзитета и диверзитета пејсажа. Израђеном валоризационом основом валоризоване су основне вриједности подручја, Ваганска пећина, ријеке Плива, Сокочница и Јањ, Јањске отоке, Драгнић и Олићко језеро, Соко пећина, Сокољачка пећина, водопади на ријеци Јањ (под

буквом и по Соколином) , планина Виторог те други не мање вриједни локалитети, који свакако требају бити основ за провођење истраживања и израду студије заштите. Поред тога ту је и мноштво културно-историјског наслеђа Соко град, Сукића кућа те бројно градитељско наслеђе. Додатну вриједност подручју даје и чињеница да је Виторог издвојен као једно од четири посебна ловишта у Републици Српској јер представља најзначајније станиште великог тетријеба.

Драган Ковачевић, дипл. инж. шумарства



Уређење спомен-комплекса посвећеног свим мајкама, код манастира Осовица

Шумско газдинство „Градишка“ Градишка које послује у саставу Јавног предузећа шумарства „Шуме Републике Српске“ а.д. Соколац годишње организује састанке са интересним странама. Консултовањем интересних страна, као битним елементом газдовања шумама, ШГ „Градишка“ жели омогућити вањски утицај на питања газдовања шумама које својим функцијама представљају опште добро од посебног интереса. Један од састанака такве врсте јесте и посјета манастиру Осовица. Манастир Осовица припада реду највећих светиња Републике Српске и значајан је вјерски објекат на подручју нашег газдинства. Манастир је смјештен у подножју Мотајице, око тридесетак километара од Српца. Шуме око манастира су издвојене као шуме високе заштитне вриједности у категорији подручја значајног за традиционални културни идентитет локалних заједница. Ради заштите традиционалне културе локалних заједница у којих су шуме важан дио њиховог идентитета, такве шуме су заштићене како би се та вриједност сачувала и на тај начин помогло да се културни идентитет те заједнице трајно одржи.

Посјетили смо манастир октобра 2023. године, гдје нас је угостио Теофил, игуман манастира Осовица. У пријатном разговору игуман нас је упознао са пословима који се одвијају у манастиру као и са изградњом спомен-комплекса посвећеног мајкама у оквиру којег ће бити парк. Спомен-комплекс налази се на манастирском имању удаљеном око 500 метара од манастира, поред локалног пута који води до Горње Лепенице. Пошто наше газдинство учествује у акцијама уређења паркова, улица, школских дворишта изразили смо вољу да подржимо послове уређења спомен-комплекса. У кругу новог спомен-комплекса марта 2024. године радници нашег газдинства посадили су 10 садница смрче и 20 садница ловор вишње у оквиру уређења парка.

Горан Шкрбић, дипл.инж.шумарства



Орјенска перуника-новооткривена љепотица Паркова природе „Орјен“



„О како је пречудна та земља Херцеговина. У њој се сједињују природна суровост и благост. Њену главу покрива вечити снег, на њеним прсима сазревају смокве, а њене вреле ноге хладе се у мору.“ Овако је владика Николај у пар ријечи описао једну малу, забачену земљу по којој су многи моћни, на разним конгресима и засједањима, цртали нове границе и нове државе, раздвајали људе и крајеве, животе и навике и давали новим творевинама различита имена, а она је остајала увијекиста, сурова и кршевита, сва од брда и камена, сунца и мириса, са оно нешто благородне земље која није могла да отхрани све своје људе, па их је спала у свијет, а они се по правилу срцем везивали за њу и често јој се враћали...

У тој и таквој Херцеговини, постоји једна планина, Орјен се зове, потпуно другачија од других. Висока је, највиша од свих, обликована глечерима и снијегом, громом и вјетром, са око 5000 mm падавина годишње, а без и једног извора. Из њених букових шума гледаш на плаву пучину Јадрана, са оснјежених врхова у ведрим мајским данима добро око може да добаци поглед чак до Италије, њом господаре мунике старе и шест вијекова и сипари, а неријетко налетиш и на траг медвједа, срне или вука, а однедавно изледа и дивокозе... Од мјештана чујеш легенде о вилама и хајдуцима, пресахлим ријекама и јамама снијежницама, караванима и међавама, устаницима и војводама...

Ова планина и читав овај крај су у настојању да се законски заштите добили звање Парка природе, а први

кораци су у том смислу направљени. Ботаничари су прецизно, на подручју Парка природе, пребројали 1088 биљних врста, од чега је чак 156 ендемично и субендемично за Балканско полуострво. Ботаницирали су широм Орјена још од 1830 и Роберта Висијанија, али врлети ни до данас нису открили све своје своје тајне. Тако су Кристијан Бројхлер и Павле Чиковац 2007. године објавили рад „*Iris orjenii* (Iridaceae) – a new species from the littoral Dinaric Alps“ откривајући свијету још једну до тада непознату биљну врсту – Орјенску перунику. Првобитно је пронађена на само два локалитета између Прасе и Вучијег зуба са херцеговачке и према Вељом лету са црногорске стране планине, који су међусобно удаљени више од 6 километара, а касније су потврђени и додатни микролокалитети. То је вишегодишња зељаста биљка која има влакнаст и разгранат ризом. Зељасте листови су плавкастозелене боје, у облику мача и нарасту између 35–50 цм у дужину и 2,5 до 3 цм у ширину. Има витку стабљику која може да нарасте до 30–50 цм и има неколико грана. Цвасти настају у јуну, лепезастог су облика и садрже два или три бијела (или блиједожута) цвијета са љубичастом ознаком. Расте искључиво на надморској висини од 1500 до 1700 (1750) метара, најчешће на отвореним пашњацима свезе *Sesleria robustae* или отворених заједница свезе *Pinion heldreichii*.



На планини Орјен се јављају још две врсте перуника, *Iris pseudopalida* и *Iris reichenbachii* var. *bosniaca*, обје са једнаким бројем хромозома ($2n=24$), као *Iris orjenii*, па су аутори поменутог рада са правом посумњали да је у питању врста која је настала спонтаном хибридизацијом. Данас најближе популације *Iris pseudopalida* су упадљиво одмакнуте од свих популација *Iris orjenii* (и не прелазе 800 м.н.в), а *Iris reichenbachii* var. *bosniaca* се налази у непосредној близини свих познатих станишта Орјенске перунике. Пажљивим проучавањем морфологије (облик и боја чашичних и круничних листића, облик сјемена...), репродукције (*I. orjenii* је потпуно плодна врста и на Орјену су примјећене младе јединке које нису могле бити из клонског раста, а плодност је потврђена и након вјештачког унакрсног опрашивања у узгоју), станишта и екологije (*I. orjenii* није пронађена на изузетно плитким земљиштима), и узимајући у обзир да до сада нигдје нису потврђене хибридне сорте *I. pseudopalida* и *I. reichenbachii*, као и да су потврђене популације *I. orjenii* међусобно удаљене преко 6 километара, те да се због тога нису могле развити вегетативним путем, аутори сматрају да је у питању нова врста.

Било како било, проналазак ове врсте је изазвао велико интересовање како медија и ботаничара, тако и свих заљубљеника у природу. Проглашењем Паркова природе „Орјен“ и у Републици Српској и у Црној Гори, свијет је одједном сазнао за богатство биљног и животињског свијета на Орјену, а перјаница и највише помињана, поред мунике, је управо орјенска перуника. Одједном су се појавили појединци, организације или установе које желе да је виде, испитају, истраже, сниме, заштите или конзервирају, требињско планинарско друштво је ставило на свој грб, а и једна локална туристичка агенција је осмислила орјенску туру, са посебним освртом на перунику. Наравно нашла се на Уредби о строго заштићеним и заштићеним врстама Републике Српске и Црвеној листи флоре.



Аутор овога текста је једног јунског јутра, први пут срео на Орјенску перунику сасвим случајно, под Вучијим зубом, једним од највиших врхова Орјена, када се конзерва намјењена за доручак откотрљала низ стрму падину и зауставила се баш код орјенских перуника. Срећи, усхићењу, невјерици и фотографијама није било краја, а она њежна планинска љепотица која преко главе пребаци и тешке снјегове, и орканске вјетрове и ударе грома, окупана сунцем тек отвара своје бјеличasto-жуте цвјетове нишући се на повјетарцу који доноси мирис морске соли...

За писање текста је коришћен рад „*Iris orjenii* (Iridaceae) – a new species from the littoral Dinaric Alps“ аутора Кристијана Бројхлера и Павла Чиковаца.

Антрфиле:

Назив рода *Iris* потиче од грчке богиње Ириде која је богиња дуге и гласница богова, а наш назив перуника потиче од старословенског бога грома и муње Перуна.

Драго Петковић, мастер инж. шумарства



Прореде у шумским културама црног бора на подручју Источне Херцеговине

Шумама и шумским земљиштем на подручју Источне Херцеговине газдује се преко два шумско-привредна подручја, и то ШПП Крш које обухвата јужне дијелове ове регије (Требиње, Билећа, Љубиње, Берковићи и дијелови општина Гацко и Невесиње) и ШПП Невесињско-Гатачко које обухвата веће дијелове општина Гацко, Невесиње и Источни Мостар, као и један мали дио, око 45 ха, општине Фоча.

Укупна неспорна површина шума и шумског земљишта на подручју ШПП Крш је 175.805,11ха, од чега на шумске културе отпада 560,15ха или свега 0,32%. Доминирају културе четинарских врста, прије свега црног бора, који у омјеру смјесе обухвата скоро 86%, а од осталих врста су присутни чемпрес и алепски бор. Лишћарских култура има свега око 5% површине. Према подацима из Програма газдовања подручјем крша за период 2014-2023, просјечна дрва залиха у шумским културама је 237,83 м³/ха, а годишњи запремински прираст 5,60 м³/ха

Укупна неспорна површина шума и шумског земљишта на подручју ШПП Невесињско-Гатачког је 68.920,20ха, од чега су шумске културе на 1.740,54 ха или 2,52%. У омјеру смјесе (код култура) доминира црни бор (49,13%), и у нешто мањем омјеру бијели бор (27,58%) и смрча (15,45%). Према подацима из Шумскопривредне основе за Невесињско-Гатачко ШПП за период 2016-2025, просјечна дрва залиха у шумским културама је 226,21 м³/ха, а годишњи запремински прираст 8,31 м³/ха.

Шумске културе се на подручју Источне Херцеговине, налазе на најразличитијим мјестима, од непосредне близине насељених мјеста и градова до високопланинских подручја до којих готово да и нема путних комуникација. Већина шумских култура на овоме подручју је подигнута током шездесетих и седамдесетих година прошлог вијека, у склопу различитих програма озељењавања крша, мада су први засади дрвећа били подигнути још почетком



двадесетог вијека, тако је у интерној евиденцији Центра за газдовање кршом из Требиња забиљежено да су Италијани 1942. године посијекли културу црног бора и чемпреса, стару 25-30 година, на подручју Црквине код Требиња. Циљеви подизања шумских култура су били различити, од повећања продуктивности станишта, и добијање дрвне масе, преко заштите земљишта од ерозије и поплава, па до туристичко-рекреативних и амбијенталних разлога.

У годинама након Другог свјетског рата, на подручју Источне Херцеговине, са промјењивим успјехом, спровођене су мјере пошумљавања крша и голети. Већина новоподигнутих култура је имала заштитни карактер (нпр. култура код села Струјићи или култура у долини потока Вучја), а неке су биле намјењене и за економско искориштавање (нпр. културе код Степена у општини Гацко). Заједничка карактеристика и једних и других је била садња са великим бројем садница по јединици површине, тако се у службеним евиденцијама у Центру за газдовање

кршом у Требињу, може видјети да се на појединим површинама садња вршила и са 6500 садница по хектару. Већина тих култура је била (и још увијек јесте) препуштена спонтаном развоју, односно најчешће су изостале било какве мјере његе, што је негативно утицало на производњу дрвне масе, као и друге функције које су подигнуте културе требале да испуне. Основне мјере његе, које је требало проводити у младим културама, су сјече прореде.

Изостанак сјеча као мјера његе је довео до тога да се културе састоје од стабала која имају врло велики коефицијент виткости, са негативним односом дужине дебла и крошње, гдје су крошње врло мале и узане, а таква стабла (и састојине) су неотпорне на абиотичке факторе (нпр. вјетроломи и вјетроизвале). Службене евиденције у Центру за газдовање кршом и у ШГ „Ботин“ показују да су у 2018. години у околини Требиња од вјетра страдало око 90, а у Гацку преко 1000, а годину раније у Билећи око 120 у стабала четинарским културама, већином црног бора. На све то изостанак прореда доводи и до повећаног броја фенотипски лоших стабала у састојинама.



Јако је мало стручних радова који се баве шумарством, а поготово шумским културама на подручју Источне Херцеговине, па је аутор овога текста у мастеру раду „Прореде у шумским културама црног бора на подручју Источне Херцеговине“, Бања Лука 2021, кроз девет репрезентативно одабраних састојина црног (Зубци, Ластва, Љубомир, Билећа 1, Билећа 2, Плана, Сарића Гресе, Кошута и Зечак) на којима су постављене плоха димензија 20 x 20 m и на којима је извршен потпуни премјер и учртавање свих стабала, анализирајући основне и изведене елементе структуре, упоређујући добијене резултате са станишним приликама и метеоролошким подацима, комбинујући их са узгојно-теничком, техничком и IUFRO класификацијом стабала и вршећи моделарну дознаку према принципима високе и ниске прореде дошао до низа занимљивих резултата и закључака који се тичу дате теме. Испитиване састојине су подигнуте на кречњаку или доломиту на надморским висинама 340-980 метара, а до сада биле препуштене спонтаном развоју, односно у њима нису спровођене мјере његе.

Анализирајући климатске податке (по методу Thornthwait – Mather-a) са три метеоролошке станице (Требиње, Билећа, Гацко), за два периода осматрања (1961.-1990.) и (1999.-2015.) на подручју Источне Херцеговине ипак дошло до одређених промјена у клими у периоду 1999.-2015. године у односу на ранији анализирани период. Те промјене иду ка сушнијим вегетационим сезонама у току године (нарочито лjeta), са већом просјечном дневном температуром ваздуха и израженијим периодом са више падавина од новембра до фебруара. Ове промјене су много мање примјетне на подручју Гацка, него у Требињу и Билећи;

Садња на пет од девет огледних плоха вршена је у такозване „градоне“, односно вршено је засјецање терена паралелно са изохипсама и прављење подзида са доње стране градона. Дужина градона је од 0,5 до 11 метара (у Ластви), а ширина је обично мања од 1 метра, размак између градона зависи од услова терена. Њихов циљ је смањивање нагиба, односно „ломљење“ терена, и ублажавање негативног утицаја атмосферских падавина и њихово чување за сушнији период у години. На дијеловима огледних плоха са градонима, по правили има више стабала са већим пречницима и висинама, у односу на дијелове плоха без градона. Садњу садница у градоне, по правилу је пратило и доношење земље, како би се биљкама створили што бољи услови за пријем и раст на новом станишту.

Подмлађивање истраживаних састојина је различито и на њега, поред фактора као што су плодоношење, земљиште, експозиција, нагиб... директно утичу и пожари који се појачано јављају последњих 20-ак година.



Према елементима структурне изграђености све састојине су структурно једнодобне, без идеално нормалног распореда (бр. стабала, пречника висина...) са одређеним асиметријама и заобљеностима, које су узрок недостатка стабала у средњим и нижим дебљинским степенима.

Број стабала на огледним плохама се креће од 525 на Зубцима до 925 по хектару на плохи Билећа 1., док се средњи пречник по темељници је од 29,3 см на плохи Ластва до 38,3 см на плохи Зубци, просјечне висине од 17,2 метра (плоха Зубци) до 21,5 (плоха Ластва), а бруто запремина од 411,83 м³/ха (плоха Билећа 2) до чак 670,75 м³/ха (плоха Кошута).

Прореде

Моделарне прореде за испитиване састојине су вршене да би се утврдило коју врсту прореде и кога интензитета би требало спровести, а да би се добили најбољи резултати у смислу квалитета и стабилности састојине, која је у овоме тренутку јако угрожена.

С обзиром да су у испитиване састојине црног бора, старости око 60 (55-65) година, да је у питању изразито хелиофитна врста и да услови станишта врло специфични на огледним површинама је на основу прикупљених података моделарно извршена ниска и висока селективна прореда са избором стабала будућности. Стабла будућности су бирања на основу IUFRO класификације, а као помоћ је кориштена и УТ и Т класификација стабала, а јачина проредних захвата је одређивана на основу:

- Односа запремине састојине и старости изражене добним резредима (%)
- Харт-Бекинговог фактора размака (%)
- Коефицијента виткости стабала



Генерални закључак је да ниска прореда у основи није могла бити проведена у потпуности због недостатка стабала средње и подстојне етаже, а управо је уклањање тих стабала (уз болесна и оштећена) циљ код провођења ове врсте прореде. На изабраним плохама, у већини случајева, нема довољно стабала будућности са највећом оцјеном по IUFRO класификацији (1114447), односно састојине су у таквом стању да нема довољно најквалитетнијих стабала која су идеално распоређена, па су за стабла будућности бирана и она са лошијим IUFRO оцјенама.

Састојине су веома нестабилне јер се коефицијент виткости у састојинама креће од 46,84 (ОП Зубци) до 85,48 (ОП Ластва), а Харт-Бекингов коефицијент размака је од 13,33 (ОП Ластва) до 22,81 (ОП Зубци) па захвати морају бити опрезни и умјерене јачине (максимално до 22,2% на ОП Љубомир %) нарочито код првих прореда.

Густа садња са 6000 (или чак и више) садница по хектару узроковала је током раста и развоја стабала редукацију крошања чија дужина је врло често мања од 4-5 m. На основу присуства сувих грана и слабог чишћења дебала од њих, посебно у млађем периоду развоја састојина, квалитет стабала је релативно лош (лоших и средње лоших по IUFRO класификацији је од 65% (ОП Зечак) до 92% (ОП Љубомир и Билећа 2). Поред тога број стабала будућности се креће од 100 до

250 по хектару и она обично нису равномерно распоређена у читавој састојини. Овакво стање умањује вриједност састојина и угрожава испуњавање њихових општекорисних функција.

Извођењем високе селективне прореде са избором стабала будућности повећава се стабилност и квалитет састојина. Стабла у горњем спрату добијају већи простор за развој круна а тиме и развој коријеновог система управо у старости састојина када су стаблима потребни такви услови. Након високе селективне прореде квалитет састојина се побољшао јер је знатно веће учешће квалитетнијих стабала према IUFRO класама и то од 2,6% на ОП Љубомир до 10,3% на ОП Плана у односу на почетно стање.

Из овога рада је могуће извући смјернице како и на који начин газдовати шумским културама црног бора на подручју Источне Херцеговине. Због економских параметара као што су квалитета и количине сортимената који се добијају приликом прореда и тренутно мале потражње на тржишту за сортиментима црног бора газдинства се тешко одлучују за спровођење мјера његе у оваквим састојинама, али то је приступ који дугорочно доноси много ризика и опасности, да усљед евидентних климатских промјена дође до нарушавања ових осјетљивих, и прилично нестабилних екосистема.

Драго Петковић, мастер инж. шумарства



„Здравофест 2024“ - Шумари скували најбољи ловачки котлић

Шеснаести фестивал туризма, привреде, гастрономије и културне баштине „Здравофест 2024“ који организује Туристичка организација Градишка у сарадњи са Градском управом, одржан је 21. априла у Градском парку у Градишци. На фестивалу је учествовало више од 130 учесника из градова и општина Републике Српске, Србије и Хрватске. Од оснивања ове манифестације ШГ „Градишка“ је редован учесник. Ове године, наша екипа се такмичила у категорији припреме ловачког котлића. Међу 45 такмичарских екипа, по оцјени жирија најбољи ловачки котлић направила је екипа Шумског газдинства Градишка. Главни кувар у нашој екипи био је Михајло Малешевић, који је

иначе домар на нашем излетишту „Писарић“ а познат је као врсни мајстор за спремање ловачког котлића.

Горан Шкрбић, дипл.инж.шумарства



Сертификовање приватних шума PEFC стандардом у Босни и Херцеговини: Пут ка одрживом газдовању шумским ресурсима

Увод

Важност шумских екосистема огледа се у низу еколошких, економских и социолошких користи које пружају. Шуме доприносе очувању биодиверзитета, стабилизацији климе и смањењу ефеката глобалног загријавања. Доносе бројне економске користи кроз вриједност дрвних и недрвних производа, али и нематеријалне користи попут рекреације и туризма. Социолошки значај шума је неизоставан, обзиром да су оне мјеста културног, религијског и духовног значаја за многе заједнице, пружајући прилике за запошљавање и побољшавајући квалитет живота локалног становништва.

У свјетлу растућих пријетњи као што су крчење шума, урбанизација, илегалне активности и климатске промјене, постаје све важније промовисати одрживо управљање шумским ресурсима.

Сертификовање шума је добровољни инструмент шумарске политике за промовисање одрживог газдовања шумама и имплементира се кроз два одвојена, али повезана процеса: сертификовање одрживог газдовања шумама и сертификовање ланца сљедљивости.

Овим процесима осигурава се поштовање права локалних заједница и радника, доприноси социјалној правди и инклузивности, те омогућава тржишни приступ за производе од дрвета из шума којима се одрживо газдује. На овај начин, сертификовање шума игра кључну улогу у очувању шумских екосистема за будуће генерације.

Организације попут Forest Stewardship Council (FSC) и Programme for the Endorsement of Forest Certification (PEFC) развиле су међународно признате стандарде који осигуравају еколошку, социјалну и економску одрживост шумских производа, а власници приватних шума у Босни и Херцеговини препознали су потребу за сертификовањем приватних шума и кроз рад удружења власника приватних шума "НАША ШУМА" покренули низ активности које су 01.06.2021. године резултовале усвајањем националних PEFC стандарда за одрживо газдовање шумама у Републици Српској/Босни и Херцеговини.

О пројекту

Пројекат „Промоција PEFC стандарда кроз умрежавање невладиних организација и промоцију одрживог газдовања приватним шумама у Босни и Херцеговини“ је конципиран на креирању мреже партнерских организација које су путем различитих активности допринијеле промоцији и даљој имплементацији Програма за подстицање сертификације шума (engl.



Слика 1. Учесници Завршне конференције у оквиру пројекта одржане на Влашићу

Programme for the Endorsement of Forest Certification - PEFC) стандарда за одрживо газдовање шумама у Босни и Херцеговини (БиХ). Водећи апликант је Удружење приватних власника шума „НАША ШУМА“ Челинац, а партнери у пројекту су Иницијатива за квалитет и одрживи развој ИКОР, Асоцијација приватних шумопосједника Средњобосанског кантона и феа-Иницијатива за шумарство и околиш.

Потреба за реализацијом пројекта проистиче из чињенице да су у току 2021. године за ниво Републике Српске/Босне и Херцеговине донесени национални PEFC стандарди, којима се обезбјеђује еколошки одговорно, друштвено корисно и економски одрживо газдовање шумама. PEFC национални стандард за одрживо газдовање шумама у Републици Српској/БиХ је, као и што сам назив каже, национални стандард примјењив на подручју цијеле Босне и Херцеговине, али у свом називу садржи и назив ентитета Република Српска јер је процес развоја националних PEFC стандарда био финансиран од стране владе Републике Српске, Министарства пољопривреде, шумарства и водопривреде. Власник националног PEFC стандарда у БиХ је Савјет за одрживо

газдовање шумама у Републици Српској/Босни и Херцеговини, који је у сарадњи са интересним групама развио национални PEFC стандард који је усвојен од стране Програма за подстицање сертификације шума (PEFC) периодом важења од 2021-2026. године, након чега је потребно радити ревизију националних PEFC стандарда.

Обзиром да већина кључних интересних страна није упозната са могућностима и потенцијалима примјене ових стандарда, пројекат је имао за циљ да изврши промоцију, информисање, едукацију и заговарање за повећање финансијске и техничке подршке за примјену PEFC стандарда. Поред тога, кроз истраживање у оквиру пројекта, утврђена је упознатост и информисаност власника приватних шума са PEFC стандардима и могућностима њихове примјене у шумарству БиХ.

Тренутно у БиХ приватне шуме нису сертифициране у складу са захтјевима било којег међународног стандарда, чиме се потенцијално угрожава одрживо газдовање овим вриједним природним ресурсом, који заузима око 20% површине шума и шумског земљишта.

Кључни остварени резултати пројекта су сљедећи:

- Проведена је анкета у циљу утврђивања упознатости приватних шумопосједника са PEFC стандардима у БиХ на узорку од 210 испитаника,
- Креирана је Комуникацијска стратегија пројекта - промоције PEFC у БиХ,
- Израђена је брошура о PEFC стандардима и упознатости власника приватних шума са PEFC стандардима,
- Израђена је веб страница www.pefc.ba за потребе промоције PEFC стандарда у БиХ,
- Израђен је и промовисан промотивни видео о значају и могућности примјене PEFC стандарда у БиХ,
- Осигурано је медијско праћење предвиђених активности,
- Израђен је сет материјала за едукацију интересних група о значају и могућностима примјене PEFC стандарда,
- Организоване су три радионице са интересним групама у циљу информирања и едукације



Слика 2. Учесници радионице организоване у Челинцу

власника приватних шума, предузећа дрвне индустрије, јавних предузећа шумарства, јавне шумарске администрације, локалних заједница, NVO-а, медија и регионалних партнера у PEFC мрежи, -Израђен је "policy brief" (сажетак политика за доносиоце одлука) са фокусом на проблематику приватних шума, као основа за заговарачку активност за повећање финансијске и техничке подршке за примјену PEFC стандарда у БиХ, -Организовани су и одржани састанци са представницима јавне шумарске администрације (надлежна министарства за шумарство, управе за шумарство) у циљу информисања, добијања подршке и промоције PEFC стандарда, -Организована је Завршна конференција пројекта у циљу презентације резултата пројекта, сумирања научених лекција и заговарања повећане финансијске и техничке подршке за примјену PEFC стандарда, -Израђен је документ о закључцима, наученим лекцијама и препорукама за наставак процеса сертификавања приватних шума у БиХ.



Слика 3. Учесници радионице организоване у Травнику

Тренутно стање упознатости приватних шумопосједника са процесом сертификавања приватних шума PEFC стандардом

Кроз пројекат је проведено истраживање о упознатости власника приватних шума са PEFC стандардима/сертификавањем у БиХ. Истраживање је било фокусирано на чланове постојећих асоцијација власника приватних шума који активно учествују у раду асоцијација, али такође активно газдују својим шумопосједом.

Основне информације о проведеном истраживању су сљедеће:

- Током истраживања је прикупљено 210 упитника.
- Различите општине у БиХ имају заједнички интерес за приватне шумске посједе.
- У узорку су доминирали мушкарци (81,9%) у односу на припаднице женског пола (18,1%).
- У просјеку власници приватних шума имају 51 годину.
- Највише испитаника припада категорији старости од 60 и више година (31,4%), затим они који припадају категорији од 50 до 59 година старости (27,6%), као и оних који се налазе у старосном интервалу од 30 до 39 година (17,6%).
- До посједа испитаници су дошли углавном путем насљеђивања од стране својих

родитеља или рођака у старијој животној доби. -Избор испитаника у узорак је условио да се у узорку налази највише испитаника са факултетским образовањем (46,2%). -Највећи проценат испитаника је у пензији (19,0%), затим оних који обављају активности у приватном сектору као предузетници (16,2%), запослени у сектору шумарства (14,3%), те категорија остали (23,8%), гдје су испитаници наводили различита занимања и професионална одређења.

Проведено истраживање указало је на неколико кључних сазнања:

-Постоји значајан интерес и потреба за сертификавањем приватних шума у Босни и Херцеговини ради унапређења њиховог стања и одрживости. Већина испитаника препознаје потенцијал сертификавања у заштити биодиверзитета, унапређењу тржишних вриједности дрвних производа те доприносу дугорочној одрживости шумских ресурса. -Постоји недостатак информација међу власницима приватних шума о сертификавању и његовим потенцијалним користима. Едукација и информисање власника шума о процесу сертификавања, као и ознакама сертифицираних производа, кључни су кораци ка повећању свијести и подршке сертификавању.

-Истраживање показује различите ставове међу власницима приватних шума о потреби и користима сертификавања. Док већина препознаје користи сертификавања, постоји и значајан број оних који сматрају да то није потребно или нису сигурни у његову корисност. -Већина испитаника истиче потребу за подршком у процесу сертификавања, укључујући финансијску подршку, оперативну помоћ и додатне информације. Ово указује на важност пружања адекватне подршке власницима приватних шума како би успјешно прошли кроз процес сертификавања и остварили његове користи.

Научене лекције кроз пројекат и пут напријед у процесу сертификавања приватних шума PEFC стандардом

Постојећа ограничења

У оквиру реализације пројекта идентификована су кључна ограничења за иницирање и провођење процеса сертификавања приватних шума у БиХ, који су подијељени на ограничења регулативно-организационог и оперативног карактера.

Основна ограничења регулативно-организационог карактера односе се на:

- Недовољна заступљеност проблематике сертификације приватних шума у постојећим регулативним актима, првенствено закону о шумама, али и одговарајућим подзаконским актима (као на примјер у правилницима о расподјели средстава посебних намјена за шуме.....).
- Ограничени капацитети за институционалну и савјетодавну помоћ власницима приватних шума од стране надлежних организација (ресорна министарства/управама за шумарство и јавна предузећа шумарства);
- Неријешени имовинско-правни односи;
- Нејасно дефинисаних граница и неуређеност катастра (са посебним фокусом на разграничење шума у државном и приватном власништву);
- Илегалне активности у приватним шумама;
- Недовољно знања и информација о повезаности стандарда за одрживо газдовање шума и испуњавања услова прописаних европским EUTR (eng. European Union Timber Regulation) i EUDR (eng. European Union Deforestation Regulation).

Основна ограничења оперативног карактера односе се на:

- Велики број власника приватних шума (преко 500.000 власника у БиХ) који највећим дијелом нису (или су недовољно добро) организовани у удружења власника приватних шума;
- Релативно мала просјечна површина и уситњеност приватног шумопосједа (у преко 50% случајева просјечна величина испод 1 ха);
- Недостатак финансијских средстава за инвестирање у сертификацију, надзор и ресертификацију;
- Недовољна упознатост власника приватних шума о цјелокупном процесу сертификације;
- Велико учешће изданаčkih шума, недовољна отвореност и неповољна сортиментна структура у приватним шумама;
- Непоуздана процјена таксационих података за приватне шуме;
- Недовољна улагања у узгој, заштиту и кориштење приватних шума.



Слика 4. Учесници радионице организоване у Сарајеву

Приједлог рјешења

Приватне шуме представљају драгоцен ресурс за одрживи развој, пружајући еколошке, социјалне и економске користи заједници. Међутим, бројне препреке ометају процес сертификавања приватних шума према захтјевима PEFC стандарда. Кроз пројектне активности, идентификоване су кључне лекције и препоруке које могу унаприједити овај процес.

- Процес сертификавања приватних шума кључан је за њихов одрживи развој. Упркос препознатој важности, постојећи проблеми попут нерјешених имовинских односа, неуређеног катастра и недостатка финансијских средстава често спрјечавају власнике шума да приступе сертификацији. Финансијска подршка за сертификацију, надзор и ресертификацију кључна је за превазилажење ових препрека.
- Подизање свијести о процесу и предностима PEFC сертификације од виталног је значаја. Тако на примјер Словенија нуди модел добре праксе у управљању приватним шумама који може послужити као примјера и за друге земље. Едукација власника приватних шума о користима сертификације кључна је за подстицање њихове партиципације у процесу.
- Активно радити на усвајању/ажурирању законских и подзаконских аката (закон о шумама, правилник о расподјели средстава посебне намјене за шуме....) у ФБиХ и РС у циљу:
 - о Смањивања трошкова и административних захтјева у газдовања приватним шума,
 - о Повећање финансијске и техничке подршке за примјену PEFC стандарда за сертификавање приватних шума;
- Осигурати финансијска средства (субвенције или грантови) за провођење сертификавања, надзора и ресертификавања приватних шума у БиХ:
 - о Обезбјеђење додатних финансијских средстава за иницирање и реализацију процеса сертификације приватних шума или
 - о Прерасподјеле постојећих средстава (на примјер средстава посебне намјене за шуме и/или надокнаде за обављање стручно-техничких послова у шумама у приватној својини).
- Јавне шумарске администрације требају ојачати своје капацитете како би пружиле савјетодавне услуге власницима приватних шума. Такође је потребно ажурирати законске акте како би подржали примјену PEFC стандарда и олакшали процес сертификације.
- Интензивна промоција користи PEFC стандарда кључна је за подстицање интересовања власника приватних шума. Осим тога,

осигуравање финансијских средстава путем субвенција или грантова за сертификацију може бити пресудно за реализацију овог процеса.

- Укључивање свих релевантних интересних страна у процес доношења одлука кључно је за осигурање веће транспарентности и подршке за сертификацију приватних шума. Јачање удружења власника приватних шума може допринијети бољем управљању и олакшати процес сертификације.
- Иницирање активности сертификавања приватних шума кроз покретање пилот пројеката послужило би као примјер добре праксе, што би у коначници служило као прилика за стицање искуства о овом процесу и полазна тачка за реализацију цјелокупног процеса и на друга поручја у БиХ.

Сумарно, сертификавање приватних шума према PEFC стандардима изузетно је значајно за њихов одрживи развој. Кроз усвајање препорука за унапређење и јачање сарадње између свих релевантних актера, могуће је превладати препреке и осигурати дугорочну одрживост ових драгоцених природних ресурса.

Више информација о тематици сертификавања приватних шума у БиХ и пројекту „Промоција PEFC стандарда кроз умрежавање невладиних организација и промоцију одрживог газдовања приватним шумама у Босни и Херцеговини“ доступно је на веб страници: www.pefc.ba.

Овај чланак је израђен уз подршку пројекта „Мисли о природи!“ који имплементира Центар за промоцију цивилног друштва, а финансијски подржава Шведска. Садржај објаве је искључива одговорност Иницијативе за шумарство и околиш и не одражава нужно ставове Центра за промоцију цивилног друштва и Шведске.

Амила Трле, БА шумарства
Душко Топић, дипл. инж. шумарства

Природне љепоте и потенцијали за развој туризма Чајнича

Шумско газдинство „Вучевица“ Чајниче са великим задовољством и поносом представља новост у свом пословању. Наиме, у склопу газдинства већ пар година с успјехом послује хотел „Оријент“ у чијем је окриљу отворен угоститељски објекат, кафе-бар са баштом и дјечијом играоницом. Чајниче, које због природних љепота с разлогом често називано „мала Швајцарска“, овај пут свим заљубљеницима у природу пружа невјероватно искуство посјетом нашим угоститељским објектима.

Сам хотел „Оријент“ налази се у нестварном окружењу, подно брда Цицељ, учаурен међу четинаре са погледом на општину Чајниче и прелијеп Храм Успења Пресвете Богородице, као и на околна брда у правцу Горажда и атрактивне Орловачке стијене.

Хотел „Оријент“ својим гостима нуди смјештајни капацитет од 20 соба и једним апартманом (укупно 61 лежај), салу за свечаности и одскоро горе поменути кафе-бар, урађен у урбанистичком стилу, истовремено прилагођен амбијенту у ком се налази објекат, са баштом која пружа потпуни визуелни угођај.

На нашој званичној фејзбук страници „Хотел Оријент“ можете да се увјерите у све наведено, тако што у галерији постоје фотографије како унутрашњости хотела, тако и фотографије спољашности и окружења хотела, а како нико не остаје равнодушан, о томе говори немали број коменатара задовољних корисника наших услуга.

Жеља и намјера нам је да се у скорије вријеме уради нешто више за туризам јер потенцијал општине Чајниче је евидентан, с обзиром да нам је дат на управљање Парк природе „Цицељ“ и узимајући у обзир да велики број ходочасника долази на поклоњење Чудотворној Красници гдје промоција такорећи није ни потребна због у свијету познате иконе, рад на промоцији наше туристичке понуде би требало да нам представља ужитак. Надамо се да ћемо у будућности учинити још много тога сто се тиче наше понуде хотела „Оријент“ који остаје на располагању свим добрим људима, како намјерним тако и случајним посјетиоцима, који ће бити угошћени на најљепши начин и са собом понијети незаборавне успомене из нашег мјеста.

Сања Корњача, дипл.правник



Мраз у доба вегетације

У последњих неколико година све више и више су примјетне климатске промјене које на разни начин утичу како на људе, тако и на природу која нас окружује. Један од негативних климатских утицаја о коме се ријетко говори јесте мраз, а посебно мраз који се појављује у доба вегетације.

Прва три мјесеца 2024. године пропраћена су са мало снијежних падавина, доста високим температурама за то доба године, а у првој половини мјесеца априла температуре су биле и до 30°C Све то је у великој мјери утицало да вегетација почне раније, што никако није добро с обзиром на временске услове током друге половине априла (снијег, мраз). Нагле промјене времена не одговарају никоме и зато је важно покушати се борити са климатским промјенама и заштити биљке на вријеме.

Мраз се јавља сваке године зими, када дође до опадања температуре испод тачке мржњења воде, односно температуре испод 0 °C. Његов утицај на биљке је различит.

Уколико се јави испод -20°C долази до штета у облику смрзавања биљака и биљних дијелова, појаве мразопуцина и голомразица.

Међутим мразеви који се јављају за вријеме вегетационог периода сврставамо у двије групе и то оне у прољеће који се називају **позни прољећни мразеви** и у јесен који се називају **рани јесењи мразеви**. Обје ове врсте мраза јављају се када биљке активно живе, при чему изазивају много веће штете у односу на зимски мраз.

Прољетни односно позни мраз доста је опаснији у односу на јесењи, јер у прољеће затиче дијелове биљака, чија су ткива пуна воде и уништава их. Као резултат тога наступа измрзавање дијелова биљке која покушава да се што брже опорави. Накнадно лишће је доста ситније, избојци су мањи и кржљави, долази до смрзавања цвијета при чему се губи урод. Све то доводи до промјене у прирасту и наравно до неправилног формирања стабла.

Јесењи мразеви јављају се при крају вегетације, прије него што је опало лишће и док још нису одрвењели поједини дијелови, при чему страдају нездрвљени избојци и цвјетни пупољци за наредну годину.



Прољетни и јесењи мраз најчешће настају услед зрачења топлоте са тла током ведрих ноћи.

Према осјетљивости на мраз дрвеће сврставамо у три групе: јако осјетљиве, мање осјетљиве и отпорне врсте. Осјетљиве су буква, јела, јасен, храст, орах, багрем. Мање осјетљиве су јавор, липа, ариш. Отпорне врсте су граб, бријест, јоха, топола. Иначе лишћари су доста осјетљивији од четинара али брже се од оштећења и опорављају.

Вода коју садрже биљке услед појаве мраза заледи се, односно формира се у виду кристала леда које пријањају уз гранчице, лишће, пупољке, при чему изазива цијепање и разарање ћелија и одумирање ткива биљке.

Јасно је да биљке страдале од мраза имају слаб имунитет, при чему их нападају разне врсте болести и штеточина, које могу проузроковати велике штете по шуму.



Гдје ће се појавити мраз зависи и од станишта, затим од биљног земљишног покривача. Велика количина мраза јавља се на влажним ниским положајима са непокретним ваздухом и на ниским мјестима према којима струји хладан ваздух. Таква мјеста су увале, мале чистине у низијским састојинама, источне стране брегова.

Док разни биљни покривачи различито дјелују на појаву мраза, неки дјелују заштитно док други сасвим супротно помажу да се мраз појави.

Биљни покривач састављен од врста као што су купина, малина, глог дјелује заштитно на празном шумском земљишту, док биљни покривач састављен од трава појачава опасност од мраза.

Начин газдовања има битну улогу при појави мраза. Чисте сјече изазивају појаву трава које као што сам навела стварају јако повољне услове за настанак мраза, јер отежавају загријавање земљишта, слабије испаравање а брже снижавање температуре. А поред чистих сјеча, отварање превише склопа састојине проузрокује стварање увала које су јако погодне за појаву мраза.

Што се тиче старости биљака, младе биљке су угрожене, јер мраз настаје изнад самог земљишта, које су у фази раста, боре се за простор, храну и остале услове и јако им је тешко да савладају све животне препреке у односу на одрасле биљке које су се већ колико толико привикле на животне услове.

Величина штете коју наноси мраз зависи од :

- Величине површине на којој се појавио
- Паду температуре
- Учесталости појављивања
- Времену наступа
- Врсте дрвећа
- Земљиног покривача
- Врсти и развојној фази биљке и њених органа
- Начина газдовања

Борбу против мраза јако је битно на вријеме спровести, како би се здравље биљке заштитило. Мјере предохране највише су усмјерене на подмладак.

У расадницима доста је лакше спровести мјере предохране у односу на младе шуме и то избором најмање угрожених мјеста за расаднике као и правилним одабиром стране свијета исток – запад. Добра мјера борбе против мраза јесте постављање расадника у средину старе шуме.

Једна од мјера борби против мраза јесте и спречавање затрављивања земљишта и то избором врста сијенки. Са угрожених дијелова земљишта треба уклонити сувишну траву, извршити и прекопавање како би се уклонио извор влаге. За пошумљавање мразишта бирају се отпорне врсте. Смирча је јако ефикасна јер се добро бори са травама, брзо израста. Битан је и квалитет садница, одабиром

снажних са бусјеном а такође препоручује се садња на брежуљке. Уопште при пошумљавању мразишта не треба штедити, јер сви накнадни радови стварају само веће трошкове.

На мразишту мора важити принцип трајна заштита подмлатка. Треба примјењивати препорно газдовање и ивичну сјечу која постепено напредује ка југу и југоистоку. И ово је заправо једна од најважнијих мјера предохране за мразишта. Тек када је подмладак један метар висине извршити ослобађавање од застора крошњи старих стабала.

Такође треба спријечити настајање „рупа“ у подмладку, које се појављују када на извјесним мјестима не успије подмлађивање, те се оваква мјеста не смију остављати да подивљају, него се морају довести под обраст врстама сијенке.

Важно је и благовремено откривање мразишта, прије него што се удаљи стари обраст. На оваквим мјестима стара стабла се удаљавају тек пошто подмладак израсте из региона мраза. На изразитим мразиштима:

- За пошумљавање изабрати врсте отпорне на мраз
- Садити добро развијене биљке, да би што брже прерасле зону мраза
- Сјечу старих стабала спровести на такав начин да подмладак буде трајно покривен и заштићен крошњама старих стабала

Сви мразеви, без обзира на вријеме појављивања као што се може закључити дјелују јако штетно и стога је врло важно посветити пажњу на ову атмосферску појаву, која са промјеном климе све више утиче на квалитет и живот биљке. Што се тиче мразишта она морају да буду под нарочитом контролом пословања. На њима требало би спровести правилну и сталну заштиту, јер само на тај начин могу се отклонити штете од мраза па и гајити шума.

Драгана Сокановић, дипл.инж.шумарства

Дивокоза (Rupicapra-Rupicapra- L.)

Риједак драгуљ, којим се може поносити свака земља која има планинске ријеке на релативно нижим надморским висинама. Дивокоза је величине веће козе, кратког репа висине до 80 см, а дужине 130 см. Љетње кратко крзно је смеђе, а зими је дебље и сивкасто. Црни, витки рогови, готово окомити над главом, једино су завијени унатраг при врху, а имају их и мужјак и женка. На леђима јој се протеже дуга тамна пруга, ноге су јаке и чврсте. Глава је свјетлија са тамном пругом испод очију. Живе у крдима у којима их је 15-30, а предводи их стара искусна коза. Скромних је захтјева у избору хране, али максималних у погледу мира. Љети се храни зељастим биљкама, а зими преживљавају на лишажевима, маховини и младицама дрвећа. Одржала се до данас на одговарајућим стаништима у скоро свим европским планинским масивима, али због просторне раздвојености, различитих климатских услова те природних карактеристика околине – у различитим географским расама или подврстама. Дивокоза, због уочене проријеђености на својим некадашњим стаништима у БиХ се, службено, већ од краја 19. вијека убраја у ријетке врсте дивљачи, и од тог времена ужива законом прописану заштиту, како и заслужује. Међутим, без обзира на законе, њихов ареал се због неразумног понашања човјека, све више смањује. Једино станиште дивокозе у западном дијелу Републике Српске је кањон ријеке Угар, гдје је према причама старијих ловаца, дивокоза вјештачким путем унесена из ловишта Зеленгора 1962.год. По том предању, то су биле двије дивокозе и један дивојарац и то на подручје Овчије брвни (ушће ријеке Иломске у ријеку Угар). Унос је извршило Ловачко удружење „Срндаћ“ из Јајца. Изградњом пута Скендер Вакуф (данашње Кнежево) према Травнику 70-тих година прошлог вијека, нарушено је станиште, као и мир за дивокозу, те је мигрирала низ ријеку Угар и остала на том подручју све до данас. Терен на којем је сада заступљена је изразито неприступачан, стјеновит и обрастао ниским растињем. Услови за боравак и опстанак дивокозе су идеални у кањону Угра, а углавном су нарушени људским фактором (криволовом). Потребно је више активности на заштити те унос хране-соли, изградња ловно-техничких и ловно-узгојних објеката да би се постигао потпун капацитет станишта.

Љиљана Аћимовић, дипл. инж. шумарства



Одржана завршна манифестација Малих еколошких игара



Такмичењем у разним спортским играма за старију групу дјеце из Јавне установе „Лепа Радић“, крајем септембра на излетишту „Писарић“ успешно је завршен пројекат „Мале еколошке игре“ који је реализовало Еколошко удружење „Стари храст“ у сарадњи са поменутом установом.

Пројекат „Мале еколошке игре“ реализован је у оквиру Регионалног програма локалне демократије на Западном Балкану 2-ReLOaD 2 који финансира Европска унија (EU) а проводи Развојни програм Уједињених нација (UNDP) уз подршку Града Градишка. Пројекат је такође подржало и Шумско газдинство „Градишка“.

Директор овог газдинства Томислав Ковачевић истакао је да Шумско газдинство „Градишка“ настоји да подржи све активности које имају за циљ заштиту животне средине, а посебно оне у којима учествују дјеца.

У пројекту је учествовало преко стотину дјеце из ЈУ „Лепа Радић“. Током пројекта одржано је 16 радионица за дјецу, а водитељ радионице Тамара Вучић истакла је да су у радионицама учествовале старије вртичке групе на којима су дјеца развијала своју креативност и стицала нова знања и вјештине, те да је завршна манифестација круна читавог пројекта.

Менаџер Града Градишка Бојан Вујиновић истакао је важност развијања свијести о неопходности заштите природе код наших најмлађих суграђана како би се смањио тренутни еколошки дисбаланс. Такође је истакао да постоји намјера да се пројекат „Мале еколошке игре“ као примјер добре праксе реализује и у наредним годинама, те да обухвати и дјецу основних школа.

Застотинумалишанакоји суучествовалиназавршној манифестацији „Малих еколошких игара“ обезбјеђене су дрвене еколошке медаље, а за најуспјешније екипе и пехари који су такође направљени од дрвета.

IN MEMORIAM БРАНКО (НЕЂЕЉКО) ТАСОВАЦ дипл. инж. шумарства (1963-2024)

Отишао је велики човјек и стручњак. Ту вијест смо примили с невјерицом. Сви ми који смо на било који начин познавали Бранка и имали прилику да заједно сарађујемо како у ЈПШ“Шуме РС“ а.д. Соколац, тако и ван њега, остали смо без искреног пријатеља, колеге и дугогодишњег руководиоца.

Основну школу и гимназију завршио је у Требињу, а та генерација (1981/82) гимназијалаца изњедрила је касније познате и угледне грађане Требиња и шире друштвене заједнице.

Уписао је Шумарски факултет у Сарајеву, а касније у току ратних дешавања на нашим просторима, дипломирао је 1994. године на Шумарском факултету Универзитета у Бањој Луци.

Читав свој радни вијек, све до смрти, провео је у Јавном предузећу, на различитим позицијама, почевши као инжењер шумарства у ШГ Леотар Требиње, преко позиције техничког директора, па све до директора Центра за газдовање кршом Требиње, као правног сљедбеника, а именован је и за члана Савјета за шуме у чијем раду је оставио дубок траг. Неколико последњих година био је координатор за заштићена подручја Републике Српске.

Од првих радних дана имао је визију да би подручје Источне Херцеговине, због својих географских, климатских и свих других специфичности, требало да има посебан статус и пажњу унутар Јавног предузећа. Та идеја се мало искристализовала 2002. године, када је потребу и специфичност препознала тадашња Влада Републике Српске и Управа ЈП-а, када је усвојен и први десетогодишњи Програм газдовања подручјем крша, а Министарство пољопривреде, шумарства и водопривреде прихватило обавезу финансирања новоформираног организационог дијела „Центар за газдовање кршом“ -Требиње, са сједиштем у Требињу, у чијим темељима су дубоко уткани Бранкова стручност, знање и пожртвованост. Обављајући значајне функције склопио је бројна познанства и пријатељства, како у министарству тако и предузећу, која су одавно прешла аспект „пословног“ и подразумијевало се да када се појави неки проблем, Бранко ће сигурно то рјешити, а проблема није фалило, како у приватном животу и породици, тако ни у Центру.

Рано је остао без оца, тешко болесној сестри Бранки, био увијек подршка и помоћ, а та подршка је заиста била она истинска и братска. Смрт сестре



га је дубоко погодила и оставила трајне ожиљке на срцу и души, много веће од касније смрти мајке. Заљубљеник природе и добар познавалац струке, на бази дугогодишњег рада и искуства, а уједно и уочавајући све проблеме подручја, био је заговорник очувања ионако осиромашеног шумског фонда, са посебним акцентом на заштити високих шума у Херцеговини, којих нажалост нема много. Посебну пажњу посветио је узгоју и заштити шума, планирању и провођењу шумско-узгојних радова, на подручју којим Центар газдује (Град Требиње, општине Билећа, Љубиње, Берковићи и дијелови општина Гацко и Невесиње), на добробит не само ЈПШ-а већ и шире друштвене заједнице.

Такође, једна од његових идеја је била и да се подручје Орјена прогласи заштићеним подручјем и на њој је несебично радио све до смрти и био на располагању и Јавном предузећу и новом менаџменту Центра.

Био је велики поштовалац спорта и спортских дешавања, поготову фудбала, којег је волио да игра. Чисто срце и љубав према фудбалу и репрезентацији Србије одвели су га у Њемачку у Минхен, у град у коме је нажалост изненада, дана 19.06.2024. године, преминуо у 62. години живота и није доживио да буде судионик једног великог спортског догађаја.

Потпуно остварен као личност у најширем смислу те ријечи и у пословном и у приватном животу, поносан супруг, отац и дјед. Недостају ријечи којима би се описала туга због прераног одласка, лијепа сјећања те никада неће бацити у заборав, тешко је рећи збогом добром и племенитом човјеку какав си био. Нека твоја душа нађе мир и спокој у Царству небеском.



ШУМАРСКА КУЋА „ОГЊИШТЕ“ ЈАХОРИНА – ПАЛЕ
ЦИЈЕНЕ УСЛУГА: СЕЗОНА 2023/2024

Садржај пансиона:

- Ресторан са гастро понудом и домаћим специјалитетима са огњишта
- Зимска башта са погледом на ски стазу
- Камин сала са гастро понудом уз тематске вечери
- Организација славља, полудневно и цјелодновно изнајмљивање и кориштење сале
- Организација теам буилдинг – а, семинара, тематских вечери
- Собе, ресторан, зимска башта и камин сала покривене са Wi-Fi
- ТВ сала , Ски гардероба
- Наведене цијене су изражене у конвертибилним маркама и еурима по особи и дану (1 Еуро = 1,95583 КМ) са урачунатим ПДВ-ом
- Све провизије за девизна плаћања падају на терет налогодавца
- Доручак – шведски сто
- За једнокреветну собу доплата је 20%
- Доплата за пуни пансион 25.00 КМ по особи на дан
- Доплата за дјечији пуни пансион 15.00 КМ по особи на дан
- Доплата за продужени боравак (до 16х) у периоду од 01.12.2023. до 31.03.2024:
 - за одрасле 30,00 КМ +3,00 КМ боравишна такса + 0.50 КМ осигурање
 - за дјецу до 12 година 20,00 КМ + 0,50 КМ осигурање (обавезна најава приликом резервације)
- Дјеца до 4 г. гратис - на заједничком лежају. Дјеца од 5 до 12 г. , попуст: 30% одвојени лежај, 50% заједнички лежај
- Агенцијска провизија: 10% за индивидуалне госте , 10% за групе 20 - 30 особа + 1 гратис, за више од 30 +2 гратиса
- Организоване групе дјеце – зимовање: 77,00 КМ (од 20 до 30 дјеце максимално 3 одрасле особе, за више од тридесет дјеце максимално 4 одрасле особе)
- Организоване групе дјеце, школе: У ПРИРОДИ и СПОРТА ,ђачке екскурзије, пансион: 70,00 КМ (дјеца од 12 до 18 година)
- Организоване групе дјеце, школе: У ПРИРОДИ и СПОРТА ,ђачке екскурзије, пансион: 50,00 КМ (дјеца до 12 година)
- Цијена ноћења у периоду 01.04.2024. – 30.11.2024. 30,00 КМ
- Попуст 15% за смјештај и пансионску исхрану за запослене у ЈП Шуме Српске а.д. Соколац (од 01.12.2023. до 27.12.2023. и од 01.03.2024 до 01.12.2024.)
- Боравишна такса за особе старије од 18 год. износи 3,00 КМ по особи на дан, за особе од 12 до 18 год. 1,50 КМ
- Осигурање износи 0.50 КМ по особи на дан
- Пријава(check in) од 14:00 х, одјава (check out) до 10:00 х
- Пансион не прима кућне љубимце
- Могућност додатног попушта за организоване групе у вансезонском периоду

НАПОМЕНА: У случају значајнијих поремећаја на тржишту или промјене стопе ПДВ-а, Управа ЈП задржава право корекције цијена

КОНТАКТ: Тел/Факс: +387 57 272 250

E-mail: repcija.ognjiste@sumers.org

W: ognjiste.sumers.org

| ПЕРИОД | ВРСТА СОБЕ | НОЋЕЊЕ НА БАЗИ ПОЛУПАНСИОНА |
|---------------------------|-----------------|-----------------------------|
| 01.12.2023. – 27.12.2023. | 1/2 1/3 1/4 1/6 | 80,00 КМ 40,90 EUR |
| 28.12.2023. – 08.01.2024. | 1/2 1/3 1/4 1/6 | 110,00 КМ 56,24 EUR |
| 09.01.2024. – 15.01.2024. | 1/2 1/3 1/4 1/6 | 100,00 КМ 51,12 EUR |
| 16.01.2024. – 08.02.2024. | 1/2 1/3 1/4 1/6 | 90,00 КМ 46,01, EUR |
| 09.02.2024. – 18.02.2024. | 1/2 1/3 1/4 1/6 | 100,00 КМ 51,12 EUR |
| 19.02.2024. – 29.02.2024. | 1/2 1/3 1/4 1/6 | 90,00 КМ 46,01 EUR |
| 01.03.2024. – 17.03.2024. | 1/2 1/3 1/4 1/6 | 85,00 КМ 43,45 EUR |
| 18.03.2024. – 31.03.2024. | 1/2 1/3 1/4 1/6 | 70,00 КМ 35,79 EUR |
| 01.04.2024. – 30.11.2024. | 1/2 1/3 1/4 1/6 | 65,00 КМ 33,23 EUR |

