



БРОЈ 55/2024

ШУМЕ

Информативни часопис



*Срећна и
успјешна
2024. година!*



ИНФОРМАТИВНИ ЧАСОПИС

Оснивач и издавач:
ЈПШ „Шуме Републике Српске“ а.д. Соколац

За издавача:
Славен Гојковић, дипл. инж. шумарства

Главни и одговорни уредник:
Бојана Кецман, дипл. новинар

Уређивачки колегиј:
доц. др Владимир Ступар
мр Борис Марковић, дипл. инж. шумарства
мр Славиша Опачић, дипл. инж. шумарства
Драган Ковачевић, дипл. инж. шумарства
Снежана Марковић, дипл. инж. шумарства
Мсц. Љубица Лукач, дипл. инж. шумарства
Раде Ребић, дипл. инж. шумарства
Проф. др Војислав Дукић
Александра Момић, дипл. новинар

Графичка припрема:
ЈПШ „Шуме Републике Српске“ а.д. Соколац

Ово издање часописа се објављује у електронској форми на службеној интернетској страници ЈПШ „Шуме Републике Српске“ а.д. Соколац. Пренос и коришћење текстова из часописа је дозвољен, уз навођење извора. Главни и одговорни уредник има право на измјену наслова и краћење текста. Сарадницима се скреће пажња да своје текстове приреде у складу с правилима која налаже професионална и грађанска етика јавности рада.

Адреса:
ЈПШ „Шуме Републике Српске“
Информативно-стручни часопис „ШУМЕ“
Романијска 1, 71350 Соколац

Телефони:
051 247 200 и 065 815 958

Факс:
051 247 226

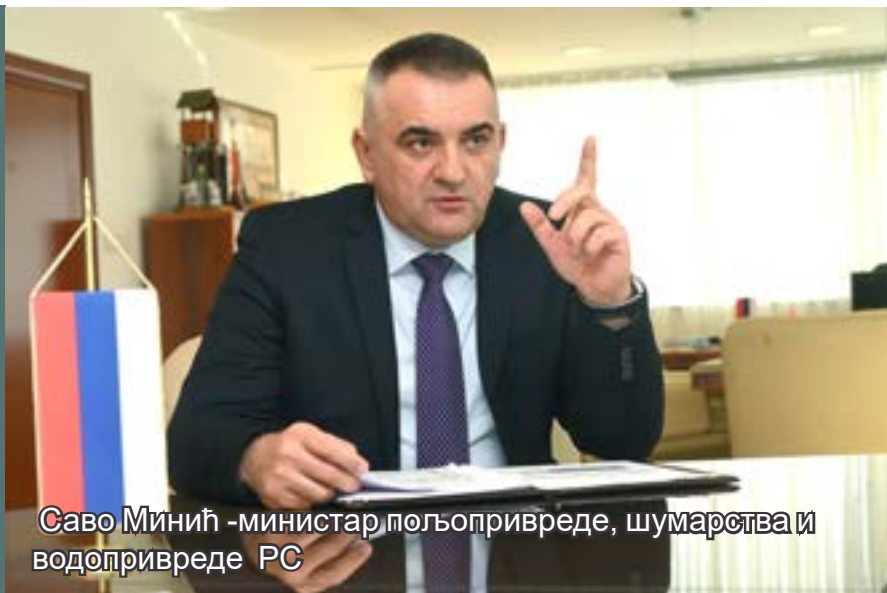
Рукописе слати на:
е-mail: bojana.kecman@sumers.org

Рјешењем Министарства информација Републике Српске број 01-740-1/00, од 22. августа 2000. године, јавно гласило Информативно-стручни часопис „Шуме“ уписан је у Регистар јавних гласила под редним бројем 377.

САДРЖАЈ:

Највећи приоритет у наредном периоду очување шумског ресурса као и позитивно пословање Јавног предузећа.....	4
Регионална радна група за одрживо газдовање шумама.....	8
Пројекат: „ EU support to Flood Prevention and Foerest Fires Risk Management in the Western Balkans and Turkey“- IPA Floods and Fires.....	12
Пројекат: „ Ecosystem based Disaster Risk Reduction (Eco-DRR) through Sustainable Forest Management“.....	14
Стручни семинар „ШУМСКО ИНЖЕЊЕРСТВО 2023“ Гоч.....	16
Њега шума као узгојна мјера за унапређење стања шумских састојина.....	18
Дан управљача заштићених подручја у Босни и Херцеговини.....	20
Активности у Строгом резервату природе „Прашума Лом“.....	21
Студијско путовање у оквиру пројекта „Одрживост заштићених подручја у БиХ“.....	23
ЈПШ „Шуме Републике Српске“ а.д Соколац на сајму „ИТЕРАГРО 2023“ Бијељина.....	24
Златна медаља краси ловишта ЈПШ „Шуме Републике Српске“ а.д. Соколац.....	25
Ловиште „ Шипово“ кроз историју.....	26
Редовна контрола примјене ФСЦ стандарда.....	30
Пето такмичење сјекача – моториста Чајниче 2023.....	31
Нова зграда Шумарског факултета.....	32
Осврт на дендрофлору града Требиња.....	35
Шумарство и туризам у Босни и Херцеговини: Партнерство за одрживу будућност.....	38
Чаролија дрвета.....	39
Друге „Мале шумарске игре 2023.“ Гозна.....	41
Корови у шумарству.....	42
Жута кошћела.....	46

Највећи приоритет у наредном периоду очување шумског ресурса као и позитивно пословање Јавног предузећа



Саво Минић -министар пољопривреде, шумарства и водопривреде РС

О тренутном стању у сектору шумарства и стању у Јавном предузећу, о проблемима који отежавају пословање, те очекивањима у наредном периоду, разговарали смо са министром пољопривреде, шумарства и водопривреде Савом Минићем

Какво је тренутно стање у сектору шумарства, и шта је обиљежило годину која је на измаку ?

Законом о шумама је дефинисано да шумама и шумским земљиштем у својини Републике управља и газдује Министарство пољопривреде, шумарства и водопривреде. Управљање и газдовање шумама и шумским земљиштем у својини Републике је дјелатност од општег интереса. Дио послова газдовања шумама и шумским земљиштем, односно коришћење шума и шумског земљишта у својини Републике, укључујући и обавезу одржавања, обавља ЈПШ “Шуме Републике Српске” а.д. Соколац на основу посебног уговора који се закључује са Министарством уз претходну сагласност Владе Републике Српске на период од педесет (50) година.

Од ове године при Ресору шумарства и ловства, Министарства пољопривреде, шумарства и водопривреде, формирано је Одјељење за прераду дрвета и чији ефекти рада се очекују непосредно по окончању започетих процедура обезбјеђења материјално-техничких средстава за рад и кадровског попуњавања квалитетним извршиоцима. Имајући у виду чињеницу да шумарство и прерада дрвета представљају значајан сегмент укупног привредног система Српске, у којима је висока запосленост као и обим прихода и извоза, потребно

је овој области посветити више пажње и унаприједити односе између шумарства и прераде дрвета.

Министарство врши сталну контролу и праћење извршених радова Јавног предузећа шумарства, прави анализе активности, са оцјеном рада и приједлогом мјера за даље кориштење шума и шумског земљишта.

На основу напријед наведеног Министарство води рачуна о ресурсу којим управља и газдује и тражи од Јавног предузећа „Шуме Републике Српске“ да обавља послове у складу са Законом о шумама и Уговором о коришћењу шума и шумског земљишта, као и Статутом и другим актима Јавног предузећа. Да Министарство ради послове да обезбиједи Јавном предузећу услове за успјешно пословање говоре различите активности којима се обезбјеђују средства за улагање у пројекте који Предузеће сврставају у сами врх Предузећа из области шумарства у окружењу, као што су сертификација шума у складу са Међународним FSC стандардима, набавка шумске механизације, Интегралног информационог система у шумарству, опреме за најсавременији Сјеменско-расадничарски центар са капацитетом да задовољи потребе Републике Српске и могућност извоза истог у значајним количинама, против пожарне заштите, и друга улагања.

Увођењем новог информационог система у цијели систем пословања ЈП-а, омогућена је

свеобухватна контрола и оптимизација пословних и производних процеса у Јавном предузећу са циљем побољшања свих пословних перформанси. Најзначајнији је да су досадашња три мјерења сведена на само једно које се ради у шуми код пања, уз истовремено класирање шумских дрвних сортимената, и гдје су искључени било чији утицаји са стране на рад извршиоца, а отпремач је неко ко на камионском путу скенирањем QR кода путем мобилне апликације уписује сортименте који су предмет утовара на превозно средство. Све ово се ради на основу претходно издате диспозиције на основу потписаног уговора уз испуњавање услова из истог. Овдје је битно нагласити да су у свакој фази рада јасно дефинисане активности и извршиоци који обављају исте, односно јасно је дефинисано ко је лично одговоран за који посао.

Овдје морам нагласити да нисам у потпуности задовољан са примјеном новог информационог система јер је примјетна одређена доза опструкције истог управо из наведених разлога о јасној личној одговорности појединаца као извршилаца као и непосредних руководиоца. У протеклом мјесецу сам издао налог Управи предузећа да се нови информациони систем мора у потпуности ставити у функцију, односно, да сви подаци морају бити унесени у исти са стањем на дан 31.12.2023.године.

Како бисте оцијенили пословање Јавног предузећа у 2023. години?

Након увида у Извјештај о извршењу производно финансијског плана ЈПШ “Шуме Републике Српске” а.д. Соколац за период од јануара до јуна ове године, констатовано је да пословање предузећа у првих пола године карактерише низак постотак извршења производно—финансијског плана. Овај период године карактерисали су лоши временски услови за шумарску производњу, хроничан недостатак радне снаге на пословима експлоатације шума. Укупан приход у извјештајном периоду био је за 22 одсто мањи од планираног, те 7 одсто мањи од прошлгодишњег остварења у истом периоду. Укупан расход је мањи од планираног за 16 одсто, а три одсто већи у односу на исти период прошле године.

Остварен је негативан пословни резултат у износу од око 5,1 милион КМ, при чему је планиран добитак у износу од 2.861.157 КМ, а 22 организациона дијела пословала су са губитком. С тим у вези, тражена је одговорност директора организационих дијелова за неивршење плана које је имплицирало пад прихода.

Током мјесеци трећег квартала дошло

је до значајног повећања обима производње и реализације, што је довело до смањења негативног резултата на око 413.000 КМ и 16 организационих дијелова са негативним резултатом.

Већи обим производње је настављени у четвртм кварталу тако да се до краја године, по процјенама Управе јавног предузећа, очекује реализација плана до 90 одсто, уз остварење позитивног пословног резултата.

Који су проблеми који отежавају пословање?

На основу напријед наведеног, а на основу проведених анализа у Министарству, запажени су бројни проблеми који оптерећују пословање Јавног предузећа, и очекујемо од руководних органа предузећа да у најкраћем року предузму одговарајуће мјере како би се исти превазишли. Поред дјеловања различитих спољних фактора на које је немогуће утицати, као



што су временски услови и недостатак радника на пословима експлоатације шума, потребно је да се у Предузећу значајно уозбиљи рад, првенствено руководних лица, посвети више пажње у доношењу квалитетних управљачких одлука и уреди следеће:

- Нарочит приоритет дати решавању вишка радника, поготово оних из тзв. непроизводног дијела, кроз природни одлив радне снаге пензионисањем, затим њиховом прерасподјелом на послове шумско-узгојних радова, помоћних радника у дознаци, пријему учинка, у сјеменско-расадничкој производњи за оне радове који су сезонског карактера и на којима се ангажује додатна радна снага, те сакупљању осталих шумских производа;

- Област извођења радова, поред недостатка радника на радовима експлоатације шума потребно је уредити и питање издавања референс листе, чиме ће се спријечити да одређени извођачи добијају уговоре за радове у количини значајно већој него што су им капацитети, те прибјегавају пракси да радове преносе из године у годину, а други немају довољно радова за уговарање што доводи до тога да сусједна шумска газдинства имају различит проценат извршења радова, најчешће по 20% и више;

- Област заштите шума гдје је све више извјештаја Републичких шумарских инспектора о неправилностима на терену, од којих су за истаћи: појава сушења шума већег обима на подручју Шумског газдинства „Маглић“ Фоча, продаја шумских дрвних сортимената путем малопродаје у одјељењима гдје се изводе и радови на пословима редовне сјече, те реализација случајних ужитака путем малопродаје у високим шумама са природном обновом гдје је утврђено да дозначена стабла нису случајни ужици (примјер Шумско газдинству „Бања Лука“ Бања Лука), разлика између планираних количина за сјечу у Плану и Извођачким пројектима до које је вјероватно дошло због тога што није извршена дознака стабала за сјечу прије израде Производно-Финансијског плана (примјер Шумско газдинство „Вучевица“ Чајниче) и друго;

- Насумичним контролама на подручју различитих шумских газдинстава, а које су проведене у оквиру Акционог плана за сузбијање бесправних радњи у сектору шумарства у сарадњи са Министарством унутрашњих послова и Републичком шумарском инспекцијом, откривено преко 1600 m³ нелегалних шумских дрвних сортимената у вриједности око 200.000 KM. Од Управе Јавног предузећа смо тражили да нам доставе информацију о предузетим мјерама против предузећа дрвопрераде код којих су пронађени

нелегални сортименти, а са којима Предузеће има уговор о испоруци, као и против запослених Јавног предузећа који су својим нерадом допринијели или нису спријечили настанак ових нелегалних активности;

- Испорука шумских дрвних сортимената дрвопрерађивачким предузећима је неуједначена, односно, разлика у испорукама је значајна, честе су испоруке и дрвопрерађивачима који нису на листи оних који испуњавају услове, испоруке без претходно потписаних уговора и издавања електронске диспозиције из информационог система као и испоруке додатних количина мимо критерија;

- Чести случајеви, у шумским газдинствима, подбачаји у остваривању просјечне продајне цијене шумских дрвних сортимената у односу на планирану чему је основни узрок не ангажовање стручних радника на пословима размјерања и класирања, односно отпреме, што је недопустиво и супротно Закону о шумама, а за Предузеће узрокује штету и негативан резултат;

- Извршавање плана дознаке стабала за сјечу у одјељењима у којима ће се изводити радови у наредној години касни, што је недопустиво имајући у виду број запослених инжењера шумарства;

- Кашњење са динамиком израде основних планских документа (шумскопривредних основа, програма газдовања кршом);

- Други проблеми које смо уочили из извјештаја након обављених контрола стручних сарадника из Министарства, Републичке шумарске инспекције, заprimљених представки и притужби од стране незадовољних извођача радова, дрвопрерађивача и уопште других заинтересованих страна. Све ово у Министарству провјеравамо и сигуран сам да ћемо стање значајно поправити и увести реда у Јавном предузећу, области извођења радова и прераде дрвета која је од ове године у нашем Министарству.

Каква је сарадња између Ресорног министарства и Јавног предузећа и које активности и мјере се предузимају за побољшање пословања предузећа?

Министарство као што се види ради послове који су дефинисани Законом о шумама јер управља и газдује једним од најзначајнијим ресурсом Републике Српске и од Јавног предузећа захтјева да извршава своје обавезе које су дефинисане Уговором о коришћењу шума и шумског земљишта. На основу различитих анализа, контрола и извјештаја контролних органа и институција реагује и захтјева заштиту шуме као ресурса, провођење одређених мјера и активности у том правцу, на унапређењу односа шумарства са

прерадом дрвета и строгој примјени прописа.

У протеклом периоду због лоших резултата у пословању, гдје је констатовано да су узроци субјективне природе, извршене су кадровске промјене, и то крајем 2022. године у два организациона дијела (Шумска газдинства “Рибник” Рибник и “Бања Лука” Бања Лука), а до сада у овој години у 9 организационих дијелова - “Врбања” Котор Варош, “Дрина” Сребреница, “Клековача” Источни Дрвар, “Оштрељ-Дринић” Дринић, “Борја” Теслић, “ИРПЦ” Бања Лука, “Ботин” Невесиње, „Панос“ Вишеград и „Рудо“ Рудо. Наглашавам да ће се са истим мјерама наставити и у осталим организационим дијеловима за које је извјесно њихово негативно пословање, као што су „Маглић“ Фоча, „Чемерница“ Кнежево, „Вучевица“ Чајниче, а за које Управа предузећа након анализе процијени да требају бити промјијењени како не би оптерећивали пословање и доводили до усложњавања негативног резултата Јавног предузећа као цјелине.

До сада смо у више наврата упозоравали на

одређене појаве, тражили хитне реакције и примјену одлука и закључака и наредби из ове области и сви они који не буду извршавали своје обавезе требају очекивати да ћемо им се захвалити на сарадњи, предузети одговарајуће мјере одговорности и тражити друге кадрове који то могу боље радити.

Која су ваша очекивања за наредни период?

Приоритет свих приоритета јесте очување шумског ресурса са којим располажемо, а у вези са тим и истрајност да се нелегалне активности у шумарству и преради дрвета дефинитивно сведу на нулти ниво толеранције, тако да су и очекивања да се сви наведени и други проблеми отклоне у што краћем року, а Јавно предузеће да позитивно послује. Истовремено, свим радницима ЈП-а желим срећне и успјешне наступајуће Новогодишње и Божићне празнике.



Регионална радна група за одрживо газдовање шумама

Фокус рада Регионалне експертске савјетодавне радне групе (Regional Expert Advisory Working Group REWAG) за одрживо управљање шумама је јачање имплементације Зелене агенде ЕУ за Западни Балкан и капацитета за сарадњу у имплементацији одрживог, мултифункционалног екосистема, заснованог на приступу и управљању шумама блиском природи са посебним фокусом на изазове климатских промена у региону Западног Балкана



Министарство пољопривреде, шумарства и водопривреде Републике Српске је активни учесник и даје пуну подршку REWAG-у.

Планирани циљеви су практична презентација о природи блиском управљању шумама у условима климатских промена, оснивање демонстрационих плоха, концепт прорјеђивања, аспект очувања биодиверзитета, еко-туризам, смјернице за газдовање шумама и практична примјена и системска обука тренера до нивоа теренског инжењера.

Пратећи препоруке из „Процјене одрживог управљања шумама на Западном Балкану“, коју је спровела SWG 2022. године, чланови REAWG-а су се усагласили да је имплементација смјерница за управљање најефикаснији инструмент у процесу имплементације природи блиског управљања шумама и њихов допринос одрживим шумама.

Како би се остварио циљ, успостављена је Радна група националног експертског тима за Републику Српску, као фокусна тачка у оквиру Регионалне експертске савјетодавне радне групе за одрживо управљање шумама, коју чине: проф. др Драган Чомић (национални представник за Републику Српску), мр Борис Марковић (представник ресорног министарства) и мр Славиша Опачић (именовани представник ЈПШ „Шуме Републике Српске“ а.д. Соколац. Експертску подршку раду националног експертског тима за Републику Српску пружио је проф. др Зоран Говедар. Неки од задатака Радне групе из Републике Српске односили су се на израду смјерница за газдовање високим монтаним шумама букве, као и на практичну обуку на терену. На регионалном нивоу, колеге из Федерације БиХ урадиле су смјернице за газдовање ниским шумама букве, боровим шумама из Србије, као и буковим шумама у Црној Гори.



Одлуком Управе ЈПШ, уз подршку ШГ „Лисина“ Мркоњић Град, постављене су огледне плохе сталног карактера које ће служити за едукацију и праћење стања развоја букових састојина у будућности. У сарадњи са ШГ „Лисина“ Мркоњић Град постављена је огледна плоха у Дубичкој гори, димензија 50 x 40 m, и прикупљени су потребни подаци који су служили за израду смјерница за газдовање високим монтаним шумама букве. Упоредо са овом плохом, планирано је и постављање плохе на којој би проводили радове дефинисане смјерницама ради избора најбољих мјера за развој састојина. Ова огледна плоха уврштена је у мартелоскоп мрежу огледних плоха на нивоу Европе.

Успостављање прве мартелоскоп огледне површине у високим буковим шумама у Републици Српској

Мрежа мартелоскоп огледних површина константно расте! Концепт мартелоскопа првобитно је развијен у Француској. Израз је изведен из француске ријечи за одабир стабала (martelage) и грчког израза „σκοπεῖν“ (поглед), што дословно значи „гледати изблиза“ приликом „одабира“ стабала. Концепт је у почетку углавном примјењиван у приватним шумама, али је убрзо препознат његов потенцијал за обуку и едукацију шумарских стручњака и студената. Мартелоскопи су генерално огледне површине величине око једног хектара, најбоље правоугаоног облика, на којима су сва стабла нумерисана, мапирана и евидентирана. Према подацима са званичне интернет странице Integrate+ мреже из октобра 2023. године, тренутно су активне 223 мартелоскоп огледне површине у 25 земаља.

Иако постоји неколико локација за обуку у региону Западног Балкана, односно у Србији, прве локације за обуку недавно су успостављене и у Босни и Херцеговини. Прва огледна површина постављена је на локацији Стожер у Купресу, а друга огледна површина (прва у Републици Српској) постављена је на локацији Дубичка гора, Мркоњић Град. Уз љубазну помоћ и препоруку колега др Бруне Марића и Маријана Лозанчића, дипл. инж. шум., 11. октобра успостављен је контакт са колегама са Европског шумарског института (ЕФИ) Андреасом Шуком и Сергејем Зудином, који су задужени за координацију рада мреже Integrate+. Колеге из ЕФИ-ја обавијештене су да су представници Радне групе за Републику Српску у саставу: Славиша Опачић из ЈПШ „Шуме Републике Српске“ а.д, др Велибор Благојевић из Министарства пољопривреде, шумарства и водопривреде Владе Републике Српске, те проф. др Зоран Говедар и проф. др Драган Чомић са Шумарског факултета Универзитета у Бањој Луци присуствовали тренингу са фокусом на практичну примјену смјерница за високе мјешовите букове шуме на планини Гоч у Србији. Тренинг је организован од стране SWG RRD-а и Шумарског факултета Универзитета у Београду. Поред прилике за директну комуникацију и размјену искустава са колегама учесницима из сусједних земаља као што су Албанија, Србија, Црна Гора и Сјеверна Македонија, у оквиру тренинга обављен је и теренски рад на мартелоскоп огледној површини са практичним вјежбама и обуком за избор „елитних“ и „конкурентских“ стабала кориштењем софтвера I+. Увидјевши иновативност и практичност мреже мартелоскоп огледних површина у комбинацији са кориштењем софтвера за обуку и едукацију инжењера и студената, покренута је званична иницијатива за формирање прве мартелоскоп

огледне површине у Републици Српској.

Integrate мрежа (Integrate Network) представља савез представника различитих европских земаља који промовише интеграцију очувања природе у одрживо управљање шумама на нивоу политике, праксе и истраживања. Мрежа Integrate промовише размјену успјешних управљачких пракси и искустава међу својим члановима. Европски шумарски институт (ЕФИ) у улози секретаријата прати цијелокупан процес, са организовањем прикупљања научних и практичних доказа о успјешној примјени, обуци и комуникацији интегрисаних приступа газдовању шумама.

Одлуком Управе ЈПШ „Шуме Републике Српске“ а.д. Соколац, а уз подршку ШГ „Лисина“ Мркоњић Град, приступљено је успостављању огледне површине сталног карактера која ће служити за едукацију и праћење стања развоја букових састојина. Додатно, планирано је и одобрено постављање контролне површине на којој би били практично обављани радови дефинисани у оквиру Смјерница за газдовање високим монтаним шумама у Републици Српској (израђених од стране Радне групе националног експертског тима за Републику Српску, 2023), са циљем избора најбољих мјера за развој састојина. Обје наведене огледне површине издвојене су из редовног система газдовања на период од 15 година. Паралелно са комуникацијом са колегама из мреже Integrate+, вршена је припрема огледне површине 50 x 40 m (0,20 ha) у високој шуми букве у оквиру привредне јединице Дубичка гора, у општини Мркоњић Град. За потребе успостављања огледне парцеле било је потребно прикупити сљедеће податке:

- опис локације и састојине
- врсте дрвећа,
- идентификациони број сваког стабла – одабрано и означено 447 стабала
- положај сваког стабла са GPS координатама
- статус мртвог/живог дрвећа,
- пречник на првој висини
- висина стабла
- висина крошње дрвета,
- сортиментна структура за свако стабло

Након прикупљања, анализе и систематизације свих потребних података, исти су унесени у базу података Integrate+ мреже, чиме је 17. октобра 2023. године на локацији Дубичка гора званично формирана 223. мартелоскоп површина на нивоу Европе, а прва у Републици Српској.

Обука за практичну примјену Смјерница за управљање монтаним буковим шумама у Републици Српској

Обука са фокусом на практичну имплементацију Смјерница за управљање монтаним буковим шумама у Републици Српској одржана је 18. октобра 2023. године у просторијама ШГ „Лисина“ Мркоњић Град, као и на локацији Дубичка гора у Мркоњић Граду. Догађај је окупио укупно 24 учесника из јавних шумарских предузећа „Шуме Републике Српске“ а.д. Соколац и „Херцегбосанске шуме“ д.о.о. Купрес, Министарства пољопривреде, шумарства и водопривреде Републике Српске, FSC FM ревизора из компаније SGS, као и домаће стручњаке и чланове тима ангажоване на реализацији пројекта. Обука је осмишљена да побољша разумијевање учесника о пракси одрживог управљања високим шумама букве, са увођењем иновативног софтверског алата I+ у комбинацији са мартелоскоп огледном површином.

У оквиру уводног дијела, реализоване су сљедеће презентације: Др Драган Чомић представио је пројекат „Подршка Регионалној стручној радној групи за одрживо управљање шумама на Западном Балкану“. Др Зоран Говедар дао је преглед Смјерница за управљање високим монтаним буковим шумама у Босни и Херцеговини. Др Бруно Марић одржао је кратку презентацију о Integrate+ мрежи и успостављању првог и другог мартелоскопа у Босни и Херцеговини.

Након уводног дијела, сви учесници дошли су на огледну површину Дубичка гора, гдје је мр Славиша Опачић, у својству представника ЈПШ „Шуме Републике Српске“ а.д. Соколац, објаснио цијелокупан процес формирања огледне површине парцеле, а др Бруно Марић упознао је све учеснике са начином коришћења софтвера Integrate+ уз употребу таблет уређаја. Након представљања конкретних упутстава базираних на израђеним Смјерницама за газдовање високим монтаним шумама букве, сви учесници подијељени су у двије групе. Др Бруно Марић био је техничка подршка за кориштење I+

софтвера у првој групи, а др Драган Чомић у другој групи. Учесници су се бавили практичном обуком о виртуелном обиљежавању стабала, коришћењем софтвера I+ инсталираног на таблет уређају, са фокусом на селекцију „елитних“ и „конкурентских“ стабала. Учесници су успјешно обавили задатак, након чега су израђени електронски извјештаји. Током практичне обуке учесници су имали позитивну и корисну дискусију засновану на свом знању и искуству у управљању високим шумама. Након практичне вјежбе, у објекту расадника „Рогољи“, представљени су конкретни резултати и настављена је дискусија. Повратне информације од учесника биле су углавном позитивне, са истицањем генералне подршке за увођење мартелоскопа и његовој практичној примјени за едукативне сврхе стручњака и студената. Учесници су истакли да је мартелоскоп, у комбинацији са употребом таблета и I+ софтвера, вриједан едукативни и тренинг алат за шумарске стручњаке и интересне групе. Констатовано је да примијењени начин практичне обуке промовише дискусију и размијену искустава и знања међу учесницима. Такође, генерално је мишљење да је приступ изнесен у Смјерницама за газдовање високим монтажним шумама букве у Републици Српској добро осмишљен, али и да стриктно придржавање квантитативних одредаба и дефинисаних типова газдовања није могуће без узимања у обзир специфичности ситуације на свакој појединачној локацији. У принципу, приступ је добар, олакшава теренски рад, али мора бити прилагођен локалним условима, могло би се извући као генерални закључак. С обзиром на то да у буковој шуми на овој локацији до сада није вршена прореда, указано је на потребу сталних мјера његе (као што су редовне прореде). Таква ситуација довела је до тога да се на предметном локалитету налази велики број стабала, веће укупне запремине, али слабије сортиментне структуре. Учесници су даље истакли неопходност ревизије прописа о дознаци стабала како би се убрзало и поједноставило управљање високим и изданачким шумама. Колеге и представници ЈПШ „Шуме Републике Српске“ а.д. Соколац изразили су велико интересовање за припрему и других мартелоскоп огледних површина, попут изданачких букових или четинарских шума, а све са циљем да својим запосленима и интересним групама олакшају даље усавршавање и едукација. У закључку, обука је послужила као важан корак у унапређењу праксе одрживог управљања високим буковим шумама у Републици Српској и Босни и Херцеговини. Ентузијазам и посвећеност учесника,

заједно са увођењем мартелоскоп алата и смјерница, обећавају боље управљање овим виталним шумским екосистемима. Генералне препоруке односе се на:

Разматрање иницијатива за формирање других мартелоскоп огледних површина у изданачким и високим буковим шумама, али и у четинарским шумама у сарадњи са ЈПШ „Шуме Републике Српске“ а.д. Соколац.

Наставити промовисати кориштење мартелоскопа и I+ софтвера за обуку и едукацију у јавним предузећима шумарства и високообразовним установама.

Размотрити могућност измјене регулативног оквира у вези са дознаком стабала како би се поједноставило и побољшало управљање високим, али и другим шумама.

Проф. др Драган Чомић
Мр Славиша Опачић



Пројекат: „EU support to Flood Prevention and Forest Fires Risk Management in the Western Balkans and Turkey“ – IPA Floods and Fires

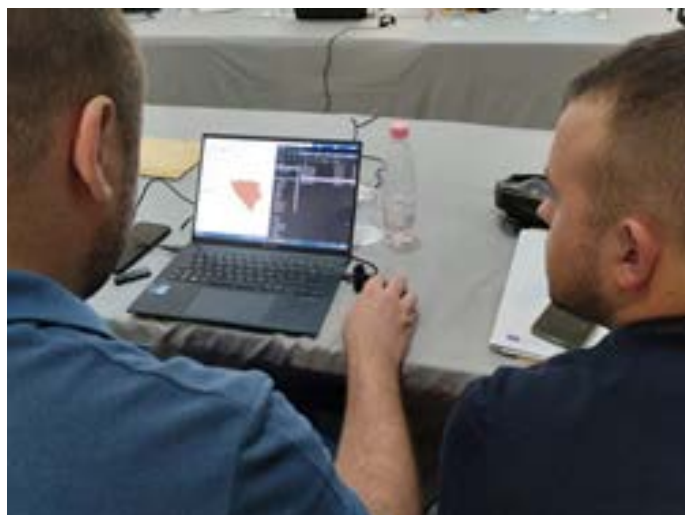
У септембру 2020. године, покренут је нови регионални IPA програм под називом „ЕУ подршка превенцији поплава и управљање ризицима шумских пожара у земљама Западног Балкана и Турској“ – IPA FF, чија имплементација траје три године. Пројекат у региону Западног Балкана имплементира конзорцијум састављен од представника надлежних институција из Италије, Словеније, Чешке, Румуније и Шведске, а у Босни и Херцеговини је формирана радна група.



Пројекат „ЕУ подршка превенцији поплава и управљању ризиком од шумских пожара на Западном Балкану и Турској“ дио је претприступних инструмената Европске уније (IPA). Пројекат има за циљ ублажавање ризика од поплава и шумских пожара на Западном Балкану и у Турској те приближавање регулаторних оквира укључених земаља стандардима цивилне заштите Европске уније, са посебним освртом на регионалну сарадњу.

У трајању од три године, новембар 2020 – новембар 2023, пројекат је предвидио и јачање правног и институционалног оквира земаља укључених у исти. Коначни циљ је побољшање капацитета партнерских земаља за развој планова управљања ризиком од поплава (са фокусом на прекогранично управљање) и укључивање система упозорења о поплавама у локалне планове за ванредне ситуације. Поред тога,

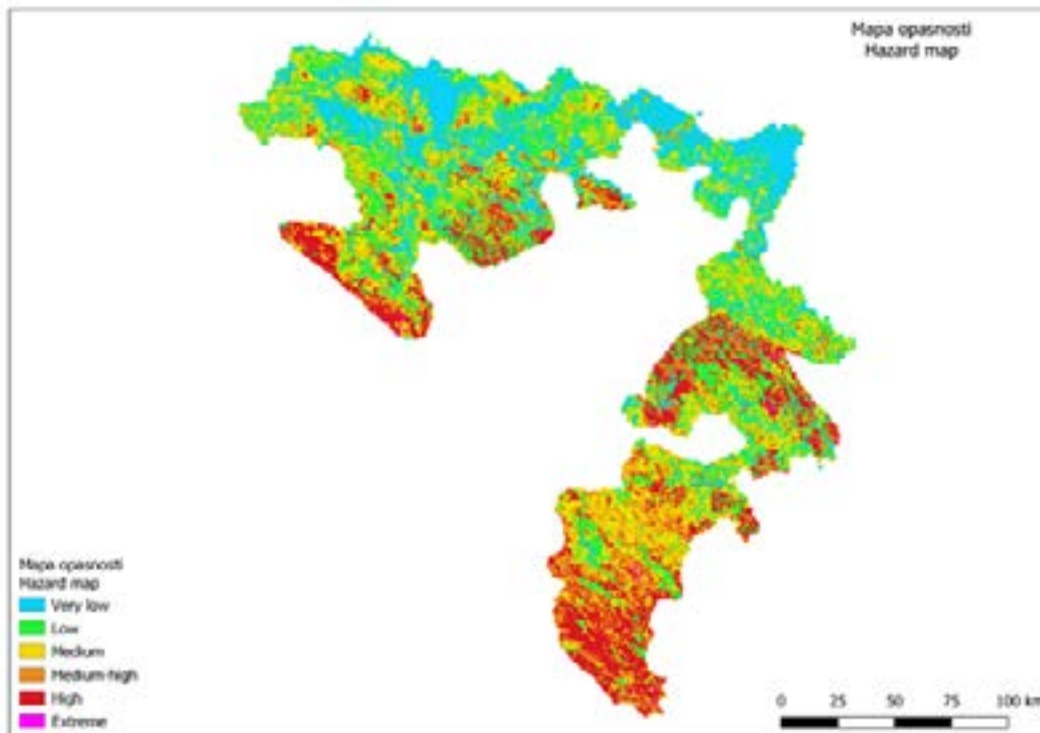
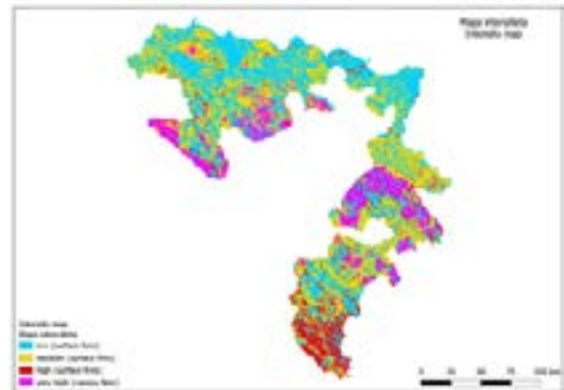
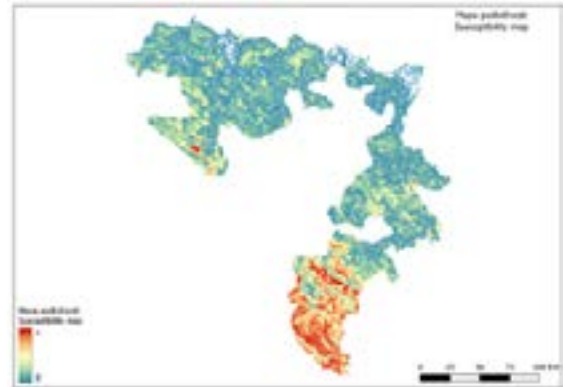
пројекат има за циљ јачање капацитета земаља за развој регионално усклађене методологије за процјену



ризика од шумских пожара, као и за развој и ажурирање процјена ризика и планова управљања ризиком од шумских пожара.

Један од радних пакета IPA FF програма усмјерен је на пружање подршке институцијама у Републици Српској и Федерацији БиХ за унапређење капацитета у процјењивању и управљању ризицима од шумских пожара. У активностима на пројекту учествовали су представници Министарства пољопривреде,

шумарства и водопривреде Републике Српске и ЈПШ „Шуме Републике Српске“ а.д. Соколац. Током трајања пројекта одржано је неколико састанака у Сарајеву, у Оперативно комуникационом центру 112, Министарства безбједности Босне и Херцеговине. Поред наведеног, одржане су двије радионице, једна у Турској, у мјесту Ургуп (Ürgür), у септембру 2022. године, а друга радионица одржана је у мјесту Valona (Vlorë), у Албанији, у периоду од 3. до 4. октобра 2023. године. На радионицама фокус је био на употреби информационих технологија, односно географских информационих система на анализи података у дигиталном облику и креирању различитих мапа које су основ за управљање ризицима од шумских пожара. Резултат активности током радионица су креиране мапе опасности, интензитета и подложности шумским пожарима, које је израдио Саша Љубојевић.



Пројекат IPA FF за циљ има да се повећају могућности за процјену ризика од шумских пожара кроз алате, обуку, процјену способности и израду техничких смјерница за мапирање ризика од шумских пожара на Западном Балкану и у Турској. Техничке смјернице имају за циљ:

- оснаживање стратешких и оперативних капацитета за процјену ризика од шумских пожара и мапирање истих;
- разумијевање како су промјенљиве и компоненте процјене ризика од пожара инкорпориране у процес

доношења одлука укључених организација;

- лакшавање у руковању мапирањем ризика за прекограничне пожаре према регионалном приступу процјени и мапирању ризика од шумских пожара;
- доприносе јачању територијалне солидарности и синергије у коришћењу расположивих ресурса за процјену шумских пожара и мапирање у региону Западног Балкана и Турске.

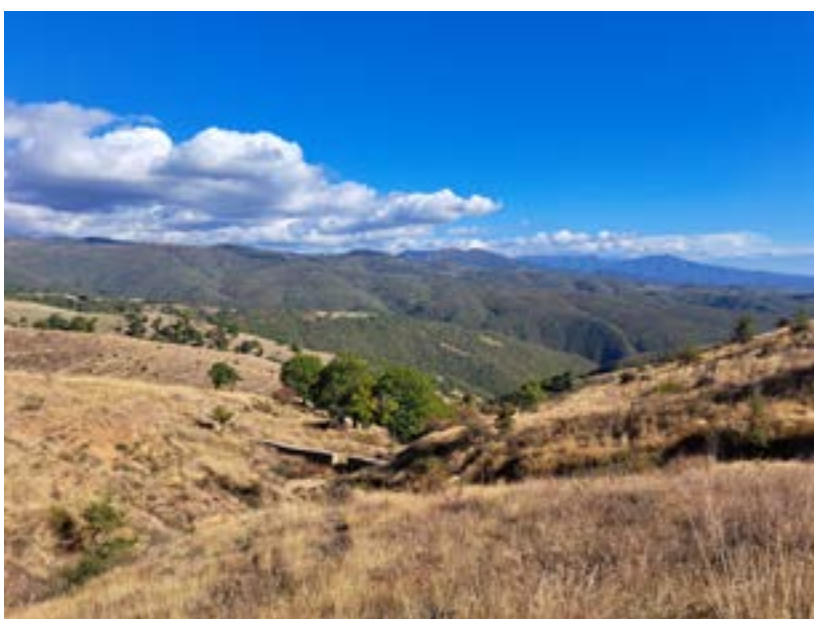
Пројекат: „Ecosystem based Disaster Risk Reduction (Eco-DRR) through Sustainable Forest Management“

„Смањење ризика од катастрофа заснованих на екосистему (Eco-DRR) путем одрживог управљања шумама“



Пројекат „Eco-DRR“ покренула је Влада Јапана посредством Јапанске агенције за међународну сарадњу (JICA). Чине га двије компоненте, а то су: јачање капацитета Босне и Херцеговине, Републике Српске и Федерације БиХ за спречавање и смањење шумских пожара и других несрећа јачањем система контроле шумских пожара (FFIS), док је друга компонента јачање капацитета за смањење катастрофа заснованих на екосистему (Eco-DRR).

Сличан пројекат Владе Јапана имплементиран је у Републици Сјеверној Македонији. На основу тих искустава у Скопљу је, у периоду од 31. октобра до 3. новембра 2023. године, одржан други семинар на тему „Смањење ризика од катастрофа заснованих на екосистему (Eco-DRR) путем одрживог управљања шумама“. Семинару су присуствовали представници земаља Западног Балкана.



У току семинара земљама Балкана службено су представљени резултати пројекта JICA „Есо-DRR“ у Сјеверној Македонији. Фокус семинара био је представљање унапријеђене верзије националног система за управљање кризним ситуацијама кроз МКFFIS. Поред представљања система, одржана је и теренска презентација активности очувања шума на једној од пилот-локација у Радовишу.

На семинару је расправљано о наученим лекцијама кроз „Есо-DRR“ пројекат у Сјеверној Македонији и могућности имплементације пројекта у Босни и Херцеговини, односно Републици Српској.

Босна и Херцеговина направила је почетне кораке у припреми активности за имплементацију пројекта. Носиоци пројекта су Министарство безбједности БиХ, Републичка управа цивилне заштите Републике Српске и Федерална управа цивилне заштите те остале релевантне институције партнери на пројекту, а један од партнера на пројекту је и ЈПШ „Шуме Републике Српске“ а.д. Соколац, које има свог представника.



Стручни семинар „ШУМСКО ИНЖЕЊЕРСТВО 2023“ Гоч



Универзитет у Београду – Шумарски факултет, Катедра за коришћење шумских ресурса, у периоду од 13. до 15. новембра 2023. године, у наставној бази Шумарског факултета „Гоч“ организовао је стручни семинар „Шумско инжењерство 2023“.

Теме семинара биле су: технике и технологије коришћења шума, коришћење шумске биомасе, планирање, пројектовање, изградња и одржавање шумских саобраћајница, механизација у шумарству, организација рада у искоришћавању шума, ергономија и сигурност на раду.

Семинару су присуствовали запосленици сектора шумарства Републике Србије и Републике Српске, ЈП „Србијашуме“, ЈПШ „Шуме Републике Српске“, ЈП „Војводинашуме“, као и запосленици националних паркова Србије.

Овај тродневни семинар почео је поздравним говором председника Организационог одбора проф. др Милорада Даниловића, Саше Стаматовића, МПШВ директора Управе за шуме, Славена Гојковића, дипл. инж. шумарства, директора ЈПШ „Шуме РС“, те Милана Сучевића, мастер инж. шумарства, извршног директора за коришћење шума, механизацију, безбједност и здравље на раду ЈП „Војводинашуме“.

Након поздравних говора планиране активности су почеле презентацијом Министарства

пољопривреде, шумарства и водопривреде – Управе за шуме, коју је презентовао Саша Стаматовић, директор Управе за шуме, а након ове презентације о стању и изазовима коришћења шума у Србији говорио је проф. др Милорад Даниловић са Шумарског Факултета из Београда. Учесници су имали прилику да чују излагање о утицају квалитета катастарско-топографских планова на тачност израђених пројеката шумских путева професора Душана Стојнића са Шумарског факултета из Београда, морфометријским карактеристикама рељефа и њиховом утицају на отвореност шума примарном мрежом шумских путева у Републици Српској у излагању Срђана Дражића, ИРПЦ Бања Лука, те о савременим методама одређивања великих вода малих сливова за потребе изградње мостова на шумским путевима које је изложио Синиша Половина са Шумарског факултета из Београда.

Другог дана семинара предавачи су били професори и сарадници Шумарског факултета у Београду, а теме су биле сљедеће: „Оцјена ефикасности различитих система рада на пословима сјече и израде дрвних сортимената“, о којој је говорила Славица Антонић; „Напони раста дрвећа и њихов утицај на квалитет сировине“, о чему је говорио проф. Здравко Поповић, и „Начини коришћења дрвних горива“, које је изложио Младен Фуртула.

Презентацију имплементације модула за извођачки пројекат и шумске комуникације IIS у ЈПШ „Шуме Републике Српске“ припремио је Војкан Гајовић, „Gdi Solutions“. На тему технологије оснивања и орезивања грана у засадима топола *Populus x euamericana* „I-2014“ прилагођене за сјечу харвестером презентацију је извршио Ранко Сарић из ЈП „Војводинашуме“, ШГ „Банат“ Панчево, док је о иновацијама у заштити радника сјечака при изради дрвних сортимената говорио Предраг



Васиљевић, ЈП „Србијашуме“, ШГ „Северни Кучај“.

Пред сам крај другог дана семинара на тему техничке опремљености извођача на пословима коришћења шума говорио је проф. др Милорад Даниловић, да би након тога био одржан округли сто на којем су сви присутни на семинару могли учествовати у разговору о предстојећим изазовима у коришћењу шума.

На завршном дану семинара присутни су имали прилику чути о могућностима примјене мобилних апликација и рачунарских програма као помоћних алата у едукацији студената и инжењера у излагању Владимира Пуђе са Шумарског факултета из Београда. О актуелностима Коморе инжењера шумарства Србије чули су у излагању Николе Војновића, а о стању сектора коришћења шума из перспективе извођача радова говорио је Саша Ђукић, „Равни Буљим“ д.о.о. О примјени метода за помоћ при одлучивању при рјешавању свакодневних изазова у шумарству излагао је проф. Душан Стојнић са Шумарског факултета из Београда.

Поред запосленика шумарског сектора, семинару су присуствовали и заступници произвођача и дистрибутера, који су презентovali најновија достигнућа везана за шумску механизацију и опрему за пословање у шумарству. Учесници су

имали прилику да виде презентацију Husqvarna моторних тестера дистрибутера „Valhall“ д.о.о., презентацију производног програма „AgroFutura Tech“ д.о.о., презентацију шумског зглобног трактора LKT дистрибутера KITE д.о.о., затим презентацију производног програма KONRAD предузећа „KONRAD Forsttechnik GmbH“, презентацију шумских зглобних трактора Hittner предузећа „Hittner“ д.о.о. из Бјеловара (Хрватска), која је, поред просторије за презентације, вршена и на терену, презентацију моторних тестера Stihl компаније „Stihl“ д.о.о. те презентацију дизалица и камионских надоградњи Palfinger компаније „Palfinger“ Србија.

На крају семинара разговарано је о препорукама и закључцима семинара те је учесницима извршена и подјела сертификата о учешћу на семинару „Шумско инжењерство 2023“, Гоч, 13–15. новембар 2023. год.

Поред свих препорука и закључака овог семинара, напоменућемо да су се сви сложили да би семинари са оваквим темама требало да се одржавају редовно како би сазнавали и добијали информације о новим начинима и достигнућима шумске механизације и технологије коришћења шума.

И на крају, поред велике захвалности Организационом одбору на одлично организованом семинару, захвалио бих и особљу наставне базе Шумарског факултета „Гоч“ за гостопримство.

Њега шума као узгојна мјера за унапређење стања шумских састојина

Њега шума – основни узгојни третман за адаптацију шума, побољшање квалитета састојина и повећање отпорности на негативне утицаје биотичке и абиотичке природе

Узгојне мјере њега шума помажу да се побољша опште стање шумских састојина имајући у виду бројне ризике и неизвјесности у газдовању као што су отопљавање климата, појава болести и штеточина, пожари и др. Поред тога, притисци на шуме који су настајали као директна или индиректна посљедица негативних антропогених утицаја постајали су све израженији током историјског развоја цивилизације. Због тога је одрживи развој шума изложен све већем угрожавању, па је потребно примјењивати узгојне мјере којима се обезбјеђује трајност приноса и испуњавање свих осталих, општекорисних функција шума. Прворазредни значај за остваривање тих циљева имају узгојне мјере њега шума. Под његом шума подразумијевају се све интервенције које се у шуми изводе од тренутка њеног настанка па све до времена сјеча обнављања, односно коначног искоришћавања шума.

Његом шума настоји се произвести што већа количина квалитетне дрвне запремине, обезбиједити повољна структура састојина, састојинска клима и плодност земљишта, регулисати састав састојина, скратити опходња, омогућити развој општекорисних функција шума и др. Најзначајније мјере њега у контексту адаптације шума на отопљавање климата односе се на регулисање састава састојина (попуњавање необновљених дијелова састојина, сјече чишћења) и прореди. Поред тога, савремени трендови везани су за трансформацију структурних облика којима се настоје формирати разнодобне и мјешовите састојине. Суштина њега шума је у

благовременом извођењу правилних мјера којима се унапређује стање и остварују постављени циљеве газдовања, а ефекти мјера њега зависе од тога колико су узгојне интервенције биле усклађене са потребама с обзиром на стање састојина (структуру), услове станишта и биоеколошке особине врста дрвећа.

У младим састојинама које се налазе у раним развојним фазама (младик и гуштик) мјере освјетљавања подмлатка и чишћења имају велики значај и имају предност у остваривању ефеката адаптације, јер су у том периоду развоја састојине најпластичније. Потребно их је започети најкасније када се формира потпун склоп младе састојине, а спроводити у 1-2 наврата са циљем освјетљавања подмлатка највреднијих врста и индивидуа, затим због регулисања најповољнијег састава састојина према просторном распореду, бројности младих стабала и врстама дрвећа.

У средњедобним састојинама (фаза летвењака) неопходни су проредни захвати. Прореди се обично класификују с обзиром на усмјеравање дознаке према стаблима доњег спрата (ниска прореда, најчешће негативна селекција), горњег спрата (висока прореда, позитивна селекција, избор стабала будућности) или оба спрата састојине (мјешовита прореда). Иако се у нашој пракси углавном користи узгојно-техничка и техничка класификација код дознаке стабала за сјечу, пожељно је да се нарочито у шумским културама користи ИУФРО (International Union of



МЈЕРЕ ЊЕГЕ ШУМА					
А/ ЗАШТИТА МЛАДЕ САСТОЈИНЕ ОД	Б/ ПОПУЊАВАЊЕ НЕОБНОВЉЕНИХ ДИЈЕЛОВА САСТОЈИНА	В/ СЈЕЧЕ КАО МЈЕРЕ ЊЕГЕ		Г/ ВЈЕШТАЧКО ЧИШЋЕЊЕ СТАБАЛА ОД ГРАНА	Д/ ПОСЕБНЕ МЈЕРЕ ЊЕГЕ ШУМА
1. СТОКЕ И ДИВЉАЧИ	1. МЛАДИЦАМА ИЗ ШУМЕ	1. ОСВЈЕТЉАВАЊЕ ПОДМЛАТКА		1. КРЕСАЊЕ ГРАНА	1. ПРИМЈЕНА СТИМУЛАТОРА РАСТА
Забрана пашарења	2. САДНИЦАМА ИЗ РАСАДНИКА	2. СЈЕЧЕ ЧИШЋЕЊА		2. РЕЗАЊЕ ГРАНА	2. ХЕМИЗАЦИЈА ЗЕМЉИШТА
Ограђивање		3. ПРОРЕДЕ		3. ОРЕЗИВАЊЕ ГРАНА	3. ЂУБРЕЊЕ ЗЕМЉИШТА
2. БОЛЕСТИ И ИНСЕКТА		ВРСТА ПРОРЕДА	НАЧИН ИЗВОЂЕЊА		4. МЕЛИОРАЦИЈА ЗЕМЉИШТА
Механичке мјере		Ниске	Селективне		5. ПРИМЈЕНА ХЕРБИЦИДА И АРБОРИЦИДА
Хемијске мјере		Високе	Шематске		
Биолошке мјере		Мјешовите	Комбиноване		

Forestry Reserach Organizations, IUFRO), која је усвојена на конгресу Међународне организације научних институција у области шумарства IUFRO у Оксфорду 1953. године. Она је базирана на биолошком, узгојном и квалитативном вредновању елемената стабала. Ако у састојинама раније нису спровођене сјече као мјере његе код првих прореда, потребне су опрезне, слабе до умјерене јачине захвата (15% до 20% по запремини), а касније, када састојине постигну већу стабилност (нарочито састојине смрче), јачине захвата могу бити веће (25% до 30% по запремини).

Интензитет прореда може бити екстензиван (средња састојинска висина $H \approx 12$ m, проредни интервал је дужи од пет година), интензиван ($8 < H \leq 12$ m, проредни интервал три до пет година) и веома интензиван ($H < 8$ m, проредни интервал је краћи од три године). Веома једноставан начин за утврђивање проредног интервала је да он износи онолико година колико је деценија стара састојина. Прореде имају неколико значајних карактеристика:

- Не доводе до значајнијег повећања укупне запремине састојине, већ се њима повећава њен квалитет.
- Слабом ниском проредом не постиже се повећање прираста стабала.
- У састојинама хелиофилних врста дрвећа, због тога што боље подносе рјеђи склоп, могу

се примјењивати прореде већег интензитета, без штете по техничку вриједност дрвне масе.

- У мјешовитим састојинама корисније је примијенити високе и мјешовите прореде, јер се на тај начин изграђује вишеспратност састојине, што је повољније за егзистенцију врста сјенке.
- На избор начина проређивања посебно могу утицати и локални захтјеви тржишта.

У свим развојним фазама испољавају се узгојно-санитарне потребе за побољшањем здравственог стања шума, што се обезбјеђује благовременим мјерама његе као превентивним мјерама заштите шума. На тај начин током газдовања настају стабилне и здраве састојине, а на крају опходње у једнодобним састојинама остају технички веома квалитетна стабла високе тржишне вриједности, док се у разнодобним, пребирним шумама узгајају у свим спратовима најквалитетнија стабла. Такве састојине испуњавају и општекорисне функције као што су туристичко-рекреативна, здравствена, заштитна и др. У састојинама није нужно спроводити мјере његе искључиво да бисмо одржали велику запремину, већ одлука о томе мора укључити у разматрање циљеве газдовања и намјену шума.

Осјећај грађанске одговорности почиње са поштовањем шуме.
Denis de Rougemont (1977): L'Avenir est notre affaire.
Будућност јенашаствар, швајцарскиесеј

Дан управљача заштићених подручја у Босни и Херцеговини

Дан управљача заштићених подручја одржан је у хотелу „Вучко“, на олимпијској љепотици Јахорини. Тема овогодишњег Дана управљача била је „Прилагођавање заштићених подручја на климатске промјене“

Шести Дан управљача заштићених подручја из Републике Српске и Федерације Босне и Херцеговине одржан је 18. и 19. октобра 2023. године на Јахорини. Тиме је настављена традиција и након прошлогодишњег окупљања представника заштићених подручја у Националном парку „Уна“ у Бихаћу, настављено је са праксом организовања ове манифестације, која окупља представнике заштићених подручја, али и надлежних институција, удружења грађана и невладиних организација који се баве питањима заштите природе. Овогодишњи домаћин и организатор је Програм Уједињених нација за одрживи развој (УНДП), који је у оквиру Пројекта „Одрживо управљање заштићеним подручјима“ финансијски подржао организацију ове манифестације. Подршку УНДП-у у организацији манифестације пружио је УСАИД кроз Пројекат „Развој одрживог туризма у Босни и Херцеговини“.

Присутне су поздравили гђа Жељка Стојичић у име Министарства за просторно уређење, грађевинарство и екологију, гђа Зинета Мујаковић у име Федералног министарства околиша и туризма, гђа Јасна Милешевић у име Републичког завода за заштиту културно-историјског и природног наслеђа, као и домаћин скупа Сенка Мутабиџа Бећиревић.

Преко 50 учесника управљача заштићених подручја из Републике Српске и Федерације Босне и Херцеговине, међународних организација и надлежних ентитетских институција имало је прилику да се упозна с актуелним темама везаним за климатске промјене.

На почетку радног дијела скупа учесницима је представљено новозаштићено подручје Парк природе „Требевић“, а затим и План прилагођавања на климатске промјене донесен од стране надлежних институција Босне и Херцеговине, којим је истакнута важност борбе против климатских промјена те начини повлачења средстава за реализацију оваквих пројеката и активности у заштити природе и биодиверзитета. Презентацију

УСАИД-овог Пројекта „Развој одрживог туризма у Босни и Херцеговини“ са темом „Утицај климатских промјена на одрживи туризам у заштићеним подручјима“ представила је гђа Оља Латинковић. У пленарном дијелу представници заштићених подручја учеснике су упознали са штетом, последицама које су у њиховим подручјима изазвале климатске промјене, а надлежна министарства и Завод са својим активностима које се спроводе на спречавању и ублажавању последица изазваних климатским промјенама.

Другог дана одржавања Дана управљача учесници су обишли новопроглашено заштићено подручје Споменик природе „Црвене стијене“, којим управља Јавно предузеће шумарства „Шуме Републике Српске“ преко својих организационих јединица.

Драган Ковачевић, дипл. инж. шумарства



Активности у Строгом резервату природе „Прашума Лом“

Још давне 2003. године, када је публикован „Каталог највећих стабала Републике Српске“, а вјероватно и неколико година прије, док су се прикупљали и обрађивали подаци за тај каталог, знало се и претпостављало да ће конкуренција у избору највећег стабла јеле у Републици Српској бити велика. У конкуренцији су номинована 24 стабла, а према очекивањима, титуле највећих понијели су кандидати из три наше прашуме (Перућица, Лом и Јањ).

Са 170 центиметара (на прсној висини) јела из Строгог резервата природе „Прашума Лом“ заузела је прво мјесто. Измјерена висина стабла била је 30 метара и величине крошње 11,5 x 8 метара. Стабло јеле локалног назива „Велики међед“ налазило се у 131. одјелу у Газдинској јединици „Лом–Клековача“ у Шумско-привредном подручју „Петровачко“, којим газдује Шумско газдинство „Оштрељ–Дринић“.

Поменуто стабло пало је у прољеће 2020. године и у редовном обиласку Строгог резервата природе „Прашума Лом“ од стручне екипе Републичког завода за заштиту културно-историјског и природног

насљеђа Републике Српске (2021. год.) тадашњи в.д. директора Сретко Станковић предложио је да се са јеле узме неколико исјечка и да се оставе као трајни експонати како у научне сврхе тако и у промотивне.

Према важећим прописима, за било које активности, па тако и за ове, у строгим резерватима природе било је потребно прибавити сагласности надлежних министарстава за шумарство и екологију.

У складу са прибављеним сагласностима Министарства пољопривреде, шумарства и водопривреде (број: 12.06.1.332-714/21) и Министарства за просторно уређење, грађевинарство и екологију (број: 15.04-052-4981/21), 9. јуна 2023. године обављено је узимање исјечка са стабла јеле (*Abies alba*) названог „Велики међед“ из Строгог резервата природе „Прашума Лом“. Узимање узорка обављено је уз техничку асистенцију Шумског газдинства „Оштрељ–Дринић“ (управљач заштићеног подручја) и фирме „Арборист“. Поред представника Завода, који су извршили стручни надзор, на терену су били присутни и представници





Јавног предузећа „Шуме Републике Српске“.

Стабло јеле налазило се у 131. одјелу, а удаљеност срушеног стабла од источне границе мања је од 100 метара, што је представљало олакшавајућу околност у смислу његовог привлачења и извлачења.

Прије пререзивања премјерене су дендрометријске карактеристике стабла.

-пречник 1,30: 175 cm

-пречник 1,30 без коре: 162,4 cm

-већи пречник на коријеновом врату: 207 cm

-мањи пречник на коријеновом врату: 165,5 cm

-пречник 8,15: 123 cm

-дужина дебла до прве гране: 16,30 m

-укупна дужина дебла до преломљеног дијела:

42,3 m

-средњи пречник 21,5: 90 cm

-процијењена запремина: 26,9 m³ (без преломљеног дијела)

-процијењена старост: преко 450 година

Након премјера стабла приступило се пресијецању стабла на коријеновом врату (одсијецању жилишта). На пререзаном дијелу дебла констатована је централна трулеж (приближних димензија 113 cm x 93 cm x 1,5 m). У складу са том чињеницом одлучено је да се друго пререзивање обави на 5. метру од првог пререза како не би дошло до уздужног пуцања одрезаног дијела. На пререзаном дијелу (пречник на мјесту пререза 120,4 cm правилне кружнице) констатована је попречна пукотина. За пресијецање дебла ангажована је фирма „Арборист“ из Бање Луке, а пререзивање је обављено моторном тестером марке Stihl MS881.



Извлачење одрезаног дијела (трупца) до границе резервата урађено је путем витла, а по извлачењу, изван граница резервата, транспорт је обављен шумским трактором до камионског пута, одакле је премјештен на Велико врело. Од дебла, са тањег краја, одрезана су четири котура приближне висине (дебљине) 25 cm.

У складу са добијеним сагласностима, Завод је препоручио да се одрезани котурови стегну металним обручевима како не би дошло до попречног пуцања приликом сушења и да се један котур достави Шумарском факултету Универзитета у Бањој Луци на даља детаљнија проучавања. За остатак трупца препоручено је да се изврши чишћење централне трулежи и премазивање очишћеног дијела фунгицидима. Трупац је потребно издићи на погодне носаче, минималне висине 50 cm, и направити адекватну надстрешницу како би се заштитио од атмосферских утицаја.

Драган Ковачевић, дипл. инж. шумарства

Студијско путовање у оквиру пројекта „Одрживост заштићених подручја у БиХ“

Студијско путовање реализовано је у периоду од 12. до 16. септембра 2023. године у околини Националног парка „Триглав“ уз организоване посјете Парку природе „Добрач“ (Филах, Аустрија) и Парку природе „Сечовељске солине“ (Словенија)



У организацији Програма Уједињених нација за одрживи развој (УНДП), а у оквиру Пројекта „Одрживо управљање заштићеним подручјима“, у периоду од 12. до 16. септембра одржано је студијско путовање с циљем јачања капацитета свих субјеката заштите природе, поготово у смислу нових и другачијих финансијских механизма у заштити природе. Том приликом посјеђена су подручја: Парк природе „Добрач“ и Национални парк „Калкапен“ у Аустрији те Национални парк „Триглав“ и Крајински парк (парк природе) „Сечовељске солине“ у Словенији.

Поред организатора, представника УНДП-а, на студијском путовању учествовали су представници Министарства спољне трговине и економских односа, Министарства за просторно уређење, грађевинарство и екологију, Министарства трговине и туризма, Федералног министарства околиша и туризма, оба ентитетска фонда за заштиту животне средине, Привредне коморе Републике Српске, Републичког завода за заштиту културно-историјског и природног наслеђа, Јавног предузећа шумарства „Шуме Републике Српске“ те представници управљача заштићених подручја и осталих надлежних институција у области заштите природе.

Са директорима заштићених подручја у Аустрији и Словенији те именованим представницима разговарано је на теме:

- Финансирање заштићених подручја у Европи,
- Иновативни финансијски механизми у заштити природе,
- Позитивна и негативна искуства у имплементацији иновативних финансијских механизма у управљању заштићеним подручјима (концесије, јавно-приватна партнерства, комерцијално финансирање, јавно финансирање итд.),
- Потенцијали за примјену неких од рјешења за управљање заштићеним подручјима у БиХ,
- Промоција пословних прилика/финансијског потенцијала заштићених подручја за мобилизацију капитала приватног сектора,
- Дефинисање туристичких пакета заштићених подручја,
- Јачање људских капацитета у области туризма, промоције, финансијског управљања и умрежавања.

Поред наведених тема, презентовани су различити модели управљања и финансирања у зависности од категорије заштићених подручја. У оквиру дискусија закључено је да управљање заштићеним подручјима како у Републици Српској тако и у земљама у региону има сличне проблеме и изазове те да је потребна како размјена искуства тако и међусекторска и међуинституционална сарадња.

Мр Славиша Опачић
Драган Ковачевић, дипл. инж. шумарства

ЈПШ „Шуме Републике Српске“ а.д. Соколац на сајму „ИНТЕРАГРО 2023“ Бијељина

Двадесет први Међународни сајам пољопривреде, лова и риболова „Интерагро 2023“ одржан је у Бијељини, у периоду од 20. до 22. септембра 2023. године. Међу многобројним излагачима на поменутом сајму први пут је учествовало и Јавно предузеће шумарства „Шуме Републике Српске“ а.д. Соколац, које су представљала шумска газдинства „Романија“ Соколац, „Панос“ Вишеград, „Маглић“ Фоча, као и Центар за сјеменско-расадничку производњу Добој. Том приликом представљене су остале дјелатности којима се предузеће бави, а које су у надлежности Сектора за остале шумске производе и остале дјелатности: ловство и ловни туризам и производи од љековитог биља (тинктуре и биљни екстракти). Поред поменутог, на штанду излагача била је заступљена расадничка производња, односно хортикултурне биљне врсте произведене у ЦСРП-у Добој. Поменути сајам био је јединствена прилика да се посетиоцима представи да се Јавно предузеће, поред своје основне дјелатности, бави и другим дјелатностима које свакако морају у будућности бити више коришћене и заступљене. На крају сајма додијељене су награде, а Јавно предузеће добило је награду за најљепше уређен штанд.

Др Мирко Шебез, дипл. инж. шум.



Златна медаља краси ловишта ЈПШ „Шуме Републике Српске“ а.д. Соколац



Јавно предузеће има 19 ловишта, односно четири посебна и 15 привредних, која разноликим врстама дивљачи, прелијепим крајолицима и исконском природом представљају праву атракцију за све посетиоце и госте. Ловиште „Каменица“ једно је од четири посебна ловишта у саставу Јавног предузећа шумарства „Шуме Републике Српске“ а.д. Соколац. Поменуто ловиште налази се у источном дијелу Републике Српске, уз средњи ток ријеке Дрине, на територији општине Вишеград. Простире се на 3.806 хектара ловно продуктивне површине и у саставу је Шумског газдинства „Панос“ Вишеград. Основне врсте дивљачи срна, дивокоза, медвјед, дивља свиња и вук у ловишту су у пуном капацитету. Успјешним газдовањем овим ловиштем постижу се значајни резултати у одстрелу дивљачи високе трофејне вриједности. Трофеји

дивљачи одстријељене у овом ловишту праве ловачке собе широм свијета и представљају Републику Српску као и Јавно предузеће у најљепшем издању. Велики број ловаца може се похвалити трофејима из овог ловишта неким од припадајућих медаља, као што је случај и у ловној 2023/2024. години. Током новембра 2023. године одстријељен је дивојарац у злату са 112,40 СИС поена, па самим тим заузима прво мјесто. Претходне златне медаље овог ловишта имале су 111,50 и 110,42 СИС поена. Трофеји високе трофејне вриједности излажу се на сајмовима и представљају Јавно предузеће „Шуме Републике Српске“ а.д. Соколац као успјешног корисника ловишта.

Др Мирко Шебез, дипл. инж. шум.

Ловиште „Шипово“ кроз историју

*Величина нације и њеног моралног напретка
може се
мјерити начином на који се третирају њене
животиње
Махатма Ганди*

На простору Крајине, којем припада и ловиште „Шипово“, још од најранијих времена историје забиљежено је интензивно присуство ловачких активности. Лов је по свом физичком и психичком дјеловању имао велики значај у развоју људског рода. Човјек, од тренутка када је „стао“ на врх животног ланца, исказује своју супериорност и постепено прилагођава околину својим потребама, те се све више удаљава од основног принципа трајности оног што користи мислећи притом како је природа непотрошива. Људи морају научити законе природе, јер природа прати човјека. Додир са природом и поштовање према њеној величини укоријенили су се дубоко у свијест човјека управо захваљујући човјековој континуираној ловачкој активности.

Ловство је током културолошког развоја људског друштва имало битан утицај на формирање моралних одредница једне заједнице, јер се у тој непрекидној борби за опстанак човјек све више и умно развијао. Исказивање жалости, тражење

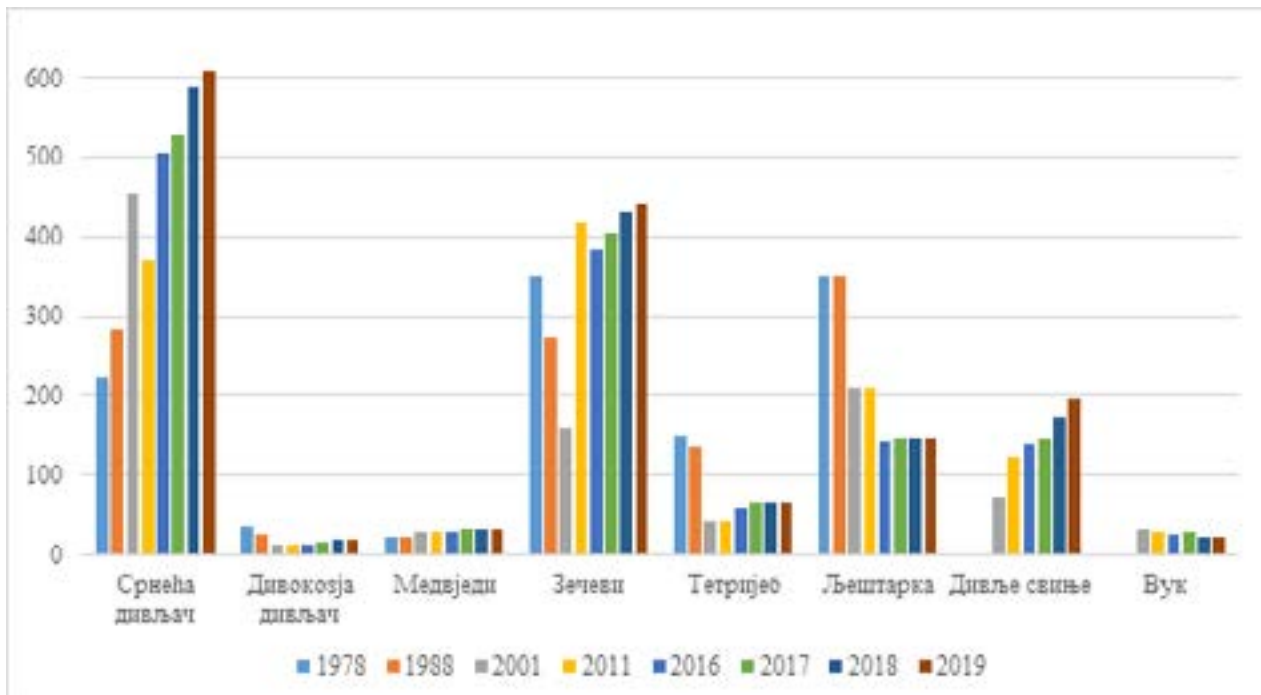
опрштаја и показивање поштовања према уловљеној животињи битне су одреднице у развоју етичности код човјека. Ни данас, хиљадама година касније, у том погледу, за лов и ловство готово се ништа није промијенило, а ловне активности су управо данас све значајније и све важније.

Ловиште „Шипово“ у садашњим границама установљено је на подручју општина Шипово, Језеро и Купрес, одлуком Владе Републике Српске 2015. године. Након установљавања ово ловиште додијељено је на газдовање ЛУ „Тетријеб“. Остали дио предратног ловишта проглашен је посебним дијелом те је основано Посебно ловиште „Виторог“, које је дато на коришћење ШГ „Горица“.

До података о бројном стању дивљачи дошло се на основу прољећних пребројавања узетих из годишњих планова газдовања, али и изловних основа.



Графикон: Прољећно бројно стање основних врста дивљачи у периоду од 1978. год. до 2019. године



Пратећи историјске податке о пребројавању дивљачи, може се закључити да су поједине врсте дивљачи успјеле да се врате у биолошке ареале које су заузиле прије ратних дејстава, а поједине су остале на ниској бројности и притом су настајене у малим ареалима, што представља велику опасност за њихов даљи опстанак.

Дивокосе су риједак драгуљ, којим се може поносити свако ловиште које га има. Оне насељавају и тако оживљавају сурове предјеле кањона и планинских масива, који им пружају повољне услове за опстанак и развој, без штетних посљедица за друге привредне гране. Иако услови за обитавање ове дивљачи постоје, оне тренутно у нашем ловишту бораве само повремено; ради се о уском подручју на граници са Федерацијом БиХ и ловиштем „Копривница–Бугојно“. На просторима Посебног ловишта „Виторог“ постоје дијелови који би могли пружити задовољавајуће услове за дивокосе, те стога постоји опција за реинтродукцију ове дивљачи и на планину Виторог.

Популација смеђег медвједа је стабилна и на границама биолошког капацитета станишта. Виторог и околне планине представљају идеално

станиште за медвједа, с обзиром на биологију и екологију ове највеће од три велике звијери Европе, премда је антропогени утицај све наглашенији и притисак на медвједа је све већи, он и даље проналази мир који му је потребан и прилагођава се начину суживота са човјеком. Како је он дивљач великих миграторних потреба, популација која се налази у овом ловишту није самостална нити везана само за ово станиште, већ је саставни дио популације која обитава и мигрира на већим просторима планинских масива у окружењу. Медвјед, некад понос ових ловишта, преживио је сва зла времена и поново се враћа тамо гдје му је и мјесто. За разлику од бројности од само 14 забиљежених примјерака непосредно након рата, 1996. године, тренутно је бројност медвједа на стабилном нивоу и једнака је биолошком и економском капацитету, како у ловишту „Шипово“, тако и у Посебном ловишту „Виторог“.

Бројност племените сrneће дивљачи у сталном је порасту, што је изузетно похвално, јер директно говори о све бољем стању у ловишту, али је уједно и најбољи доказ о квалитету спроведених мјера, првенствено на заштити од криволова, а потом и на прихрани и контроли предатора.

Тренд пораста бројности ове дивљачи који је забиљежен у периоду од 1978. до 1991. године прекинут је ратним дејствима, која су на овом подручју свела бројност ове дивљачи готово на биолошки минимум, тј. на само 60 пребројаних грла у прољеће 1996. године. На срећу, тренутно се бројност ове дивљачи повећава из године у годину, те ће се, надамо се, успјешним газдовањем тако и наставити. Бројност ове дивљачи у прољеће 2019. године била је 609 грла, од чега је 119 било у Посебном ловишту „Виторог“. Тренутно је на овим просторима више грла срнеће дивљачи него што их је икада било откако се врши пребројавање.

На територији Републике Српске, слично као и на многим другим стаништима, дошло је до смањења ареала и бројности великог тетријеба. Крајем 19. и почетком 20. вијека, због очуваних шума и мале отворености подручја, тетријеб је био бројан у брдско-планинским подручјима БиХ. Преостала станишта угрожена су људским активностима као што су сјече шума, сакупљање љековитих биљака, гљива и шумских плодова, пашарење, рекреативне активности и криволов. Сматра се да радови у шумарству, у највећој мјери, узрокују пропадање станишта, смањење бројности и нестанак локалних популација.

Бројност тетријеба 1978. године била је 150 кљунова. Тренутна бројност, избројана у прољеће 2019. године на познатим пјевалиштима износила је 65 кљунова, од чега 45 у Посебном ловишту „Виторог“, а 20 кљунова у ловишту „Шипово“. Омјер полова је задовољавајући и износи 1:1,2 у корист женки. Овакав пад бројности резултат је, прије свега, узнемиравања дивљачи током периода репродукције (радови на експлоатацији шума), с обзиром на то да је врста веома осјетљива на овакав утицај. Поред тога, оваквом стању допринијели су и криволов те деградација станишта. Познато је да тетријеб воли старе састојиненешто мањег склопа, гдје налази довољно храна и има простор за прелет између стабала.

Научно је потврђено да популација вука порасте након сваког рата. То се догодило након Првог и Другог свјетског рата, а и након Одбрамбено-отаџбинског рата (1992–1995), те су у тим годинама вукови имали какву-такву шансу да се мало опораве. Тренутно у овом

подручју животни простор налази више вучијих породица-чопора, чија се бројност мијења из године у годину, али се оцјењује као стабилна.

Дивља свиња представља једну од најраспрострањенијих и ловно најатрактивнијих врста крупне дивљачи у Европи. У протеклих 20 година ова врста је у широкој територијалној и бројчаној експанзији, чак и на стаништима која јој по досадашњим сазнањима не одговарају. У ловишту „Шипово“ дивља свиња се раширила на нове просторе уз повећање бројности, упркос ратним дешавањима, која су за последицу имала деградацију и контаминацију станишта као и неконтролисани лов. Мало је животињских врста које су забиљежиле тако брз повратак након нестајања из појединих дијелова свог ареала, највише због антропогеног дјеловања.

Велики ловни притисак на популацију дивљих свиња задржао се и након рата, првенствено услед одсуства других врста крупне дивљачи, али и поред тога примјетан је раст бројности. У данашњим условима дивља свиња је једина врста крупне дивљачи којом је могуће рационално и економично газдовати, упркос законском третману по којем је сврстана у категорију дивљачи „ван заштите“.

Трофеји дивљачи су једини трајни показатељи стања дивљачи у станишту у којем иста живи тако да, уз оцјењивање трофеја дивљачи у комбинацији са другим показатељима, имају непроцјењиво значење за примјену стручних мјера за квалитетно газдовање.

У овом четрдесетогодишњем периоду у ловишту „Шипово“ и Посебном ловишту „Виторог“ одстријељено је, током комерцијалног лова, 58 јединки медвједа. Просјечна трофејна вриједност је 305,50 поена.

Највећу трофејну вриједност имао је медвјед одстријељен 1989. године у Купрешкој ријеци од стране ловца Марсијала Фзонциска из Шпаније, који је имао 511,05 поена. Овај медвјед уједно је и 4. на листи за првака Босне и Херцеговине, већи примјерци су одстријељени само у ловишту „Копривница“, које је у свјетским размјерама познато по лову на медвједе.

Табела 5. Незванична листа највише оцијењених медвједа у БиХ

Ловиште	Број СИС поена	Ловац
„Копривница“ Бугојно	613,00	Ивица Тодорић
„Копривница“ Бугојно	577,00	Л. Г. „Копривница“
„Копривница“ Бугојно	552,50	Јосип Броз Тито
„Шипово“	511,50	Марсијал Фзонциско
„Копривница“ Бугојно	493,42 *првак свијета до 1977.	Јосип Броз Тито

**Тренутно прво мјесто у свијету држи трофеј Николаја Чаушескуа одстријељен у ловишту Пилисике, у Румунији, са 687,79 поена.*

Примјетан је тренд опадања трофејне вриједности, што не мора значити да је популација у лошијем стању, него је то више одраз пада потражње за скупљим, односно трофејно јачим примјерцима.

У ловачкој архиви постоје записи о пет одстријељених примјерака риса, који у вријеме одстрела нису вођени као дивљач која постоји у ловишту те нису имали никакав статус заштите. Рис је реинтродукован у Словенију 1974. године, те су већ осамдесетих година прошлог вијека први примјерци (потомци реинтродукованих јединки) примијењени на нашим теренима. Први примјерак је одстријељен 1989. године, а посљедњи 2000. године. Тренутно је рис законом заштићена врста.

Ови простори надалеко су познати по стабилној вучијој популацији, као и традиционалном лову на вука. Приликом овог истраживања прикупили смо податке о 142 вука која су одстријељена у периоду од 1981. до 2018. године. Просјечни број поена износио је 109,97. Највећи примјерак имао је 144,37 поена, а одстријелио га је ловац Цвето Скок 2007. године са чеке Родуша. Процјењује се да је број убијених вукова далеко већи, јер бројни случајеви нису забиљежени, што у криволову, што од стране пастира и др.

У регуларном лову забиљежене су укупно 494 одстријељене јединке дивље свиње свих старосних категорија и оба пола. У овом броју, категорија прасади и назимади учествује само са 122 примјерка или 25%.

Судећи по овим подацима, старосна структура је неповољна, што је у највећој мјери резултат стихијског одстрела. Ловни захват је у 75% остварен у категорији одраслих јединки, што представља велики притисак на структуру популације, те, уколико одстрел не буде плански, може доћи до дефицита најмлађих категорија (прасади и назимади), а то се може негативно одразити на прираст и репродуктивну способност популације.

Основни циљ будућег газдовања ловиштем „Шипово“ је предузимање свих мјера и радњи за очување и поправљање основних услова за живот и нормално размножавање дивљачи у ловишту како би се достигла, а затим и одржавала бројност основних врста дивљачи на нивоу утврђених економских капацитета, односно на нивоу подношљиве бројности код незаштићених врста. Такође, циљ је и побољшање услова за живот и опстанак стално заштићених врста и обезбјеђење услова за боравак миграторних врста дивљачи у овом ловишту.

У будућности је могуће реинтродуковати врсте које су некада биле присутне, прије свега тетријеба ружевца (*Tetrao tetrix*), који је нестао са ових простора, и проширити ареал дивокоза на друге дијелове ловишта.

Добар поглед!

Мирослав Ракита, дипл. инж. шум.

Редовна контрола примјене FSC стандарда

ЈПШ „Шуме Републике Српске“ а.д. Соколац посједује сертификат SGSCN-FM/COC 004338, чија је важност од 10. марта 2023. године до 9. марта 2028. године. Сертификат се односи на све површине шума и шумског земљишта које користи Јавно предузеће

У Јавном предузећу „Шуме Републике Српске“ организован је групни систем FSC сертификације газдовања шумама. У том систему Јавно предузеће осигурава својим интерним процедурама да се сви чланови групе придржавају FSC стандарда, а сертификационо тијело које је издало сертификат методом узорка врши годишњи мониторинг Јавног предузећа.

На нивоу Јавног предузећа урађена је комплетна документација (процедуре и задужења), као и објашњења како процедура тако и одређених активности на терену.

Сертификат може издати само од FSC вијећа овлаштена организација (у случају Јавног предузећа „Шуме Републике Српске“ то је SGS Словачка) која обавља инспекцију организације те увидом у документацију и стање на терену утврђује степен усклађености са стандардима. Вијеће за надзор шума (The Forest Stewardschip Council – FSC) је међународно тијело које појединим организацијама даје дозволу за издавање сертификата и гарантује за аутентичност њихових налаза.

Редовни надзор примјене FSC стандарда обављен је у периоду од 16. до 20. октобра 2023. године.

Процес надзора садржавао је консултације са заинтересованим странама и процјену у шумским газдинствима.

Надзор је обављен у шумским газдинствима „Романија“ – Соколац, „Мајевица“ – Лопаре, „Градишка“ – Градишка, „Лисина“ – Мркоњић Град, „Горица“ Шипово и „Приједор“ – Приједор.

На основу процеса надзора, који је садржавао консултације са заинтересованим странама и процјену у шумским газдинствима, проистекле су мале неусклађености са QUALIFOR Programme-ом (Minor CAR).

Током процеса ресертификације указано је и на неке од опсервација које не

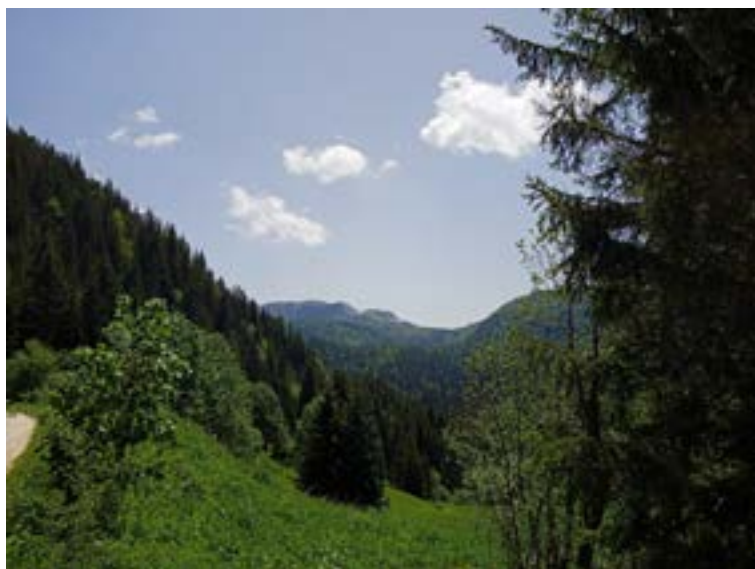
подлијежу корективним мјерама, али могу бити предмет будућих контрола.

Изражени Минорни захтјеви за корективним мјерама (Minor CAR) не спречавају сертификавање, али се од Предузећа захтијева да изврши договорене мјере прије наредног надзора.

Ове мјере ће бити провјерене од стране SGS QUALIFOR-а приликом наредне редовне провјере.

Ако су мјере задовољавајуће, захтјеви за корективним мјерама биће „закључени“, односно сматрани ријешеним. У противном, Минорни захтјеви за корективним мјерама биће преименовани у Велике захтјеве за корективним мјерама (Major CAR).

Мр Славиша Опачић



Пето такмичење сјекача-моториста ЧАЈНИЧЕ 2023.

У Шумском газдинству „Вучевица“ Чајниче, у времену од 25. до 27. октобра 2023. године, одржано је пето такмичење сјекача-моториста.

Такмичење је обухватило сљедеће дисциплине:

1. Обарање стабала
2. Окретање водилице и замјена ланца
3. Комбиновано пререзивање
4. Прецизно пререзивање
5. Кресање грана

На такмичењу се принципијелно примјењују услови из Правилника за такмичење сјекача-моториста, упутстава која ће дати судије и важећих смјерница из области безбједности и здравља на раду. Такмичење је замишљено за промовисање стручних вјештина, спортских амбиција, превенција незгода, као и развијање пријатељства између свих учесника. Оно је, такође, добра прилика за информисање јавности о раду који се изводи у шуми. На такмичење сјекача-моториста пријављене су екипе из осам шумских газдинстава. Свака екипа имала је вођу тима и по три сјекача такмичара.

Бодовање на такмичењу утврђивано је за:
- Појединачни пласман по дисциплинама,
- Укупан појединачни пласман и
- Екипни пласман.

Спонзори такмичења били су „Лада ауто“ д.о.о. Бања Лука, „Шумоопрема“ д.о.о. Бања Лука, „Thor“ д.о.о. Добој, „ЈасминМ“ Жепче, „Гума М“ Бања Лука, „Интрал“ д.о.о. Лакташи, „Шумаплан“ Бања Лука, „Елград“ Теслић, ЗЗ Угљевик, „МБ Јоховац“, „DMM Wood“ Бијељина и „Дрињача“ Шековићи. Пехаре и медаље за побједнике такмичења обезбиједио је Александар Хајдер. Најбољи учесници такмичења проглашени су у екипној и појединачној конкуренцији. Прво мјесто у појединачној конкуренцији заузео је Срђан Павловић, такмичар из ШГ „Маглић“ Фоча, друго мјесто заузео је Обрад Голијан, такмичар из ШГ „Височник“ Хан Пијесак, а треће Мирослав Мијатовић из ШГ „Височник“ Хан Пијесак. Прво мјесто у екипној конкуренцији заузели су такмичари из ШГ „Маглић“ Фоча, друго мјесто такмичари из ШГ „Височник“ Хан Пијесак, а треће такмичари из ШГ „Вучевица“ Чајниче.



Мр Славиша Опачић



Нова зграда Шумарског факултета

Свечаност поводом пресељења Шумарског факултета у нову зграду у кампусу Универзитетског града у Бањој Луци одржана уз присуство руководства Републике Српске и бројних званица

Почетком академске 2023/2024. године Шумарски факултет Универзитета у Бањој Луци преселио се у нову, модерну зграду, која је пројектована по највишим еколошким стандардима. Укупна површина зграде износи 7.200 метара квадратних, а инвестиција је коштала 11,7 милиона КМ. Објекат користе Шумарски факултет и Архитектонско-грађевинско-геодетски факултет, који сарађују у едукацији студената на свим додирним тачкама које имају: пројектовање производа од дрвета, градња, пројектовање зелених површина и многе друге на којима се два факултета сусрећу у науци и пракси. Зграда се налази у пријатном амбијенту, у склопу Универзитетског града у Бањој Луци, са свим доступним елементима неопходним за квалитетан рад и одмор студената. Пројектована је тако да ефикасно штеди и оптимално троши енергију за потребе гријања и хлађења.

Замишљен је модеран приступ студентским службама кроз иновативна софтверска рјешења. Поред тога, студентима су лако и брзо доступни студентски дом, студентска менза, спортски терени, базени, ботаничка башта и продавнице. Кампус је добро повезан са свим дијеловима града те се лако и брзо до њега стиже лаганом шетњом или градским превозом. Наставницима и сарадницима на располагању су модерно опремљени кабинети и пријатно радно окружење, транспарентно према студентима.



Свечаност поводом отварања нове зграде Архитектонско-грађевинско-геодетског и Шумарског факултета Универзитета у Бањој Луци одржана је 24. октобра 2023. године. Свечаности су присуствовали предсједник Републике Српске Милорад Додик, српски члан Предсједништва БиХ Жељка Цвијановић, министар за научнотехнолошки развој и високо образовање Републике Српске Жељко Будимир, ректор Универзитета у Бањој Луци проф. др Радослав Гајанин, предсједник Академије наука и умјетности Републике Српске академик проф. др Рајко Кузмановић, академици, проректори, декани, чланови Управног одбора Универзитета и бројни гости.

Предсједник Републике Српске Милорад Додик честитао је деканима, професорима и студентима отварање нове зграде, истакавши да је Република Српска издвојила властита средства из буџета за изградњу ове зграде. Он је додао да је поносан што нови објекат остаје будућим генерацијама професора и студената да стичу универзална знања која се могу користити било гдје у свијету и која могу да презентују Бању Луку, Републику Српску и српски народ.



Српски члан Предсједништва БиХ Жељка Цвијановић истакла је задовољство због свечаног отварања ове зграде, чиме се стварају знатно бољи услови за рад наставника и студената.

Присутнима на свечаности обратио се и министар за научнотехнолошки развој, високо образовање и информационо друштво доц. др Жељко Будимир, нагласивши да је нова зграда Архитектонско-грађевинско-геодетског факултета и Шумарског факултета резултат памети, изузетности, стручности, снаге и храбрости да будемо аутаркични.



Ректор Универзитета у Бањој Луци проф. др Радослав Гајанин захвалио је руководству Републике Српске за подршку Универзитету и свим факултетима. Вршилац дужности декана Шумарског факултета академик проф. др Зоран Говедар рекао је да се, захваљујући новом објекту, могу очекивати и бољи резултати рада. Он је подсетио да је овај факултет основан 1992. године, да школује кадар способан да одговори свим научним изазовима из те области и да је мисија Шумарског факултета Универзитета у Бањој Луци заснована на посвећености највишим стандардима образовања и научних истраживања у шумарству.



Посебну захвалност Шумарски факултет Универзитета у Бањој Луци исказује ЈПШ „Шуме Републике Српске“ а.д. Соколац, традиционалном и дугогодишњем партнеру, који је помагао раст и развој факултета у протеклих 30 година, те и даље континуирано помаже у свим сегментима нашег рада. Овом приликом ЈПШ „Шуме Републике Српске“ а.д. Соколац пружило је несебичну помоћ у опремању учионица и лабораторија у простору нове зграде факултета у Универзитетском граду.



као и простор за Савез студената.

Са Архитектонско-грађевинско-геодетским факултетом дијелимо један велики и три мала амфитеатра и око 20 учионица, библиотеку, скриптарницу, свечане сале итд. Тиме је унапријеђена наша научно-образовна установа, која ће моћи да прати шумарску привреду, да образује будуће кадрове на сва три циклуса студија, који треба да чине окосницу развоја шумарства Републике Српске.

Са новом зградом, Шумарски факултет је добио неопходне услове за бољи рад наставног особља и студената. Ту су нови хербаријум који ће бити регистрован у међународним мрежама, четири лабораторије које ће наставити да пружају досадашње услуге те акредитацијом да прошире спектар могућих истраживања и услуга, ГИС лабораторија за студенте и за обуке, кабинети за наставно и административно особље,

проф. др Зоран Говедар

Осврт на дендрофлору града Требиња



Једног августовског предвечерја прије петнаестак година, на згодном мјесту повише Требиња са кога се пружа поглед на град, аутор овога текста сусрео се са двојицом шпанских бициклиста који су се, уморни од цјелодневног пута, на лошем енглеском језику распитивали за мало преноћиште у центру града. Знао је он за преноћиште, али му је недостајало енглеских ријечи да то објасни и онда, показујући руком на центар града, у слободном преводу, рече: „Видите ли ону шуму? Е тамо вам је центар.“

Можда баш није шума, али је центар Требиња са Градским парком, Тргом платана, Тргом хероја и Тргом код Травуније неуобичајено богат зеленилом и у великом контрасту је са кршевитим кречњачким брдима која га окружују. А да би се дошло до таквог зеленила, на које смо сви ми домороци из овога града

веома поносни, требало је да прође безмало вијек, а можда и вијек и по времена и небројено вриједних руку и паметних глава, а зашто не рећи, и много новца.

Први трагови планског озелењавања (који су и данас присутни) датирају с краја 19. и почетка 20. вијека, односно из аустроугарског периода, мада се на фотографијама и разгледницама из тога периода могу уочити појединачна стабла или групе већ одраслих стабала, што показује да је нека врста хортикултурног уређења постојала и прије доласка Аустроугарске. Вјероватно је положај Требиња у залеђу Дубровника, као једног од вјековних центара Медитерана, имао пресудан утицај на хортикултуру (и фрутикултуру) у њему. Стољећима су у Дубровник стизали зеленило и воћне врсте из цијелог свијета, а нешто од тога се „прелијевало“ и на мањег сусједа.



Прве уређене зелене површине у Требињу биле су на некадашњем Бабића плацу, тј. данашњој градској пијаци, код некадашње Травуније и жељезничке станице и, наравно, на Тргу платана, гдје је 1907. (или 1906) засађено 16 платана, који су и данас ту и један су од симбола града. Из тог доба остала је анегдота да је тек засађене платане чувао царски војник и да је била обавеза свакога ко је узимао воду са оближње градске чесме да прво залије младе платане, а тек онда је могао да носи воду кући. Не зна се да ли је анегдота истинита, али њих 16 је до данас опстало, а могло је да буде и другачије и у Другом свјетском рату, када је на њима био објешен споменик Његошу, и после рата, када су их тадашњи „другови“ хтјели посјећи,

јер је њима „било доста шуме ове четири године“, и у овоме посљедњем, када је центар Требиње гранатиран више пута... Иако најпознатији, ови платани нису и највећи у граду, неколико њихових вршњака са старе жељезничке станице ипак су мало стаситији. Из тога периода, поред платана, остало је још много чемпреса, хималајских кедрова (један пречника од готово метар), алепских и црних борова.

Између два рата, на иницијативу и уз помоћ пјесника Јована Дучића, формиран је Градски парк. Требињцима је добро позната прича како је пјесник са својих дипломатских службовања, најчешће из Италије, слао саднице за свој град. Још у парку има стабала из тога периода, такав је, на примјер, алепски бор, који је са својим пречником од 113 см, према регистру Друштва за заштиту природног наслеђа „Арбор Магна“, највећи у Републици Српској, као и бројни чемпреси, пињоли, кестени и ловори. У свом тестаменту из 1935. године Дучић је навео: „Приход од даљих издавања мојих дела поклањам Општини Требиње да тим скромним новцем одржава у љепоти варошки парк.“ Тај „варошки парк“ се мијењао, проширивао, обнављао, допуњавао, поплочавао, освјетљавао и данас се простире на око 2,8 хектара те, заједно са парком код Саборног храма Преображења господњег, представља јединствену цјелину. У њему су прецизни дендролози евидентирали 678 примјерака стабала, жбуња, палми и сукулентата. Од врста доминирају чемпреси, алепски борови, кестен, кошћеле и ловор, а посебно су занимљиви примјерци, за нас не тако честих драгуна (*Diosporus lotus*), Симонијеве тополе (*Populus simonii*), јагодњака (*Arbutus unedo*) и шпанске јеле (*Abies pinsapo*). Ово је такође једино мјесто у Републици Српској гдје можете видјети и стабло циметовца (*Cinamomum zeylanicum*).

О бризи тадашњих мјештана Требиња за зеленило говори и податак да је град већ тридесетих година имао цистерну за залијевање зеленила коју су вукли коњи, а и она је набављена уз помоћ Дучића и да није било изузетно хладне зиме 1942. године, вјероватно бисмо могли спознати сву љубав и труд које је пјесник улагао у зеленило родног краја. Овако је мраз и висок снијег однио највећи дио тога, мада се још могу наћи чемпреси стари осамдесетак година широм Засада и Хрупјела, а да ли су баш то они Дучићеви, тешко је рећи.

Период социјалистичке Југославије донио је у Требињу и прва планска озелењавања ван ужег центра града и заокрет према неким врстама које до тада нису имале значајнију улогу (прије свега липа, туја и кестен). У том периоду град се нагло развија и постаје значајан индустријски центар који захтијева и нове раднике, што доводи до градње читавих нових насеља

са стамбеним зградама, а то пак води и ка формирању нових зелених површина и дрвореда. Тако су настала стамбена насеља Брегови, Тини, Мокри долови, Горица и Ложиона са веома израженим и јасно дефинисаним зеленим површинама и паркинзима око сваког објекта који са становишта данашње станоградње изгледају у најмању руку „непотребно“. Године 1980. донесен је први свеобухватни „Програм подизања зелених површина у Требињу“ аутора Јакова Пехара, а свјedoци тога времена сјећају се како су бушене рупе у асфалу и сађени најчешће дрвореди липе и кестена. А ти (и не само ти) дрвореди у Требињу (по Урбанистичком плану) данас „покривају“ чак 51 улицу и саобраћајницу, дужине су 12,6 километара и имају око 2.400 јединки.

Још једна карактеристика Требиња је велики број релативно малих отворених површина, типа тргова, предвиђених прије свега за дружење (а злoбници би рекли и за фотографисање политичара о каквим важним датумима), са занимљивом и бројном дендрофлором. Цвјетни трг са либокедром (и он је највећи у РС према поменутом регистру), жалосном врбом, алепским бором, чемпресима и жумарама је врло сликовит, Трг слободе са 62 стабла кестена, платана, липе и мелије и градском пијацим под њиховим крошњама је надалеко познат, а нпр. на Тргу Јована Рашковића је једино стабло монтерејског чемпреса (*Cupressus macrocarpa*) код нас.

У овој причи о градском зеленилу до сада намјерно није спомињан Стари град, који са својим објектима за индивидуално становање и уским каменом поплочаним улицама и није могао да буде плански озелењен. А тамо, ако се неко боље загледа, има много тога вриједног пажње: највеће стабло црног дуда у Републици Српској, можда и најстарије стабло алепског бора (старије чак и од онога шампионског из парка), маслина стара „само“ 300 година (поклон Републике Србије), канарска палма, чемпреси, олеандери, Јудино дрво, ловор...

Некако би било нефер причати о зеленилу у Требињу, а не споменути приватна дворишта, гдје деценијама, па можда и цијели вијек, појединци и генерације уређују своја дворишта дајући им карактеристичан медитерански изглед. Скоро у сваком дијелу Требиња могу се видјети таква дворишта са палмама, чемпресима, мандаринама, лимуновима, наром, олеандерима, ловором, смоквама и неизоставним перголама (одрињама) са виновом лозом и кивијем, које су, поред естетске улоге, давале и плод и још важнију хладовину. Има и нешто „континенталнијих“ дворишта, па су тује из врта професора Чучковића красиле корице уџбеника из ботанике на Београдском универзитету...

Подстакнути дугом традицијом његовања зелених површина и још више актуелним туризмом, чини се да у Требињу посљедњих година све више воде рачуна о изгледу града, па тако и о зеленилу. Истина, то није увијек потпуно испланирано и јединствено, али се добра воља види. Још 2008. године ауторски тим Југослав Брујић и Борис Марковић са сарадницима израдио је одличну и свеобухватну „Студију зеленила града Требиња“, којом је обухваћено скоро 3.900 стабала у 26 градски квартова. Представљено је тренутно стање, дат је приједлог мјера, динамике и пројекције за будућност, све је то представљено картографски и постављен је темељ за мало другачији приступ одржавању зеленила, али из објективних и, још више, субјективних разлога, њене одредбе никада нису до краја спровођене у дјело. Данас је актуелна кампања „Хиљаду платана за љепше Требиње“, у којој се подижу нови дрвореди и озелењавају нова градска насеља, а аутор овога текста, и не само он, здушно се залагао да то баш не буде хиљаду платана, него хиљаду садница разних врста и, гле чуда, за сада се не саде само платани. У режији Града или у приватној режији, поред платана, највише се саде маслине, лагерстремија, кошћеле, питоспоре, палме жумаре, агаве и јуке, а недавно је засађен и први дрворед Јудиног дрвета и први еукалиптус у граду.

Градски парк је темељно реконструисан 2018. године, уведен је аутоматски систем залијевања, поплочане су стазе, темељно обновљене травнате површине, постављене нове клупе, орезано је дрвеће, унесено двадесетак нових стабала, направљена је нова фонтана, а те исте године резистограмом и томографом снимљена су сва важнија стабла у центру. Међутим, у фебруару 2019. јак вјетар је направио хаос у цијелом граду, па и у парку, гдје је оборио и оштетио велики број стабала, па је тек обновљени парк морао опет да се обнавља...

Ред је пред крај текста поменути и људе који су одржавали и бринули о зеленилу, па се најстарији Требињци још сјећају Саве Бабића и његовог звона, које је још прије Другог свјетског рата, најчешће у 21 час, означавало „фајронт“ у парку, они нешто млађи спомињу инжењера Алију Шеховића и Милана Спаића, а ми који памтимо посљедњих тридесетак година, одржавање зеленила везујемо за Персу Алексић, која је својим спорим кораком по киши и сунцу истрајно обилазила град, биљежила шта је добро, а шта баш и није, планирала, уцртавала, садила и савјетовала.

И на самом крају, као аутор овога текста видим да има много тога шта није поменуто, а чини или значајан дио зелене матрице града или дио неизоставних требињских анегдота, није поменута Требишњица и њене обале ни јабланови за које сваки прави Требињац мисли да су ушли у истоимену Дучићеву пјесму, ни горди гробљански чемпреси, ни кошћеле као омиљено воће требињске дјеце, ни садња пауловнија прије педесетак година, много прије ове посљедње помаме за њима, ни Црквина и њено одлично хортикултурно рјешење, ни ганге о пистаћима... Опростите, није све могло да стане у прописани број карактера, а о нечему се мора писати и у будућности.

Требиње и његови становници имају на шта да буду поносни, они слиједе већ давно утабану стазу неких претходних генерација, које су вјероватно знале да ће у плодовима њиховог рада (или у овоме случају у хладовини њихових стабала) уживати они који долазе. Тај дугогодишњи истрајни слијед довео је до богатства и очуваности дендрофлоре у Требињу, као у оној старој шали када су питали Енглеза како су његови травњаци увијек тако лијепо одржавани и одговора да је првих 100 година проблематично, а касније постане лако.

Драго Петковић, мастер инж. шумарства



Шумарство и туризам у Босни и Херцеговини: Партнерство за одрживу будућност

Босна и Херцеговина, земља богате природне разноликости, проживљава значајан развој у секторима шумарства и туризма. Ова симбиоза природних ресурса доприноси одрживом развоју земље, јачању економије и унапређењу квалитета живота локалног становништва.

Шумарство као темељ

Шумарство у Босни и Херцеговини има дугу традицију с обзиром на огромне шумске површине које земља посједује. Шуме, које чине око 50% укупне територије земље, не само да пружају сировину за дрвну индустрију, већ играју и кључну улогу у очувању биодиверзитета, регулацији водних токова и смањењу емисије штетних гасова. У посљедњим годинама, Савјет министара Босне и Херцеговине улаже напоре у унапређење шумарства кроз програме одрживог газдовања шумама, пошумљавање и јачање заштите природе. Имплементација модерних технологија, као што су дрони за праћење стања шума, помаже у бољем управљању ресурсима и смањењу нелегалне сјече.

Туризам као покретач

Туризам у Босни и Херцеговини доживљава нагли пораст популарности, а природне љепоте шума играју кључну улогу у том успону. Национални паркови попут Уне, Сутјеске и Козаре, постају све привлачније дестинације туристима који траже нетакнуту природу, планинарење, рафтинг и друге авантуристичке активности. Осим природних љепота, традиционална сеоска домаћинства у шумским подручјима нуде посјетиоцима аутентично искуство, од домаћих производа до локалних прича. Оваква туристичка понуда, не само да подстиче рурални развој, већ и промовише очување културне баштине.

Одржив развој кроз партнерство

Синергија између шумарства и туризма представља модел одрживог развоја. Програми еко-туризма и едукација о важности очувања шума омогућавају заједници и туристима да постану партнери у очувању природне равнотеже. Влада, невладине организације и приватни сектор раде заједно како би усклађивали интересе шумарства



и туризма, промовишући еколошку одговорност и пружајући подршку локалним иницијативама. Развој руралних подручја кроз туризам такође доприноси смањењу миграције становништва из руралних средина.

Босна и Херцеговина, комбинујући ресурсе шума и туристички потенцијал, ствара одржив модел развоја који користи садашњим и будућим генерацијама. Наставак улагања у одрживо газдовање шумама, промоцију туризма и јачање локалних заједница представља кључ успеха за интеграцију шумарства и туризма у земљи која корача према свијетлој и одрживој будућности.

Никола Пећанац, мастер шумарства

Чаролија дрвета

Јелка као дио празничне магије

Јелка је симбол новогодишњих празника. Украшавање новогодишње јелке практикује се у свим културама. Томе се највише радују дјеца, па је јелка неизоставан дио дома у вријеме новогодишњих и божићних празника. Дрво као симбол живота карактеристично је за многе културе, те се сматра да је уношење зеленог дрвета у кућу за вријеме зимских празника симбол живота. Јелке су учестало почеле да се украшавају тек педесетих година прошлог вијека. Данас се, такође, у већини домова у вријеме празника могу видјети бадњак и јелка.



Многи се одлучују управо на јелке са бусеном, које су један од најљепших симбола Нове године, а куповином овакве јелке утиче се и на заштиту животне средине. Јелку са бусеном касније можемо засадити. Прије него што се јелка унесе у кућу, треба је оставити да се добро осуши, јер инсекти који живе на њој, кад су под дејством свјетлости и топлоте, излазе из стадијума мировања, али како тада остају без хране, они угину, те тако не представљају опасност за људе. Јелку би требало привремено ставити у пластичну посуду коју претходно треба напунити шљунком отприлике до 5 cm, а затим треба сипати слој хумуса помијешаног са ђубривом. Потом би је требало добро залити па тек онда украшавати.

Продајом јелки са бусеном треба да се пробуди еколошка свијест грађана. Како тврде еколози, коришћење пластичне јелке није само по себи добро, јер се приликом израде користе многе штетне хемикалије, а такође се загађује и природа. Оне не могу ни да се рециклирају, те могу загадити природу послје бацања. Јела иначе припада породици борова и четинарска је врста дрвећа. Нарасте и до 60 метара. Највећи број врста јела налази се у источном дијелу Азије, западним дијеловима Сјеверне Америке, као и у југоисточној Европи. Најчешће расте у четинарским шумама, али се може наћи и у мјешовитим и листопадним шумама. Крошња је купастог до цилиндричног облика и расте равно. Иглице су дугачке, са двије бијеле пруге са доње стране. Цвјетови су једнодомни (мушки и женски цвјетови расту на истој биљци) буду на горњим гранама и цвјетају од априла до јуна. Шишарке на јелиним гранама стоје усправно, а чешери се након испадања

сјеменки распадају. Кора јеле је сиве боје. Дуго у младости остаје глатка, а касније пуца у великим љускама. Коријен је са жилом срчаницом, која нарасте просјечно 1 m у дубину и има заштитну улогу у супротстављању вјетровима. Јела не подноси сув ваздух нити суво земљиште, као ни ране и касне мразеве. Унутрашњи дио коре остаје црвенкасте боје, с пуно смоле која га покрива. Гране расту хоризонтално и прекривене су тамнозеленим иглицама.

Пупољци су карактеристичне црвенкасте боје. Мирисни изданци дрвета јеле су пријатни и смоласти. Јела углавном расте на земљиштима богатим хумусом, а у планинским предјелима расте до 1.500 m надморске висине. Просјечна годишња температура јелових шума креће се између 5°C и 8°C. Осјетљива је на штетне гасове те се не сади уз индустријска постројења. Угрожена је због дјеловања киселих киша. Осим љепоте, јела има и многобројна љековита својства која су препозната још у далекој прошлости.

Користи се за лијечење и олакшавање различитих тегоба.

Напитак од младих јелових иглица употребљава се у медицини као средство против кашља и упале плућа.

Чај јеле прави се од младих избојака, који су најљековитији у касну зиму и рано прољеће, и од иглица које се сакупљају током љета и зиме. Разлог те љековитости су велике количине Це-витамина у избојцима и иглицама. Чај од јеле успјешно лијечи катар мокраћног мјехура, чисти крв од токсина и појачава излучивање зноја и чишћење тијела. Из иглица младих гранчица добија се етерично уље.

Многе биљке, посебно црногоричне, како би се заштитиле, луче вискозну твар смолу. Смола јеле сакупља се током љета, те се углавном састоји од терпентина, твари која садржи око 80% смоле, 15% до 20% етеричних уља и још неке твари. Јелина смола употребљава се против упале дисајних путева, код кожних осипа, код опекотина и реуматичних болести.



Друге „Мале шумарске игре“ Гозна 2023.



У развоју и васпитању дјетета предшколско васпитање има изузетан и пресудан значај. Стицање еколошке свијести неопходно је развијати још у периоду раног дјетињства. То је огроман потенцијал за усвајање културних и научних информација из области заштите животне средине.

Основни циљ васпитања и образовања из области заштите животне средине, према међународним документима, јесте да сваки становник Земље, ма гдје био и како живио, схвати сопствену зависност и одговорност у односу на животну средину и општа добра, као и да се труди да их личним ангажовањем заштити и очува за будуће генерације.

Једна од брижљиво планираних еколошких активности које пружају прилику дјеци да личним учешћем допринесу природној равнотежи, реализована у сарадњи са друштвеном средином, јесте и организовање такмичарских игара на отвореном простору.

У склопу промотивних активности, а са циљем да дјеца кроз игру и такмичење у природи схвате колико им је природа важна, Шумарски факултет Универзитета у Бањој Луци, у сарадњи са ЈПШ „Шуме Републике Српске“ а.д. Соколац, а под покровитељством председника Републике Српске

господин Милорада Додика, организовао је, на излетишту Гозна у Челинцу, друге „Мале шумарске игре“.

У припреми и организацији овогодишњих игара учествовале су колеге са Шумарског факултета доц. др Вања Даничић, проф. др Маријана Каповић Соломун, проф. др Жељка Марјановић Балабан, Илија Чигоја, Александра Верхас, Матеј Сировина, Мишел Бувач и Бранислав Вишекруна, уз несебичну помоћ студената Радета Јањића, Жељане Крстић, Ане Марковић, Милице Поповић, Сање Ченагија, Анђеле Војновић, Митра Бошњака и Петра Божића.

У такмичарском дијелу, у три дисциплине, учествовала су дјеца предшколског узраста из бањалучких вртића „Први кораци“, „Звончица“, „Луна“, „Мали другари“ и „Анђелак“ те вртића „Невен“ из Челинца, чије витрине ће красити још један побједнички пехар који доносе са „Малих шумарских игара“.

Након завршеног такмичења и церемоније додјеле пехара и медаља те поклона које су нам ове године припремили из фирме „Thor“ д.о.о Добој, дјеца су уживала у слободним активностима у природи, учећи о важности очувања природе и здраве животне средине.

Александра Верхас, дипл. новинар

Корови у шумарству

Постоји више врста корова, али оне које сигурно примјећујемо су корови који нам, док шетамо шумом, запињу под ногама. Корови нам отежавају кретање, стварају огреботине по тијелу и, уколико је ријеч о шумским пословима, знају бити велика сметња.

Међутим, и они имају своје вриједности.

Са становишта шумарства, под коровом се могу дефинисати све биљне врсте које нису циљ шумског газдинства, односно све оне врсте које су у одређеним приликама непожељне у шуми.



Сл. 1. Примјер корова

Најчешће се јављају услед отварања склопа и имају веома брзу способност ницања у различитим климатским условима. Фазе раста и развоја пролазе веома брзо, плод доносе више пута годишње, размножавају се генеративно и вегетативно, оно што је важно за њих, имају посебно развијене начине ширења на нове просторе.

На коров највише има утицај свјетлост и њен приступ шумском земљишту. Постоје корови свјетлости, засјене и полузасјене. Највећи проблем од наведених врста корова за шумарство јесу врсте корова свјетлости, које на шумским чистинама лако закоровљавају и задају велике муке при пошумљавању. Корови засјене јављају се у мањем обиму у односу на корове полузасјене и праве мању штету, док се корови полузасјене редовно срећу у старим проријеђеним састојинама свјетлости и таме.

Поред свих штетних дејстава, корови имају и своје позитивне стране, тј. дјелују корисно на шуму, али постоје и они који су индиферентни.

- У корисне корове дошле би врсте које дају плодове за исхрану, љековите, витаминске биљке, које су из дана у дан све више распрострањене.

- У индиферентне врсте корова спадају врсте које расту појединачно, слабо се распростиру и оне нису велика сметња шумском пословању.

Међутим, највећи број врста корова је заправо штетан. То су врсте које формирају густ покров и сплет над земљом и испод земље, при чему је важно на вријеме предузети мјере борбе.

Неке од штетних врста корова јесу свакако маховине, папрати, жбуње, траве, повијуше и неке дрвенасте врсте.



Слика 2. Маховина

Маховине су врста корова која је најчешће заступљена у четинарским шумама. То је једна од најстаријих биљака на свијету, која расте на свим земљиштима, чак и оним која су врло сиромашна. Она добро подноси близину воде и лако се прилагођава разним климатским промјенама. Густ прекривач од маховине веома је незгодан за осјемењавање земљишта, смета укорјењивању младих биљака, смањује аерацију земљишта и слабије пропушта воду и топлоту до земљишта.

Поред маховина, папрат је још једна врста корова која, ако се јави у великом броју, односно као густ покривач, утиче штетно на подмлађивање шумског дрвећа, тј. спречава га.



Слика 3. Примјер распрострањености папрати

Папрат се јавља на влажним, сјеновитим мјестима. Она не цвјета, а размножаваће се одвија помоћу спора, при чему неке врсте могу створити своју властиту врсту дијељењем главних избојака.

Живи и у црногоричним и у листопадним шумама, гдје на чистини активно расте и ствара чврсте, тешко проходне шикаре. Једна од врста која се посебно истиче јесте бујад. Она настањује свјежа, сиромашна, пјесковита земљишта, веома брзо се шири и ствара релативно трајне покрове.

Траве као коров знају формирати травне покриваче, који врше исушивање земљишта, одузимање хране и воде дрвенастим биљкама, спречавање клијања сјемена и загушивање младих садница, а појачавају опасност од приземних пожара и служе као погодно склониште ситним глодарима. Штета највише настаје на голим сјечинама, на мјестима великих сњеголома и вјетролома те пожариштима, на таквим мјестима врло брзо заузимају и покривају земљиште те проузрокују проблеме приликом газдовања шумама.



Слика 4. траве као коров

Жбуње – једна од жбунастих врста која је сметња при шумским радовима јесте купина (*Rubus fruticosus*), врста коју врло често срећемо у нашим шумама. Њена љековитост веома је позната, међутим она спада у коров и велика је сметња приликом обнове шуме. Формира купињаке, који се толико могу размножити, како генеративно тако и вегетативно, заузети територију и покрити земљиште, након чега је обнова шуме значајно отежана. Припада породици *Rubus*, у коју, поред купине, спада и малина (*Rubus idaeus*), врста која прави сличне проблеме и која је најчешће заступљена у буковим шумама. *Salvia vulgaris*, односно вријес, јесте једна од најопаснијих врста корова, која се јавља на сиромашним, исцрпљеним земљиштима.

Ријеч је о врсти из породице вријесова, која има више од сто родова и неколико хиљада познатих врста. Извјесну опасност вријес представља у боровим шумама са киселим земљиштем.



Слика 5. Купина



Слика 6. Вријес

Поред ових врста, најчешће у четинарским шумама, на киселим земљиштима, присутне су врсте боровница (*Vaccinium myrtillus*) и брусница (*Vaccinium vitis-idaea*), које као коров стварају густе покриваче и тиме ометају природно подмлађивање шума.



Слика 7. Боровница

На слици 7. можемо запазити колико се само боровница проширила, заузела станиште и колико је тешко да се сјеме неке дрвенасте врсте које је доспјело на земљиште избори за сопствени простор. Љековитост боровнице и бруснице је велика, пуне су витамина, међутим као коров, уколико се не третирају на вријеме, проузрокују велике проблеме, највише природном подмлађивању шума.

Повијуше такође често срећемо као коров, ту спадају лијане, које обавијају стабла и стежу их, при чему на њима проузрокују дубоке бразде и неправилан пораст. Уколико се на вријеме не поведе рачуна, у стању су надвладати цијелу младу састојину и потпуно је загушити. Поред повијуша, у коров спадају и неке дрвенасте врсте које нису предмет шумског газдинства, а могу ометати пословање и у извјесној мјери бити штетне. Ту се највише убрајају врсте као што су бреза, јасика, ива, пајасен и др.

Из свега наведеног може се закључити да највећу штету коров проузрокује земљишту, јер задржава знатне количине влаге и топлоте и не дозвољава продирање довољне количине ваздуха до културних биљака. Коров својим разгранатим коријеновим системом одузима младом биљу потребне храниве састојке, при чему долази до страдања или лошег раста и развоја. Поред тога што служи као склониште за шумске штеточине, представља и велику опасност при појави шумских пожара.

Веома је важно на вријеме дјеловати, односно предузети мјере борбе против корова. Постоје мјере предохране и мјере директног

уништавања, механичким или хемијским путем.

За мјере предохране, битно је вријеме претподмлађивања чији је циљ да се дрвенастим биљкама створе услови да ојачају, прије него што се коров појави. Затим, важно је извршити мијешање врста дрвећа, односно врстама свјетла додати врсте сјенке, да би се заштитило земљиште од закоровљења. Њега сјечине је још једна од мјера предохране, која подразумијева чупање првонасталог корова како не би дошло до формирања густих коровских групација.

У механичке мјере борбе против корова спадају његово сјечење, по могућности што ниже, у вријеме раног љета, затим чупање, спаљивање и заоравање корова.

За хемијско уништавање корова примјењују се хербициди. Постоје тотални хербициди, који уништавају биљке потпуно, и селективни, они уништавају коров, а штеде гајене биљке. Од тоталних хербицида најбољи су натријум-хлорат, трихлорсирћетна киселина и амонијум-сулфат. Селективни хербициди дијеле се на транслокационе и контактне. Када се примијене транслокациони хербициди у великим концентрацијама, они убијају биљку енергично и у шумарству долазе у обзир за сузбијање изданачке способности код пањева, у четинарским расадницима и на шумским ливадама. Контактни су они који стварају на биљкама локална оштећења, која дјелимично или потпуно уништавају надземне дијелове коровског биља. Из групе контактних хербицида издвајају се минерална уља и минерална ђубрива.

Жута кошћела (*Celtis tournefortii*)



Жута кошћела (*Celtis tournefortii*), према литературним изворима, мање је листопадно стабло, висине до 10 метара, или овећи грм. Расте у источном Средоземљу и Малој Азији на сувим, скелетним земљиштима до висине од 900 метара. Ксеротемна и хелиофитна је врста. Плод јој је јестива месната кошћуница жуте боје (по којој је добила и име) која зри у јесен и, за неупућене, један је од основних знакова распознавања од обичне (црне) кошћеле (*Celtis australis*). Ове двије врсте кошћеле су аутохтоне на подручју јужне Херцеговине, а код нас се у градовима Босне и нарочито Војводине, најчешће у дрворедима, среће и америчка кошћела (*Celtis occidentalis*).

Код нас је то заштићена врста, налази се на Црвеној листи РС и обухваћена је Уредбом о строго заштићеним и заштићеним дивљим врстама, а њена сјеча и уништавање

забрањени су и Законом о шумама.

Потврђена налазишта ове врсте у Херцеговини су обронци Поповог поља и брдо Кличањ, западно од Требиња, гдје у форми ниског стабла или жбуна расте са врстама као што су: приморска сомина (*Juniperus phoenicea*), нар (*Punica granatum*), смрдљика (*Pistacia terebinthus*), зеленка (*Phyllirea media*), црвена клека (*Juniperus oxycedrus*), чесмина (*Quercus ilex*), тршљика (*Rhamnus alaternus*), жалфија (*Salvia officinalis*), бљушт (*Tamus communis*)... а претпоставка је да је има и на локалитету Подгљивље. Управо је у Подгљивљу постојало више стабала знатних димензија ове врсте за која је још 1914. године кустос ботаничког одјељења Земаљског музеја у Сарајеву Карло Мали предложио да се ставе под заштиту. У његовом раду из 1930. године „Знаменито дрвеће наше земље“ објављеном у „Гласнику Земаљског музеја“ наводи: „... Око Требиња се налазе само *C. australis*, као и *C. tournefortii*. Једно старо стабло посљедње врсте, око 16 m високо, налази се у Подгљиви, код Требиња. Опсег округластог дебла у висини човјечјих груди износи 3,68 m, у висини од 2,2 m износи 3,18 m (1929)“, а у раду је приказана и црно-бијела фотографија стабла. Њега већ одавно нема, али је ово помињање врло битно, јер показује да ова врста, на одговарајућем станишту, може да постигне знатно веће димензије од оних наведених у литератури.

Разни литературни извори тврде да је ова врста врло захвална за пошумљавање љутог крша. Код нас, бар за сада, није било озбиљнијих покушаја пошумљавања њом, јер се нико до сада није бавио производњом садница, што би могао да буде занимљив задатак за наше расадничаре.

Користи се у хортикултури, у Требињу, нпр. код Епархијског дома, а тренутно највећа измјерена стабла у Републици Српској, према бази података Друштва за заштиту природног наслеђа „Арбор Магна“, нису већа од двадесетак центиметара.

Драго Петковић, мастер инж. шумарства



ШУМАРСКА КУЋА „ОГЊИШТЕ“ ЈАХОРИНА – ПАЛЕ
ЦИЈЕНЕ УСЛУГА: СЕЗОНА 2023/2024

Садржај пансиона:

- Ресторан са гастро понудом и домаћим специјалитетима са огњишта
- Зимска башта са погледом на ски стазу
- Камин сала са гастро понудом уз тематске вечери
- Организација славља, полудневно и цјелодновно изнајмљивање и кориштење сале
- Организација теам буилдинг – а, семинара, тематских вечери
- Собе, ресторан, зимска башта и камин сала покривене са Wi-Fi
- ТВ сала , Ски гардероба
- Наведене цијене су изражене у конвертибилним маркама и еурима по особи и дану (1 Еуро = 1,95583 КМ) са урачунатим ПДВ-ом
- Све провизије за девизна плаћања падају на терет налогодавца
- Доручак – шведски сто
- За једнокреветну собу доплата је 20%
- Доплата за пуни пансион 25.00 КМ по особи на дан
- Доплата за дјечији пуни пансион 15.00 КМ по особи на дан
- Доплата за продужени боравак (до 16х) у периоду од 01.12.2023. до 31.03.2024:
 - за одрасле 30,00 КМ +3,00 КМ боравишна такса + 0.50 КМ осигурање
 - за дјецу до 12 година 20,00 КМ + 0,50 КМ осигурање (обавезна најава приликом резервације)
- Дјеца до 4 г. гратис - на заједничком лежају. Дјеца од 5 до 12 г. , попуст: 30% одвојени лежај, 50% заједнички лежај
- Агенцијска провизија: 10% за индивидуалне госте , 10% за групе 20 - 30 особа + 1 гратис, за више од 30 +2 гратиса
- Организоване групе дјеце – зимовање: 77,00 КМ (од 20 до 30 дјеце максимално 3 одрасле особе, за више од тридесет дјеце максимално 4 одрасле особе)
- Организоване групе дјеце, школе: У ПРИРОДИ и СПОРТА ,ђачке екскурзије, пансион: 70,00 КМ (дјеца од 12 до 18 година)
- Организоване групе дјеце, школе: У ПРИРОДИ и СПОРТА ,ђачке екскурзије, пансион: 50,00 КМ (дјеца до 12 година)
- Цијена ноћења у периоду 01.04.2024. – 30.11.2024. 30,00 КМ
- Попуст 15% за смјештај и пансионску исхрану за запослене у ЈП Шуме Српске а.д. Соколац (од 01.12.2023. до 27.12.2023. и од 01.03.2024 до 01.12.2024.)
- Боравишна такса за особе старије од 18 год. износи 3,00 КМ по особи на дан, за особе од 12 до 18 год. 1,50 КМ
- Осигурање износи 0.50 КМ по особи на дан
- Пријава(check in) од 14:00 х, одјава (check out) до 10:00 х
- Пансион не прима кућне љубимце
- Могућност додатног попушта за организоване групе у вансезонском периоду

НАПОМЕНА: У случају значајнијих поремећаја на тржишту или промјене стопе ПДВ-а, Управа ЈП задржава право корекције цијена

КОНТАКТ: Тел/Факс: +387 57 272 250

E-mail: repcija.ognjiste@sumers.org

W: ognjiste.sumers.org

ПЕРИОД	ВРСТА СОБЕ	НОЋЕЊЕ НА БАЗИ ПОЛУПАНСИОНА
01.12.2023. – 27.12.2023.	1/2 1/3 1/4 1/6	80,00 КМ 40,90 EUR
28.12.2023. – 08.01.2024.	1/2 1/3 1/4 1/6	110,00 КМ 56,24 EUR
09.01.2024. – 15.01.2024.	1/2 1/3 1/4 1/6	100,00 КМ 51,12 EUR
16.01.2024. – 08.02.2024.	1/2 1/3 1/4 1/6	90,00 КМ 46,01, EUR
09.02.2024. – 18.02.2024.	1/2 1/3 1/4 1/6	100,00 КМ 51,12 EUR
19.02.2024. – 29.02.2024.	1/2 1/3 1/4 1/6	90,00 КМ 46,01 EUR
01.03.2024. – 17.03.2024.	1/2 1/3 1/4 1/6	85,00 КМ 43,45 EUR
18.03.2024. – 31.03.2024.	1/2 1/3 1/4 1/6	70,00 КМ 35,79 EUR
01.04.2024. – 30.11.2024.	1/2 1/3 1/4 1/6	65,00 КМ 33,23 EUR

